

ПАМ'ЯТКА АРХЕОЛОГІЇ ГОРОДИЩЕ І ПОБЛИЗУ ЛУЦЬКА: СПРОБА КОМПЛЕКСНОГО АНАЛІЗУ ДОСЛІДЖЕНЬ

Віктор БАЮК

*Адміністрація Державного історико-культурного заповідника у м. Луцьку,
вул. Драгоманова, 23, 43016, м. Луцьк, Україна,
e-mail: bayuk.viktor@gmail.com*

На основі аналізу попередніх робіт і власних археологічних досліджень схарактеризовано комплекс пам'яток, розташованих біля с. Городище І Луцького району Волинської області. Висвітлено питання комплексного дослідження пам'ятки, відкореговано її хронологічні межі та соціальну інтерпретацію.

Дослідженням охоплено групу пам'яток, розташованих на південь і південний захід від с. Городища І: городище, супутнє селище, дві курганні групи й орні угіддя. Досліджували цей комплекс пам'яток В. Антонович, К. Мельник-Антонович, М. Кучера та В. Баюк, матеріали також подані в узагальнювальних роботах О. Моці, М. Кучинка й С. Панишка.

Внаслідок аналізу попередніх досліджень і здобутих археологічних даних вбачається, що городище було зведене на місці давнішого поселення, а його первісні укріплення збудовані не раніше X ст. Хоча первісні оборонні споруди простежені траншеєю лише на західному краї, проте закономірним можна вважати продовження їх по всьому периметру. Укріплення існувало впродовж усього давньоруського періоду, однак життя тут було найінтенсивнішим у X–XI ст. У цей час роль передмістя городища виконувало прилегле селище, що простежено спорідненістю виявлених тут матеріалів, а вищих у суспільному становищі мешканців поховано на курганному могильнику неподалік. Не раніше XVI ст. городище підсипали, завдяки чому його поверхня набула стіжкової форми з рівною площадкою, поховавши під собою залишки валу та культурний шар давньоруського періоду. Що ж до соціальної інтерпретації городища в той час, то, враховуючи його розміщення, розміри і знахідку підковоподібної фібули кольорового металу, можна припустити, що він виконував функції опорного центру князівської влади й фортеці на ближній околиці Лучеська, на зразок лицарського ранньофеодального замку.

Ключові слова: археологічний комплекс, городище, селище, курган, “стіжкове городище”, підковоподібна фібула, р. Черногузка.

Комплексне вивчення археологічної пам'ятки передбачає всестороннє дослідження усіх її частин і поєднання результатів у єдину логічну схему.

Що ж можна назвати археологічним комплексом? Згідно зі словником археологічних термінів, це – якомога більший набір залишків життя і діяльності конкретної первісної общини, представлених на її поселенні та пов'язаному з нею могильнику [Словник..., 1996, с. 128]. До схеми городище–селище–могильник належать і сільськогосподарські угіддя [Моця, 2011, с. 245]. Вона видається більш придатною для комплексних досліджень, оскільки дає змогу дослідити оборонну фортифікацію, повсякденне життя, господарство та поховальний обряд певної общини в конкретний історичний проміжок. Поряд із просторовою близькістю різного типу пам'яток для поєднання їх в умовний комплекс важлива також спорідненість виявлених матеріалів під час обов'язкових у цьому випадку польових археологічних досліджень.

Із цього погляду досить цікава група пам'яток, розташованих на південь і південний захід від с. Городище І Баївської сільської ради Луцького району: укріплення (городище), супутнє йому селище (сад городища?), дві курганні групи й територія, яку можна розглядати як орне поле.

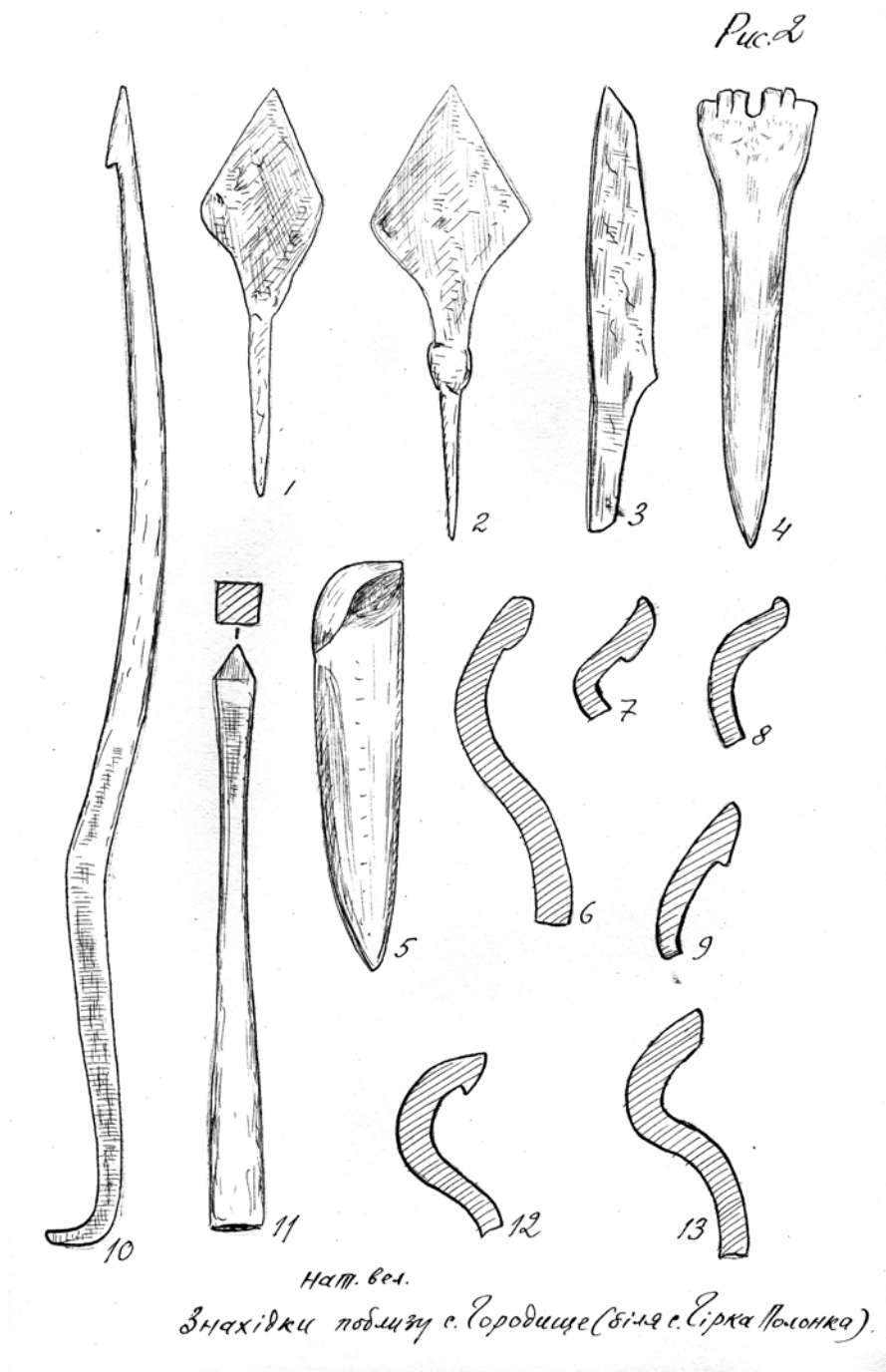


Рис. 1. Городище I, 1970. Городище. Культурний шар. 1-3, 10-11 – метали; 4-5 – кістка; 7-13 – кераміка (за М. Кучерою)

Fig. 1. Gorodysche I, 1970. Hill-fort. Cultural layer. 1-3, 10-11 – metals; 4-5 – bone; 7-13 – ceramic ware (by M. Кучера)

Вперше інформацію про пам'ятки цього регіону наводить В. Антонович в Археологічній карті Волинської губернії, однак К. Мельник досліджені кургани зараховує до Городища I (Городище Полонское в автора – В. Б.), а саме укріплення – до Гіркої Полонки (Горка

Полонская) [Антонович, 1901, с. 52]. Така нелогічність, адже ці пам'ятки розділяє русло р. Черногузка, має пояснення. На картах регіону кінця ХІХ – початку ХХ ст. позначено дорогу, залишки насипу якої ще чітко простежуються. Нині вона прямує від церкви с. Гірка Полонка по заплаві та обривається перед руслом навпроти укріплення, а в той час завдяки наявності мосту нею можна було дістатися через річку, попри городище і селище до с. Баїв і Городище І. Вона, очевидно, і слугував В. Антоновичу в його дослідженнях, а візуальна близькість укріплення до Гіркої Полонки дала підставу пов'язати пам'ятку саме з цим селом. К. Мельник, проводячи тут розкопки, без сумніву, також користуючись цією єдиною в околиці прямою дорогою через Черногузку, все ж зараховує городище та кургани до земель Городища І, зважаючи на їхню просторову єдність [Мельник, 1901, с. 554].

Таблиця

Характеристика поховань курганного могильника біля с. Городище І
(складено за К. Мельник, 1901, с. 554–555)

№ кургану	Характеристика насипу	Знахідки в насипі та на горизонті	Обряд. Знахідки біля похованого
1	Висота 1,8 м, діаметр 50 кроків, канавка 30 см	Фрагменти білоголиняного гончарного посуду, кості вівці, вуглики	Домовина 2,25×0,48. Березові колоди з корою. Орієнтація західна. Черепний вказівник 0,78
2	Висота 1,85 м, діаметр 45 кроків	Фрагменти кераміки	Сліди дерева. Підстилка з березової кори. Орієнтація звичайна
3	Висота 1 м, діаметр 38 кроків, канавка	–	Похований обгорнутий березовою корою, присипка із золи та вугликів. Орієнтація південно-західна
4	Висота 2,15 м, діаметр 52 кроків, канавка	–	Склеп, усередині нього домовина з березових колод. Орієнтація південно-західна. Черепний вказівник 0,777
5	Висота 1,85 м, діаметр 48 кроків, канавка	–	Могильна яма, обшита березовими дошками та вистелена корою. Орієнтація західна
6	Висота 1,25 м, діаметр 33 кроків, канавка	–	Поховання на горизонті. Дощана домовина. Обсипка із золи та вугілля. Черепний вказівник 0,87

Зупинимося детальніше на результатах розкопок курганів К. Мельник, використовуючи статтю та щоденник розкопок дослідниці.

В археологічному аспекті поховальний комплекс – це система із трьох складників: поховальної споруди, власне померлого і супровідного інвентарю, до яких треба додати також наявність залишків тризни та жертвоприношень [Моця, 1993, с. 21]. Із розкопаних на одній із курганних груп шести насипів можна простежити деякі визначальні риси, наведені для зручності порівняння в таблиці.

Висота курганів від 1 до 2,15 м, ширина – 33–52 кроки. Усі насипи сформовані зі світлої материкової глини, у двох із них знайдено фрагменти білоглиняної кераміки. Глибина могильних ям під подошвою насипів від 1 до 1,5 м, у двох випадках у них зафіксовано золу. В обряді всіх розкопаних курганів широко використовували березу, що, на думку О. Моці, було звичним явищем у регіонах поширення цього дерева [Моця, 1987, с. 20]. Виділяються за складністю обряду два найбільші за розмірами кургани. Курган № 1, окрім фрагментів світлої

кераміки та слідів тризни, містив добре збережену домовину із цільних, покритих дошкою, березових колод. Ще складніша конструкція поховальної камери в кургані № 4. Тут було влаштовано склеп із товстих березових колод, покритих дерев'яним помостом, на якому лежав скелет великого птаха. Усередині склепу стояла домовина, у якій перебував досить старий жіночий, за визначенням К. Мельник, скелет [Мельник, 1901, с. 554–555]. Цей факт важливий для розуміння суті поховання. Скелет птиці, ймовірно, належав лебедю, який широко відомий у давньоруський час і ототожнюється з жіночим образом¹. Згідно з цим припущенням, враховуючи осінній час поховання (за орієнтацією домовини) поховальний обряд цілком логічно ототожнювати з увяленням відльоту у вирій (потойбіччя), відомий у давніх слов'ян².

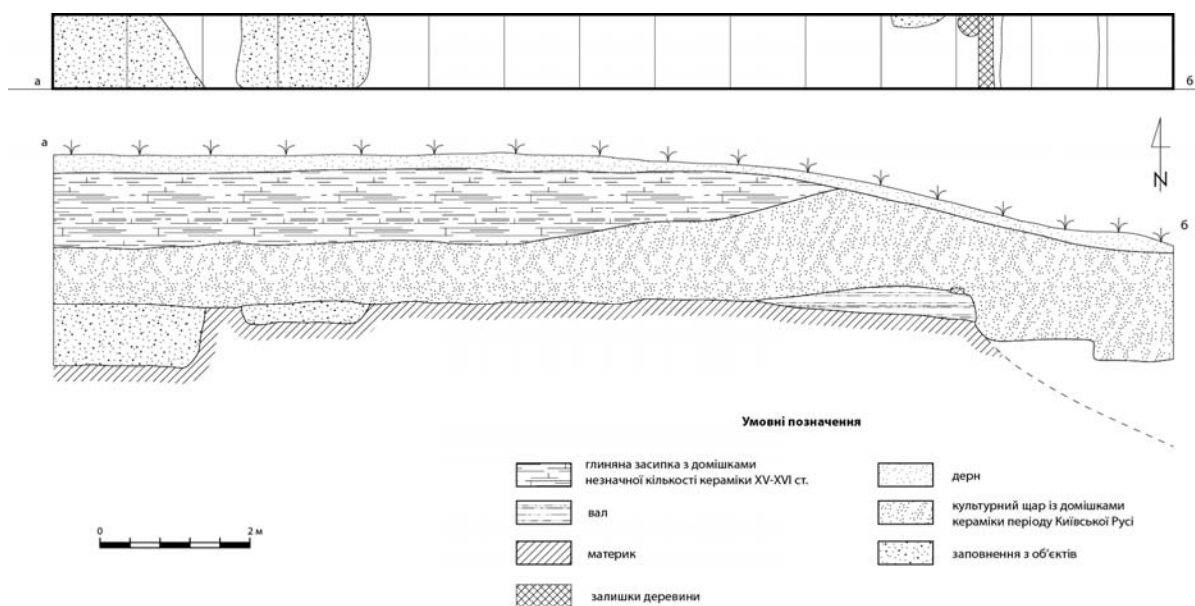


Рис. 2. Стратиграфічний розріз траншеї 2011 року на городищі в с. Городище 1

Fig. 2. Stratigraphic section of the trench from 2011 on the hill-fort in Gorodysche 1

Отже, навіть зі стислого аналізу розкопок цих курганів можна зробити висновки про їх належність до значного поселення з добре розвинутою культурою і господарством. Можна припустити, що вони належать мешканцям розміщеного поряд городища чи селища, що засвідчує суспільну стратифікацію населення. Щодо часу поховань, то за низкою ознак обряду вони можуть бути датованими досить раннім періодом, вірогідно, кінцем X–XI ст.

Дослідження самого городища проводив Волинський загін Інституту археології Академії наук УРСР під керівництвом М. Кучери [Кучера, 1971, с. 242–245], який розглядав його з власного погляду. Нижче аналізуємо результати цих робіт, оскільки вони мало доступні (через відсутність відповідної розгорнутої публікації) і надзвичайно важливі для встановлення топографічних особливостей та соціальної ролі комплексу.

М. Кучера розділяє пам'ятку на два окремі замчища: північне й південне. За ним північне займає кінець невисокого мису, який вклинюється з півночі на південь у заболочену долину р. Черногузки і в плані нагадує трикутник. Із півночі, від продовження мису, воно відокремлене ровоподібним заглибленням, а в північно-західній частині відзначено залишки валу висотою менше 0,5 м. Дуже заплілі сліди ровів дослідник зафіксував також уздовж

¹ Згадаймо хоча би “Слово о полку Ігоревім” і “Повість временних літ” з яскравими жіночими образами.

² Відомі дослідникам із праць Б. Рибаківа “Язичництво давніх слов'ян” та “Язичництво давньої Русі”.

південного краю замчища. Він повідомляє, що місцеві жителі іменують його “Панським двором”, оскільки такий існував ще до 1939 р. Культурний шар замчища датує XI–XII і XVII–XVIII ст., крім того, тут знайдено уламки канелірованої цегли. На нашу думку, північне замчище за Кучерою – це ніщо інше, як селище (посад ?), укріплене не раніше початку XI ст.

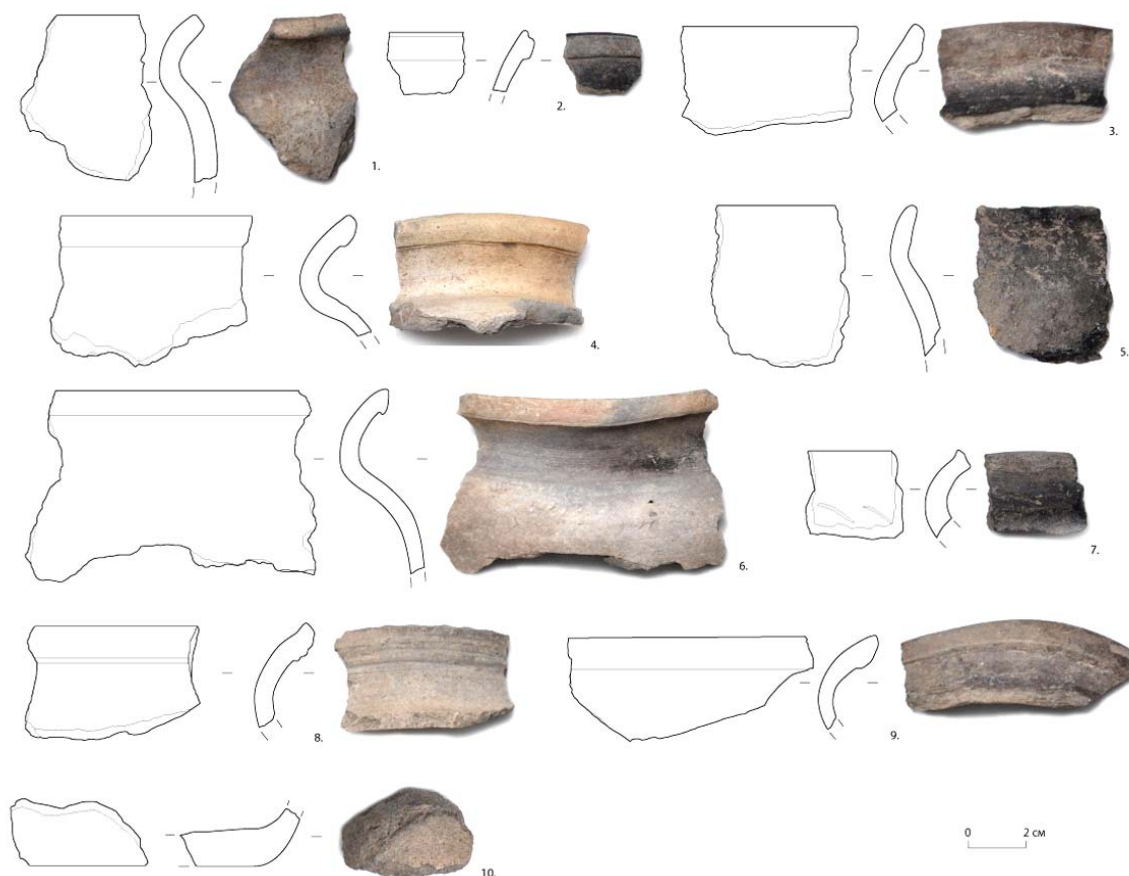


Рис. 3. Городище I, 2011. Городище. КШ. 1–10 – кераміка

Fig. 3. Gorodysche I, 2011. Hill-fort. Cultural layer. 1–10 – ceramic ware

Південне замчище, за М. Кучерою, – прямокутне підвищення в петлі р. Черногузки, яка охоплює його із заходу й півдня. Поверхня замчища понижується до країв на схід, захід і південь. Краї його похилі. У зрізах стінок ям, що утворилися внаслідок господарської діяльності, тут було виявлено кераміку XI–XIII ст. Дослідник вказує на відсутність слідів штучних укріплень (валів та ровів), що спричиняє деякі зауваження. На початок 1970-х ще не було виділено такий тип городищ, як “стіжкові”, що характеризуються якраз наявністю рівної площадки укріплень без зовнішніх ознак валів, тому твердження М. Кучери сьогодні можливо підкорегувати.

М. Кучера провів стаціонарні дослідження південного замчища, заклав розкоп і дві розвідкові траншеї. Оскільки результати цих робіт збереглися лише у формі наукового звіту, а суть надзвичайно важлива для з’ясування низки наукових обставин, то наводимо їх повністю за звітом [Кучера, 1970, с. 14–20].

Розкоп № 1 закладено вздовж північно-західного краю замчища на довжину 10 м і ширину 4 м. Згодом по лінії східної стінки розкопу було прокопано на північ траншею, яка прорізала поперек похилий край.

Угорі в розкопі містилася сіра земля завтовшки 0,2–0,4 м, а ближче до краю замчища – до 1 м. Під нею лежав шар світло-жовтої глини, місцями білуватої, завтовшки 0,4–0,7 м; ближче до краю він клиновидно тоншав. Нижче розміщувалася чорна земля товщиною 1,2–1,4 м. У ній на значній частині розкопу залягає другий, нижній прошарок насипної світло-жовтої глини, якій фіксує рівень поверхні до побудови замчища. Нижче від нього на глибину 0,4–0,45 м ішов культурний шар давньоруського часу, що залягає на світло-жовтому материковому суглинку, а вище, до верхнього нашарування глини, – поруйнований культурний шар зі знахідками давньоруського часу, зміщений на край замчища під час його побудови. Угорі, до шару насипної глини, траплялися майже винятково знахідки XVII–XVIII ст.

Загалом на північно-західному краю замчища, на місці розкопу, встановлена товщина підсіпки становила 1,4–1,8 м. Світло-жовтий материковий суглинок залягав на глибині 1,8–2,2 м від сучасної поверхні.

На глибині 2,1 м від сучасної поверхні в південно-східному куті розкопу виявлено частину прямокутної напівземлянки, яка продовжується на схід і південь за межі розкопу. Розкрито її північно-західний кут та дві суміжні стінки завдовжки 1,8 і 2,8 м відповідно, із заглибленням у материк на 0,8 м від рівня виявлення. У західній частині розчищено на долівці овально-підпрямокутну яму розміром 0,9×1,4 м, завглибшки 0,8 м, а у східній частині – круглу діаметром 0,5 м і глибиною 0,2 м. На материковій долівці з білуватої глини лежав шар землі зі сажою, вугликами й багатьма уламками перепаленої глини від поруйнованої печі, серед яких великий уламок борта від глиняної жаровні. У північно-східному кутку виявленої частини напівземлянки лежала на долівці сіра білувата глина. Очевидно, далі, у недослідженому куті напівземлянки, розміщується глинобитна піч.



Рис. 4. Городище I, 2011. Городище. Культурний шар. 1–7 – кераміка
 Fig. 4. Gorodysche I, 2011. Hill-fort. Cultural layer. 1–7 – ceramic ware

У культурному шарі розкопу у верхній частині (до шару насипної глини) знайдено уламки посудин XVII–XVIII ст., осколок пізньосередньовічного скла, уламки кахлів. У давньоруській частині культурного шару містилось багато уламків глиняного посуду XI ст. (рис. 1, 7–9, 12, 13) і менше – XII–XIII ст. (рис. 1, 6, імовірно); тут знайдено також залізні речі –

ості (рис. 1, 10), втульчатий (рис. 1, 11) і два черешкових наконечники стріл (рис. 1, 1-2), ніж (рис. 1, 3), кістяну проколку, шматки шлаку чорного металу.

У заповненні напівземлянки – чорній глеїстій землі з украленнями глини, сажею, уламками печини – траплялися фрагменти посуду XI ст., зокрема один уламок вінця; тут же знайдено дві кістяні проколки (рис. 1, 4,5) та два залізних ножі.

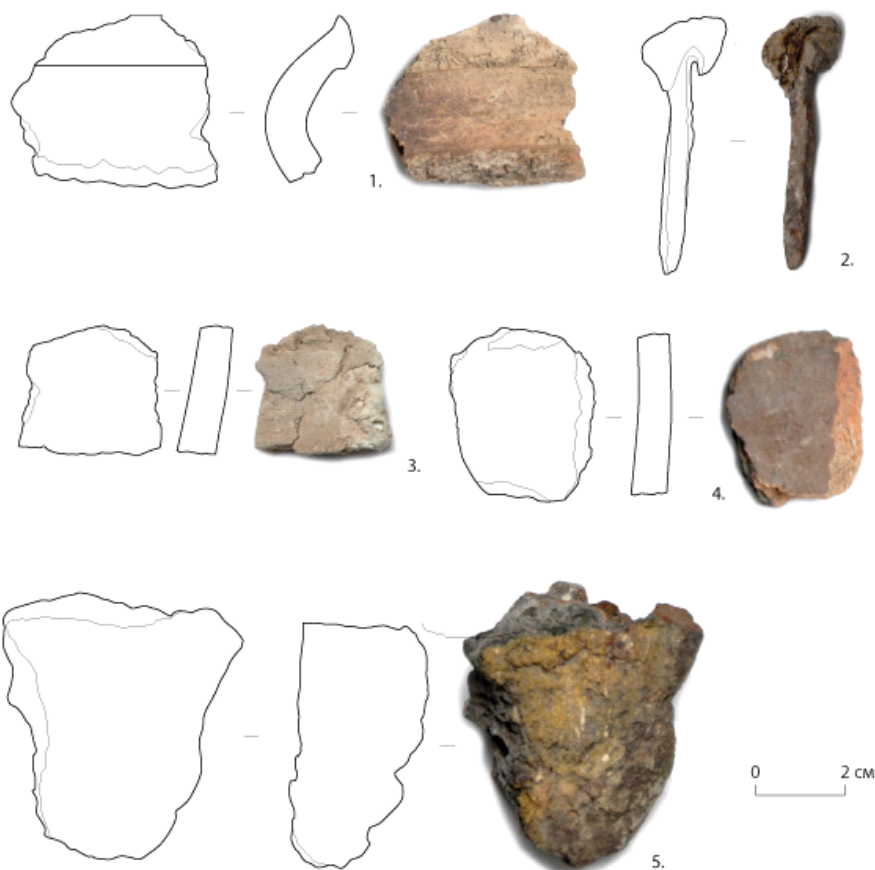


Рис. 5. Городище I, 2011. Городище. Матеріали з об'єктів.

1, 3-4 – кераміка, 2 – метал, 5 – шлак

Fig. 5. Gorodysche I, 2011. Hill-fort. Materials from the objects. 1, 3-4 – ceramic ware,

2 – metal, 5 – slag

Траншея № 2 розміром 4×2 м була закладена в середній частині площадки замчища, за 27 м на південний схід від розкопу № 1, у створі східної стінки останнього. Траншея орієнтована по лінії північний захід – південний схід. Угорі залягав шар сірої землі завтовшки 0,2–0,3 м, в якому траплялися уламки кераміки XVII–XVIII ст. Нижче розміщувався прошарок світло-жовтої глини, перемішаної із землею, завтовшки 0,2 м, де знахідок майже не було. У південно-східній частині траншеї відкрито край ями, можливо, льоха, з аналогічною керамікою й уламками цегли в заповненні завглибшки 1,28 м від рівня денної поверхні. Під двома верхніми нашаруваннями ґрунту йшла світло-жовта насипна глина, спочатку прокопана на глибину 1,85 м, а далі лопата її не брала. Загалом товщина цієї глини у траншеї становила 1,7 м, нижче, на глибині 2,1 м від сучасної поверхні, залягав болотний чорнозем, прокопаний на

глибину 0,5 м. У потужному шарі насипної глини жодних знахідок не виявлено, а в чорному болотному нашаруванні знайдено уламки кісток тварин.

Траншея № 3 розміром 6×2 м була закладена на південно-східному схилі замчища, на відстані 7 м від раніше закладеної траншеї № 2. Її було прокопано на глибину 1,4–2,4 м від сучасної поверхні. У її південно-східній частині під товщею насипної темно-сірої землі з поодинокими вкрапленнями світло-жовтої глини на глибині 1,6–2 м від рівня сучасної поверхні виявлено темний, насичений зотлілим деревом і прошарками перепаленої глини, культурний шар, який утворився до побудови замчища.

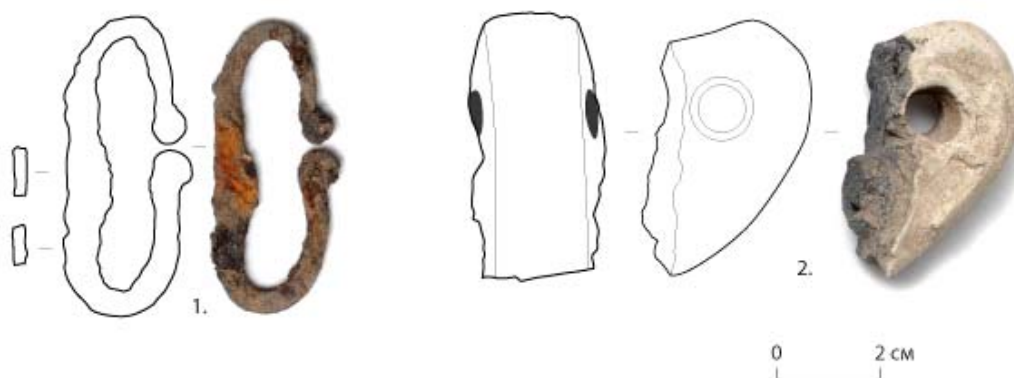


Рис. 6. Городище І, 2011. Городище. Культурний шар. 1 – метал, 2 – кераміка

Fig. 6. Gorodysche I, 2011. Hill-fort. Cultural layer. 1 – metal, 2 – ceramic ware

Угорі, в насипній землі, знайдено лише два уламки пізньосередньовічної кераміки та монету Речі Посполитої Станіслава Августа XVIII ст., нижче траплялися поодинокі стінки давньоруської кераміки. Північно-західний кінець траншеї розрізав терасоподібний схил замчища, що поступово понижується до краю. Цей схил насипано чотирма шарами глини, між якими перебувають прошарки змішаної землі.

Отже, М. Кучера встановив хронологічні межі існування городища та зробив деякі висновки щодо його планування та структури.

Поділ пам'ятки на два замчища, установлення значного пошкодження городища, постійна загроза від так званих “шукачів” (площа комплексу буквально рясніє слідами їхньої діяльності) привели до потреби стаціонарних досліджень. Їх проводила в жовтні 2011 і травні 2012 р. експедиція ДП “Волинські старожитності” під керівництвом автора та за участю студентів історичного факультету Східноєвропейського національного університету ім. Лесі Українки.

На сьогодні укріплення являє собою круглий у плані насип із горизонтальним верхнім майданчиком (“стіжком”) розміром 65×60 м і висотою до 5,0 м над рівнем заплави, частково зруйнований кар'єром. Із півдня його обмежує русло р. Черногузки, зі сходу та заходу – заплавна низина, а з півночі до нього прилягає поселення, дещо підвищене над заплавою. По зовнішньому контуру поселення проглядаються сліди укріплення ровом і сильно знівельованим валом, характер яких поки не встановлено. Це поселення має форму неправильного трикутника, простягається від укріплення в напільну сторону на 260 м і має ширину 170 м. Загальна укріплена площа, що складається з укріплення (близько 0,55 га) та селища (близько 2,2 га) приблизно становить 2,75 га.

На городищі у 2011 р. закладено розвідкову траншею розмірами 15×1 м, що тягнулася від центру до західної межі укріплення. Глибина нашарувань і підсіпок, досліджених у ній до

рівня материка, сягала 2 м. Незважаючи на невеликий обсяг робіт, завдяки вдалому розташуванню траншеї у площі укріплення вдалося з'ясувати особливості внутрішньої конструкції насипу городища (рис. 2).

Встановлено, що досліджена під укріпленнями ділянка була заселена в добу бронзи та період празько-корчацької культури, репрезентований тут керамікою. Епоха бронзи представлена фрагментами ліпних посудин від темного до цеглистого кольорів із притаманними для цього часу випалом і домішками. Знахідки кераміки типу Прага-Корчак складаються із двох, типових для цього часу вінець ліпних посудин темного кольору з відхиленим в одному (рис. 3, 1) та слабо профільованим у другому (рис. 3, 5) вінцем.

Укріплення "стіжка" городища зведені у два етапи. Ранні укріплення являли собою валоподібний насип, однорідний у зрізі, завширшки 3 м і заввишки 0,5 м. На його гребені виявлено сліди дерев'яних елементів конструкцій валу: стовпову ямку, залишки згорілої та сліди від зотлілої балок. Із зовнішньої сторони насипу розміщувався рів, простежений стратиграфічно. На одному рівні з підшовою валу, на рівні материка, у межах закладеної траншеї були виявлені й частково досліджені два заглиблених у материк об'єкти, заповнені темним ґрунтом, містили кераміку Х ст. (рис. 4, 1) і знахідки, пов'язані з металургійним ремеслом (фрагменти криці й ошлаковану кераміку, рис. 4, 2-5). На території "стіжка" культурний шар, що лежав на материковому ґрунті, містив знахідки, які належать до часу від Х до XIII ст., тобто фактично всього давньоруського періоду.

Це – фрагменти гончарної кераміки, які ми умовно розділили на дві категорії. До першої (рис. 3, 2-4; 6-10) належать вироби "курганного" типу з варіаціями закінчення вінця. Цих матеріалів найбільше серед знахідок, вони датуються кінцем Х-ХІ ст. і засвідчують найбільш інтенсивне життя на пам'ятці в цей період. До другої категорії (рис. 5, 2-7) належить кераміка, вінця якої набуває форми або ж уже сформувалося у валик. До відмінних знахідок кераміки в цій категорії треба віднести стінку білоглиняної посудини – "корчаги" (рис. 5, 1) і вушко білоглиняної амфори "волинського типу" (рис. 6, 2), які датуються першою половиною XIII ст. Цим же часом можна датувати знайдене залізне кресало (рис. 6, 1). Описані матеріали засвідчують продовження активного життя на пам'ятці у XII – першій половині XIII ст.



Рис. 7. Городище І, 2012. Городище. 1 – кольоровий метал

Fig. 7. Gorodysche I, 2012. Hill-fort. 1 – color metal

Другим етапом укріплення городища була масштабна (до 1 м) підсипка світлою материковою глиною по всій площадці, завдяки чому воно й набуло нинішньої стіжкової форми. Можна припустити, що при цьому було розсунуто частину валоподібного насипу, який на той час утворився над первинним ядром валу, що існував тут із Х ст. Попередньо нижню хронологічну межу цих робіт можна визначити за нечисленними знахідками з тіла підсипки. Це – фрагменти якісної тонкостінної кераміки темного кольору (часто зі слідами повторного обпалу) з високими оформленими лінійним врізним орнаментом тонкими вінцями. У майже всіх випадках верх вінця та його внутрішня сторона вкриті зеленою поливою. Така кераміка

була виявлена під час наших розкопок заглибленої підвальної частини споруди – “корчми” на околиці с. Шепель Луцького району [Баюк, 2011, с. 280–285] і може бути добре датована за аналогією XVI ст.

Роботи 2012 р. були зосереджені в південній, найбільш зруйнованій, частині городища. Встановлено, що культурний шар тут майже повністю знищений земляними роботами, уцілілий його прошарок до глинистого материка становить до 0,2–0,3 м. Під час його дослідження виявлено значну кількість кераміки з вінцями “курганного типу” кінця X – початку XI ст. Вивчено виявлений на материк у кут заглибленого об'єкта, в заповненні якого, окрім описаної кераміки, виявлено бронзову підковоподібну фібулу зі спіралью загнутими кінцями (рис. 7, 1). Такі фібули відомі серед предметів побуту дреговичів [Седов, 1982, табл. XXIX, 32], близькою аналогією яким може слугувати фібула з нижнього горизонту культурного шару городища Дорогобужа [Прищеп, 2011, рис. 26, 8]. Підковоподібні фібули з ромбічним у перерізі дротом належать до раннього типу таких виробів і можуть бути датовані X – початком XI ст.

Окрім траншеї, на майданчику городища закладено розвідковий шурф на супутньому укріпленому поселенні. Установлена глибина досить насиченого культурного шару тут сягала до 0,85 м від рівня денної поверхні. Було виявлено матеріал доби бронзи-раннього заліза і римського часу, а також давньоруського та пізньосередньовічного періодів. Особливо варто відзначити давньоруський матеріал, що в низці знахідок тотожний матеріалам культурного шару городища. Детально оглянуто також імовірну територію орного поля, що простягається від городища на південь до сучасної автодороги Городище І–Баїв, де подекуди траплялися дрібні фрагменти кераміки. Завдяки розміщенню та добрій якості ґрунту її цілком можемо розглядати як складову давнього комплексу пам'яток.

Отож, враховуючи залучення всіх відомих на сьогодні джерел і досліджень цього комплексу та результати останніх польових досліджень пам'ятки, можна зробити такі висновки. Городище було зведене на місці давнього поселення і його первісні укріплення збудовані не раніше X ст. Хоча первісні оборонні споруди простежені траншеєю лише на західному краї, закономірним можна вважати продовження їх по всьому периметру. Городище існувало впродовж усього давньоруського періоду, однак інтенсивність життя тут була найбільшою в X–XI ст. У цей час роль посаду городища виконувало прилегле селище, що простежено спорідненістю виявлених тут матеріалів, а вищих у суспільному становищі мешканців поховано на курганному могильнику неподалік. Не раніше XVI ст. городище було підсипано, завдяки чому поверхня його набула стіжкової форми з рівною площадкою, поховавши під собою залишки валу та культурний шар давньоруського періоду.

Такий тип укріплення не унікальний для території Волині. С. Панишко наводить п'ять городищ такого типу, чотири з яких розміщуються в зоні Волинського Полісся: у м. Камені-Каширському (літописному Камені), селищі Турійську, м. Любомлі (літописному Любомлі), с. Ветли Любешівського району, а одне – в околицях с. Коршів Луцького району [Панишко, 2011, с. 329–330]. Остання пам'ятка завдяки своєму розміщенню та присутності там великого укріпленого посаду видається найбільш спорідненою з нашою і вже не виглядає відірваною [Панишко, 2011, с. 333] від основного масиву таких укріплень Полісся. Що ж до соціальної інтерпретації городища в давньоруський час, то, враховуючи його розміщення, розміри та знахідку підковоподібної фібули, можна припустити виконання функцій опорного центру князівської влади й фортеці на ближній околиці Лучеська на зразок лицарського ранньофеодального замку.

ЛІТЕРАТУРА

Антонович В. Б. (1901). Археологическая карта Волынской губернии // Труды XI Археологического съезда. – Москва. – Т. 1. – С. 52.

Баюк В. Г. (2011). Споруда пізнього середньовіччя поруч з давньою дорогою Луцьк–Володимир-Волинський // Наукові студії: Збірник наукових праць. – Вип. 4. – Львів. – С. 280–285.

Кучера М. П. (1970). Звіт про археологічні дослідження Волинського загону ІА АН УРСР / Наук. Арх. ІА НАНУ. – № 1970/21. – С. 14–20.

Кучера М. П. (1971). Археологические исследования Волинского отряда // Археологические исследования на Украине 1968 г. – Вып 3. – Киев. – С. 242–245.

Мельник Е. Н. (1901). Раскопки в земле Лучан. Дневники раскопок. Раскопка у с. Городища Луцкого уезда // Труды XI Археологического съезда. – Москва. – Т. 1. – С. 554–555.

Моця А. П. (1987). Население Среднего Поднепровья IX–XIII вв. – Киев. – 168 с.

Моця О. П. (1993). Населення південно-руських земель IX–XIII ст. (за матеріалами некрополів). – Київ. – 159 с.

Моця О., Казаков А. (2011). Давньоруський Чернігів. – Київ. – 316 с.

Панишко С. Д. (2011). Стіжкові городища Волині // МДАПВ. – Львів. – Вип. 15. – С. 329–333.

Прищепя Б. А. (2011). Дорогобуж на Горині у X–XIII ст. – Рівне – 250 с.

Седов В. В. (1982). Восточные славяне в VI–XIII вв. – Москва. – 324 с.

Словник-довідник з археології. (1996). / Кер. авт. кол. Н.О. Гаврилюк. – Київ. – 429 с.

REFERENCES

Antonovich, V. B. (1901). Arheologicheskaja karta Volynskoj gubernii. *Trudy XI Arheologicheskogo s'ezda*, 1. Moskva, 52 (in Russian).

Baiuk, V. H. (2011). Sporuda piznoho serednovichchia poruch z davnoiu dorohoiu Lutsk–Volodymyr-Volynskiyi. *Naukovi studii*, 4. Lviv, 280–285 (in Ukrainian).

Havryliuk, N. O. (Ed.). (1996). *Slovnyk-dovidnyk z arkheolohii*. Kyiv, 429 pp. (in Ukrainian).

Naukovyi Arkhiv Instytutu arkheolohii Natsionalnoi akademii nauk Ukrainy. № 1970/21. 14–20.

Kuchera, M. P. (1970). Zvit pro arkheolohichni doslidzhennia Volynskoho zahonu Instytutu arkheolohii Akademii nauk UkSSR. (in Ukrainian).

Kuchera, M. P. (1971). Arheologicheskie issledovanija Volynskogo otrjada. *Arheologicheskie issledovanija na Ukraine 1968 g.*, 3. Kiev, 242–245 (in Russian).

Mel'nik, E. N. (1901). Raskopki v zemle Luchan. Dnevniky raskopok. Raskopka u s. Gorodishha Luckogo uezda. *Trudy XI Arheologicheskogo s'ezda*, 1. Moskva, 554–555 (in Russian).

Mocja, A. P. (1987). *Naselenie Srednego Podneprov'ja IX–XIII vv.* Kiev, 168 pp. (in Russian).

Motsia, O. P. (1993). *Naselennia pivdenno-ruskykh zemel IX–XIII st. (za materialamy nekropoliv)*. Kyiv, 159 pp. (in Ukrainian).

Motsia, O., & Kazakov, A. (2011). *Davnoruskyi Chernihiv*. Kyiv, 316 pp. (in Ukrainian).

Panyshko, S. D. (2011). Stizhkovi horodyshcha Volyni. *Materials and studies on archaeology of Sub-Carpathian and Volhynian area*, 15. Lviv, 329–333 (in Ukrainian).

Pryshchepa, B. A. (2011). *Dorohobuzh na Horyni u X–XIII st.* Rivne, 250 pp. (in Ukrainian).

Sedov, V. V. (1982). *Vostochnye slavjane v VI–XIII vv.* Moskva, 324 pp. (in Russian).

*Стаття: надійшла до редакції 21.10.2018
прийнята до друку 6.12.2018*

**ARCHAEOLOGICAL SITE GORODYSHCHE I NEAR LUTSK:
ATTEMPT OF COMPREHENSIVE ANALYSIS OF RESEARCH**

Viktor BAIUK

*Administration of the State historical and cultural preserve in Lutsk,
Dragomanova St., 23, 43016, Lutsk, Ukraine, e-mail: bayuk.viktor@gmail.com*

Complex of sites located near village Gorodyshche I (Lutsk district, Volhyn region) is described at the article on the basis of analysis of previous publications and archaeological research conducted by the author. Issues of complex study of the site are considered; its chronological position and social interpretation are corrected.

Researches cover group of sites, situated to the south and south-west from Gorodyshche I, Lutsk district, Volhyn region including hill-fort, surrounding village, two groups of barrows and arable lands. V. Antonovych, K. Melnyk-Antonovych, M. Kuchera and V. Baiuk examined this complex of sites; materials are also presented at generalizing works written by O. Motsia, M. Kuchynko and S. Panyshko.

As a result of analysis of previous studies and collected archaeological data conclusion can be made that hill-fort was built on the place of more ancient settlement, and its original fortifications were built not earlier than X century. Although original defensive structures are traced by trench only on western edge of the site, it is natural to consider their continuation throughout the whole perimeter. Fortification existed during entire Early Middle Ages. However, intensity of settlement here was largest in X–XI centuries. At this time, adjoining village served as suburb of the hill-fort. It is traced by similarity of materials found there. Representatives of higher social strata were buried on barrow cemetery situated nearby. Hill-fort was top up not earlier than XVI century, because of which its surface gained stitch shape with flat surface, covered remains of rampart and cultural layer from Early Medieval Ages. As for social interpretation of this hill-fort during Middle Ages, considering its location, size and finding of horseshoe fibula made of non-ferrous metal, can be assumed that it was center of princely authority and fortress on outskirts of Luchesk (like early-feudal knight's castle).

Key words: archaeological complex, hill-fort, settlement, barrow, “stitch hill-fort”, horseshoe fibula, Chornohuzka river.