

ПОЛЬОВІ ДОСЛІДЖЕННЯ

НОВЕ НИЖНЬОПАЛЕОЛІТИЧНЕ МІСЦЕЗНАХОДЖЕННЯ СХІДНИЦЯ ІІ У ПІВНІЧНО-СХІДНІЙ ЧАСТИНІ БЕСКИДІВ (ПОПЕРЕДНІ РЕЗУЛЬТАТИ ДОСЛІДЖЕННЯ)¹

Микола БАНДРІВСЬКИЙ¹, Роман ГНАТЮК², Вадим СТЕПАНЧУК³

¹*Інститут українознавства ім. І. Крип'якевича НАН України,
вул. Винниченка, 24, 79008, м. Львів, Україна, e-mail: bandrm@ukr.net*

²*Львівський національний університет імені Івана Франка,
вул. П. Дорошенка, 41, 79007, м. Львів, Україна, e-mail: romanhnatyuk@ukr.net*

³*Інституту археології НАН України,
пр. Героїв Сталінграда, 12, 04210, м. Київ, Україна, e-mail: vadimstepanchuk@iananu.org.ua*

У статті викладено попередні результати досліджень, які проведені у 2018 р. поблизу Східниці (Східні Карпати), де у схилових відкладах голоценового часу було знайдено серію кам'яних виробів палеолітичного вигляду. За техніко-морфологічними показниками ці матеріали можуть бути визначені як належні до нижнього палеоліту. Виявлення нового місцезнаходження з матеріалами нижньопалеолітичного вигляду на околиці смт Східниця знову актуалізує результати досліджень О. Черниша, проведених у районі селища наприкінці 1980-х – на початку 1990-х рр.

Нововиявлене місцезнаходження кам'яних артефактів Східниці ІІ є цікавим і потенційно важливим в справі дослідження цілого кола питань, пов'язаних із вивченням можливих шляхів розселення давніх спільнот. Хоча вивчення пам'ятки тільки розпочато, можна зробити наступні висновки. Технічні і типологічні особливості набору знарядь дають змогу попередньо визначити Східницю ІІ як належну до кола галькових індустрій, вік яких на заході Східної Європи визначається зараз між 0,4–1,2 млн років тому. Згідно наявних опосередкованих даних хронологічне положення Східниці ІІ швидше тяжіє до першої половини – нижньої межі зазначеного інтервалу. Сировиною для виготовлення деяких артефактів послужили породи вулканічного походження, виходи яких знаходяться вірогідно в районі Вигорлат-Гутинського вулканічного пасма. Виявлені свідчення віддаленого транспортування сировини однозначно свідчать про потенційну важливість матеріалів Східниці ІІ при обговоренні часу і шляхів проникнення спільнот часу нижнього палеоліту на терени Європи.

Ключові слова: нижній палеоліт, кам'яні артефакти, галькові індустрії, вулканічні породи.

Одна з проблем, довкола якої в останні роки відновилися жваві дискусії, – визначення шляхів проникнення спільнот часу нижнього палеоліту на терени Європи. В обговоренні цього питання все частіше згадують Східні Карпати, Середнє і Верхнє Придністер'я і Подільську височину як один із можливих транзитних маршрутів просування давньої людини. У 2018 р. поблизу Східниці під час робіт із дослідження поселення ранньозалізного віку, у схилових відкладах голоценового часу, було знайдено серію кам'яних виробів палеолітичного вигляду. За техніко-морфологічними показниками ці матеріали можуть бути визначені як належні до нижнього палеоліту. Виявлення нового місцезнаходження матеріалів нижньопалеолітичного

¹ Підготовку статті частково підтримав Державний фонд фундаментальних досліджень України в межах проекту Ф77/50–2018 “Найдавніші палеолітичні стоянки України в контексті колонізації Європи”.

Автори статті висловлюють подяку доцентів кафедри петрографії геологічного факультету Львівського національного університету імені Івана Франка, кандидату геологічних наук Олександрові Костюку за допомогу у визначенні порід і детальний опис їх макроскопічних ознак.

вигляду на околиці смт Східниця знову актуалізує результати досліджень О. Черниша, проведених у районі селища наприкінці 1980-х – на початку 1990-х років. Продовження робіт і накопичення нових даних принципово важливі для оцінки шляхів міграцій давнього населення на межі між Центральною і Східною Європою на початку освоєння території колективами давніх людей.

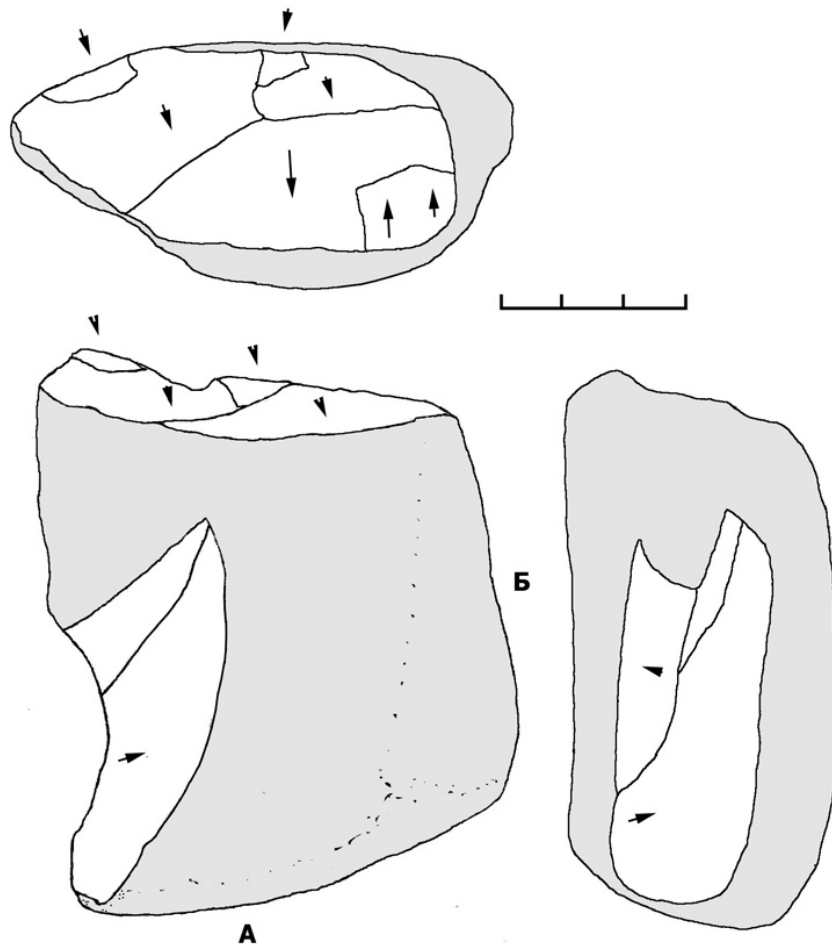


Рис. 1. Східниця II, ур. Гарема. Чопер з поздовжнім і поперечним лезом на гальці пісковіку. Стрілками показано напрямки імпульсів розщеплення. Затінено ділянки природних поверхонь гальки
Fig. 1. Skhidnytsia II, Garema Place. Chopper with longitudinal and transverse blade made of sandstone pebble. Arrows show directions of impulses of knapping. Areas of natural surfaces of pebble are shaded

З історії дослідження пам'ятки у Східниці

У контексті розглядуваної проблеми особливого значення набувають знахідки проф. Олександра Черниша у прикордонній частині Скибових Карпат біля смт Східниця на Львівщині (Верхньодністерські Бескиди), виявлені у 1989 р. Тут, на лівому схилі п'ятої тераси р. Східничанка, яка, за визначенням М. Демедюка, утворена в ранньому плейстоцені (Гюнц), Олександр Панкратович зібрав 138 предметів, серед яких 46 масивних різальних знарядь, 15 зубчастих, 13 чоперів, 13 скребел, 7 рубил і рубилоподібних знарядь, 4 чопінги, 3 виїмчаті знаряддя та ін. [Черниш, 1992, с. 12–13; 1995, с. 15–21]. Для обробки, згідно із визначеннями К. Григорчука і М. Рипун, використано головно дрібнозернистий глауконіто-кварцовий піс-

ковик твердістю 5,5 (за шкалою Мооса), а також окременілий дрібнозернистий вапняк із невеликою домішкою органогенного детриту й уламками зерен кварцу. Матеріали Східниці І О. Черниш зіставив із комплексами виробів стоянки в Королево, зокрема з матеріалами її найнижчого, VIII шару (який віднесено до кінця Гюнцу) та знахідками з її VII шару (Гюнц–Міндель). Підсумовуючи, першовідкривач ствердив, “що комплекс із Східниці-І також датується раннім ашелем” і його треба віднести до гюнц-міндельського часу [Черниш, 1995, с. 18].

Із відходом у засвіти видатного палеолітознавця, дослідження у Східниці припинилися, зібрані звітні колекції знахідок зникли і в науковій літературі було поставлено під сумнів сам факт виявлення у тут матеріалів палеолітичного часу. З науковим надбанням зі Східниці повторилася приблизно та ж історія, що й із відкриттям А. Щелінського галькових індустрій у Криму: публікації і матеріали цього вченого також довгий час залишалися незатребуваними.

У 2018 р. археологічні дослідження у Східниці відновили, оскільки під готельну забудову потрапила ділянка, на якій розташоване поселення Голіградської культури, що займає північно-східні відроги гори Мельничної і прилеглі прирічкові схили долини р. Східничанка – лівої притоки р. Стрий. Тут, на відстані 270–400 м на південний схід від вже щільно забудованого місцерозташування Східниці І (за О. Чернишом – район пансіонату “Гуцулка”), окрім культурного шару пізньобронзового – початку ранньозалізного віків, виявлено знаряддя нижньопалеолітичного вигляду, які залягали в перевідкладеному стані. За місцем скупчення знахідок злокалізовано нове нижньопалеолітичне місцерозташування (Східниця ІІ), більша частина якого розміщена в ур. Гарема. Тут, у нижній частині пологого схилу, що опирається на вирівняну поверхню, яку приймали за п’яту річкову терасу, у межах невисокої (до 1,5 м) південної стінки невеликого глинища зроблено розчистку, згодом розширену в розкоп.

Географічне розташування пам’ятки

Східниця розміщена в північній низькогірній частині Beskidської геоморфологічної підобласті за 6–7 км від орографічного краю Скибових Карпат – зовнішньої північно-східної геоморфологічної області українського сегмента Східних Карпат. Селище приурочене до верхньої розлогої ділянки долини р. Східничанки, витягнутої уздовж простягання локальних і

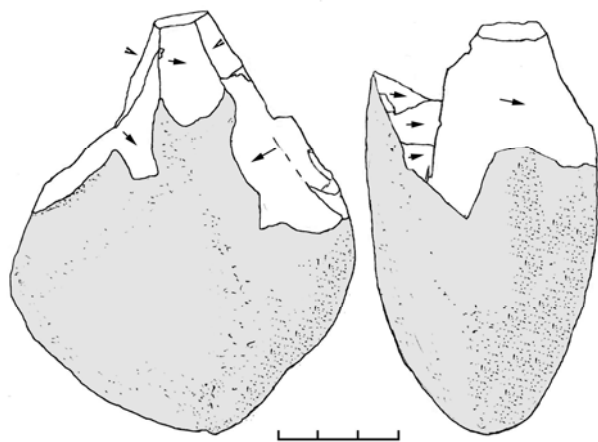


Рис. 2. Східниця ІІ, ур. Гарема. Чопер з конвергентними лезами на гальці пісковика. Стрілками показано напрямки імпульсів розщеплення. Затінено ділянки природних поверхонь гальки

Fig. 2. Shkhdnytsia II, Garema Place. Chopper with convergent edges on sandstone pebble. Arrows show directions of impulses of knapping. Areas of natural surfaces of pebble are shaded

субрегіональних структурних форм (лусок і скиб) Скибових Карпат й узгоджених із ними найбільших орографічних піднять місцевості. Нижня, порівняно глибока та вузька ділянка цієї річкової долини – типова поперечна долина Beskidів. Утім цей відрізок має особливе розташування, бо “входить” у долину Стрия саме в тому місці, де ця найбільша річка північно-східного макросхилу Карпат, максимально наблизившись до краю гір, змінює загальний напрямок свого простягання з північно-східного, перпендикулярного до простягання Українських Карпат, на південно-західний, узгоджений із простяганням українського сегмента гірської країни. Крім того, на продовженні поперечного відрізка долини р. Східничанка, за вузьким і порівняно невисоким вододільним хребтом, розміщена ще одна поперечна долина Beskidів – фрагмент гірського відрізка долини р. Тисьмениця (фото 1).

Своєрідне розташування зазначених відрізків річкових долин забезпечило короткий (близько 10 км по прямій) і зручний переїзд/перехід від початку поздовжнього відрізка долини р. Стрий до виходу на Передкарпатську передгірну рівнину.

Місця, багаті на палеолітичні знахідки (місцерозташування Східниця I і Східниця II), виявлені біля південної околиці Східниці в підніжжі гірського масиву з вершиною Мельнична (818,7 м).

Геоморфологічна позиція місцерозташування Східниця II

Пам'ятка Східниця II охоплює пологий схил і розташовану під ним вирівняну денудаційну поверхню (притерасний педимент), яку раніше помилково приймали за п'яту річкову терасу. Обидва елементи рельєфу – вирівняна денудаційна поверхня і розміщений

вище пологий схил – вироблені в товщі глинистих палеогенових порід (ймовірно, у відкладах нижньоменілітової підсвіти менілітової світи), що складена майже з аргілітів. Відслонення цих порід можна бачити в котловані, закладеному нижче рівня денудаційної поверхні приблизно посередині між палеолітичними місцерозташуваннями Східниця I (район пансіонату “Гуцулка”) і Східниця II (фото 2).

Зазначена денудаційна поверхня – фрагмент висотного рівня, що має значне поширення і творить підніжжя гірського масиву, розміщеного південніше Східниці. У районі місцевозташування Східниця II він розміщений у діапазоні абсолютних висот 590–600 м.

Окрім цього денудаційного рівня у південно-західній частині селища, можна виокремити ще один, представлений вирівняними поверхнями дещо меншої висоти (570–580 м н. р. м.). Можливо, у внутрішній придолинній частині цього геоморфологічного рівня збережені фрагменти річкової тераси, яка була базисною поверхнею для формування його денудаційної складової. У зовнішній підступній цього рівня, на ділянці, де його ширина порівняно незначна і становить близько 20 м, розміщена більша частина зазначеного котловану, що став додатковим об'єктом вивчення літології і стратиграфії місцевих покривних відкладів.

Денудаційні поверхні (притерасні педименти) обох вказаних рівнів входять до складу розлогої вирівняної поверхні, яка відділяє гірський масив, точніше північно-східні відроги гори Мельнична, від сучасної долини р. Східничанка. Перевищення верхньої денудаційної поверхні над р. Східничанка досягає 50 м і більше й швидко збільшується за течією. Передбачувана річкова тераса, з якою

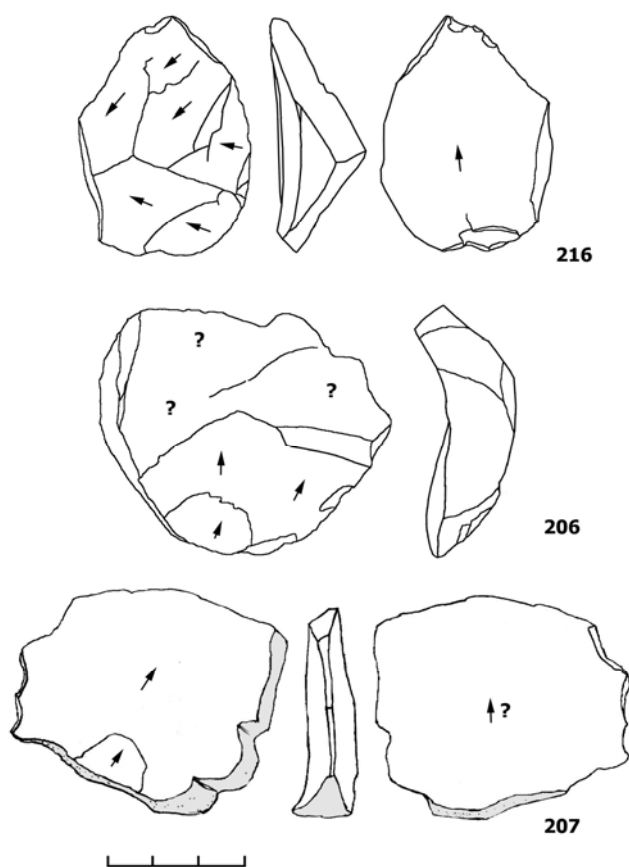


Рис. 3. Східниця II, ур. Гарема. 1, 2 – сколи з 1) точно не визначеної вулканічної породи, 2) андезито-дациту або дациту. 3 – дольковий скол з вулканічної породи. Стрілками показано напрямки імпульсів розщеплення. Затінено ділянки природних поверхонь окремоостей сировини

Fig. 3. Skhidnytsia II, Garema Place. 1, 2 – flakes made of 1) undefined volcanic rock, 2) andesite-dacite or dacite; 3 – citron flake made of volcanic rock. Arrows show directions of impulses of knapping. Areas of natural surfaces of pebble are shaded

яка відділяє гірський масив, точніше північно-східні відроги гори Мельнична, від сучасної долини р. Східничанка. Перевищення верхньої денудаційної поверхні над р. Східничанка досягає 50 м і більше й швидко збільшується за течією. Передбачувана річкова тераса, з якою

пов'язане формування цієї поверхні, мала, найімовірніше, ранньонеоплейстоценовий вік. Схил, розміщений над верхньою денудаційною поверхнею, звернений на північ і має складний мікрорельєф, створений внаслідок господарської діяльності людини. У його нижній частині, безпосередньо біля підшви схилу, у межах південної стінки невеликого місцевого глинища було закладено розчистку, згодом перетворену в невеличкий розкоп, з якого походить більшість виявлених предметів нижньопалеолітичного вигляду. Від місця розкопу і до точки, вище якої нахил денної поверхні помітно зростає, поздовжній профіль схилу загалом прямий. Протяжність зазначеної ділянки – близько 170 м, її загальний нахил близький до 5°. У верхній частині ділянки, у дорожньому врізі відслонюються корінні породи, представлені дрібнозернистими кварцовими пісковиками стрийської (?) світи.

Стратифікація і стратиграфія розрізів покривної товщі

На початковому етапі вивчення пам'ятки виробу нижньопалеолітичного вигляду знайдено лише у стінці глиняного кар'єра, до того ж у товщі покривних відкладів, а не біля їхньої поверхні. Надалі тут було закладено розчистку, а згодом і розкоп. Останній описуємо як перший розріз (розріз 1). Інше відслонення покривної товщі – котлован – названо другим (розріз 2).

Розріз 1 (розкоп) – відслонення схилових відкладів, приурочене до східної частини невисокої (до 1,5 м) стінки глинища, розміщеної західніше і нижче свердловини № 521. Головна стінка розкопу звернена до північного сходу. Під слабо розвиненою дерниною розкрито (фото 3):

1. *Техногенні відклади* – суглинки важкі, головню сіро-коричневі зі сизуватими та ржавими плямами в нижній частині шару, брекчіюваті, щільні, із вкрапленням необкатаних уламків карпатських порід, вугілля та цегли. Потужність шару до 0,5 м. Перехід виразний і чіткий, злегка хвилястий.

2. *Нижню частину сучасного ґрунту буроземного типу* – суглинки важкі, тріщинуваті й щільні, некарбонатні, жовтувато-світло-коричневі вгорі та коричнювато-жовті в нижній частині, зі сизуватими, жовтими та ржавими плямами, вміст яких збільшується із заходу на схід, а також донизу розрізу. Трапляються необкатані уламки (головно щабінь алевролітів) карпатських порід і невиразні кротовини, виповнені суглинком коричнювато-жовтого (бурувато-жовтого) кольору. Концентрація уламків більша в нижній частині шару, особливо у центральній частині розчистки. Потужність шару зазвичай становить 0,50–0,55 м, нижня межа фіксована на глибині близько 1,0 м. Перехід донизу дуже поступовий за зміною кольору, збільшенням щільності та зменшенням вмісту великих уламків і кротовин.

3. *Схиліві (делювіально-соліфлюкційні) відклади* – суглинки важкі та щільні, мозаїчно забарвлені внаслідок оглеєння та озалізнєння. Фонове забарвлення шару мінливе. Біля східного краю розчистки суглинки сильно оглеєні, головню сизі, в центральній частині – коричнювато- й іржаво-жовті, плямісті. Трапляються осібно розміщені великі уламки місцевих скельних порід. Розкрита потужність шару досягає 0,5 м (фото 3).

Вікова/стратиграфічна інтерпретація цього розрізу: геологічний вік сучасного ґрунту і його субстрату (схилових відкладів, з яких утворений ґрунт) – голоцен, схиліві відклади 3-го шару реліктові, нагромаджені наприкінці пізнього плейстоцену (у другій половині 2-ї киснево-ізотопної стадії морської ізотопної шкали) і протягом голоцену не зазнали значного переміщення вниз. Характерно, що у відкладах цього шару артефактів не виявлено.

У другому шарі розрізу, головню на глибині 0,6–0,8 м, знайдено понад 30 артефактів, зокрема 1 чопер (ще 1 виявлено поряд на поверхні), знаряддя на відщепі, великий скол зі слідами вторинної обробки й 1 менший, 2 сколи/відщепи, 2 знаряддя на сколах, отримані внаслідок розбивання плитчастої сировини, 11 фрагментів гальок з ознаками обробки, 10 сколів у “дольковій техніці” й ін. Усі знахідки, з огляду на умови їхнього залягання, перебувають у перевідкладеному стані. Останній етап їхнього переміщення і перемішування у товщі схилових відкладів відповідає голоцену.

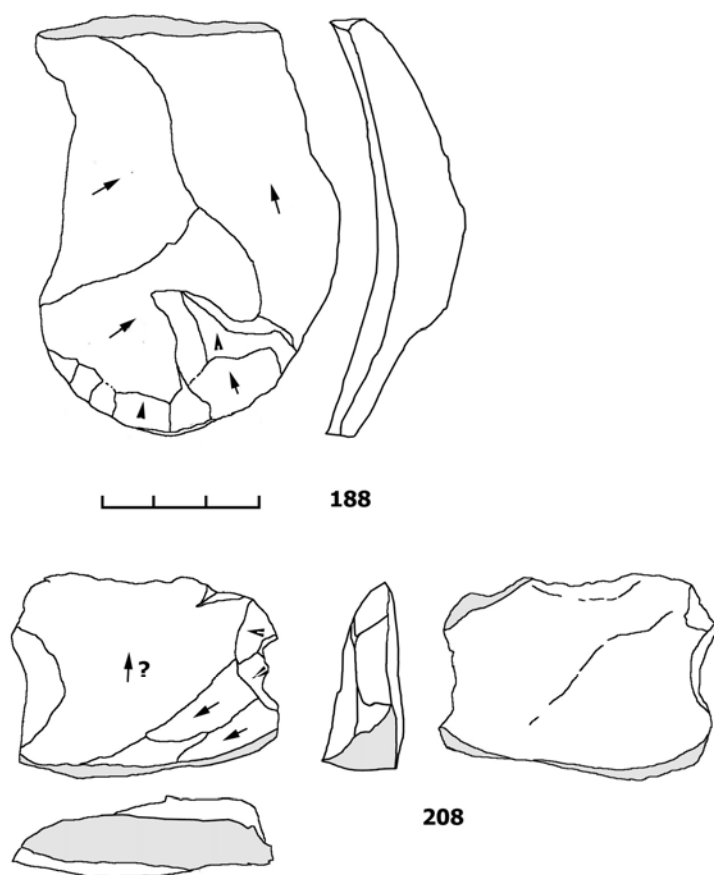


Рис. 4. Східниця II, ур. Гарема. 1 – скол з аргеліту (?), 2 – дольковий скол з пісковика. Стрілками показано напрямки імпульсів розщеплення. Затінено ділянки природних поверхонь окреможест сировини

Fig. 4. Skhidnytsia II, Garema Place. 1 – flake made of argillite (?), 2 – citron flake made of sandstone. Arrows show directions of impulses of knapping. Areas of natural surfaces of pebble are shaded

нішньою (нижньою) частиною вище зазначеного геоморфологічного рівня, який об'єднує кілька вирівняних поверхонь, розміщених у підніжжі гори Мельнична в інтервалі висот 630–645 м. Цілком імовірно, що в межах якоїсь із цих поверхонь збереглась прикрайова частина тераси з неперевідкляденим кам'яним інвентарем.

Вигляд і петрографічний склад кам'яних знахідок розкопу

Петрографічний склад артефактів, виявлених у нижній частині експонованого ґрунту на ділянці розкопу, дуже різноманітний: за макроскопічними ознаками порід – структурно-текстурними особливостями та забарвленням – можна виокремити щонайменше 10 різновидів скал. Серед 23 знахідок, взятих до уваги (відібрано найцінніші предмети), кількісно переважають масивні дрібнозернисті пісковики світло-, зеленувато- та жовтувато-сірого кольору (11 зразків). Другорядне значення мають жовтувато-сірі алевроліти (інв. № 201 і № 202) та вулканічні породи – склуваті дрібно-середньопорфірові дацити з рідкими вкрапленнями крупних зерен кварцу (інв. № 197 і № 203), дрібнопорфірові андезидацити або дацити (інв. № 192 і № 206). В одному екземплярі представлені крупнозернисті світло-сірі

Ще один розріз вивчено в котловані. Тут виявлено бурозем, але без археологічних знахідок, та під ним делювіально-соліфлюкційні важкі суглинки й елювіальні глини, що корелюють із КІС 2 і КІС 3 та підстеляються корінними аргілітоподібними глинами.

Беручи до уваги геоморфологічну позицію місцезнаходження Східниця II та умови залягання палеолітичних артефактів у товщі схлизових відкладів, можна припускати, що джерельною ділянкою перевідкляденого палеолітичного матеріалу міг бути рівень денудаційного чи структурно-денудаційного генезису, розміщений вище по схилу сучасного гірського масиву. Проте, враховуючи сліди перебування одного з артефактів в алювіальному седиментаційному середовищі (див. нижче), вважаємо, що виявлені палеолітичні вироби початково були приурочені до давньої, на сьогодні вже зруйнованої річкової тераси, розміщеної над денудаційною поверхнею, біля якої закладено розкоп. Із відкладів цієї тераси й походить кам'яний інвентар. Перспективи виявити менш-більш збережену ділянку поселення треба пов'язувати із зов-

пісковики (інв. № 209), шаруваті різнозернисті пісковики (інв. № 194), пісковики скременілі (інв. № 195), дрібно-середньопорфірові (інв. № 190) андезити.

Два зразки (інв. № 189 і № 216), майже повністю вкриті червонувато- та жовто-бурою плівкою гідроксидів заліза, не ідентифіковано. Утім, судячи з наявності цього покриття, характерного для знайдених у розкопі магматичних порід андезито-дацитової групи, а також деяких інших ознак вулканітів (наприклад, на поверхні обох предметів “проглядається” порфірова структура, властива іншим достовірно визначеним скалам вулканічного походження), це можуть бути вулканічні породи. Тому загальна кількість уламків вулканітів може зрости до семи. Їхня частка у складі колекції в такому випадку становитиме близько 30 %.

Найбільший предмет відібраної колекції артефактів представлений гострокутним уламком (фото 5) склуватого темноколірного дациту. Його довжина становить близько 15 см, вага – 0,9 кг. На поверхні цього ж предмета констатовано найтовстіше покриття із гідроксидів заліза (мабуть, лимоніту).

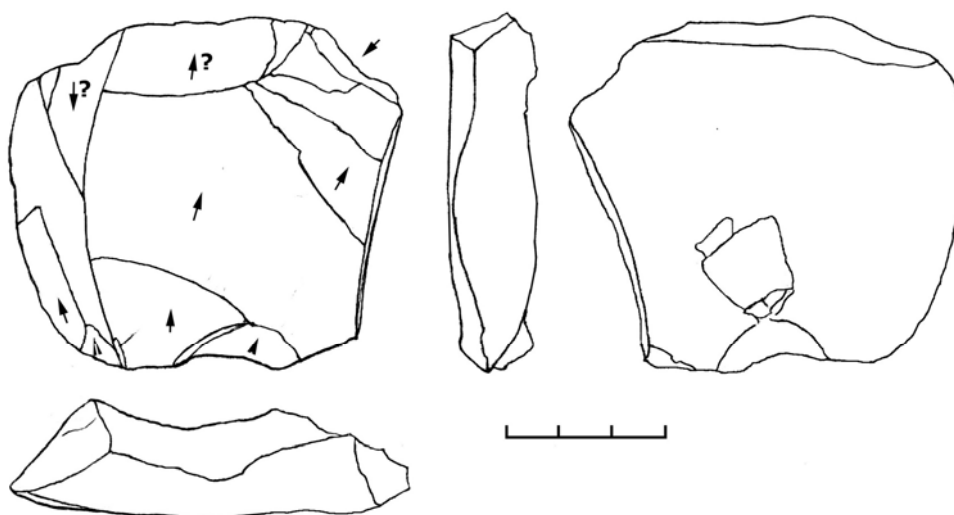


Рис. 5. Східниця II, ур. Гарема. Скол з андезито-дациту або дациту. Стрілками показано напрямки імпульсів розщеплення

Fig. 5. Skhidnytsia II, Garema Place. Flake made of andesite-dacite or dacite. Arrows show directions of impulses of knapping

Беручи до уваги набір вулканічних порід і їх характерні макроскопічні ознаки, а також регіональне геолого-географічне положення нової палеолітичної пам'ятки, можна зробити попередній висновок про те, що “батьківщиною” східницьких вулканітів було Вигорлат-Гутинське вулканічне пасмо Закарпаття.

Щодо осадових порід, визначених у колекції з другого горизонту розкопу, то їхнє походження треба пов'язувати передусім із флішовою формацією Скибових Карпат. Щоправда, безкарбонатні алевритові дрібнозернисті пісковики з глинисто-кременистим цементом (можливо, це скременілі піскуваті алевроліти), представлені у вигляді великих гальок (зразки із інв. № 186 і № 187), не подібні та типові середньо- та крупнозернисті місцевих “піщаних” світ (стрийської, яменської і вигодської) – найімовірніших материнських комплексів для утворення крупних обкатаних уламків пісковиків у районі смт Східниця. Утім, тонкі прошарки візуально подібних дрібнозернистих пісковиків містяться в товщі глинистих відкладів менілітової світи, широко розповсюдженої у верхів'ї басейну р. Східничанка. З'ясування можливої екзотичності цих порід, а відповідно і гальок та зроблених із них

палеолітичних знарядь (див. нижче), потребує ґрунтовних мінералого-петрографічних досліджень.

Більша частина уламків осадових і вулканічних порід не має виразних ознак обкатаності. Проте окремі предмети – два уламки дрібнозернистого пісковика (інв. № 186 і № 187) і два алевроліту (інв. № 201 і № 202) – можуть бути означені як частково оббиті гальки, ще тричотири, зокрема вулканічні породи під № 192 і № 206, мають згладжені випуклі грані, які могли би бути рештками поверхні гальки чи валуна. Зразки під інв. № 189 і № 187 мають ділянки зі слабким жирним блиском (на зразку під № 187 темнішого забарвлення). Ця особливість поверхні уламків може бути наслідком їх інтенсивного або тривалого використання.

Певне значення для визначення віку кам'яних виробів має предмет під № 187, схарактеризований як чопер із поздовжнім і поперечним лезом на гальці (див. нижче). У петрографічному аспекті це – глауконітово-кварцовий дрібнозернистий безкарбонатний пісковик злитий, масивний, міцний, у нижній (оббитій) частині розбитий системами дрібних тріщин. З-поміж інших предметів збірки вирізняється карбонатно-суглиниста кірка, збережена в різних місцях на поверхні гальки. У кірку вкраплені зерна піску, дрібного гравію та жорстви, представлені уламками кварцу, слюди, теригенних і кременистих порід (фото 6). Саме вона і визначає особливу цінність предмета. Адже: 1) немає сумніву, що утворена вже після виготовлення та використання чопера; 2) є вагомими підстави вважати, що утворилася на знарядді в умовах заплави чи річкової тераси, бо саме в алювіальному середовищі, а не у покриві схилових чи елювіальних відкладів часто трапляються зерна крупного піску та гравію, які контактували зі знаряддям під час утворення, і саме товща алювію, виконуючи роль місцевого водоносного горизонту, була особливо сприятливим середовищем для її виникнення; 3) з огляду на зроблені висновки, можна висловити досить обґрунтований здогад, що знаряддя старше від зазначеного вище седиментаційного середовища (й опинилось у ньому після перевідкладення) або вони одного віку (якщо людина, виготовивши його, залишила чи загубила на прирусловій обмілині чи низькій заплаві). Отже, кірка із гравієм засвідчує давність виробу із гальки, а також факт існування річкової тераси в районі розкопу.

Щодо останньої, то її фрагмент з оббитою галькою в річкових відкладах мав би бути розміщений вище рівня розкопу і в напрямку до сучасного гірського масиву (інакше уламок не міг би потрапити природним шляхом на нинішній схил над розкопом, а допускати можливість його повторного перенесення людиною з нижчого рівня, м'яко кажучи, проблематично). Отже, існує підстава вважати, що над розкопом раніше існувала річкова тераса, у наш час уже знищена денудацією. Цілком можливо, що вона і була сучасником тієї людини, яка виготовила знайдене в розкопі знаряддя, частково покрите карбонатно-суглинистою кіркою.

Якщо це припущення відповідає реальності, то серед обкатаного великоуламкового матеріалу, наявного в покриві схилових відкладів району розкопу, мали би бути не лише артефакти-гальки, а й різного розміру обкатані уламки (галька, гравій, валуни), які не зазнали впливу людини.

Визначення та аналіз артефактів пам'ятки

Опрацьована серія знахідок загальною чисельністю до 220 предметів містить як практично комплектні окремі сировини (у вигляді умовно цілих гальок і необкатаних природних уламків каменю), так і різнорозмірні, відносно гострокутні фрагменти скельних порід, зібрані на території пам'ятки. Розміри предметів варіюють між 3 і 20 см, серед фрагментів переважають предмети 5–8 см; зразки сировини загалом більші – від 10 до майже 20 см. Сировинний склад знахідок неоднорідний і досить різноманітний: судячи з особливостей структури, міцності, щільності, забарвлення можна розрізнити кілька різновидів осадових і вулканічних порід. Кремені в колекції відсутні.

Загалом стан фізичної збереженості кам'яних предметів однорідний у межах окремого зразка та подібний для виробів з однотипної сировини. Поверхні характеризуються еродованістю і легким люстром. Частина предметів вкрита вапняковим напливом, частина має ділянки прикипілого піщано-карбонатно-гравійного конгломерату. Деякі ділянки забарвлені

оксидами заліза в червонуваті відтінки. Можливо, це – результат хімічної ерозії поверхонь. Деякі вироби, як видається, зберегли в нерівностях поверхонь рештки червоно забарвленого седименту. Є також кілька предметів із ділянками пізніших пошкоджень, що вирізняються за кольором, гостротою ребер і кромок та слабкою еродованістю поверхні. Фрагменти зі свіжими поверхнями, а також недавніми пошкодженнями в колекції порівняно рідкісні.

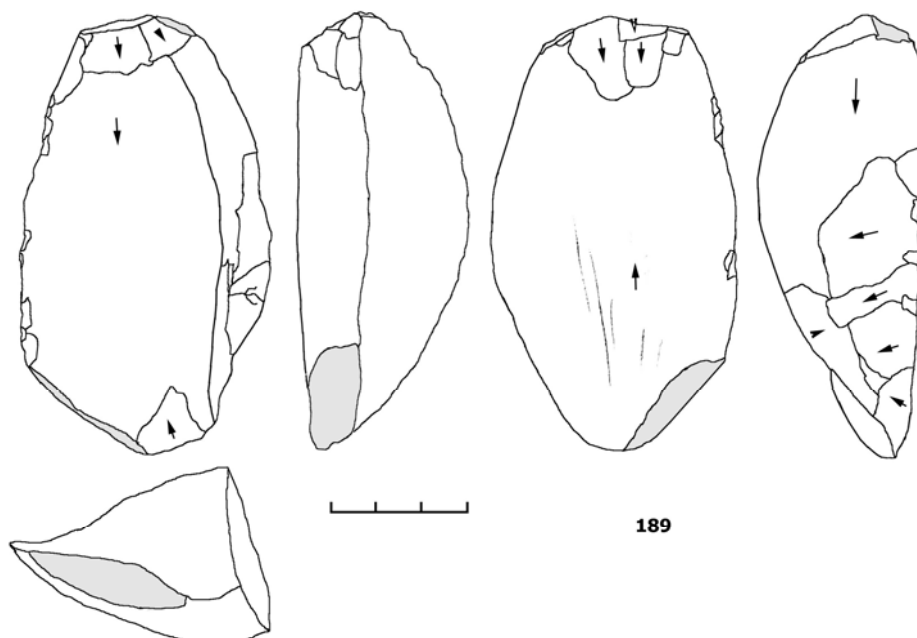


Рис. 6. Східниця II, ур. Гарема. Скол з точно не визначеної вулканічної породи з численними ознаками вторинної обробки та пошкодженнями під час використання. Стрілками показано напрямки імпульсів розщеплення. Затінено ділянки природних поверхонь окремоств сировини
Fig. 6. Skhidnytsia II, Garema Place. Flake made of undefined volcanic rock with numerous features of secondary knapping and usage damage. Arrows show directions of impulses of knapping. Areas of natural surfaces of pebble are shaded

Частина окремоств сировини, а також їхніх фрагментів демонструє ознаки спеціальної обробки і подальшого використання, тобто може бути віднесена до артефактів. При визначенні статусу знахідки враховувалася наявність, в різних поєднаннях, таких ознак: ударних площадок і горбків; негативи попередніх сколів; точки удару або зони докладання імпульсу; візуально помітні ознаки поширення імпульсу у вигляді поздовжніх гребенів або поперечних хвиль; відмінності у фізичній збереженості ділянок природної зовнішньої поверхні зразків сировини (так звана “умовна кірка”) і поверхонь внутрішніх; відносна гострота кромок та міжфасеткових ребер; вторинна обробка; ймовірні пошкодження у процесі утилізації; особливості профілів негативів і прилеглих крайових зон майданчиків; та інші.

Із загальної маси виокремлюється три десятки предметів, ознаки антропних модифікацій яких найбільш виразні. Серед них 8 фрагментовані й 3 практично цілі гальки, 17 сколів, а також 3 гострокутні фрагменти сировини.

З типологічного погляду можна розрізняти вироби на гальці, а також сколи й вироби на них. Серія виробів на гальці складається із двох чопероподібних предметів і чопінга. Один із чоперів виготовлений на масивній підпрямокутній-сплюсненій гальці пісковіку (рис. 1, інв. № 186). Має дві, віддалені одна від одної, трансформовані кромки. Кромка в торці гальки демонструє, швидше за все, оббивку в односпрямованій субпаралельній манері. Для обробки поздовжньої кромки використовували прийом двобічної зустрічної оббивки технікою так

званого вільного розщеплення у руках. Другий чопер, також із двома, але зведеними оббитими лезами, був виготовлений на масивній підпрямокутно-сплощеній гальці пісковика (рис. 2, інв. № 187). У процесі трансформації галька частково зруйнувалася (випав фрагмент поблизу краю), проте обробку продовжили і після цього. Найімовірніше, на початковому етапі використовували техніку дроблення (розщеплення на підкладці); на останньому, можливо, – розщеплення у руках. Один із вузьких кінців обкатаної масивної підпрямокутно-сплощеної окремої (інв. № 200) оброблений технікою розщеплення в руках, двобічною манерою. Такий тип обробки дозволяє віднести виріб до чопінгів. Наявні в колекції фрагменти гальок, переважно овально-сплощених, представлені краями, медіальними частинами, сегментами. У всіх них присутні ознаки навмисного відсікання кромки технікою дроблення.

Серія сколів описуваної колекції характеризується великою кількістю долькових форм (рис. 3,3; рис. 4,2); в цьому, можливо, виявився суб'єктивний чинник, оскільки такі специфічні сколи передовсім потрапляли до вибірки найбільш виразних предметів. Їх середній розмір становить 52×54×18 мм; отже, мають переважно укорочені обриси і масивні. Це відповідає візуальному вигляду серії, хоча поряд з укороченими (4) і стандартними (6), присутні й видовжені (6) сколи (фото 3–6). Останні належать до категорії пластинчастих відщепів (фото 4, 1); власне пластини в колекції відсутні. Представлені такі різновиди огранення спинок: одне зняття (11), підпаралельні (4), підперпендикулярні (2). Серед діагностичних відбивних майданчиків сколів переважають вкриті кіркою (12), лінійні (3), крапкові (1). Сім із них мають овальні та підокруглі у плані обриси, дев'ять – підпрямокутні. Зауважмо, що 12 сколів мають прямий профіль, серед решти є вигнуті (1) та сильно вигнуті (3). Кілька предметів – з ознаками вторинної обробки. Серед них: із дорсальною оббивкою лівого леза (інв. № 194); що поєднує оббивку правого леза й альтернативно розташовані виїмки на лівому (інв. № 208); атиповий дольковий скол із поздовжніми негативами по дорсальній і вентральній поверхнях у зоні майданчика, а також альтернативною дрібною ретушшю використання на поздовжньому лезі й зустрічними негативами на обушку (рис. 6, інв. № 189); з ознаками відсікання кромки (інв. № 190, 209).

З технічного погляду, представлені матеріали характеризуються застосуванням техніки вільного розщеплення в руках, а також дроблення (розсікання, фрагментації) на ковадлі.

Отже, для проаналізованої серії знахідок притаманні такі риси, як використання досить широкого спектра порід, застосування технологій розщеплення в руках і дроблення на ковадлі, наявність галькових знарядь. Треба також зацентувати на технічній архаїчності сколів (із великою кількістю серед них долькових форм) і повній відсутності ознак підготовки майданчиків та зон сколювання. Для вторинної обробки характерна наявність оббитих і відсічених кромки на тлі відсутності ретушованих лез. Присутні сигнали застосування нуклеусного розщеплення, тоді як ознаки використання двобічної техніки не простежуються. У нас немає точних даних про геологічний вік матеріалів, як і його гомогенність. Однак на сьогодні можна говорити про те, що маємо справу з принципово однорідним матеріалом.

Такий набір характеристик притаманний нижньопалеолітичним індустріям. У межах країни серед географічно найближчих аналогій можуть бути названі матеріали Меджибожа, Головчинців у верхній течії Південного Бугу і Великого Шолеса на Закарпатті [Матвішина та ін., 2016; Степанчук та ін. 2017; Ryzhov et al., 2017; Stepanchuk, 2018]. Для всіх цих пам'яток властиві подібні техніко-типологічні характеристики, застосування технологій дроблення на підкладці й розщеплення у руках, використання подібних прийомів вторинної обробки, наявність чоперів, чопінгів, а також сколів і нечисленних знарядь на них. Так, за попередньою оцінкою, матеріали місцезонавання Східниця II, ур. Гарема, можуть бути співвіднесені з колом галькових індустрія або, іншою термінологією, з індустріями мода I.

Цілком можливо, що подальші роботи додадуть нових рис наявному типолого-технічному обличчю зібрання Східниця II і в матеріалах виявлять нові елементи, наприклад, ознаки застосування двобічної технології. У такому разі матеріали Східниця II можна буде зіставляти з найдавнішими культурними шарами стоянки Королево (комплексами VIII, VII,

VI) [Гладилин, Ситливый, 1990], найнижчі з яких передують межі Брюнес–Матуяма [Адаменко та ін., 1989; Гладилин, Ситливый, 1990; Haesaerts, Koutrakovska, 2006], і всі містять двобічні вироби (проторубила та рубила). Однак необхідно пам'ятати, що наразі маємо справу лише з чисельно невеликою колекцією, до того ж явно переміщеною з місця первісної акумуляції. Це означає, що визначення індустрії може бути суттєво уточнене в майбутньому.

Хронологічні межі побутування галькових індустрій у західній частині рівнинної України зараз визначають між 0,4–1,2 млн років тому. Питання точного хронологічного розташування матеріалів Східниці на сьогодні залишається відкритим і потребує накопичення нових даних; опосередковані ж свідчать швидше про ранній вік у межах зазначеного хронологічного інтервалу. Нові матеріали, виявлені у Східниці, підтверджують висновки О. Черниша про наявність у регіоні Східних Карпат пам'яток давнього палеоліту [Черниш 1995].

Висновок про віддалене походження сировини частини виробів (андезито-дацити та дацити вірогідно з району Вигорлат-Гутинського вулканічного пасма) дотичний до надзвичайно важливого питання про транскарпатські міграції давнього палеолітичного населення. Знахідки артефактів архаїчного вигляду, виготовлених зі сировини, що походить з-за Карпатського хребта, вже сьогодні дають змогу говорити про те, що матеріали Східниці II потенційно важливі для обговорення часу і шляхів проникнення спільнот періоду нижнього палеоліту на терени Східної Європи. Наявність у колекції виробів із вулканічних порід, що походять із Закарпаття, може в майбутньому, з накопиченням додаткових фактичних даних, виявитися серйозним аргументом на користь інфільтрації носіїв архаїчних індустрій нижнього палеоліту з Центральноєвропейського географічного ареалу на схід – у Східноєвропейський простір.

Висновки. Нововиявлене місцезонашування кам'яних артефактів Східниці II – цікаве і потенційно важливе у справі дослідження цілого кола питань, пов'язаних із вивченням можливих шляхів розселення давніх спільнот. Хоча вивчення пам'ятки тільки розпочато, можна зробити такі висновки. Технічні й типологічні особливості набору знарядь дають змогу попередньо визнати Східницю II належною до кола галькових індустрій, вік яких на заході Східної Європи визначається зараз між 0,4–1,2 млн років тому. Згідно з наявними опосередкованими даними, хронологічне положення Східниці II швидше тягнє до першої половини – нижньої межі зазначеного інтервалу. Сировиною для виготовлення деяких артефактів послужили породи вулканічного походження, виходи яких розташовані, вірогідно, в районі Вигорлат-Гутинського вулканічного пасма. Виявлені свідчення віддаленого транспортування сировини однозначно свідчать про потенційну важливість матеріалів Східниці II при обговоренні часу і шляхів проникнення спільнот періоду нижнього палеоліту на терени Європи.

ЛІТЕРАТУРА

Матвійшина Ж., Рижов С., Кармазиненко С. (2016). Великий Шолес – нове місцезнаходження нижнього палеоліту на Закарпатті (результати палеопедологічних та археологічних досліджень) // Проблеми геоморфології і палеогеографії Українських Карпат і прилеглих територій. – Львів: Львівський національний університет імені Івана Франка, 01(06). – С. 158–173.

Степанчук В. М., Ветров В. С., Скоріков В. А. (2017). Дослідження нижнього палеоліту рівнинної України, огляд поточних даних // Кам'яна доба України. – Вип. 17–18. – С. 48–65.

Черниш О. П. (1992). До питання про час і шляхи найдавнішого заселення Східних Карпат людиною давнього кам'яного віку // Нові матеріали з археології Прикарпаття і Волині. – Львів. – Вип. 2. – С. 12–13.

Черниш О. (1995). Найдавніші сліди заселення Східних Бескидів людиною давнього кам'яного віку // Проблеми археології Східних Карпат. Матеріали II народознавчої конференції, присвяченої 160-річчю від дня народження Тиводара Легоцького (Мукачево, 26–27 жовтня 1990 р.). – Ужгород. – С. 15–21.

Ryzhov S., Karmazinenko S., Bondar K., Matviishyna Zh., Veklych Y., Tymofeieva Zh. (2017). Preliminary results of geo-archaeological research in the new Lower Paleolithic site of Velykyj Sholes in Ukrainian Transcarpathia // XI International Scientific Conference “Monitoring of Geological Processes and Ecological Condition of the Environment” 11–14 October 2017. Kyiv, Ukraine. – P. 168–173.

Stepanchuk V. (2018). Lower Palaeolithic sites of Ukraine: the main technological and typological features // Crossing the borders. Interregional and cross-cultural interactions in the context of lithic studies” 15th SKAM Lithic Workshop. Abstract book. – Minsk. – P. 10–11.

REFERENCES

Matviishyna, Zh., Ryzhov, S., & Karmazynenko, S. (2016). Velykyi Sholes – nove mistseznakhodzhennia nyzhnogo paleolitu na Zakarpatti (rezultaty paleopedolohichnykh ta arkeolohichnykh doslidzhen). *Problemy heomorfolohii i paleoheohrafii Ukrainskykh Karpat i prylehlykh terytorii. Lviv: Lvivskiy natsionalnyi universytet imeni Ivana Franka, 01(06)*, 158–173 (in Ukrainian).

Stepanchuk, V. M., Vietrov, V. S., & Skorikov, V. A. (2017). Doslidzhennia nyzhnogo paleolitu rivnynoi Ukrainy, ohliad potochnykh danykh. *Kam'iana doba Ukrainy, 17–18*, 48–65 (in Ukrainian).

Chernysh, O. P. (1992). Do pytannia pro chas i shliakhy naidavnishoho zaselennia Skhidnykh Karpat liudynoiu davnoho kam'ianoho viku. *Novi materialy z arkeolohii Prykarpattia i Volyni, 2*. Lviv, 12–13 (in Ukrainian).

Chernysh, O. (1995). Naidavnishi slidy zaselennia Skhidnykh Beskydiv liudynoiu davnoho kam'ianoho viku. *Problemy arkeolohii Skhidnykh Karpat. Materialy II narodoznavchoi konferentsii, prysviachenoj 160-richchiu vid dnia narodzhennia Tyvodara Lehotskoho (Mukachevo, 26–27 zhovtnia 1990 r.)*. Uzhhorod, 15–21 (in Ukrainian).

Ryzhov, S., Karmazinenko, S., Bondar, K., Matviishyna, Zh., Veklych, Y., & Tymofeieva, Zh. (2017). Preliminary results of geo-archaeological research in the new Lower Paleolithic site of Velykyj Sholes in Ukrainian Transcarpathia. *XI International Scientific Conference “Monitoring of Geological Processes and Ecological Condition of the Environment” 11–14 October 2017*. Kyiv, Ukraine, 168–173.

Stepanchuk, V. (2018). Lower Palaeolithic sites of Ukraine: the main technological and typological features. *Crossing the borders. Interregional and cross-cultural interactions in the context of lithic studies” 15th SKAM Lithic Workshop. Abstract book*. Minsk, 10–11.

*Стаття: надійшла до редакції 02.11.2018
прийнята до друку 6.12.2018*

NEW LOWER PALEOLITHIC LOCALITY SKHIDNYTSYA II IN NORTH-EASTERN PART OF BESKID MOUNTAINS (PRELIMINARY RESULTS OF RESEARCHES)

Mykola BANDRIVSKYI¹, Roman GNATYUK², Vadym STEPANCHUK³

*¹Ivan Krypiakevych Institute of Ukrainian Studies of NAS of Ukraine,
Vynnychenko St., 24, 79008, Lviv, Ukraine, e-mail: bandrm@ukr.net*

*²Ivan Franko National University of Lviv,
Doroshenko St., 41, 79007 Lviv, Ukraine, e-mail: romanhnatyuk@ukr.net*

*³Institute of archaeology of NAS of Ukraine,
Geroyiv Stalingrada Av., 12, 04210, Kyiv, Ukraine, e-mail: vadimstepanchuk@gmail.com*

The article presents preliminary results of research carried out in 2018 near Skhidnytsya (Eastern Carpathians), where series of Paleolithic stone artifacts was found in slope Holocene deposits. According to technical and morphological indicators, these materials can be defined as belonging to Lower Paleolithic. Finding of new location of materials with Lower Paleolithic features on the outskirts of Skhidnytsya, again actualize results of researches, carried out by O. Chernysh in the area of this village during late 1980s – early 1990s.

Recently discovered location of stone artifacts Skhidnitsya II is interesting and potentially important for the study of series of issues related to research of possible ways of settling of ancient communities. Although examination of sites has just begun, the following conclusions can be made. Technical and typological features of collection of tools make it possible to determine preliminary Skhidnytsya II as belonging to group of pebble industries, which in the western part of Eastern Europe are now dated back to 0,4–1,2 million years ago. According to available mediated data, chronological position of Skhidnytsya II tends to the first half – lower limit of mentioned interval. Volcanic rock was a raw material for production of some artifacts. Their outcrops are probably located in the area of Vihorlat-Gutin volcanic strata. Detected evidences of remote transportation of raw materials clearly indicate potential importance of materials from Skhidnitsya II for discussion of the time and ways of penetration of the Lower Paleolithic population to the territory of Europe.

Key words: Lower Paleolithic, stone artifacts, pebble industry, volcanic rocks.