

## ГОРОДНИЦЯ НАД ДНІСТРОМ – НЕВІДОМЕ МІСТО КНЯЖОЇ ДОБИ В ГАЛИЦЬКІЙ ЗЕМЛІ

Володимир ПЕТЕГИРИЧ 

*Інститут українознавства ім. І. Крип'якевича НАН України,  
вул. Винниченка, 24, 79008, м. Львів, Україна,  
e-mail: v.petehyrych@gmail.com*

Проаналізовано матеріали княжої доби з комплексу пам'яток у с. Городниця Городенківського р-ну Івано-Франківської обл. Ці пам'ятки представлені городищем, могильниками й чисельними знахідками, які опинилися в музейних колекціях Львова, Кракова, Варшави, Відня та приватних збірках. Городище в Городниці відкрив у 1876 р. В. Пшибиславський і детально описав І. Коперницький.

Пам'ятку зараховують до складного типу – вона займає чотири майданчики та має добре збережену систему оборонних валів і ровів. Серед дослідників переважає думка, що первісне городище споруджено в гальштатський період, а за княжої доби його вали й рови додатково зміцнили та поділили найбільший майдан городища потужним валом і ровом на дві частини. І. Коперницький та В. Пшибиславський досліджували територію городища шурфами розміром 5x1 м і виявили тільки окремі знахідки. Наприкінці 30-х років ХХ ст. городище вивчав львівський археолог М. Смішко. Він зробив переріз валу та виявив дві спалені споруди ХІІ–ХІІІ ст. із кістяками вбитих дорослих і дітей.

Навколо городища зафіксовано сліди кількох поселень й досліджено курганні та підплитові могильники. Курганний могильник, який налічував 16 насипів, датується ХІ–ХІІ ст. Він пов'язаний не з городищем, а з давнішим поселенням на території Городниці. Натомість підплитовий могильник (26 захоронень), розташований між підніжжям городища та правим берегом Дністра, виявився синхронним із городищем. На ньому, крім звичайних рядових поховань, виявлено багаті жіночі, типові для міських центрів. Можливо, що з городищем пов'язаний ще один підплитовий могильник, розміщений уже на лівому березі Дністра в Жежаві (тепер – Зелений Гай на Тернопільщині).

Усі артефакти, виявлені в Городниці, належать до різних категорій археологічних джерел, більшість із яких типова для міських поселень. За зовнішніми ознаками городище також цілком відповідає містам. Його територія площею 6,12 га, наявність могильників, слідів поселень свідчать про існування між літописними Галичем і Василевом найбільшого й стратегічно найважливішого пункту в цій частині Наддністрянщини. Міську традицію передає також назва сучасного села.

Пожежа на городищі та загибель його мешканців сталися, ймовірно, під час монгольської навали в Галицьку землю у кінці 1240 – на початку 1241 р.

Аналіз результатів розкопок і знахідок із Городниці, показує, що в Галицькій землі, крім міст, відомих за повідомленнями літописів, існували міські поселення, про які писемні джерела не згадують.

**Ключові слова:** Городниця, городище, могильники, археологічні знахідки, міста, монгольська навала, писемні джерела.

У “Повісті минулих літ”, Київському та Галицько-Волинському літописах згадано багато міст княжої доби в різних регіонах Давньої Русі. За підрахунком М. Тихомирова й інших вчених, на Русі у ІХ–ХІІІ ст. існувало приблизно 300 міст [Тихомиров, 1956, с. 43]. Ці дані дослідники одержали, проаналізувавши згадки окремих населених пунктів у писемних джерелах. Чи всі вони були містами? Навряд чи так можна вважати. Враховуючи археологічні матеріали, разом можна припустити існування в цьому часі міських поселень, щодо яких не має інформації у літописах, хроніках чи інших писемних джерелах.

Розгляд цього питання розкриємо на прикладі комплексу ранньосередньовічних пам'яток у с. Городниця Городенківського р-ну Івано-Франківщини. Село розташоване над правим берегом Дністра на межі Івано-Франківської, Тернопільської та Чернівецької обл. (рис. 1). У природно-географічному плані цей населений пункт лежить між Подільською височиною на лівобережжі Дністра та Придністерським Покуттям на його правому березі.

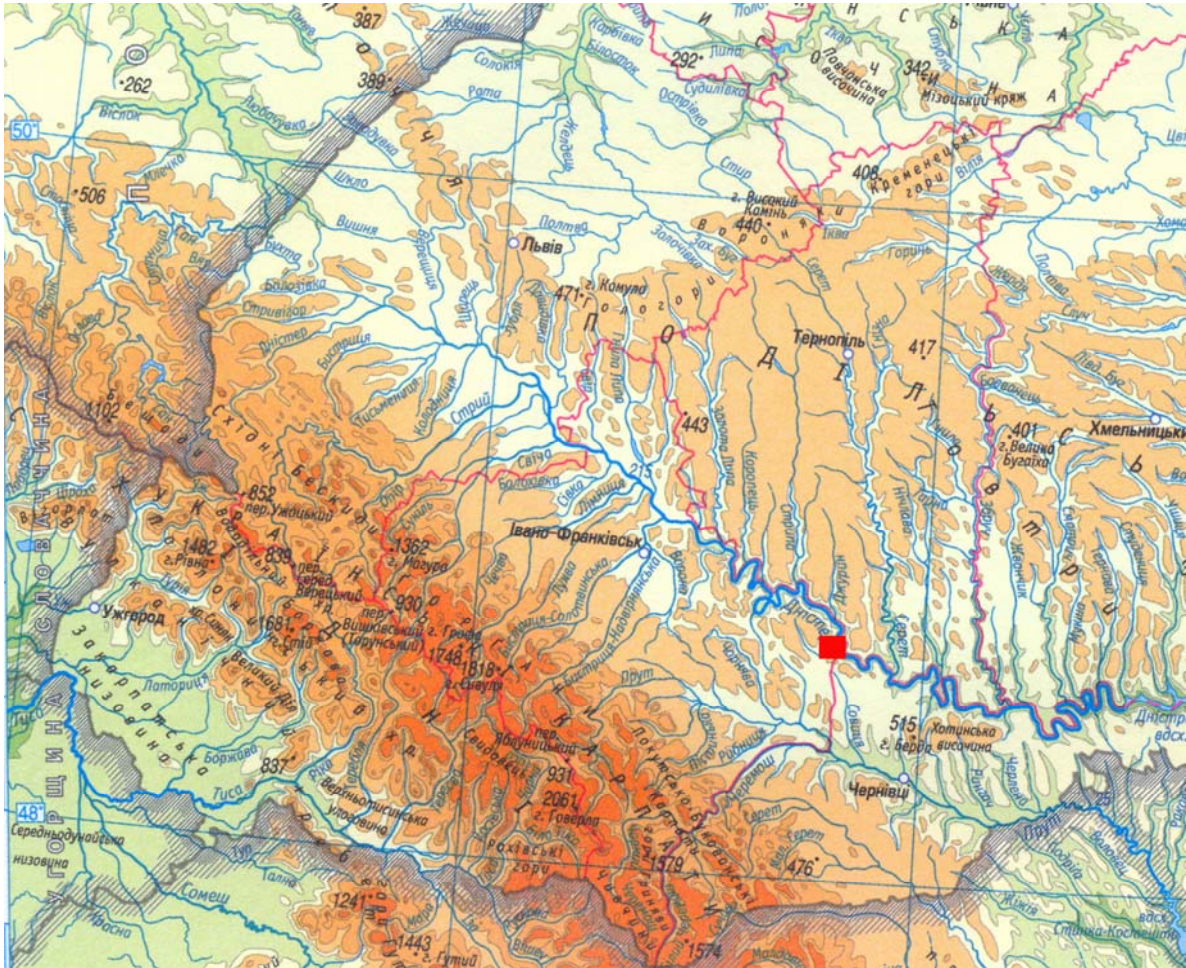


Рис. 1. Розташування Городниці над Дністром

Fig. 1. Location of Horodnytsia nad Dnistrom

Село Городниця відзначається в Українському Прикарпатті унікальним реєстром різночасових пам'яток археології. У самому селі та його найближчих околицях, починаючи з кінця 70-х років XIX ст., відкрито стоянки, поселення, городище й поховальні пам'ятки багатьох археологічних епох і культур від доби палеоліту й аж до середньовіччя [Кореницькі, 1878, с. 26–68; 1884, с. 3–32; Przybysławski, 1879, с. 70–73; 1906, с. 27; Glogier, 1899, с. 67–69; Janusz, 1918, с. 116–124; Antoniewicz, 1928, с. 69, 134, 180, 217–220; Черниш, 1954, с. 99–100; Кравець, 1954, с. 49–66; Ратич, 1957, с. 44–45; Пастернак, 1961, с. 599; Свешніков, 1964, с. 41, 44–45; Баран, 1972, с. 158–159; 1981, с. 65; Sachse-Kozłowska, 1975, с. 37–52; Петегирич, 1983, с. 47–51; 1990, с. 142–143; Малеев, 1984, с. 44–45; Maleev, 1988, с. 102–105; Крушельницькая, 1985, с. 299–300; Крушельницька, 1993, с. 98–118]. Матеріали з розкопок у Городниці, випадкові знахідки з городища, поселень і могильників зберігаються у музеях Львова, Кракова, Варшави, Відня та приватних збірках і ще дотепер спричиняють жваві дискусії дослідників [див.,



наприклад: Babeş, 2005, р. 121–129]. Серед археологічних пам'яток Городниці найбільше зацікавлення викликає велике й доволі добре збережене городище та виявлені на ньому і в його околицях об'єкти та матеріали княжої доби, які, на відміну від матеріалів інших культур, ще не стали предметом повного опрацювання та публікації.

**Городище.** Городище в Городниці відкрив у 1876 р. В. Пшибиславський, а вперше пам'ятку описав у відомому археологічно-антропологічному виданні І. Коперницький [Kopernicki, 1878, s. 21, 23–26]. Воно розташоване на правому березі Дністра над сучасним селом (рис. 2), займає частину мису, який височить на 150 м над долиною річки й обмежується ярами його невеликих приток – Ямгорова та Сухого Поток. Складна і досить добре збережена система оборонних валів та ровів, які оточують ділянку площею понад 6 га, свідчать, що пам'ятку треба зарахувати до городищ складного типу. Городище складається з чотирьох майданчиків, які першовідкривачі позначили літерами АІ, АІІ, В, С (рис. 3)<sup>1</sup>.



Рис. 2. Городниця. Вид на городище зі сходу  
Fig. 2. Horodnytsia. View on the hill-fort from the east

На краю мису, який височіє над Дністром, розміщується головна ділянка городища (А). Вона обмежена двома досить стрімкими схилами мису, які зі східного боку спадають до с. Городниці, розташованої біля його підніжжя, а з південного майже прямовисною стіною висотою приблизно 130 м опускаються до лівого берега Ямгорова. Із заходу та півночі головна ділянка городища оточена двома валами, які поєднуються у північно-західному куті майже під прямим кутом і замикають площу в майже 4 га. Західний вал довжиною 216 м, шириною 15,65 м та висотою 2,75 м тягнеться від цього кута городища в південному напрямку аж до

<sup>1</sup> Опис городища, параметри його оборонних споруд подаємо за публікацією: Kopernicki, 1878.

обриву берега Ямгорова. Північний вал завдовжки у 165 м пролягає від цього ж кута на схід спочатку прямою лінією, а потім дугоподібно загинається у південному напрямку понад східним краєм гори. Північний вал менш потужний, його ширина сягає до 13 м, а висота – до 1,32 м. Уздовж західного валу із зовнішнього боку тягнеться рів шириною від 7 до 17,2 м і глибиною близько 4 м. За північним валом він має значно менші розміри, звужуючись від 6,5 м у найширшій частині до 3,3 м на кінці, а його глибина поступово зменшується від 3,7 до 0,4 м.

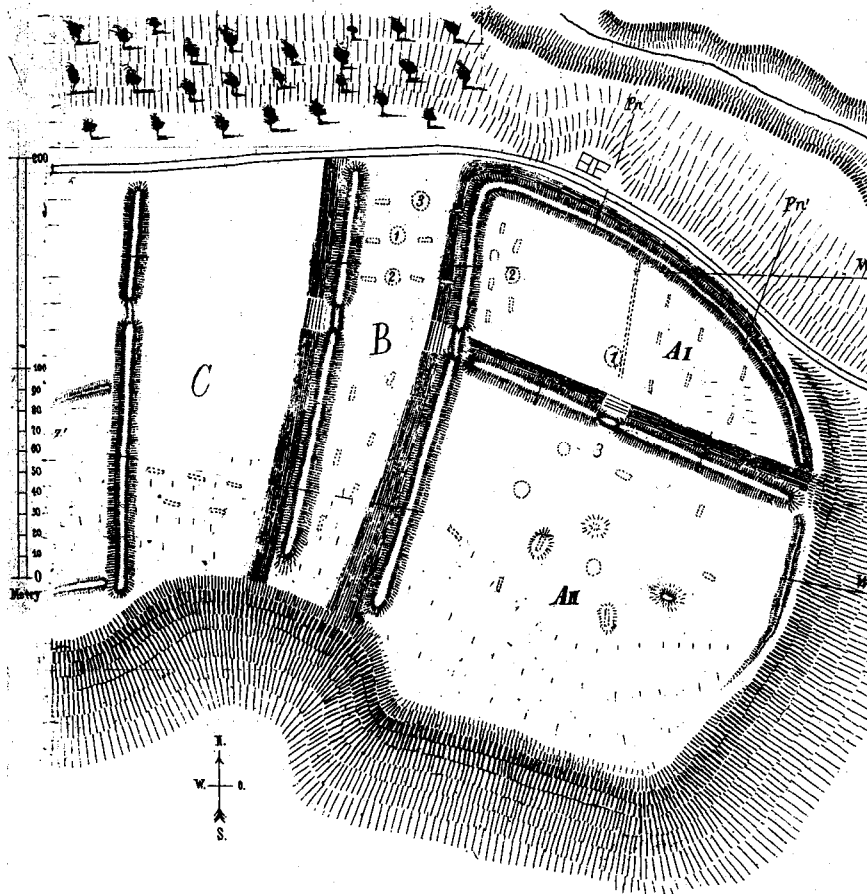


Рис. 3. План городища у Городниці (за Коперницькі, 1878)

Fig. 3. Plan of the hill-fort in Horodnytsia (by Kopernicki, 1878)

За 75 м на південь від північно-західного кута городища від західного валу аж до східного краю гори через ціле городище пролягає поперечний вал довжиною 178 м, шириною 8 м і висотою 1,6 м. З його північного боку прокопаний рів шириною 13 м та глибиною 2,3 м. Цей поперечний вал і рів ділять городище на дві нерівні ділянки: меншу північну (A1) площею 1,32 га, оточену з усіх сторін валом і ровом, та більшу південну (A2) площею 2,7 га, захищену валом і ровом тільки з північного й західного боків. Зі східного боку південну ділянку оточує невисокий до 1 м валоподібний насип, який простежується на 50 м і поступово понижується у південному напрямку. Майже посередині поперечного валу простежується розрив шириною 9 м, а рів навпроти нього наполовину засипаний. І. Коперницький вважав, що цей в'їзд на південну ділянку городища зроблено в пізніші часи для проїзду возів [Коперницькі, 1878, s. 24].

Поза описаним першим західним валом городища в тому ж напрямку тягнеться другий вал. Він починається на одній лінії з північно-західним кутом городища на відстані 42 м на захід від рову першого західного валу і тягнеться аж до краю крутого обриву лівого берега Ямгорова, наближаючись у цьому місці до рову на відстань 12,25 м. Загальна довжина валу

вносить 198 м, ширина – 12 м, висота в північній частині – 3,28 м, а у південній – 1,77 м. До нього із західної сторони примикає рів завширшки 13 м і завглибшки 5,7 м. Ділянка між першим і другим західними валами (В) займає площу 0,663 га і її можна назвати першим підгороддям. Воно поєднується з головною ділянкою городища через в'їзд (браму) шириною 6 м, влаштований у першому західному валі на відстані 75 м від північно-західного кута городища.

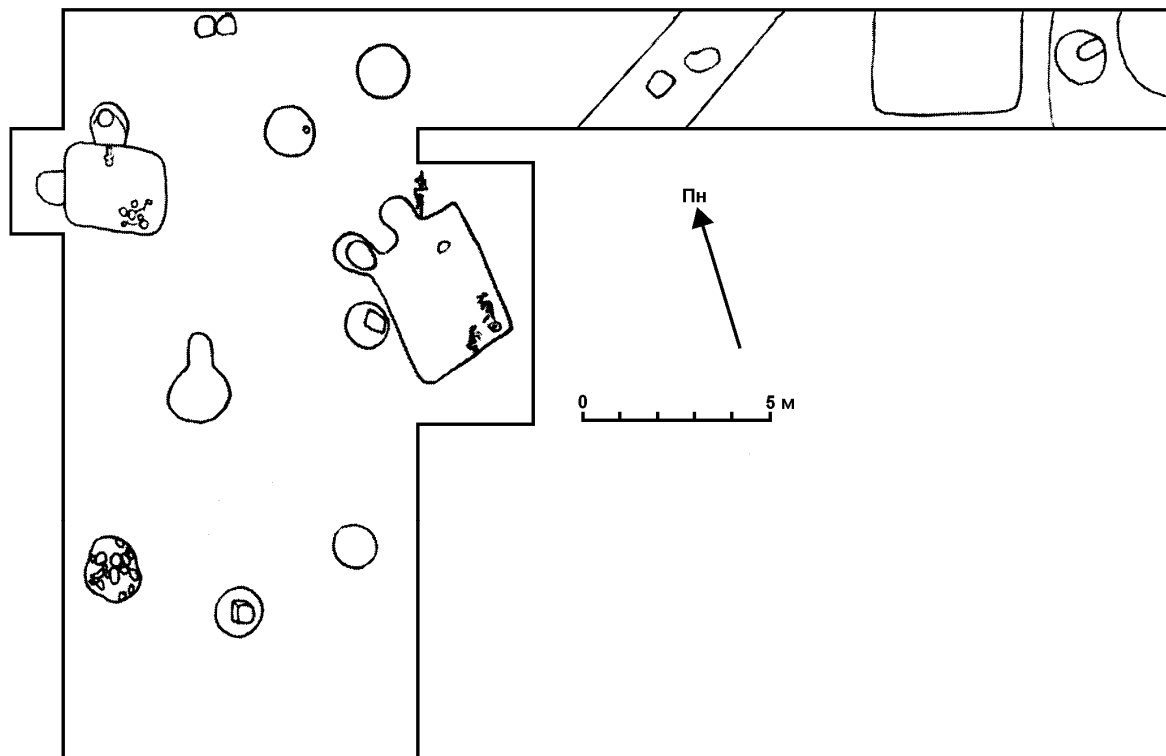


Рис. 4. План розкопу однієї з ділянок городища (дослідження М. Смішка)

Fig. 4. Plan of excavation of one of the parts of hill-fort (research carried out by M. Smishko)

Приблизно за 76 м на захід від другого валу простежується третій, який тягнеться у тому ж напрямку до Ямгорова. Його довжина становить 196 м, ширина – 12 м, висота в північній частині – 1,46 м, у південній – 2,44 м. Ділянка між другим і третім західними валами (С) має поверхню 1,44 га і її назвали другим підгороддям. Воно поєднується з першим підгороддям через в'їзд, зроблений у другому західному валі. Із зовнішнього боку третього валу рів не простежується. Можливо, він був не надто глибоким і з плином часу та внаслідок оранок повністю заплив. Натомість до нього майже під прямим кутом дотикають дві паралельні лінії земляних насипів, які, за інформацією місцевих жителів, визначали межі лісу. У північній частині валу, навпроти в'їзду у другому валі, розміщується в'їзд, яким можна було, проїхавши все городище, вибратись у поле.

У науковій літературі існують різні оцінки городища щодо побудови, культурно-хронологічної належності та соціального змісту. Перші дослідники І. Коперницький і В. Пшибиславський припускали, що первісним городищем була тільки його теперішня південна ділянка (АІІ), захищена з північного боку поперечним валом, а від заходу південним відрізком першого західного валу [Коперницькі 1878, s. 25–26]. А. Мелюкова вважала, що вали городища в Городниці належать до слов'янської доби, не унеможливаючи при тому

існування давніших укріплень. Цю здогадку дослідниця аргументувала фактом відкриття рову шириною до 3 м і глибиною 1,1 м у південній частині городища, на дні якого виявлено фрагменти кераміки передскіфської доби [Мелюкова, 1958, с. 22]. П. Раппопорт спочатку категорично заперечив належність городища до слов'янської чи княжої доби. У статті, опублікованій в середині 60-х років ХХ ст., він писав: *“Про неслов'янський характер великого городища біля с. Городниці на Дністрі можна говорити з більшою ймовірністю. Це городище в літературі звично фігурує як слов'янська пам'ятка. Однак майже весь археологічний матеріал на цьому городищі, обстеженому автором у 1962 р., відноситься до культури фракійського гальштату з елементами скіфоїдної культури лісостепу і лише дуже незначна кількість матеріалу належить до давньоруської епохи”* [Раппопорт, 1965, с. 102].

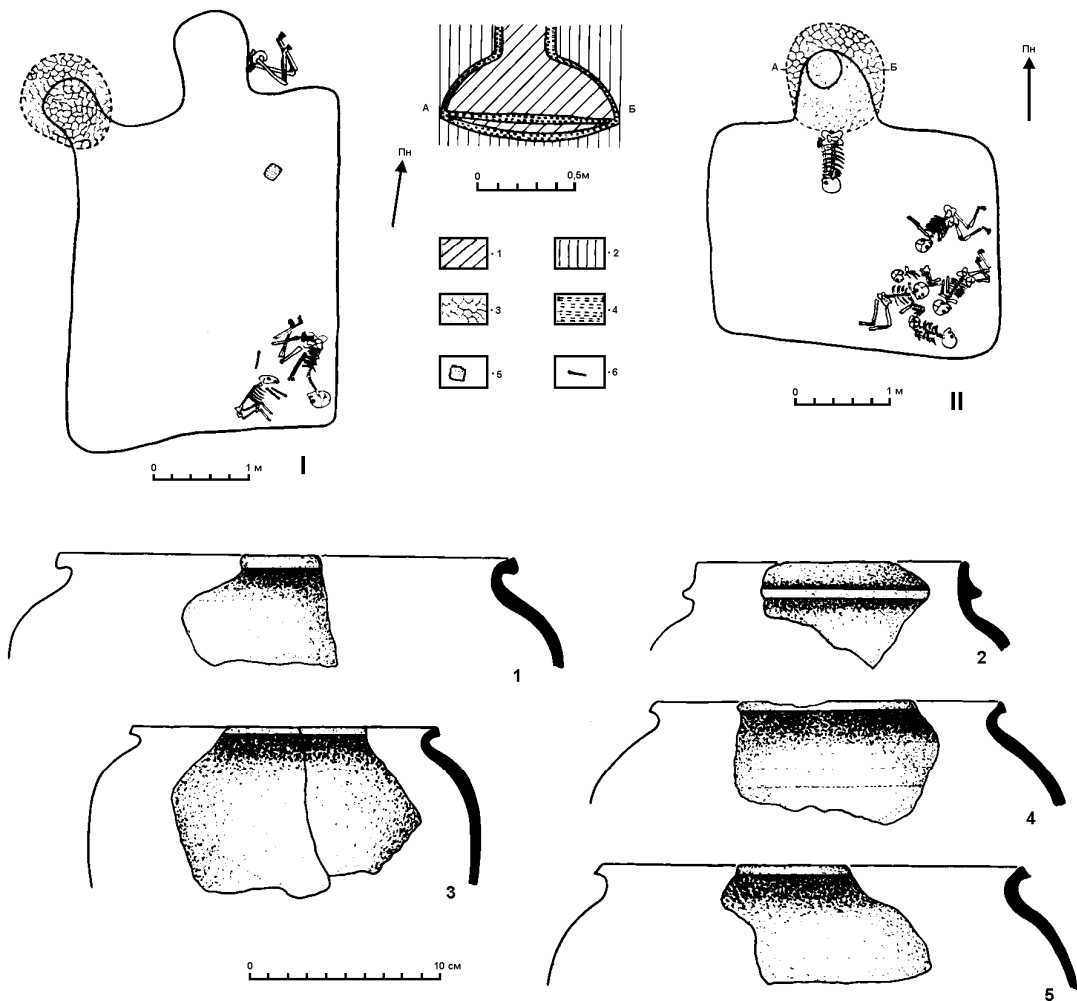


Рис. 5. Споруди та кераміка, виявлені на дитинці городища розкопками М. Смішка

Fig. 5. Constructions and ceramic found on dytynets of the hill-fort during research conducted by M. Smishko

Підсумовуючи студії щодо окремих городищ на Прикарпатті та Волині, зокрема і Городниці, дослідник констатував: *“Таким чином, є всі підстави вважати, що згадані городища відносяться не до давньоруського часу, а до епохи раннього заліза”* [Раппопорт, 1965, с. 103]. Варто наголосити, що такі висновки про городище в Городниці зроблені на підставі

візуального обстеження пам'ятки та збору поверхневого матеріалу, без врахування досліджень кінця XIX ст., розкопок на городищі у другій половині 30-х років XX ст. та аналізу матеріалів із музейних колекцій Львова, Відня, Варшави, Кракова. У монографії, присвяченій військовому будівництву західноруських земель X–XIV ст., П. Раппопорт дещо пом'якшив категоричність висновку і зазначив, що деякі городища *“були споруджені в епоху раннього заліза, але пізніше в давньоруський час були знову заселені”* [Раппопорт, 1967, с. 12].

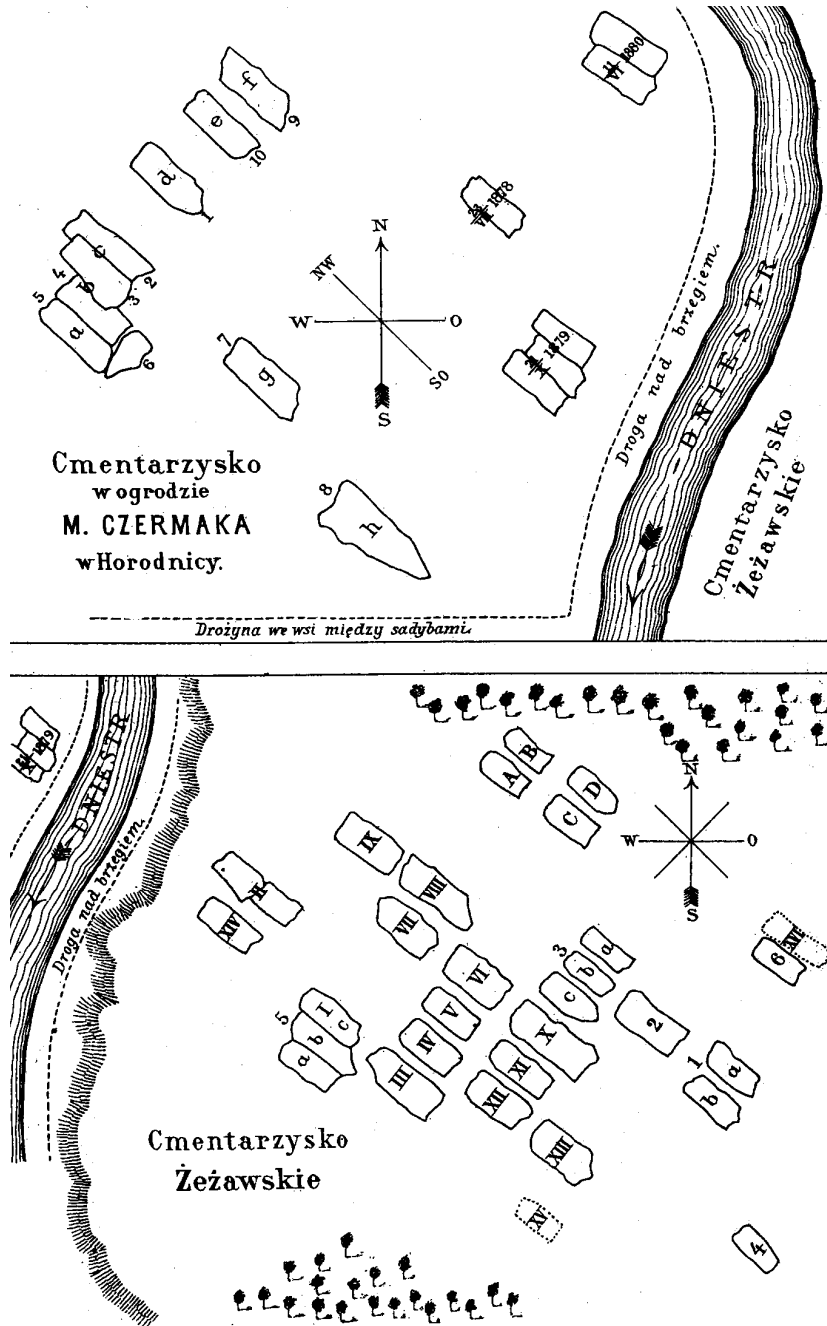


Рис 6. План підплитових поховань у Городниці та Жежаві (за Коперницькі, 1878)  
 Fig. 6. Plan of under-plate burials in Horodnytsia and Zhezhava (by Kopernicki, 1878)

Ю. Малеев зайняв при оцінці городища в Городниці поміркованішу позицію, можливо, ще й тому, що формував висновки із врахуванням матеріалів власних розкопок на пам'ятці,

зокрема перерізів двох валів. Один переріз зроблено в північній частині першого з трьох паралельно розміщених валів, рахуючи від східного краю городища.

Цей вал мав в основі ширину 17,5 м, висоту 3,6 м. Дослідник вважав, що він мав дві фази побудови. Спочатку його, як і два паралельні йому вали насипали в добу раннього заліза, а за княжої доби вал повторно використано, підсипавши ґрунтом, вибраним при розширенні та поглибленні рову [Maleev, 1988, s. 103–104, гус. 9]. Другий переріз стосувався поперечного валу (ширина в основі близько 15 м, висота – 2,8 м), який поділив городище на дві частини: меншу північну й більшу південну. Автор розкопок констатував, що, на відміну від першого перерізу, другий показав одну фазу насипання, однак часу його побудови встановити не вдалося. Та все ж Ю. Малеев робить висновок, що в Городниці спочатку було споруджено городище у гальштатський період шляхом насипання трьох ліній валів і ровів, які захищали його з найлегше доступного західного боку. У давньоруський час їх додатково підвищили, а також спорудили поперечний вал і рів, які розділили найбільшу ділянку городища на дві частини [Maleev, 1988, s. 104–105, гус. 10]

В. Кравець віднесла побудову валів городища в Городниці до давньоруського часу [Кравець, 1954, с. 49]. До цієї думки спочатку приєдналася і Л. Крушельницька [Крушельницкая, 1985, с. 300]. Згодом дослідниця дещо скорегувала висновки щодо цієї пам'ятки й зарахувала до гальштатського періоду три паралельно розміщені західні вали, а поперечний – до раннього середньовіччя [Крушельницька, 1993, с. 98]. Однак без відповіді залишилося питання про час побудови північного валу.

Отже, можемо констатувати, що серед дослідників немає єдиної думки щодо часу побудови городища в Городниці. Це питання остаточно можуть вирішити тільки додаткові дослідження усіх оборонних споруд (валів і ровів), які оточують окремі ділянки Городницького комплексу.

Перші дослідники Городниці основну увагу приділили вивченню археологічних матеріалів і споруд давніших культур та давньоруських могильників у самому селі й на околицях. На самому городищі І. Коперницький і В. Пшибиславський заклали близько 40 шурфів розміром 5×1 м. Цілком зрозуміло, що такою методикою розкопок вузькими шурфами можна було зібрати тільки окремі речі, а не зафіксувати якісь споруди на різних ділянках городища. Значно вагомішими стали результати досліджень городища в кінці 30-х років ХХ ст., під час яких, окрім перерізу валу, відкрито цікаві об'єкти княжої доби.

**Об'єкти та матеріали з досліджень М. Смішка на городищі.** У 1938–1939 рр. розкопки на городищі у Городниці провів відомий львівський археолог М. Смішко. За його даними, наведеними в одній з публікацій, під час цих розкопок досліджено 1250 м<sup>2</sup> площі [Свешніков, 1964, с. 41].

У 1938 р. на одній із ділянок городища вал і рів навколо дитинця перерізано. Цим перерізом встановлено, що серцевину валу насипано з чорнозему, вибраного під час викопування рову. Верх валу і внутрішній та зовнішній боки сформовано з глини, яку добували при поглибленні рову. Ширина валу в основі становила 14 м, висота – 2,4 м. Найбільша глибина рову – 2,5 м, а ширина досягала 12 м. Під час досліджень М. Смішка на дитинці вдалося також відкрити дві цікаві споруди.

Споруда І, очевидно житлова, мала прямокутну форму, розмірами 2,8×3,5 м і була орієнтована за сторонами світу з незначним відхиленням довшою віссю на захід (рис. 5, І). Контур заглибленого житла простежувався на рівні материкової глини на глибині 0,5 м від денної поверхні, а його долівка залягала на глибині 1,05 м. Піч, вирізана у стіні, розміщувалася в північно-західному куті. Її стінки перепалені до 2 см товщини, а черинь вимазаний глиною. На долівці у південно-східному куті житла лежав на лівому боці скорчений скелет чоловіка з незвично вигнутим хребтом, що, можливо, свідчить про раптову смерть. На тазі кістяка лежала залізна сокира, на рівні пояса знайдено бронзову чотирикутну пряжку і рамку бронзової округлої пряжки. Збоку небіжчика трапився невідомий залізний предмет. Поруч із людським лежав скелет собаки, очевидно, теж вбитого. До північної стінки споруди примикала овальна



яма, яка перерізала інший скелет, знайдений у порушеному стані. Можливо, ця яма пізнішого часу на місці входу у споруду. На це вказує розміщення скелета людини й собаки у протилежному від неї куті, де вони, мабуть, шукали останнього порятунку від нападників, які увірвалися через вхід. Між скелетом та ямою на долівці споруди простежувалося скупчення вугликів від згорілих дерев'яних конструкцій та лежав камінь.

Споруда II являє собою заглиблену будівлю прямокутної форми із заокругленими кутами розміром 2,2×2,9 м, орієнтовану стінками за сторонами світу (рис. 5, II). Контури простежено на глибині 0,45 м, її долівку зафіксовано на глибині 1,05 м. У північній стіні будівлі вирізано нішовидну піч округлої форми. Вона мала двошаровий черинь, кожен товщиною 5 см. Верхній черинь викладено уламками кераміки й підмазано глиною, купол печі сильно перепалений (рис. 5). Біля печі лежав кістяк дорослої особи без кісток ніг. У південно-східному куті згорілої споруди виявлено безладно розкидані кістяки п'яти дітей. На долівці будівлі простежено багато вугликів, а стіни перепалені до 3 см товщини. Сліди дії вогню помітні також на людських скелетах.

Наведені матеріали з цих двох об'єктів дають підстави припускати, що під час нападу на городище його мешканців вбили, а їх житлові чи господарські будівлі спалили. Обидва об'єкти, очевидно, спалені одночасно. Про це свідчить їх близьке розташування у межах дослідженої ділянки городища. Їх розділяє відстань близько 4 м (рис. 4). В обох випадках простежено на скелетах і стінках об'єктів сильну дію вогню.

Оскільки всі металеві речі з першої споруди втрачено, то єдиний матеріал для їх датування – уламки глиняного посуду, які виявлено на долівці та в печі другої споруди. Серед них представлені фрагменти горщиків із різко відігнутими назовні вінцями й косо зрізаним краєм, через що зовнішній край вінця відтягнутий вниз і має загострений профіль. У глині наявна домішка дрібного піску, випалено горщики до цеглястого або сіро-брунатного кольору. Посуд переважно не має орнаменту, лише на окремих уламках простежуються легко заглиблені горизонтальні лінії, нанесені на плічках горщиків. Діаметр вінця від 16 до 24 см (рис. 5, 1,3–5). Дослідники відносять такий тип посудин до найпритаманніших для Галицької землі у XII–XIII ст. [Малевская, 1969, с. 8]. Він добре представлений у Пліснеську, Галичі, Ленківцях, на поселеннях поблизу Бовшева й інших пам'ятках [Кучера, 1961, с. 151, рис. 3; Малевская, 1969, рис. 2, 10; Малевская, Раппопорт, Тимощук, 1970, рис. 5, 3–4; Крушельницька, 1964, табл. IV, 1–4; Баран, Чайка, 1972, рис. 2, 3, 6, 8, 11]. На всіх пам'ятках такі горщики датують XII–XIII ст. Серед керамічного матеріалу виявлено також фрагменти посудин із вертикальною шийкою і рельєфним валиком на горловині, призначеним для фіксації шнура чи шкіряного паска під час їх перенесення (рис. 5, 2). У XII–XIII ст. така форма посудин особливо характерна для Галицької, Волинської та Болохівської земель [Малевская, 1969, с. 12]. Отже, за виявленим керамічним матеріалом споруди можна датувати XII–XIII ст.

**Могильники.** Навколо городища розташована низка поселень, курганні й підплитові могильники. Найкраще досліджені поховальні пам'ятки, локалізовані в самому селі, на городах місцевих мешканців, між підніжжям мису, на якому розміщується городище, та правим берегом Дністра, біля устя Ямгорова. Кілька поховань одного з могильників дослідив у 1878 р. В. Пшибиславський на городі місцевого мешканця Танасійчука [Przybysławski, 1879, s. 70–73]. Він виявив чотири тілопокладні захоронення, орієнтовані головами на південний захід. Перше, очевидно, лягло на культурну верству трипільської культури, і дослідник, описуючи його, пов'язав із ним трипільські посудини, виявлені неподалік скелета. Датування цих поховань можна встановити за фактом відкриття в іншому, третьому, захороненні молоді жінки цілого крученого скляного браслета, зафіксованого на лівій передраменній кістці [Przybysławski, 1906, tabl. V,7]. Цей факт дає змогу зарахувати могильник до XII–XIII ст. На сусідньому городі М. Чермака досліджено 16 захоронень під кам'яними плитами. Окремі з них утворюють групові з двох–трьох похованих, розташованих дуже щільно, однак кожна могила була прикрита окремою плитою (рис. 6). Могили розташовані рядами й орієнтовані головами

на північний захід. За всі роки досліджень останньої чверті XIX ст. у прибережній частині Городниці на площі приблизно 2 морги виявлено 26 захоронень під плитами.

Одне з найцікавіших підплитових поховань на цьому могильнику досліджено в 1879 р. (рис. 7). Під кам'яною плитою завдовжки 2,12 м і завширшки 1,01–1,1 м та на глибині від 1,28 до 1,45 м виявлено жіночий скелет. Він лежав у випростаному положенні й був орієнтований головою на північний захід. Скелет мав довжину 1,5 м, ширину в плечах – 0,34 м; руки похованої складені на грудях ніби в молитовній позі. На чолі чашки зберігся пасок тканини від тканого золотими нитками чільця головного убору, переплетеного шовковими нитками. На грудях – фрагменти тканини одягу із зображеннями птахів, вишитих золотою ниткою [Gloger, 1899, s. 67–69, fig. 47–49]. Подібне ґрунтове поховання нещодавно досліджено в Переяславі [Товкайло, Бузян, Тетеря, Юрченко, 2007, с. 65, рис. 3, 10, 11; Бузян, Тетеря, 2013, с. 92–103], що може вказувати на типовість таких захоронень для міських центрів.

Підплитових поховань на городах мешканців Городниці мусіло бути багато більше, бо дослідники відзначають, що кам'яними плитами, які добували із землі, були вимощені сільські подвір'я, їх використовували під час мурування хат і хлівів.

Навпроти могильника в Городниці, проте вже на лівому березі Дністра, розташований ще один підплитовий могильник у Жежаві (тепер – с. Зелений Гай Заліщицького р-ну Тернопільщини), дуже подібний до нього (рис. 6). Плити мають таку ж орієнтацію, а в похованнях зафіксовано подібний інвентар [Корєницькі, 1878, s. 63–67]. Якщо достатньо точно представлено план Жежавського підплитового могильника, то виглядає, що він ніби продовжує могильник у Городниці, хоч і відділений від нього Дністром. Можливо, Городницький комплекс пам'яток княжої доби охоплював також територію Жежави. Більшість поховань на Жежавському могильнику безінвентарні. Біля окремих жіночих поховань траплялися бронзові перстні, скроневі кільця, у кількох випадках під голови похованих покладені кам'яні плитки.

На Жежавському, як і на Городницькому, могильнику, крім рядових, були й багатші поховання. Під головою одного з жіночих захоронень зафіксовано шматочки ткані золотом матерії та два бронзові перстні [Корєницькі, 1878, s. 67]. В іншому біля шиї виявлено золототканий фрагмент тканини і бронзовий гудзик, біля правого вуха – бронзове скроневе кільце, а на пальці правої руки – бронзовий перстень із восьмикутним щитком, краї якого позолочені, а центральна частина заповнена емаллю [Корєницькі, 1884, s. 24]. Сліди ще одного ґрунтового могильника в Городниці відкрито на терасі пагорба між городищем і сучасною забудовою села. Однак він безінвентарний і щодо його хронології важко щось сказати.

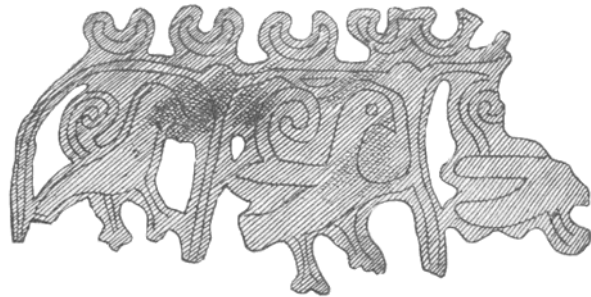
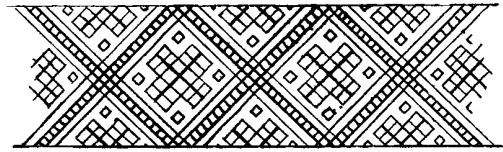


Рис. 7. Знахідки з підплитового поховання у Городниці (за Gloger, 1899)

Fig. 7. Finds from under-plate burial in Horodnytsia (by Gloger, 1899)

За р. Ямгорів по обидва боки дороги, яка веде з Городниці до сусіднього с. Бабина, розміщувався курганний могильник, який займав дві нерівні тераси на схилі пагорба, що височіє над правим берегом Дністра, в ур. Могилки. Кургани мали висоту від 0,6 м до 1 м і розміщувалися трьома групами: одна більша з дев'яти насипів – зліва від дороги і дві менші з семи могил – на право від неї і дещо вище. Восени 1882 р. В. Пшибиславський розкопав цей могильник, однак не зумів встановити хронологію курганів, відзначивши лише, що вони належать до далеко пізніших часів, ніж підплатові захоронення у самому селі [Корєнїкї, 1884, s. 28–30]. Такий висновок дослідника потребує певної корекції. Підкурганний тілопокладний обряд захоронення, простежений у могильнику, та присутність серед поховального інвентаря золотоскляних намистин дозволяють датувати цю пам'ятку порівняно з підплатовими похованнями ранішим часом і зарахувати її до XI–XII ст. Цей могильник не синхронний із часом існування городища та пов'язаний, мабуть, із давнішим поселенням на території Городниці.

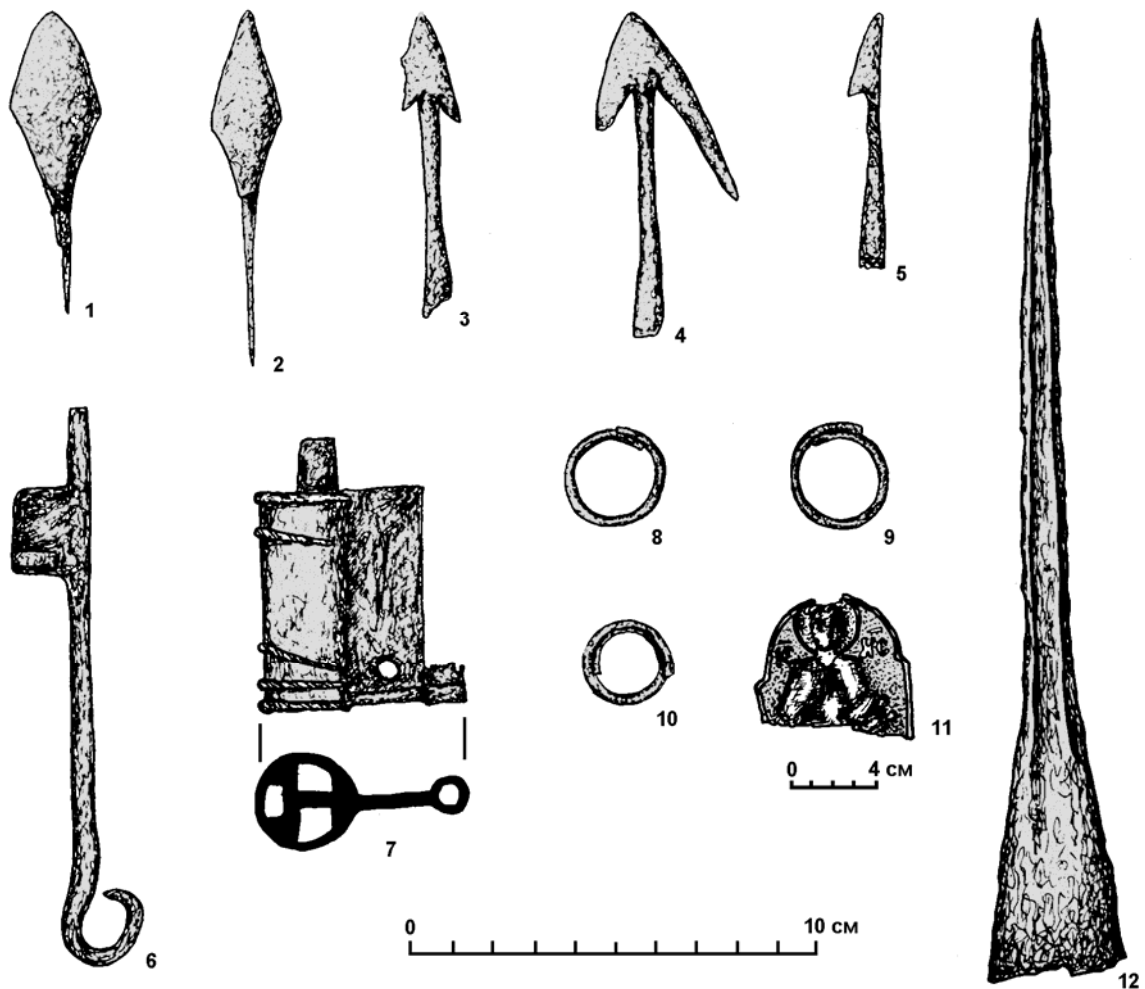


Рис. 8. Металеві вироби з Городниці (збірка Львівського історичного музею)  
Fig. 8. Metal artifacts from Horodnytsia (collection of Lviv Historical Museum)

*Археологічні матеріали княжої доби з Городниці.* Матеріали княжої доби з розкопок городища, могильників і випадкові знахідки, які потрапили у збірки різних музеїв або частково опубліковані, ми змушені розглядати сумарно, без прив'язки до конкретних складових

Городницького археологічного комплексу, оскільки не збереглися дані щодо їх розподілу за певними об'єктами, ділянками городища чи поховальними пам'ятками. Тільки в окремих випадках вдалося їх детальніше локалізувати. Всі знахідки з Городниці відносяться до різних категорій археологічних джерел, характеристику яких подано нижче.

*Знаряддя праці та побутові речі.* З Городниці походять дві кам'яні форми, які можуть вказувати на існування ювелірного ремесла. Одну з них використовували для відливання хрестиків, друга слугувала для виготовлення невеликих круглих гудзиків [Ратич, 1957, с. 44–45, табл. XIII, 29]. На городищі та біля його підніжжя виявлено багато т. зв. шиферних пряслиць із пірофілітового сланцю рожевого або сірого кольору, які використовували для прядіння. Знайдено також дві кістяні пустотілі трубочки з бічними отворами [Przybyslawski, 1906, tabl. III, 7], що їх застосовували, як вважають окремі дослідники, для сукання ниток. На думку інших, це були музичні інструменти [Гончаров, 1950, табл. XXXI, 1–3; Сергеева, 2012, с. 120, рис. 3, 3]. Серед побутових виробів, виготовлених із глини, крім зазначених фрагментів кружальних посудин, представлені уламки імпортованих амфор, які, як правило, є типовими знахідками для міських поселень. До таких же категорій можна зарахувати циліндричний замок з отвором для ключа на дні великого циліндра та ключ від поворотного замка (рис. 8, 6, 7). Циліндричні замки появились на Русі в XI ст., звідки поширилися навіть на західнослов'янську територію [Розенфельд, 1963, с. 33, 37–37].

*Зброя.* На городищі виявлено залізні наконечники стріл (рис. 8, 1–5). За способом кріплення вони поділяються на черенкові та втульчасті. Серед перших представлені наконечники з ромбовидним пером, а серед других – двошипні [Петегирич, 1983, с. 50, рис. 3, 1–5]. Віднайдено також декілька кістяних наконечників стріл [Przybyslawski, 1906, tabl. III, 3, 12]. Цікавий наконечник списа у формі чотиригранного стержня із втулкою (рис. 8, 12). Ще один наконечник такого ж типу з Городниці зберігається у Краківському археологічному музеї [Liwoch, 2014, s. 206]. У XII–XIII ст. у Давній Русі такі списи становлять половину всіх знахідок [Кирпичников, 1966, с. 16].

Серед зброї, виявленої у Городниці, можна згадати бронзову головку булави з чотирма пірамідальними шипами, яку дослідники спочатку помилково зарахували до предметів трацького походження [див. Żigowski, 1927, s. 76; Пастернак, 1961, с. 442; Петегирич, 1990, с. 143; 1990а, с. 165]. Ще кілька подібних булав з Городниці, які зберігаються у Краківському археологічному музеї, нещодавно опубліковано [Liwoch, 2006, s. 70–72, рис. 3, 2–5]. Вони представляють різні варіанти булав найпоширенішого у XII – першій половині XIII ст. типу таких виробів, що мають чотири більших центральних і вісім або дванадцять менших крайніх шипів. Поверхня булав між шипами часто прикрашена псевдозерню (рис. 9, 1–5). Такі знахідки сконцентровані на території Давньої Русі від Середнього Подніпров'я до Закарпаття. Найбільше їх віднайдено на території Київської землі, що дозволило дослідникам висловити припущення, що первісним центром їх виготовлення був Київ [Кирпичников, 1966, с. 52, 53].

Серед спорядження для їзди верхом – залізна острога з пірамідальним шипом, виявлена на городищі під час розкопок 1983 р. [Крушельницькая, 1985, с. 300]. Такі остроги теж притаманні XII–XIII ст.

*Матеріали з Городниці у Віденському музеї природи та історії.* Колекцію місцевих археологічних знахідок доповнюють матеріали, що зберігається у Віденському музеї природи та історії. Ці речі походять з археологічних розкопок, проведених на городищі та з підпитувних могильників біля підніжжя укріпленої частини Городниці на території сільських садиб. Вони представлені ювелірними прикрасами, виготовленими зі срібла, бронзи та скла, бронзовими застібками до книг і бронзовим писалом<sup>2</sup>. На цей час неможливо конкретно прив'язати ці знахідки до окремих ділянок городища чи конкретних поховань, однак їх належність до комплексу пам'яток княжої доби в Городниці не підлягає сумніву.

<sup>2</sup> Висловлюю подяку Д. Павліву, який зарисував ці знахідки у Віденському музеї.

У колекції Віденського музею представлено п'ять скляних браслетів, серед яких один цілий, а решта – у фрагментах (рис. 10, 2–6). Цілий браслет виготовлено зі скла фіолетового кольору, він кручений, його діаметр – 5,6 см (рис. 10, 4). Можливо, це саме той, який відшукав В. Пшибиславський в одному з поховань молоді особи на могильнику в Городниці, що його випадково відкрили мешканці села над правим берегом Дністра у 1878 р. [Przybysławski, 1879, s. 72]. Другий браслет (більша половина) – із темно-синього, майже чорного, скла, теж кручений, його діаметр – 5 см (рис. 10, 3). Три дрібніші фрагменти відносяться до витих і їх виготовлено відповідно з фіолетового, світло-зеленого і зеленого скла. До того ж поверхню останнього інкрустовано жовтою ниткою скла (рис. 10, 2, 5, 6).

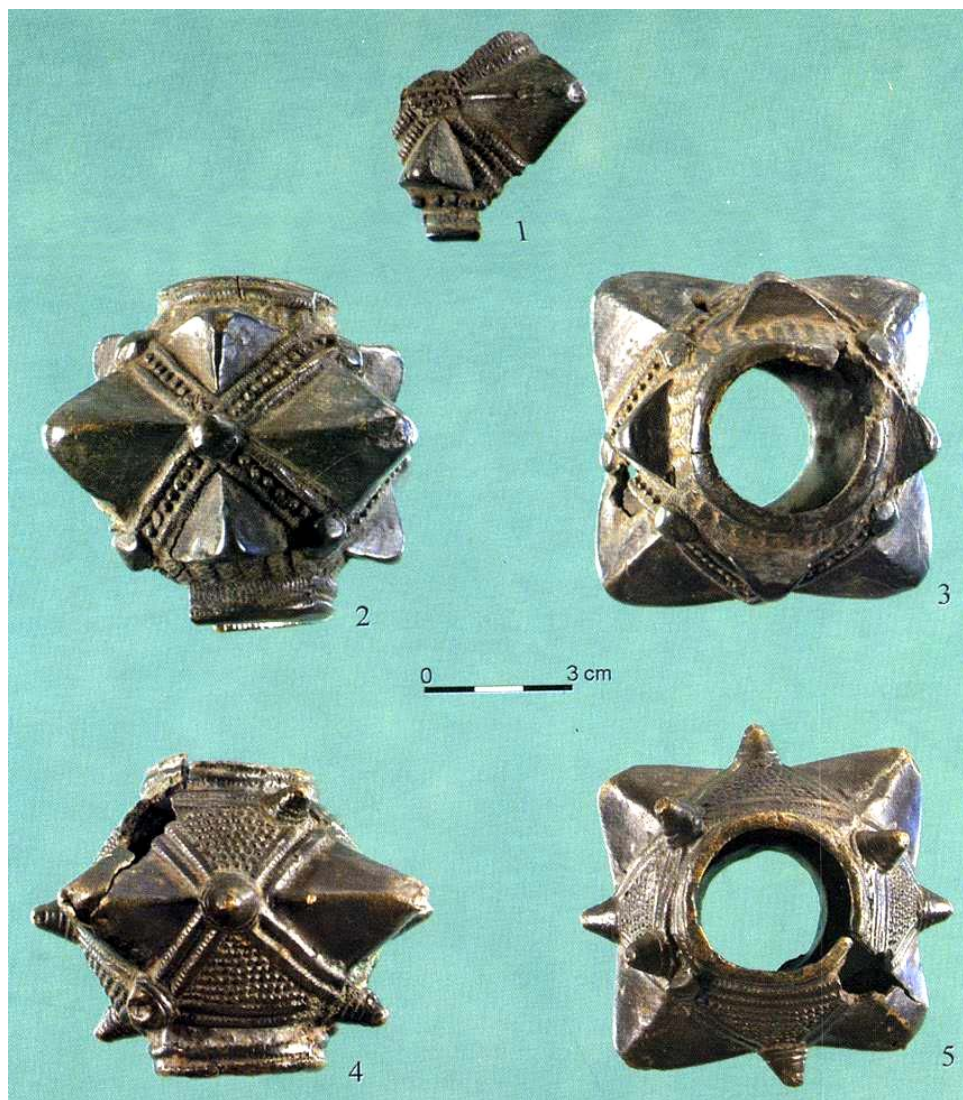


Рис. 9. Бронзові булави з Городниці із фондів Краківського археологічного музею (за Liwoch, 2006)

Fig. 9. Bronze maces from Horodnytsia from collections of Krakow Archaeological Museum (by Liwoch, 2006)

Значну кількість скляних браслетів – типових прикрас міщанок – знайдено також у підплитових похованнях і культурному шарі городища. У фондах Державного археологічного музею у Варшаві зберігається 20 уламків браслетів. Вони теж походять із тілопокладних підплитових захоронень [Rauhut, 1960, s. 238]. Дослідники згадують, що мешканці села



передавали їм пригорщі таких знахідок, виявлених на їхніх присадибних ділянках [Gloger, 1899, s. 69]. Скляні браслети віднайдено також на городищі під час досліджень 1983 р. [Крушельницькая, 1985, с. 300].

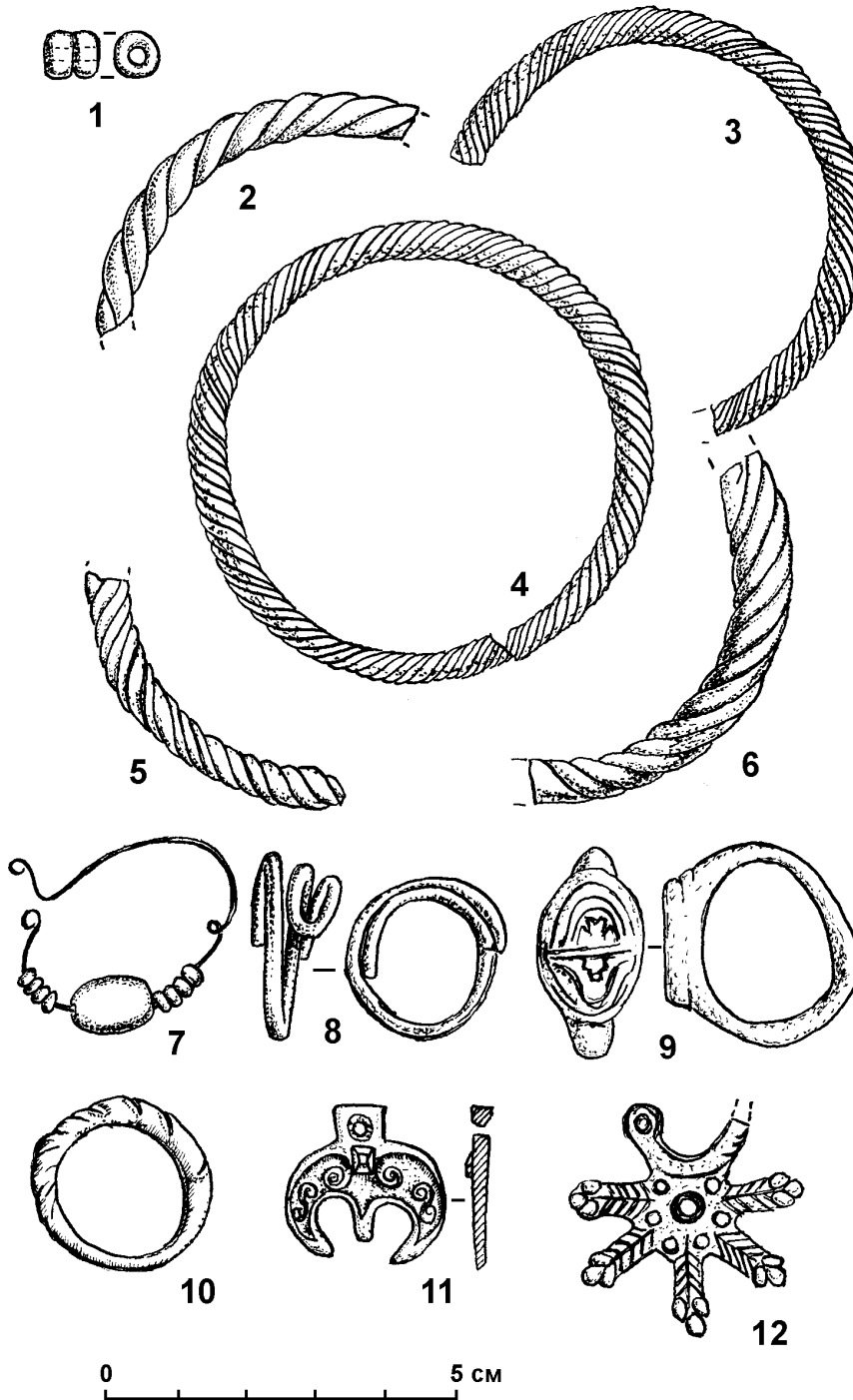


Рис. 10. Скляні та бронзові прикраси з Городниці (фонди Музею природознавства, Відень). Розкопки В. Пшибиславського 1897 р. Рисунок Д. Павліва

Fig. 10. Glass and bronze decorations from Horodnytsia (collections of Naturhistorisches Museum, Wien). From excavations conducted by W. Przybyśławski. 1897. Drawn by D. Pavliv

У Віденському музеї природознавства зберігається також скляна двочастна намистина зі світло-зеленого скла, діаметром 0,6 см, довжиною 0,8 см, діаметром внутрішнього отвору 0,25 см (рис. 10, 1). Серед кількох скроневих кілець привертає увагу виріб із тонкого білоногового міліметрового дротика, на який нанизано дев'ять скляних намистин із різнокольорового скла. Кінці дротика закручені у вушка. Центральна велика намистина еліпсоїдної форми виготовлена з темно-зеленого скла. Її діаметр – 0,85 см, висота – 1,2 см. Із двох боків від неї розміщено по чотири маленькі круглі намистини діаметром 0,3 см і висотою 1,5 см із жовтого, зеленого та фіолетового скла (рис. 10, 2).

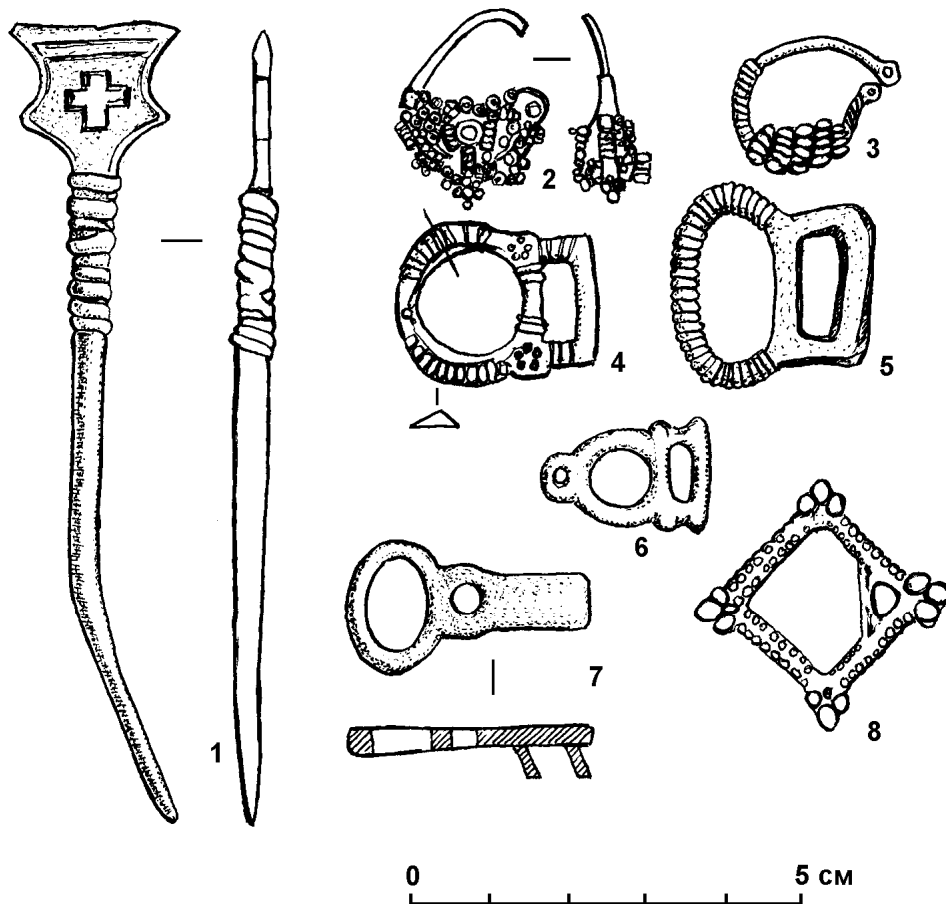


Рис. 11. Бронзові вироби з Городниці (фонди Музею природознавства, Відень). Розкопки В. Пшибиславського 1897 р. Рисунок Д. Павліва

Fig. 11. Bronze artifacts from Horodnytsia (collections of Naturhistorisches Museum, Wien). From excavations conducted by W. Przybysławski. 1897. Drawn by D. Pavliv

Скроневі прикраси з Городниці представлені двома бронзовими кільцями, скрученими в півтора оберти зі зворотним загином кінця і п'ятьма простими кільцями з бронзи, скрученими у півтора оберти (рис. 10, 8). З бронзи відлиті також два персні. Один із них має овальний щиток зі слабо помітним зображенням хреста в центр. Другий псевдовитий перстень має імітовані витки на передній частині та гладкий тильний бік (рис. 10, 9, 10). Під час розкопок 1983 р. на городищі виявлено срібний перстень, оздоблений на щитку черню [Крушельницька, 1985, с. 300]. Серед двох сережок одну виготовлено зі срібного дроту, на якому закріплена срібна пустотіла бляшка, вкрита зерню і декорована сканним дротиком (рис. 11, 2). Один

кінець дужки обломаний, другий – розклепаний і має отвір. Ще одна сережка має дужку з бронзового дроту, на якому сканним дротиком закріплена підвіска, оздоблена п'ятьма рядками псевдозерні. Кінці сережки розклепані й мають отвори (рис. 11, 3).

Одну з підвісок у вигляді півмісяця відлито з бронзи в односторонній формі. Вона відноситься до т. зв. вузькорогих з язичком, її лицева сторона вкрита спіралевидним орнаментом, зворотній бік гладкий (рис. 10, 11). Іншу бронзову підвіску у вигляді п'ятипроменевого колта орнаментовано псевдозерню на кінцях променів і в центрі та косими насічками (рис. 10, 12). Вушко для підвішування прикраси відламане. Подібні колти представлені серед матеріалів Звенигородського городища поблизу Крутилова на Тернопільщині та на пам'ятках Буковини, де датуються XIII ст. [Ягодинська, 2010, с. 244–245, рис. 10, 1–4; Пивоваров, 2006, с. 224, рис. 47, 12, 15].

*Знахідки з Львівського історичного музею.* Колекцію металевих ювелірних виробів із Городниці доповнюють срібні прикраси, які зберігаються у Львівському історичному музеї. Серед них вирізняється плетений зі сімох срібних дротиків браслет, що звужується до кінців, які закінчуються тонкими пластинами, скрученими у трубочки. Його випадково знайдено під час оранки території городища на початку 80-х років XIX ст. [Коперницькі, 1884, с. 6; Зарубій, 1999, с. 65, 71–72; 2009, с. 6, 60]. Від приватних осіб у 1913–1914 рр. потрапили в Музей НТШ, а згодом, в 1940 р., у Львівський історичний музей чотири срібні перснеподібні скроневі кільця, виготовлені з круглого в перерізі дроту (рис. 8, 8, 9, 10). Одне з них скручене у півтора оберти, два мають кінці, що заходять один на одний, одне кільце з розімкнутими кінцями [Петегирич, 1983, рис. 3, 8–10; Зарубій, 2001, с. 205, 220; 2009, с. 21, 83–85]. Бронзові скроневі кільця віднайдені на городищі в 1983 р. [Крушельницькая, 1985, с. 299–300].

Цікава також частина бронзової односторонньої литої іконки із заокругленою верхньою частиною, нижня – втрачена [Петегирич, 1983, с. 50, рис. 3, 11]. На збереженій половині виробу розміщене рельєфне зображення Богоматері з дитиною на руках (іконографічний тип “Одигітрія”). Її голова обведена німбом, а з боків вміщено монограму ІС ХС (рис. 8, 11).

*Писала та застібки від книг.* Кілька археологічних знахідок, виявлених у Городниці, свідчать про писемну культуру та грамотність її мешканців. Вони представлені бронзовими писалами й застілками від книг. І. Коперницький згадував про знайдені на городищі три бронзові шпильки, з яких дві мали плоскі трикутні головки, і вважав, що призначення таких виробів невідоме [Коперницькі, 1884, с. 6]. На мою думку, т. зв. “шпильки”, що закінчуються трикутними головками, являють собою найпоширенішу форму інструментів для письма – писал (стилусів), які трапляються переважно під час розкопок давньоруських міст або поселень, зв'язаних із ними [Медведев, 1960, с. 63].

Цікавим виявилось ще одне бронзове писало з Городниці, що зберігається у Віденському музеї природознавства і яке без будь-яких коментарів опубліковане ще на початку XX ст. [Przybysławski, 1906, tabl. IV, 10]. Воно належить до п'ятого типу за класифікацією А. Медведева і виділяється серед інших хрестовидним прорізом на фігурній лопаточці (рис. 11, 1). Під нею на стержні розміщені рельєфні округлі потовщення. Його розміри: довжина – 10,2 см, висота лопаточки – 1,7 см, найбільша ширина – 2,1 см, хрестовидний отвір має розміри 0,7×0,7 см. Мені відомо про знахідки дуже подібних писал ще з семи місцевостей. Окрім Городниці, їх віднайдені у Львові, Звенигороді, Луцьку, Бересті, Волковиську, Витичеві, Топорниці [Багрий, Могитич, Ратич, Свешников, 1976, с. 298; Ратич, 1957, табл. 12, 28; Кучінко, 2002, с. 141; 2006, с. 509, рис. 3,1; Лысенко, 1985, с. 390, рис. 260; Зверуго, 1975, рис. 38, 13; Медведев, 1960, с. 76; Kłosińska, 2005, s. 235–240].

Картографування знахідок цього типу інструментів для письма показує їх виразну концентрацію у межах Південно-Західної Русі. Фактично, тільки писало з Витичева опинилося за межами основної території поширення [Петегирич, 2010, с. 141, рис. 4]. Дещо незвично виглядає локалізація ще одного бронзового стилуса, випадково знайденого на території сучасної Польщі, поблизу Топорниці Замойського повіту [Kłosińska, 2005, s. 235–240]. Знахідка вписується в територію поширення такого типу інструментів, однак, враховуючи, що вона

передана для наукового опрацювання колекціонером, виникають певні сумніви щодо точності її географічної прив'язки. До того ж це – єдине писало такого типу, виявлене поза давніми міськими осередками.

Цікавий ще один зі стилусів із Городниці (рис. 12, 1). Його знайдено під час досліджень М. Смішка на городищі. Інструмент виготовлено із бронзи, його лопаточка має вигляд келиха з розширеними назовні краями, загострений кінець обламаний. Збережена довжина писала – 10 см, найбільша ширина лопаточки – 2,2 см, висота – 2,6 см. Нижче лопаточки стержень стилуса оздоблено чотирма рельєфними потовщеннями. Від усіх відомих городницьке писало відрізняється наявністю на лопаточці сильно затертого рельєфного зооморфного зображення. Зворотній бік теж мав якийсь зображення, яке не піддається визначенню.

Аналогічне писало виявлено в Белзі на мощеній деревом вулиці XII–XIII ст. [Петегирич, 1983, с. 47–51; 1985, с. 256–257] (рис. 12, 3. До цього ж типу можна віднести бронзовий стилус, знайдений під час розкопок Новогородка (Новогрудка) у Білорусі [Гуревич, 1981, рис. 51, 2]. Нещодавно стало відомо про знахідки двох писал цього типу в Галичі<sup>3</sup> (рис. 12, 4, 5). Усі вироби, ймовірно, відлиті в одній формі. Про це свідчать однакові розміри їх лопаточок, кількість і місце розташування декоративних потовщень на стержнях, подібність не цілком виразних зображень на лопаточках. Датуються вони XII – першою половиною XIII ст.

Наявність однотипних бронзових писал із хрестовидним прорізом або зооморфним зображенням на лопатці в різних, часто досить віддалених між собою, пунктах Галицько-Волинської землі та й поза її межами вказує на жваві культурні й освітні контакти, які існували між міськими осередками. Це також дає підстави припускати, що виготовлення стилусів із хрестовидним прорізом на лопатці та, ймовірно, зооморфним декоруванням лопаточки цих інструментів було налагоджено в одному з великих міст Галицько-Волинського князівства, можливо, в самому Галичі. Такі знахідки відображають також певні естетичні смаки майстрів, які їх виготовляли, та й користувачів.

Варто відзначити ще одну цікаву закономірність. Серед виявлених у містах писал, бронзові інструменти трапляються винятково на міських ділянках, пов'язаних із проживанням тогочасних заможних верств населення. Залізні вироби навпаки знаходять на міських посадах та приміських оселях і монастирищах. Таку ж ситуацію простежено в Городниці, де бронзові писала віднайдені на городищі та серед матеріалів багатих поховань із могильника біля його підніжжя.

Мешканці Городниці, очевидно, мали свої книги. Знаємо, що їх дійшло до нас із тих часів дуже мало. Вони були знищені численними пожежами, частими ворожими набігами та



Рис. 12. Бронзові писала з Городниці (1), Галича (4, 5), Белза (3), Жидачева (2)

Fig. 12. Bronze styluses from Horodnytsia (1), Halych (4, 5), Belz (3), Zhydachiv (2)

<sup>3</sup> Про це нас повідомив І. Коваль, передавши світлини галицьких писал.

війнами. За підрахунками дослідників, із багатьох тисяч рукописних книг XI–XIII ст. з усієї території Давньої Русі збереглося всього близько 500 одиниць [Сапунов, 1978, с. 82]. Про значно більшу кількість книг, поширених серед жителів міст, можна здогадуватися за виявленими під час археологічних досліджень металевими деталями, зокрема бронзовими частинами застібок-шпеньків у вигляді мініатюрних мечів і петель ліроподібної форми, що їх застосовували на оправах рукописів [Гальченко, 2005, с. 348, рис. 69]. Їх знаходять переважно в містах, наприклад, Києві, Галичі, Тербовлі, Бересті, Воїні, Волковиську, Новогрудку й ін. [див. Боровський, Мовчан, 1998, с. 19–20; Архипова, 2006, с. 66–67, рис. 6, 1–7; Власова, 1962, рис. 1, 8–10; Лысенко, 1985, с. 391, рис. 260; Довженок, Гончаров, Юра, 1966, табл. XVI, 1; Гуревич, 1973, с. 34, рис. 7, 6; Петегирич, 1982, с. 43, 44].

Серед городницьких знахідок із Віденського музею привертають увагу п'ять бронзових пряжок і застібок для книг (рис. 11, 4–8). Дві пряжки мають прямокутну основу та розширений округлий або овальний приймач, який орнаментовано поперечними насічками. На пряжці із круглим приймачем з обох боків біля місця його поєднання з основою нанесено орнамент із п'яти заглиблених ямок. Одна пряжка має форму ромба, поверхня якого з обох сторін прикрашена псевдозерню.

Дві невеликі пряжки, очевидно, використовували як застібки до книг. Одна з них виготовлена у формі трипетельчастої підвіски, інша має прямокутну основу з двома штифтами для кріплення до шкіряного ремінця й овальний приймач (рис. 11, б, 7).

*Городницькі знахідки з приватних колекцій.* Нещодавно стало відомо про ще одну колекцію ювелірних виробів із Городниці<sup>4</sup>. У її складі виявилися християнські культові вироби, серед яких енколпійон, дві іконки, чотири натільні хрестики та дві підвіски. Точне місце їх віднайдення невідоме, однак вони, без сумніву, пов'язані з комплексом пам'яток княжої доби в Городниці.

Енколпійон із мідного сплаву, представлений двома комплектними стулками, належить до рельєфно-інкрустованих. На лицевій стулці розміщене рельєфне зображення розп'яття Христа, над яким у верхньому медальйоні на поглибленому фоні розміщено рівнораменний хрест із розширеними кінцями. У двох бічних простежуються якісь невиразні рельєфні фігури (святих?). По краях стулки, біля розп'яття, помітні косі насічки. На реверсі в центрі черню нанесено зображення хреста зі "саявом", а у трьох медальйонах – невиразні інкрустовані черню обриси святих або букви? Висота енколпійона із замком – 7,1 см, ширина – 2,9 см (рис. 13, а, б). Згідно з класифікацією давньоруських хрестів-релікваріїв на основі техніки їх виготовлення, такі предмети християнського культу зараховують до другого типу третьої технологічної групи енколпійонів із рельєфно-інкрустованими зображеннями, які датуються переважно XII – серединою XIII ст. [Корзухина, Пескова, 2003, с. 30–31, 127–132].

Натільний хрестик із мідного сплаву, литий, з квадратним середохрестям, оздобленим по кутах кульками псевдозерні. Його рамена потовщені на кінцях за рахунок оздоблення потрійними кульками псевдозерні. Біля вушка вони виражені нечітко. Хрестик частково пошкоджений корозією, його розміри у такому стані: висота – 2,8 см, ширина – 2,3 см (рис. 13, л). Аналогічні предмети знайдено в Тербовлі, на городищі у Крутилові на Тернопільщині [Власова, 1962, рис. 6, 12; Ягодинська, 1993, с. 69, рис. 1, 4а].

Натільний хрестик із мідного сплаву, литий, із ромбовидним середохрестям та округлими потовщеннями на кінцях рамен. По кутах середохрестя теж спостерігаються потовщення, а його середина має заглиблення. Висота хрестика з вушком – 2,4 см, ширина – 2,3 см (рис. 13, 2).

Натільний хрестик із мідного сплаву, литий, двосторонній із ромбовидними середохрестями й округлими потовщеннями на кінцях рамен. По кутах середохрестя теж спостерігаються потовщення, а його середина має заглиблення. Типологічно хрестик майже повна аналогія попереднього виробу, однак не знаємо його точних розмірів (рис. 13, 3). Подібні до двох описаних хрестики знайдено в Тербовлі [Власова, 1962, с. 255, рис. 6, 6–7], на

<sup>4</sup> Інформацію про неї отримано від І. Ковалю.



поселенні Автуничі, що на Чернігівщині [Моця, Орлов, Коваленко, Козловський, Пархоменко, Потапов, Покас, 1997, с. 47, рис. 13, 48].

Натільний хрестик із мідного сплаву, литий, двосторонній, з квадратним середхрестям і розширеними заокругленими кінцями рамен. Висота з вушком – 3,2 см, ширина – 2,1 см. На квадратному середхресті простежується низько рельєфне зображення кола з вписаним у нього хрестом, у центрі якого розміщений виразний кульовидний виступ. Рамена оздоблені псевдо карбуванням (рис. 13, 4). Подібні хрестики представлені серед знахідок із Теребовлі та Звенигорода [Власова, 1962, с. 255, рис. 6, 2, 3, 4; Грушевський, 2004, табл. II, 10, 13].

Іконка з мідного сплаву лита, одностороння, прямокутної форми із заокругленою верхньою частиною-кіотцем, завершується відносно великим вушком. Загальна висота – 2,7 см, ширина – 1,15 см. На ній розміщене схематичне зображення людської фігури з трикутно звуженим до низу лицем, великими очима, непропорційно довгими руками та слабо позначеними ногами; вона одягнута у приталену, коротку й розширену донизу туніку з виразними складками. У лівій руці тримає жезл? (рис. 14, 1). Можливо, на іконці схематично передано зображення св. Андрія. Подібну іконку віднайдено на Райковецькому городищі [Гончаров, 1950, с. 113, табл. XXI, 6].

Іконка-медальйон із мідного сплаву, лита, круглої форми, одностороння. Її діаметр – 1,75 см. У центрі розміщене сильно затерте рельєфне зображення Богоматері з ореолом із піднятими в молитовній позі руками. Воно оточене рельєфним валиком. На краю іконки по всьому периметру нанесено рельєфний орнамент із трикутників, звернених вершинами до центру. Виріб пошкоджений корозією, у двох місцях це призвело до появи наскрізних отворів (рис. 14, 2). Подібні підвіски-іконки виявлено на городищі поблизу Капустинців на Тернопільщині, Григорівському поселенні в Канівському Придніпров'ї [Ягодинська, 1993, с. 71, рис. 2, 18; Петрашенко, 1997, рис. 53, 22] та на Райковецькому городищі [Гончаров, 1950, табл. XXI, 2]. Особливо подібна до городницької медальйон-іконка з Теребовлі [Власова, 1962, с. 257, рис. 7, 4].

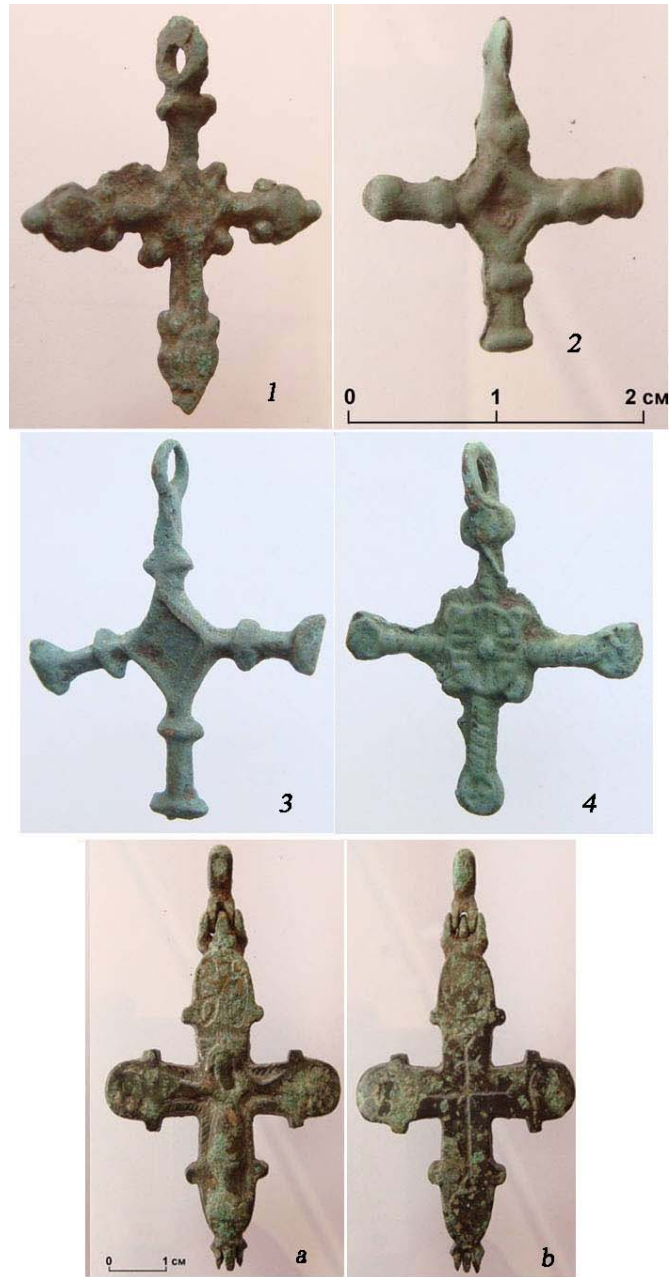


Рис. 13. Енколпійон та натільні хрестики з Городниці (з приватної колекції)

Fig. 13. Encolpion and body crosses from Horodnytsia (from private collection)

Дві бронзові підвіски з приватної колекції мають круглу форму з вушком. Одна з них має діаметр 2,3 см, висоту з вушком 3,3 см. Центральну частину підвіски займає рівносторонній хрестик, кінці якого, як і решту суцільної поверхні, покриває крупна псевдозернь. Поверхня виробу частково пошкоджена корозією, від якої утворилися наскрізні отвори. Край підвіски прикрашає ледь помітне псевдокарбування (рис. 14, 3). Прикраса нагадує добре відомі круглі вироби з вписаним хрестом, однак вона суцільнолита. Друга підвіска має такий же діаметр, її висота з вушком становить майже 3 см. Верхню і центральну частину прикраси займає шестиконечний хрестик, який спирається на ажурну місяцеподібну основу з трьома круглими і двома овальними наскрізними отворами (рис. 14, 4).

Отже, археологічні матеріали дають усі підстави вважати, що за княжої доби в Городниці існував доволі значний міський центр. За зовнішніми ознаками Городницьке городище цілком відповідає містам княжої доби. Воно належить до городищ зі складним планом оборонних споруд, має декілька укріплених майданчиків. Загальна площа, захищена валами та ровами, становить 6,12 га. На Русі відомо таких всього 29 городищ, площа їх коливається від 5 до 10 га, 17 – від 10 до 20 га і 16 пам'яток охоплюють захищену територію понад 20 га. Усі, як правило, пов'язані з містами [порівняй: Куза, 1985, с. 40–41]. Отож, за цими параметрами городище в Городниці повністю вкладається у “міські” показники.

Добре збережена система оборонних споруд визначає дитинець (АІ), окольний город (АІІ, В, С) та посадські частини міста (між берегом Дністра та підніжжям городища). Наявність довкола городища поселень і могильників княжої доби, які розташовувались також на лівому березі Дністра, свідчить про значну територію міста. Фактично, між Галичем та літописним Василевом Городниця була найбільшим і стратегічно найважливішим пунктом у Галицькій землі, що контролював водний шлях по Дністру й був адміністративно-економічним центром певного мікрорегіону.

Деякі археологічні знахідки з городища та могильників, згадані в літературі або належні до музейних експонатів, типові переважно для міст княжої доби. Такими є форми для виготовлення ювелірних виробів, скляні браслети й намистини, фрагменти імпортих амфор, зброя, предмети християнського культу, ювелірні вироби, оздоблені черню і зерню. Міста були центрами грамотності та “книжкової премудрості”, речовими доказами яких у Городниці служать знайдені писала й застібки до книг. Тут їх знаємо більше, ніж у таких містах Галицької землі, як Терембля чи Перемишль. І це при тому, що загальна площа, досліджена на городищі за всі роки, становить близько 2200 м<sup>2</sup>, це – тільки 3,5 % від його території.

За інформацією М. Смішка, який проводив дослідження на городищі, відомо, що йому траплялися у розкопах кам'яні тесані блоки, які, можливо, вказують на існування тут якоїсь монументальної будівлі, що теж вважається прикметною ознакою міста княжої доби. Окремі поховання з багатим поховальним інвентарем свідчать про перебування в Городниці представників тогочасної еліти, що дослідники теж трактують як міську ознаку.

Інші важливі міські показники в Городниці не такі виразні й потребують додаткових досліджень, насамперед археологічних. Однак маємо вже цілком певний набір даних, що дозволяють гіпотетично говорити, що комплекс пам'яток княжої доби у Городниці, про який мовчать писемні джерела, вказує на існування тут міського центру для певної території Наддністрянщини.

Міську традицію передає й назва сучасного села, що розкинулося біля підніжжя гори, на якій розташоване городище. Мовознавці назву Городниця виводять від апелятиву *город* “місто”, давньоруське “*городь* + суфікс – (и)иця” на означення вмістилища того, що означає мотивуюче слово. Отже, Городниця – це назва місцевості, де розміщувалося не одне, а більше городищ [Бучко, 1990, с. 65]. Повторюючи моє твердження, що тут могло розташовуватися місто княжої доби, Д. Бучко чомусь покликається на П. Сіреджука, а не на мою працю, в якій вперше висловлена ця думка [Петегирич, 1983] і яку подав П. Сіреджук без покликання не неї.

Пожежа на городищі й загибель його мешканців, підтвержені археологічними матеріалами, сталися в результаті ворожого нападу. Датування згорілих споруд на дитинці зі

скелетами дорослих і дітей не суперечить тому, щоб пов'язати ці події з навалюю орд Батия. З літопису відомо, що після розгрому Києва у грудні 1240 р. війська Батия рушили далі на захід,



Рис. 14. Бронзові іконки і підвіски з Городниці (з приватної колекції)  
Fig. 14. Bronze icons and pendants from Horodnytsia (from private collection)

спрямовуючи свій головний удар на Володимир і Галич: “... и приде к Володимерю, и взя и копцем и изби и не щадя, тако же и град Галич, иним гради многи имже несть числа” [ПСРЛ, 1908, стб. 786]. Водночас, як впливає з цього ж літописного повідомлення, загоони завойовників, ведучи наступ звичним для них широким фронтом – “облавою”, спустошували інші райони [Каргалов, 1967, с. 123, схема на с. 122]. У цю зону могла потрапити також Городниця, тим більше, що увагу завойовників привертала насамперед великі й укріплені міста та фортеці.

Факт вчиненого на городищі погрому, жертвами якого стали дорослі й навіть діти, перегукується з відомим літописним повідомленням про те, що Батий “изби вси и не пощаде от отрочать до сосущих млеко” [ПСРЛ, 1908, стб. 781]. Городницю, як і інші галицькі міста, спіткала доля багатьох давньоруських центрів. Археологічні матеріали, виявлені під час досліджень городища, – одне з не багатьох, але дуже важливих джерел для характеристики загальної картини наслідків навали в Південно-Західну Русь. Вони допомагають визначити ще один напрямок ворожих ударів у цьому регіоні і підтверджують свідчення писемних джерел про інтенсивне розорення величезної території Південно-Західної Русі ордами Батия.

Важливо відзначити, що Городницький комплекс пам'яток княжої доби, який за описаними вище ознаками можна зарахувати до міських поселень, не був єдиним на території Верхньої та Середньої Наддністрянщини. Археологи та історики, які займаються вивченням княжої доби, часто звертаються у дослідженнях до питань класифікації стародавніх поселень цього періоду історії України. Вироблені певні критерії щодо оцінки сільських поселень, міст, замків, фортець як для території усієї давньої Русі, так і для окремих її регіонів. Надзвичайно цікава в контексті вивчення цих питань – територія Українського Прикарпаття [Петегирич, 1995, с. 78–79]. Тут традиційно, за даними писемних джерел і результатами археологічних розкопок, містами називають Галич, Звенигород, Перемишль, Тереховлю, Львів та інші, тобто тільки літописні населені пункти. Навряд чи таке твердження єдиноправильне. Дослідження Б. Тимощука й І. Возного на території Північної Буковини встановили, що, крім літописного Василева, міськими поселеннями були Ленківці, Ревно, Добринівці та окремі інші пункти, про які не згадують у XII–XIII ст. літописи [Тимошук, 1982, с. 120–153; Возний, 2005, с. 112–159]. На Івано-Франківщині таким, очевидно, було городище біля с. Луковище (Голодівка), на Львівщині – Ступниця, Устя – на Тернопільщині, Вербка – на Хмельниччині, Листвин – на Рівненщині тощо.

Деякі поселення з міськими ознаками починають формуватися вже у X–XI ст., інші виникають у XII ст. Цікаво, що найраніші часто припиняють існування так і не перетворившись у “класичні” міста княжої доби, а ті, що виникають у період територіального дроблення, доживають до середини XIII ст. і гинуть у часи монголо-татарської навали на Русь, як це сталося з Городницею.

Отже, розглянуті археологічні матеріали показують, що не всі поселення, згадки про які знаходимо на сторінках літописів, були містами. Водночас такими були окремі населені пункти, про які мовчать писемні джерела. Видається, що найкращим прикладом цього може бути Городниця.

#### ЛІТЕРАТУРА

- Архипова Є. І.* (2006). Пам'ятки декоративно-ужиткового мистецтва стародавнього Києва (за матеріалами розкопок 2001–2002) // Археологія. – Вип. 1. – С. 62–74.
- Багрий Р. С., Могитич І. Р., Ратич А. А., Свешников І. К.* (1976). Раскопки во Львове // Археологические открытия 1975. – Москва: Наука. – С. 297–299.
- Баран В. Д.* (1972). Ранні слов'яни між Дністром і Прип'яттю. – Київ: Наукова думка. – 244 с.
- Баран В. Д.* (1981). Черняхівська культура за матеріалами Верхнього Дністра і Західного Бугу. – Київ: Наукова думка. – 264 с.
- Баран В. Д., Чайка Р. М.* (1972). Давньоруське поселення Бовшів II на Подністров'ї // Археологія. – Вип. 7. – С. 97–102.
- Боровський Я. Є., Мовчан І. І.* (1998). Книга на Русі (за археологічними знахідками) // Галич і Галицька земля. – Київ–Галич. – С. 18–24.
- Бузян Г. М., Тетеря Д. А.* (2013). Тканини з ґрунтового могильника Переяслава Руського // Археологія. – Вип. 3. – С. 92–103.
- Бучко Д. Г.* (1990). Походження назв населених пунктів Покуття. – Львів. – 144 с.
- Власова Г. М.* (1962). Бронзовые изделия XI–XIII вв. из села Зеленче // Материалы по археологии Северного Причерноморья. – Одесса. – Вип. 4. – С. 246–259.
- Возний І.* (2005). Поселення X–XIV ст. у межиріччі Верхнього Сирету та Середнього Дністра. Частина I. Укріплені поселення та давньоруські міста. – Чернівці: Золоті литаври. – 256 с.
- Гальченко О. М.* (2005). Оправа східнослов'янських рукописних книг та стародруків в Україні. – Київ. – 376 с.
- Гончаров В. К.* (1950). Райковецкое городище. – Киев: Издательство АН УССР. – 216 с.
- Грушевський М.* (2004). Звенигород Галицький (історично-археологічна розвідка) // Грушевський М. С. Твори у 50-ти томах. – Львів. – Т. 6. – С. 389–413.

- Гуревич Ф. Д.* (1973). Грамотность горожан древнерусского Понеманья // КСИА АН СССР. – Вып. 135. – С. 28–34.
- Гуревич Ф. Д.* (1981). Древний Новогрудок (посад – околный город). Ленинград: Наука. – 160 с.
- Довженко В. Й., Гончаров В. К., Юра Р. О.* (1966). Древньоруське місто Воїнь. – Київ: Наукова думка. – 148 с.
- Зарубій Е.* (1999). Срібні браслети княжої доби в колекції ЛІМ // Наукові записки. Львівський історичний музей. – Львів. – Вип. 8. – С. 63–82.
- Зарубій Е.* (2001). Срібні скроневі кільця княжої доби в колекції Львівського історичного музею // Наукові записки. Львівський історичний музей. – Львів – Вип. 10. – С. 201–224.
- Зарубій Е.* (2009). Золоті та срібні прикраси княжої доби в колекції Львівського історичного музею. – Київ: Вольф. – 144 с.
- Зверуго Я. Г.* (1975). Древний Волковыск. – Минск: Наука и техника. – 144 с.
- Каргалов В. В.* (1967). Внешнеполитические факторы развития феодальной Руси. – Москва. – 263 с.
- Кирпичников А. Н.* (1966). Древнерусское оружие, 2: Копья, сулицы, боевые топоры, булавы, кистени IX–XIII вв. САИ, ЕІ-36. – Ленинград: Наука. – 148 с.
- Корзухина Г. Ф., Пескова А. А.* (2003). Древнерусские энколпионы. Нагрудные кресты-реликварии XI–XIII вв. – Санкт-Петербург: Петербургское Востоковедение. – 432 с. (Archaeologica Petropolitana, XIV).
- Кравець В. П.* (1954). Ранньотрипільське поселення в Городниці на Дністрі // Матеріали і дослідження по археології УРСР. – Київ. – С. 49–66.
- Крушельницька Л. І.* (1964). Дослідження верхніх шарів на поселенні біля с. Бовшів в 1961 р. // МДАПВ. – Вип. 5. – С. 130–138.
- Крушельницкая Л. И.* (1985). Исследования в Ивано-Франковском Поднестровье // Археологические открытия 1983. – Москва: Наука. – С. 299–300.
- Крушельницька Л.* (1993). Нові пам'ятки культури Гава-Голігради // Пам'ятки гальштатського періоду в межиріччі Вісли, Дністра і Прип'яті. – Київ: Наукова думка. – С. 56–122.
- Кучінко М. М.* (2002). Волинська земля X – середини XIV ст. – Луцьк: Вежа. – 304 с.
- Кучінко М. М.* (2006). Культура населення Волині в давньоруський час // Нариси культури давньої Волині. – Луцьк: Волинська обласна друкарня. – С. 499–524.
- Кучера М. П.* (1961). Кераміка древнього Пліснеська // Археологія. – Т. XII. – С. 143–153.
- Лысенко П. Ф.* (1985). Берестье. – Минск: Наука и техника. – 399 с.
- Малевская М. В.* (1967). К вопросу о керамике Галицкой земли XII–XIII вв. // КСИА АН СССР. – Вып. 120. – С. 3–16.
- Малевская М. В., Раппопорт П. А., Тимошук Б. А.* (1970). Раскопки на Ленковецком поселении в 1967 г. // СА. – № 4. – С. 112–127.
- Малеєв Ю. М.* (1984). Городища передскіфського часу у Верхньому Подністров'ї // Матеріали до зводу пам'яток історії та культури народів СРСР по Українській РСР. – Київ. – Т. 1. – С. 44–45.
- Медведев А. Ф.* (1960). Древнерусские писала X – XV вв. // СА. – № 2. – С. 63–88.
- Мелюкова А. И.* (1958). Памятники скифского времени лесостепного Среднего Поднестровья // Памятники скифо-сарматского времени в Северном Причерноморье. МИА. – № 64. – Москва: Издательство АН СССР. – С. 5–102.
- Моця О. П., Орлов Р. С., Коваленко В. П., Козловський А. О., Пархоменко О. В., Потапов О. В., Покас П. М.* (1997). Поселення X–XIII ст. біля с. Автуничі // Південноруське село IX–XIII ст. (нові пам'ятки матеріальної культури). – Київ: ІЗМН. – С. 34–69.
- Пастернак Я.* (1961). Археологія України. Первісна, давня та середня історія України за археологічними джерелами. – Торонто. – 789 с.
- Петегирич В. М.* (1983). Пам'ятки часу навали золотоординців на Галицьку землю // Археологія. – Вип. 42. – С. 47–51.
- Петегирич В. М.* (1985). Про один тип давньоруських писал XII – XIII ст. // Минуле і сучасне Волині (Тези доповідей та повідомлень Волинської регіональної історико-краєзнавчої конференції 26–28 вересня 1985 р.). – Луцьк. – С. 256–257.



- Петегирич В. М.* (1990). Городница // Археология Прикарпатья, Волыни и Закарпатья (раннеславянский и древнерусский периоды). – Киев: Наукова думка. – С. 142–143.
- Петегирич В. М.* (1990a). Оружие и снаряжение всадника // Археология Прикарпатья, Волыни и Закарпатья (раннеславянский и древнерусский периоды). – Киев: Наукова думка. – С. 163–171.
- Петегирич В.* (1995). До історичної оцінки деяких городищ Українського Прикарпаття // Бойківщина: історія та сучасність. – Львів–Самбір. – С. 78–79.
- Петегирич В. М.* (1997). Про знаряддя письма та кириличні написи на предметах XI–XIV століть з Галицької землі // Записки НТШ. – Т. 233. – С. 206–213.
- Петегирич В. М.* (2010). Писемна культура еліти та “мовчазної більшості” у містах Надбужанщини княжої доби // МДАПВ. – Вип. 14. – С. 135–150.
- Петрашенко В. О.* (1997). Поселення Канівського Придніпров'я // Південноруське село IX–XIII ст. (нові пам'ятки матеріальної культури). – Київ. – С. 114–143.
- Пивоваров С.* (2006). Середньовічне населення межиріччя Верхнього Пруту та Середнього Дністра (XI – перша половина XIII ст.). – Чернівці: Зелена Буковина. – 300 с.
- Раппопорт П. А.* (1965). К вопросу о Плеснеске // СА. – № 4. – С. 92–103.
- Раппопорт П. А.* (1967). Военное зодчество западнорусских земель X–XIV вв. МИА. – № 140. – Ленинград: Наука. – 241 с.
- Ратич О. О.* (1957). Древноруські археологічні пам'ятки на території західних областей УРСР. – Київ: Видавництво Академії наук УРСР. – 96 с.
- Розенфельдт Р. П.* (1963). Русские замки домонгольского времени // КСИИМК. – Вып. 49. – С. 32–38.
- Сапунов Б. В.* (1978). Книга в России в XI–XIII вв. – Москва: Наука. – 228 с.
- Свешніков І. К.* (1964). Пам'ятки голіградського типу на Західному Поділлі // МДАПВ. – Вип. 5. – С. 40–66.
- Сергеева М. С.* (2012). Косторізна справа у давньому Колодяжині // Археологія. – Вип. 3. – С. 118–125.
- Тимошук Б. О.* (1982). Давноруська Буковина (X – перша половина XIV ст.). – Київ. – 206 с.
- Тихомиров М. Н.* (1956). Древнерусские города. Издания 2-е, дополненное и переработанное. – Москва: Госполитиздат. – 477 с.
- Товкайло М. Т., Бузян Г. М., Тетеря Д. А., Юрченко О. В.* (2007). Дослідження Переяславського ґрунтового могильника в 2005 р. // Археологічні дослідження в Україні 2005–2007 рр. – Київ–Запоріжжя. – С. 63–66.
- Черниш О. П.* (1954). Карта палеоліту УРСР // Матеріали і дослідження по археології УРСР. – Київ. – С. 67–152.
- Ягодинська М.* (1993). Хрести та іконки княжої доби із західного Поділля // *Studia archaeologica*. – Вип. 1. – С. 67–71.
- Ягодинська М. О.* (2010). Ювелірні вироби з давноруських пам'яток Західного Поділля (за матеріалами Тернопільської області) // Археологія і давня історія України, 2, Археологія Правобережної України. – Київ. – С. 235–248.
- Antoniewicz W.* (1928). *Archeologia Polski*. – Warszawa. – 352 s.
- Babeş M.* (2005). The brooch from Horodnica: Dacian Celtic or Germanic // *Celts on the Margin. Studies in European Cultural Interaction 7th Century BC–1st Century AD Dedicated to Zenon Woźniak*. – Kraków. – P. 121–129.
- Glogier Z.* (1899). Wykopaliska w Horodnicy na Pokuciu // *Światowit*. – T. I. – S. 67–69.
- Janusz B.* (1918). Zabytki przedhistoryczne Galicji Wschodniej. – Lwów. – 310 s.
- Kłosińska E.* (2005). Brązowy stylus z Topornicy, pow. Zamość // *APŚ*. – T. VII. – S. 235–240.
- Kopernicki J.* (1878). Poszukiwania archeologiczne w Horodnicy nad Dniestrem // *ZWAK*. – T. II. – S. 19–72.
- Kopernicki J.* (1884). Dalsze poszukiwania archeologiczne w Horodnicy nad Dniestrem // *ZWAK*. – T. VIII. – S. 3–32.
- Liwoch R.* (2003). Stan badań nad grodziskami wczesnośredniowiecznymi i z początków późnego średniowiecza na zachodniej Ukrainie (obwody: Iwano-Frankowski, Lwowski i Tarnopolski) // *MSROA*. – T. XXIV. – S. 213–297.

- Liwoch R.* (2006). Buławy z zachodniej Ukrainy // *Acta Militaria Mediaevalia*. – T. II. – S. 67–78.
- Liwoch R.* (2014). Grot włócznie z naddniestrzańskiej Horodnicy // *Acta Militaria Mediaevalia*. – T. X. – Kraków–Sanok–Wrocław. – S. 206.
- Maleev Ju.* (1988). Trackie grodziska okresu halsztackiego na północno-wschodnim Podkarpaciu // *AAC*. – T. XXVII. – S. 95–116.
- Przybysławski W.* (1879). Wstęp z poszukiwań archeologicznych w Horodnicy nad Dniestrem dokonanych w r. 1878 // *ZWAK*. – T. III. – S. 70–73.
- Przybysławski W.* (1906). Repertorium zabytków przedhistorycznych na obszarze szesnastu powiatów Galicji Wschodniej. – Lwów. – 77 s.
- Rauhut L.* (1960). Wczesnośredniowieczne materiały z terenów Ukrainy w Państwowym muzeum archeologicznym w Warszawie // *MW*. – T. V. – S. 231–259.
- Sachse-Kozłowska E.* (1975). Górnopaleolityczne materiały krzemienne z Horodnicy nad Dniestrem (Ukraińska S.R.R.) // *WA*. – T. XL/1. – S. 37–52.
- Żurowski J.* (1927). Skarby halsztackiego okresu z doliny Dunajca. – Kraków. – 112 s.

#### REFERENCES

- Arkhytova, Ye. I. (2006). Pamiatky dekoratyvno-uzhytkovoho mystetstva starodavnoho Kyieva (za materialamy rozkopok 2001–2002). *Arkheolohiia*, 1, 62–74 (in Ukrainian).
- Bagriy, R. S., Mohitich, I. R., Ratich, A. A., & Sveshnikov, I. K. (1976). Raskopki vo Lvove. *Arkheologicheskie otkrytiia 1975*, 297–299 (in Russian).
- Baran, V. D. (1972). *Ranni sloviany mizh Dnistrom i Prypiattiu*. Kyiv, 244 pp. (in Ukrainian).
- Baran, V. D. (1981). *Cherniakhivska kultura za materialamy Verkhnoho Dnistra i Zakhidnoho Buhu*. Kyiv, 264 pp. (in Ukrainian).
- Baran, V. D., & Chaika R. M. (1972). Davnoruske poselennia Bovshiv II na Podnistrovi. *Arkheolohiia*, 7, 97–102 (in Ukrainian).
- Borovskyi, Ya. Ye., & Movchan, I. I. (1998). Knyha na Rusi (za arkheolohichnymy znakhidkami). *Halych i Halytska zemlia*. Kyiv–Halych, 18–24 (in Ukrainian).
- Buzian, H. M., & Teteria, D. A. (2013). Tkanyny z gruntovoho mohylnyka Pereiaslava Ruskoho. *Arkheolohiia*, 3, 92–103 (in Ukrainian).
- Buchko, D. H. (1990). *Pokhodzhennia nazv naselenykh punktiv Pokuttia*. Lviv, 144 pp. (in Ukrainian).
- Vlasova, H. M. (1962). Bronzovye izdeliia XI–XIII vv. iz sela Zelenche. *Materialy po arkheologii Severnogo Prichernomoria*, 4, 246–259 (in Russian).
- Voznyi, I. (2005). *Poselennia X–XIV st. u mezhyrichchi Verkhnoho Syretu ta Serednoho Dnistra. Chastyna I. Ukripleni poselennia ta davnoruski mista*. Chernivtsi: Zoloti lytavry, 256 pp. (in Ukrainian).
- Halchenko, O. M. (2005). *Oprava skhidnoslovianskykh rukopysnykh knyh ta starodrukiv v Ukraini*. Kyiv, 376 pp. (in Ukrainian).
- Honcharov, V. K. (1950). *Raykovetskoe gorodishche*. Kiev: Izdatelstvo AN USSR, 216 pp. (in Russian).
- Hrushevskiy, M. (2004). Zvenyhorod Halytskyi (istorychno-arkheolohichna rozvidka). Hrushevskiy M. S. *Tvory u 50-ty tomakh*, 6. Lviv, 389–413 (in Ukrainian).
- Gurevich, F. D. (1973). Gramotnost gorozhan drevnerusskogo Ponemania. *Kratkie soobshcheniia Instituta arkheologii Akademii nauk SSSR*, 135, 28–34 (in Russian).
- Gurevich, F. D. (1981). *Drevniy Novogradok (posad – okolniy gorod)*. Leningrad: Nauka. 160 pp. (in Russian).
- Dovzhenok, V. Y., Honcharov, V. K., & Yura, R. O. (1966). *Drevnoruske misto Voin*. Kyiv: Naukova dumka, 148 pp. (in Ukrainian).
- Zarubii, E. (1999). Sribni braslety kniazhoi doby v kolektsii LIM. *Naukovi zapysky. Lvivskiy istorychnyi muzei*, 8, 63–82 (in Ukrainian).
- Zarubii, E. (2001). Sribni skronevi kiltsia kniazhoi doby v kolektsii Lvivskoho istorychnoho muzeiu. *Naukovi zapysky. Lvivskiy istorychnyi muzei*, 10, 201–224 (in Ukrainian).
- Zarubii, E. (2009). *Zoloti ta sribni prykrasy kniazhoi doby v kolektsii Lvivskoho istorychnoho muzeiu*. Kyiv: Volf, 144 pp. (in Ukrainian).

- Zverugo, Ja. G. (1975). *Drevniy Volkovysk*. Minsk: Nauka i tehnika, 144 pp. (in Russian).
- Kargalov, V. V. (1967). *Vneshnepoliticheskie factory razvitiia feodalnou Rusi*. Moskva, 263 pp. (in Russian).
- Kirpichnikov, A. N. (1966). *Drevnerusskoe oruzhie, 2: Kopia, sulitsy, boevye topory, bulavy, kisteni IX–XIII vv.* SAI, EI-36. Leningrad: Nauka, 148 pp. (in Russian).
- Korzukhina, G. F., & Peskova, A. A. (2003). *Drevnerusskie enkolpiony. Nagrudnye kresty-relikvarii XI–XIII vv.* Sankt-Peterburg: Peterburgskoe Vostokovedenie (Archaeologica Petropolitana, XIV), 432 pp. (in Russian).
- Kravets, V. P. (1954). Rannotrypilske poselennia v Horodnytsi na Dnistri. *Materialy i doslidzhennia po arkeologii URSS*. Kyiv, 49–66 (in Ukrainian).
- Krushelnytska, L. I. (1964). Doslidzhennia verkhnikh shariv na poselenni bilia s. Bovshiv v 1961 r. *Materials and studies on archaeology of Sub-Carpathian and Volhynian area, 5*, 130–138 (in Ukrainian).
- Krushelnitskaia, L. I. (1985). Issledovaniia v Ivano-Frankovskom Podnestrove. *Arkheologicheskie otkrytiia 1983*, 299–300 (in Russian).
- Krushelnytska, L. I. (1993). Novi pamiatky kultury Hava-Holihrady. *Pamiatky halshtatskoho periodu v mezhyrichchi Visly, Dnistra i Prypiati*. Kyiv: Naukova dumka, 56–122 (in Ukrainian).
- Kuchinko, M. M. (2002). *Volynska zemlia X – seredyny XIV st.* Lutsk: Vezha, 304 pp. (in Ukrainian).
- Kuchinko, M. M. (2006). Kultura naselennia Volyni v davnoruskyi chas. *Narysy kultury davnoi Volyni*. Lutsk: Volynska oblasna drukarnia, 499–524 (in Ukrainian).
- Kuchera, M. P. (1961). Keramika drevnoho Plisneska. *Arkheolohiia, 12*, 143–153 (in Ukrainian).
- Lysenko, P. F. (1985). *Bereste*. Minsk: Nauka i tekhnika, 399 pp. (in Russian).
- Malevskaia, M. V. (1967). K voprosu o keramike Galitskoy zemli XII–XIII vv. *Kratkie soobshcheniia Instituta arkeologii Akademii nauk SSSR, 120*, 3–16 (in Russian).
- Malevskaia, M. V., Rappoport, P. A., & Timoshuk, B. A. (1970). Raskopki na Lenkovetskom poselenii v 1967 g. *Sovetskaia arkeologiya, 4*, 112–127 (in Russian).
- Maleiev, Yu. M. (1984). Horodyshcha peredskifskoho chasu u Verkhnomu Podnistrovi. *Materialy do zvodu pamiatok istorii ta kultury narodiv SRSR po Ukrainskii RSR, 1*, 44–45 (in Ukrainian).
- Medvedev, A. F. (1960). Drevnerusskie pisala X–XV vv. *Sovetskaia arkeologiya, 2*, 63–88 (in Russian).
- Melukova, A. I. (1958). Pamiatniki skifskogo vremeni lesostepnogo Srednego Podnestrovia. *Pamiatniki skifo-sarmatskogo vremeni v Severnom Prichernomore. Materialy i issledovaniia po arheologii SSSR, 64*, 5–102 (in Russian).
- Motsia, O. P., Orlov, R. S., Kovalenko, V. P., Kozlovskiy, A. O., Parkhomenko O. V., Potapov, O. V., & Pokas, P. M. (1997). Poselennia X–XIII st. bilia s. Avtunychi. *Pivdennoruske selo IX–XIII st. (novi pamiatky materialnoi kultury)*. Kyiv, 34–69 (in Ukrainian).
- Pasternak, Ya. (1961). *Arkheolohiia Ukrainy. Pervisna, davnia ta serednia istoriia Ukrainy za arkeolohichnymy dzherelamy*. Toronto, 789 pp. (in Ukrainian).
- Petehyrych, V. M. (1983). Pamiatky chasu navaly zolotoordyntsv na Halytsku zemlu. *Arkheolohiia, 42*, 47–51 (in Ukrainian).
- Petehyrych, V. M. (1985). Pro odyn typ davnoruskykh pysal XII–XIII st. *Mynule i suchasne Volyni (Tezy dopovidei ta povidomlen Volynskoi rehionalnoi istoryko-kraieznavchoi konferentsii 26–28 veresnia 1985 r.)*. Lutsk, 256–257 (in Ukrainian).
- Petehyrych, V. M. (1990). Gorodnitsa. *Arkheologiya Prikarpatia, Volyni i Zakarpatia (rannelslavianskiy i drevnerusskiy periody)*. Kiev: Naukova dumka, 142–143 (in Russian).
- Petehyrych, V. M. (1990a). Oruzhie i snariazhenie vsadnika. *Arkheologiya Prikarpatia, Volyni i Zakarpatia (rannelslavianskiy i drevnerusskiy periody)*. Kiev: Naukova dumka, 163–171 (in Russian).
- Petehyrych, V. (1995). Do istorychnoi otsinky deiakykh horodyshch Ukrainskoho Prykarpattia. *Boikivshchyna: istoriia ta suchasnist*. Lviv–Sambir, 78–79 (in Ukrainian).
- Petehyrych, V. M. (1997). Pro znariaddia pysma ta kyrylychni napysy na predmetakh XI–XIV stolit z Halytskoi zemli. *Zapysky Naukovoho tovarystva imeni Shevchenka, 233*, 206–213 (in Ukrainian).
- Petehyrych, V. M. (2010). Pysemna kultura elity ta “movchaznoi bilshosti” u mistakh Nadbuzhanshchyny kniazhoi doby. *Materials and studies on archaeology of Sub-Carpathian and Volhynian area, 14*, 135–150 (in Ukrainian).

- Petrashenko, V. O. (1997). Poselennia Kanivskoho Prydniprovia. *Pivdenoruske selo IX–XIII st. (novi pamiatky materialnoi kultury)*. Kyiv, 114–143 (in Ukrainian).
- Pyvovarov, S. (2006). *Serednovichne naseleння mezhyrichchia Verkhnoho Prutu ta Serednoho Dnistra (XI – persha polovyna XIII st.)*. Chernivtsi: Zelena Bukovyna, 300 pp. (in Ukrainian).
- Rappoport, P. A. (1965). K voprosu o Plesneske. *Sovetskaia arkheologiya*, 4, 92–103 (in Russian).
- Rappoport, P. A. (1967). Voennoe zodchestvo zapadnorusskikh zemel X–XIV vv. *Materialy i issledovaniya po arheologii SSSR*, 140, 241 pp. (in Russian).
- Ratych, O. O. (1957). *Drevnoruski arkheolohichni pamiatky na terytorii zakhidnykh oblastei URSSR*. Kyiv, 96 pp. (in Ukrainian).
- Rozenfeldt, R. P. (1963). Russkie zamki domongolskogo vremeni. *Kratkie soobshcheniia Instituta istorii materialnoy kultury*, 49, 32–38 (in Russian).
- Sapunov, B. V. (1978). *Kniga v Rossii v XI–XIII vv.* Moskva: Nauka, 228 pp. (in Russian).
- Svieshnikov, I. K. (1964). Pamiatky holihradskoho typu na Zakhidnomu Podilli. *Materials and studies on archaeology of Sub-Carpathian and Volhynian area*, 5, 40–66 (in Ukrainian).
- Serheieva, V. S. (2012). Kostorzna sprava u davnomu Kolodiazhyni. *Arkheolohiia*, 3, 118–125 (in Ukrainian).
- Tymoshchuk, B. O. (1982). *Davnoruska Bukovyna (X – persha polovyna XIV st.)*. Kyiv, 206 pp. (in Ukrainian).
- Tikhomirov, M. N. (1956). *Drevnerusskie goroda. Izdanie 2-e, dopolnennoe i pererabotannoe*. Moskva: Gospolitizdat, 477 pp. (in Russian).
- Tovkailo, M. T., Buzian, H. M., Teteria, D. A., & Yurchenko, O. V. (2007). Doslidzhennia Pereiaslavskoho gruntovoho mohylnyky v 2005 r. *Arkheolohichni doslidzhennia v Ukraini 2005–2007 rr.* Kyiv–Zaporizhzhia, 63–66 (in Ukrainian).
- Chernysh, O. P. (1954). Karta paleolitu URSSR. *Materialy i doslidzhennia po arkheolohii URSSR*. Kyiv, 67–152 (in Ukrainian).
- Yahodynska, M. (1993). Khresty ta ikonky kniazhoi doby iz zakhidnoho Podillia. *Studia archaeologica*, 1, 67–71 (in Ukrainian).
- Yahodynska, M. O. (2010). Yuvelirni vyroby z davnoruskykh pamiatok Zakhidnoho Podillia (za materialamy Ternopilskoi oblasti). *Arkheolohiia i davnia istoriia Ukrainy*, 2, *Arkheolohiia Pravoberezhnoi Ukrainy*, 235–248 (in Ukrainian).
- Antoniewicz, W. (1928). *Archeologia Polski*. Warszawa. 352 pp. (in Polish).
- Babeş, M. (2005). The brooch from Horodnica: Dacian, Celtic or Germanic. *Celts on the Margin. Studies in European Cultural Interaction 7th Century BC–1st Century AD Dedicated to Zenon Woźniak*. Kraków, 121–129.
- Glogier, Z. (1899). Wykopalka w Horodnicy na Pokuciu. *Swiatowit*, 1, 67–69 (in Polish).
- Janusz, B. (1918). *Zabytki przedhistoryczne Galicyi Wschodniej*. Lwów, 310 pp. (in Polish).
- Kłosińska, E. (2005). Brązowy stylus z Topornicy, pow. Zamość. *Archeologia Polski Środkowowschodniej*, 7, 235–240 (in Polish).
- Kopernicki, J. (1878). Poszukiwania archeologiczne w Horodnicy nad Dniestrem. *Zbiór wiadomości do antropologii krajowej*, 2, 19–72 (in Polish).
- Kopernicki, J. (1884). Dalsze poszukiwania archeologiczne w Horodnicy nad Dniestrem. *Zbiór wiadomości do antropologii krajowej*, 8, 3–32 (in Polish).
- Liwoch, R. (2003). Stan badań nad grodziskami wczesnośredniowiecznymi i z początków późnego średniowiecza na zachodniej Ukrainie (obwody: Iwano – Frankowski, Lwowski i Tarnopolski). *Materiały i Sprawozdania Rzeszowskiego Ośrodka Archeologicznego*, 24, 213–297 (in Polish).
- Liwoch, R. (2006). Buławy z zachodniej Ukrainy. *Acta Militaria Mediaevalia*, 2, 67–78 (in Polish).
- Liwoch, R. (2014). Grot włóczni z naddniestrzańskiej Horodnicy. *Acta Militaria Mediaevalia*, 10, 206 (in Polish).
- Maleev, Ju. (1988). Trackie grodziska okresu halsztackiego na północno-wschodnim Podkarpaciu. *Acta Archaeologica Carpathica*, 27, 95–116 (in Polish).
- Przybysławski, W. (1879). Wstęp z poszukiwań archeologicznych w Horodnicy nad Dniestrem dokonanych w r. 1878. *Zbiór wiadomości do antropologii krajowej*, 3, 70–73 (in Polish).

Przybysławski, W. (1906). *Repertorium zabytków przedhistorycznych na obszarze szesnastu powiatów Galicyi Wschodniej*. Lwów, 77 pp. (in Polish).

Rauhut, L. (1960). Wczesnośredniowieczne materiały z terenów Ukrainy w Państwowym muzeum archeologicznym w Warszawie. *Materiały Wczesnośredniowieczne*, 5, 231–259 (in Polish).

Sachse-Kozłowska, E. (1975). Górnopaleolityczne materiały krzemienne z Horodnicy nad Dniestrem (Ukraińska S.R.R.) *Wiadomości Archeologiczne*, 40(1), 37–52 (in Polish).

Żurowski, J. (1927). *Skarby halszackiego okresu z doliny Dunajca*. Kraków, 112 pp. (in Polish).

*Стаття: надійшла до редакції 11.09.2019*

*прийнята до друку 29.10.2019*

## HORODNYTSIA NAD DNISTROM – UNKNOWN MEDIEVAL CITY IN HALYCH LANDS

*Volodymyr PETEHYRYCH*

*Ivan Krypiakevych Institute of Ukrainian Studies of NAS of Ukraine,  
Vynnychenko Str., 24, 79008, Lviv, Ukraine, e-mail: v.petehyrych@gmail.com*

Early Medieval materials from the complex of sites near the village Horodnytsia, Horodenka district, Ivano-Frankivsk region are analyzed. These sites are represented by hill-fort, cemeteries and numerous finds that are kept in museum collections of Lviv, Krakow, Warsaw, Vienna and in private collections. The hill-fort in Horodnytsia was discovered in 1876 by W. Przybysławski and described in detail by I. Kopernicki.

The site is classified as a complex one – it occupies four localities and has a well-preserved system of fortification ramparts and ditches. It is supposed that original settlement was built during Hallstatt period and during Early Middle Ages its ramparts and ditches were additionally strengthened and the largest locality of the hill-fort was divided by a large rampart and ditch into two parts. I. Kopernicki and W. Przybysławski studied the territory of the hill-fort by excavation pits of 5×1 m and found only separate finds. In the late 30th of XX century the hill-fort was studied by Lviv archaeologist M. Smishko. He made a section of the rampart and found two burned buildings of XII–XIII centuries with the skeletons of killed adults and children.

Traces of several settlements were recorded around the hill-fort, also barrows and under-plate cemeteries were investigated there. The barrow cemetery, which includes 16 mounds, can be dated to XI–XII centuries. It is related not to the hill-fort, but to earlier settlement in Horodnytsia. Instead, the under-plate cemetery (26 burials), located between the foot of the hill-fort and the right bank of Dnister River, was synchronous with the hill-fort. In addition to ordinary burials, rich female ones, typical for urban centre were found. It is possible that another under-plate cemetery, situated on the left bank of Dnister River in Zhezhava (now Zelenyi Hai, Ternopil region), is related to the hill-fort.

All artifacts found in Horodnytsia belong to different categories of archeological sources, most of them are typical for urban settlements. According to its external features, the settlement fully corresponds to cities. Its area of 6,12 hectares, presence of cemeteries and traces of settlements witnessed about existence of the largest and most strategically important point in this part of Upper Dnister region between annalistic Halych and Vasyliv. The name of the modern village also carried urban tradition.

Burning of the hill-fort and extermination of its inhabitants probably occurred during the Mongol invasion to Halych land in the end of 1240 – beginning of 1241.

Analysis of the results of excavations and finds from Horodnytsia demonstrates that in Halych land, in addition to the cities known from chronicles, there were urban settlements that are not mentioned by written sources.

**Key words:** Horodnytsia, hill-fort, cemeteries, archaeological finds, Mongolian invasion, written sources.