

## АРХЕОЛОГІЧНІ ДОСЛІДЖЕННЯ КОСТЕЛУ ІВАНА ХРЕСТИТЕЛЯ У ЛЬВОВІ<sup>1</sup>

Віра ГУПАЛО , Ірина ЛУЦИК 

Інститут українознавства ім. І. Крип'якевича НАН України,  
вул. Винниченка, 24, 79008, м. Львів, Україна,  
e-mail: gupaloarcho@ukr.net, irynalutsyk00@gmail.com

Вперше детально схарактеризовано етапи та результати археологічних розкопок, проведених у костелі Івана Хрестителя у 1977, 1984–1985 рр. Зазначено, що дослідження здійснювали з метою встановлення датування давньої святині й передбачали проведення студії навколо храмового та внутрішньохрамового простору. Одночасно з археологічними проведено й архітектурні вивчення.

У результаті розкопок усередині костелу (у межах нави, апсиди, північної та південної ризниць) і ззовні – під його стінами (північною, південною та східною) з'ясовано, раніше невідомі, архітектурні деталі й відкрито десятки різночасових поховань.

Встановлено, що муровані з брускової цегли (готична кладка) у поєднанні з білокам'яними квадратами стіни костелу покладені на цоколь із тесаного вапняку. Зазначено, що фундамент, складений із необробленого вапняку на вапняно-піщаному розчині, окрім того, що повторював конфігурацію стін, мав внутрішні виступи під арку, яка підтримувала хори. Зауважено, що основа престолу – мурована з брускової цегли, а долівка у храмі була вимощена керамічними полив'яними плитками.

Наведено інформацію, що під долівкою, на площі усїєї нави, відкрито понад 50 різночасових ґрунтових поховань, представлених як комплектними скелетами, так і останками не в анатомічному порядку, 16 із яких – дитячі. Вказано, що поховальний інвентар представлений знахідками монет, перснів, намистин від розаріїв (?) і кравецьких шпильок. Відзначено, що 24 ґрунтових поховання розкопали й на прикостельному кладовищі. Доведено, що загалом Святоіванівський некрополь датовано в межах XIV–XVIII ст.

Вперше детально опрацьовано та проаналізовано, виявлені під час розкопок, артефакти зі скла та керамічний матеріал. Виокремлено певні категорії виробів, залежно від їхньої функційної належності. Здійснено їх датування. Констатовано, що вироби зі скла представлені дзвоникоподібними келихами ритуального призначення (XVI–XVIII ст.), столовим посудом (XV–XVI ст.) та фрагментами віконних шиб (XVII ст.). Підсумовано, що основну масу керамічної збірки репрезентують переважно уламки стінок горщиків, рідше – донець чи вінець, більшість із яких, з огляду на техніко-технологічні й морфологічні риси, датовано кінцем XIII – початком XIV ст.

Враховуючи аналіз археологічного матеріалу, виснувано, що костел Івана Хрестителя міг бути споруджений щонайдавніше на зламі XIII/XIV ст.

**Ключові слова:** Середньовіччя, Нова доба, архітектура, поховання, фунеральна культура, міська археологія, нумізматика, кераміка, скло.

Костел Івана Хрестителя розташований неподалік підніжжя Княжої гори на Краківському передмісті, обабіч торгово-ремісничого центру (пл. Старий Ринок) середньовічного Львова [Крип'якевич, 1991, с. 10–15; Долинська, Капраль, 2014, с. 24;

---

<sup>1</sup> Підготовлено за грантової підтримки Національного фонду досліджень України в рамках проекту «Між Сходом і Заходом: фунеральна культура заходу України від XI до XVIII століття. Міждисциплінарний аналіз» № 2023.03/0187.

Долинська, Капраль, Фелонюк, 2014, с. 32], зараз вул. Ужгородська, 1 (49°50'48.7"N 24°01'50.1"E) (рис. 1, 1; 2).

Пам'ятка є однією з найдавніших, збережених дотепер у місті, проте питання щодо точної дати її фундації, ба більше – конфесійної приналежності, залишається дискусійним і досі. Одна з найдавніших і поширених версій про час заснування святини – «домініканська», ґрунтувалася головно на двох епізодах: 1) цілком легендарній історії про становлення костелу під час місії домініканця Яцека Одровонжа на Русь у 1233/1234 р. [Ostrowski, 2011, s. 13; Александрович, 2014, с. 35; Кузьмин, 2021, с. 10]; 2) покровительській діяльності дружини князя Лева Даниловича – Констанції, дочки угорського короля Бели IV, начебто за сприяння якої у другій половині XIII ст. (близько 1250, 1260 чи 1270 рр.) каплиця (чи пак церква/костел) із однойменною посвятою<sup>2</sup> перейшла в підпорядкування домініканських місіонерів [Кос, 1992, с. 34–35; Козубська, 2007, с. 100; Ostrowski, 2011, s. 13–14].



Рис. 1. Костел Івана Хрестителя на панорамі Львова Абрагама Гогенберга 1618 р. – 1 (за Бевз, Телеп, 1996, с. 10)

Fig. 1. Church of John the Baptist on Abraham Hogenberg's panorama of 1618 – 1 (by Бевз, Телеп, 1996, с. 10)

Останнє, як зазначає Ольга Козубська, найактивніше поширювали самі ж домініканці під час тривалих (від 1519 р. до 1762 р.) судових процесів за спірні території із львівськими вірменами. Так, під час одного зі слухань наприкінці XVI ст. згадано матеріали, у яких нібито йшлося про каплицю, прибудову якої до костелу домініканців фундувала княгиня Констанція, у якій згодом її й поховали. Упродовж XVII ст. ідею про Констанцію як засновницю домініканського монастиря поширювали львівський канонік Томаш Піравський та домініканський монах й історик Шимон Окольський. Проте в обох випадках дані не лише не були підтверджені надійними джерелами, але й відзначалися фактологічними помилками та

<sup>2</sup> Микола Бандрівський припускає, що давній (можливо, кафедральний) храм Івана Хрестителя первісно існував на місці майбутнього домініканського монастиря (зараз пл. Музейна, 1). Натомість сучасний, який виник не раніше XIV ст., є спадкоємцем Святоіванівської посвяти, відтак свідчення про його зв'язок із князем Левом та княгинею Констанцією з «церковно-історичного боку є цілком обґрунтовані і правомірні, оскільки вказують на тяглість посвятної традиції ще з княжих часів» [Бандрівський, 2012, с. 216, 225–226].

анахронізмами. Очевидно, однією з причин, яка сприяла поширенню згаданої ідеї, була спроба довести незалежність руської контрати домініканців від польської провінції, яку ті тимчасово (до 1612 р.) втратили в 1456 р. [Козубська, 2007, с. 100–102].

Загалом фаховий аналіз джерел та бібліографії, здійснений в останні десятиліття, вказує на відсутність підстав пов'язувати постать княгині Констанції з орденом львівських домініканців, а тим паче сучасним костелом Івана Хрестителя [Кос, 1992; Козубська, 2007; Ostrowski, 2011, s. 13–14; Хмільовський, 2014].

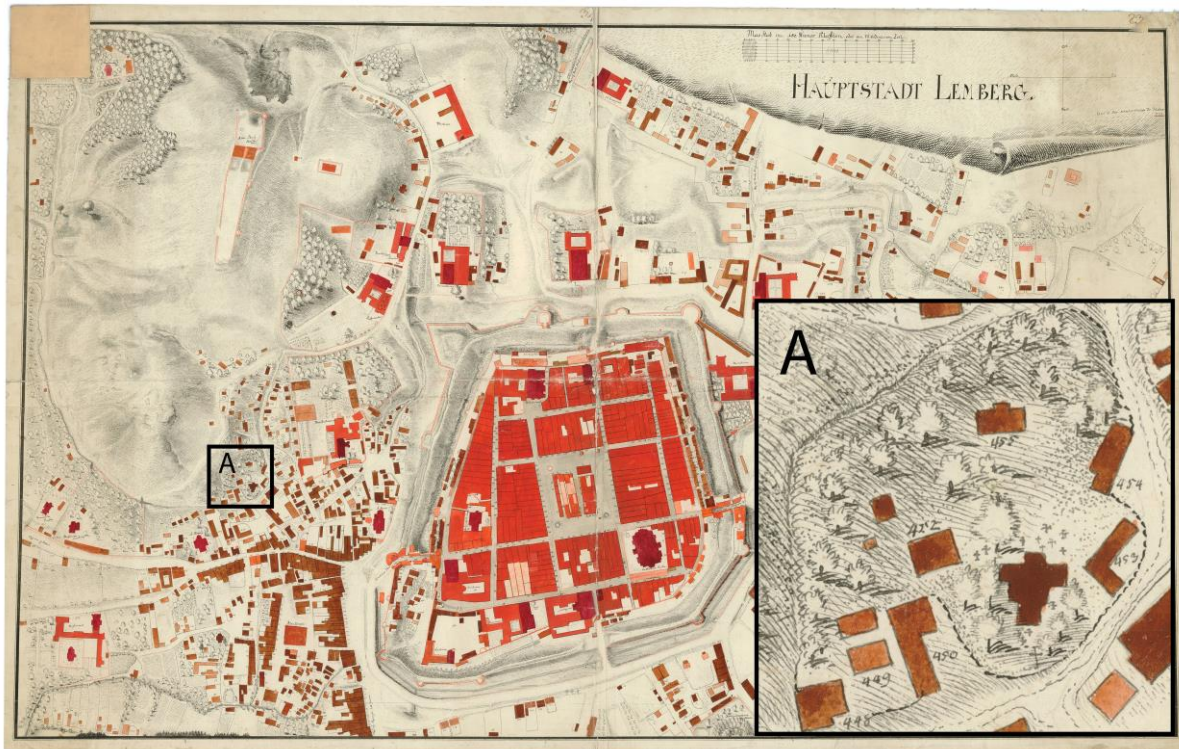


Рис. 2. План Львова 1777 р., масштаб 1 : 4 400 (розмір 87×139 см) (за Атлас..., 2014, рис. 1.5): А – Костел Івана Хрестителя (крупний план)

Fig. 2. Plan of Lviv, scale 1 : 4 400 (dimensions 1 : 4 400 cm) (by Атлас..., 2014, рис. 1.5): А – Church of John the Baptist (close up)

Вперше у писемних джерелах костел, як і передмістя Львова (те, що перебувало в замковій юрисдикції), згадано в грамоті руського старости Івана Кміти 1371 р., якою той подарував «церкві святого Йоана, що розташовується на передмісті міста Львова, а також монастирю Блаженного Василя і братії [переклад наш] / Ecclesie sancti Johannis in suburbio civitatis Lemburge site nec non monasterio Beati Basily ac fratribus» с. Годовицю [ЦДІАЛУ, ф. 131, оп. 1, спр. 6, арк. 1; AGZ, 1870, s. 4–5; Долинська, Капраль, Фелонюк, 2014, с. 36] (рис. 3). Останній, на думку Кшиштофа Стопки та Яна Островського, належав вірменам-уніатам [Stopka, 1984, s. 83; Ostrowski, 2011, s. 15]. Властиво зв'язок між першим та другим прослідковано в писемних джерелах наступних років. Так, у 1375 р. князь Владислав Опольський передав Якову «з [церкви] святого Йоана Хрестителя, яка знаходиться перед воротами міста Львова, єпископу київському, чину святого Василя [переклад наш] / de sancto Johanne Baptista ante vaiuam ciuitatis Lemburgensis, episcopi Kyouiensis, ordinis sancti Basili» до кінця життя та після його смерті, «церкві святого Йоана, а також вищезгаданому ордену святого Василя, одне домогосподарство з вільною ділянкою (пляцом/площею), що лежить біля

вищезгаданої церкви й дороги, що веде до замку [переклад наш]<sup>3</sup> / *ecclesie sancti Iohannis necnon pretacto ordini sancti Basilii unum ortum ac unam aream, circa predictam ecclesiam et viam versus castrum tendentem iacentes*» [ЦДІАЛУ, ф. 131, оп. 1, спр. 9, арк. 1; Ружицкий, 1970, с. 107–108]. Прикметно, що вже в 1376 р. єпископ Яків був виконавцем заповіту Тайчадіна, вірменина за походженням, який пожертвував гроші католицьким храмам Кафі і Львова, зокрема й костелу Івана Хрестителя: «*Ecclesie sancti Iohannis unam sexagenam*» [AGZ, 1872, s. 49; Осипян, 2011, с. 50; Ostrowski, 2011, s. 15].

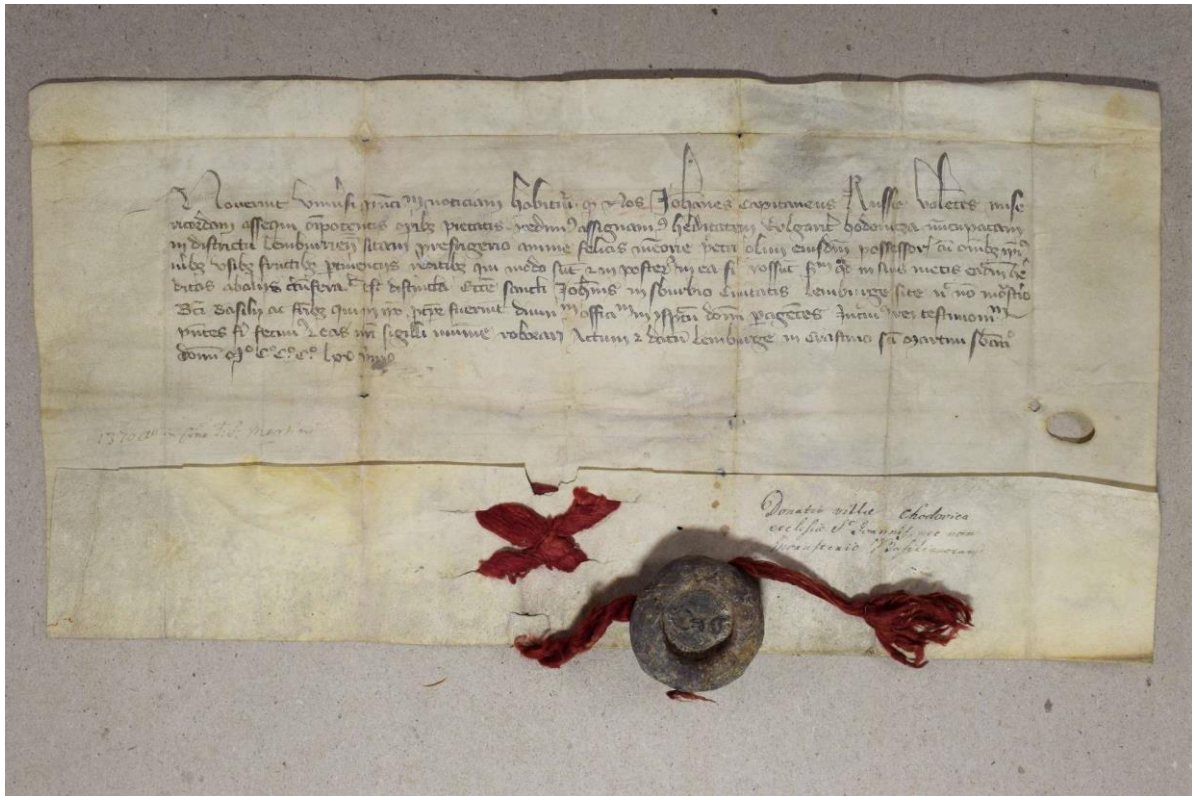


Рис. 3. Дарча грамота руського старости Івана Кміти костелові Святого Івана Хрестителя та василіанському монастирю на передмісті Львова на с. Годовиця Львівського повіту (ЦДІАЛ. Ф. 131. Оп. 1. Спр. 6. Арк. 1)

Fig. 3. Donation from the Ruthenian headman Ivan Kmit to the Church of John the Baptist and Basilian cloister in the suburbs of Lviv to the village of Hodovytsia, Lviv powiat (Central State Historical Archive in Lviv, Collection 131, Series 1, File 6. Item 1)

Принаймні з 1405 р. відомо, що костел підпорядковувався римо-католицькому духовенству [Ostrowski, 2011, s. 15]. Водночас, згідно з привілеєм Владислава II Ягайла 1415 р., усі мешканці святоіванівського деканату (і вірмени, і православні, і католики) перейшли на вірменське право. Відтак всі судові справи у цій громаді вирішувалися перед вйтом вірменського права, який був відповідальним перед каноніком та пребендарем храму Івана Хрестителя. Цей документ, поряд із замковою та міською, фактично заснував третю юрисдикцію на львівських передмістях – деканальну (капітульну) [Долинська, Капраль, Фелонюк, 2014, с. 40; Капраль, 2003, с. 40]. У 1427 р. вірмени-уніати з монастиря Святого Миколая, що у Кафі, звернулися до папи з проханням повернути храм Святого Івана у

<sup>3</sup> Висловлюємо щирю вдячність д-ру іст. наук, проф. Українського католицького університету Мар'яні Долинській за консультацію під час перекладу цього фрагмента.

їхню власність. Успіху втім це не мало [Ostrowski, 2011, s. 15–16]. Вірмени, ще численні у XVI ст., після прийняття унії в 1630 р. поступово зникають зі сторінок тогочасних документів [Долинська, Капраль, Фелонюк, 2014, с. 35]. Отже, викладене вище дало підстави науковцям говорити про ще одну, досить ймовірну версію появи святині – «вірменську», яка, у поєднанні з архітектурними спостереженнями, окреслює її початки між 1363–1371 рр. [Ostrowski, 2011, s. 31–32].

У наступні кілька століть святиня зазнавала низки пертурбацій. У 1623 р. костел Івана Хрестителя згорів [Войтович, 2006, с. 105; Ostrowski, 2011, s. 16]. У XVII ст. до нього прибудували північну ризницю, а близько 1765 р., під час реставрації, – південну [Вуйцик, 1991, с. 12; Ostrowski, 2011, s. 16]. Укотре споруда зазнала пожежі в 1799 р. й була відновлена лише в 1836 р. Однак було частково знищено її автентичну, а прибудований присінок перерізував низку поховань [Ostrowski, 2011, s. 17–18]. Незначні ремонтні та будівельні роботи в костелі та на його подвір'ї проводили й у наступні десятиліття (1855, 1861, 1869). А під час останніх заступник консерватора, археолог Станіслав Кунасевич навіть прагнув облаштувати там археологічний музей [Ostrowski, 2011, s. 20–21] (рис. 4).



Рис. 4. Костел Івана Хрестителя. Вид із південного заходу: 1 – рисунок К. Келісінського (?), бл. 1838 р.; 2 – фото Теодора Шайнока, 1868 р. (за Ostrowski, 2011, рuc. 10–11); 3 – фото Юзефа Едера, 1860-х років (за Храм Святого..., 2024); 4 – фото Теодора Шайнока, 1871–1887 рр. (?) (за Ostrowski, 2011, рuc. 12; за Музей..., id. 196)

Fig. 4. Church of John the Baptist. View from the northwest: 1 – drawing of K. Kelisinski (?), around 1838; 2 – photo by Teodor Szajnok, 1868 (by Ostrowski, 2011, рuc. 10–11); 3 – photo by Josef Eder, 1860's (by Храм Святого..., 2024); 4 – photo by Teodor Szajnok, 1871–1887 (?) (by Ostrowski, 2011, рuc. 12; by Музей..., id. 196)

Незважаючи на численні ремонтні заходи, проведені в попередні роки, костел потребував нової реставрації. Масштабну реконструкцію (яку сучасники прозвали «варварською») у 1887 р. виконали за проектом Юліана Захарієвича. Пам'ятка втратила свої

первісні риси й постала у модному на той час неороманському стилі (рис. 5, 1) [Вуйцик, 1991, с. 12; Кос, 1992, с. 34; Ostrowski, 2011, s. 22]. Наприкінці XIX – першій половині XX ст. провадили, порівняно невеликі, ремонтні роботи, зокрема водовідведення терену. Упродовж 1947–1978 рр. приміщення костелу використовувала лікарня [Ostrowski, 2011, s. 23–24].

Останню суттєву реставрацію костелу виконали працівники інституту «Укрзахідпроектреставрація» за проектом Івана Могитича (керівник), Володимира Швеця та Людмили Алінаускене в 1989–1992 рр., метою й результатом чого стало «повернення до первісного вигляду пам'ятки давньоруського Львова». Загалом гроно архітекторів-реставраторів виділило сім будівельних періодів, найдавніший із яких віднесли до рубежу XII–XIII ст.



Рис. 5. Костел Івана Хрестителя: 1 – вид із південного заходу. Фото після 1911 р. (Львів на старих..., 2020); 2 – вид із південного заходу. Фото 2020 р. (фото А. Крупа); 3 – вид із північного сходу. Фото 2015 р. (за Храм Святого..., 2024)

Fig. 5. Church of John the Baptist: 1 – view from the southeast. Photo made after 1911. (Львів..., 2020); 2 – view from the southwest. Photo of 2020 p. (photo by A. Krupa); 3 – view from the northeast. Photo of 2015 (by Храм Святого..., 2024)

У ході цих робіт із бокових фасадів (окрім західного) було знято неороманське цегляне облицювання, розібрано південну ризницю, розкрито бокові апсиди й перероблено склепіння тощо [Швець, 1996, с. 15; Могитич, Могитич, 1990, с. 61; Могитич, 1997, с. 9–12; Вуйцик, 1991, с. 12] (рис. 5, 2–3). Водночас потрібно зазначити, що матеріали за результатами проведеної реставрації, на відміну від планів гіпотетичної реконструкції храму XII–XIII ст. (рис. 6, 1), втім

не всі (рис. 6, 2), досі не опубліковані, з-поміж них й обмірні плани споруди до початку робіт<sup>4</sup> (рис. 7). Загалом критично на таке раннє датування пам'ятки відреагували сучасники й очевидці дослідницько-реставраційних робіт Галина Кос та Володимир Вуйцик, останній при тім відзначив, що склепіння «переробили не по старих слідах» [Кос, 1992, с. 34; Вуйцик, 1991, с. 12].

Переконаний у тому, що початково костел Івана Хрестителя – православний храм часів Лева Даниловича, до якого княгиня Констанція добудувала північну каплицю й передала його домініканцям, І. Могитич «знаходив» підтвердження своїм міркуванням серед археологічних даних, зазначаючи, що археолог «Р. С. Багрій на підставі інвентаря поховань всередині храму датує його рубежем XII–XIII ст.» [Могитич, Могитич, 1990, с. 61; Могитич, 1997, с. 9–10].

Тут варто зазначити, що археологічні розкопки, які відбувалися на території костелу Івана Хрестителя у 70–80-х роках ХХ ст., досі практично неопубліковані й потребують ретельного аналізу та верифікації. Властиво саме цьому й присвячена стаття.

Археологічні дослідження пам'ятки передбачали вивчення навколохрамового та внутрішньохрамового простору з метою встановлення датування давньої святині й тривали, з перервою, упродовж трьох польових сезонів 1977, 1984–85 рр.

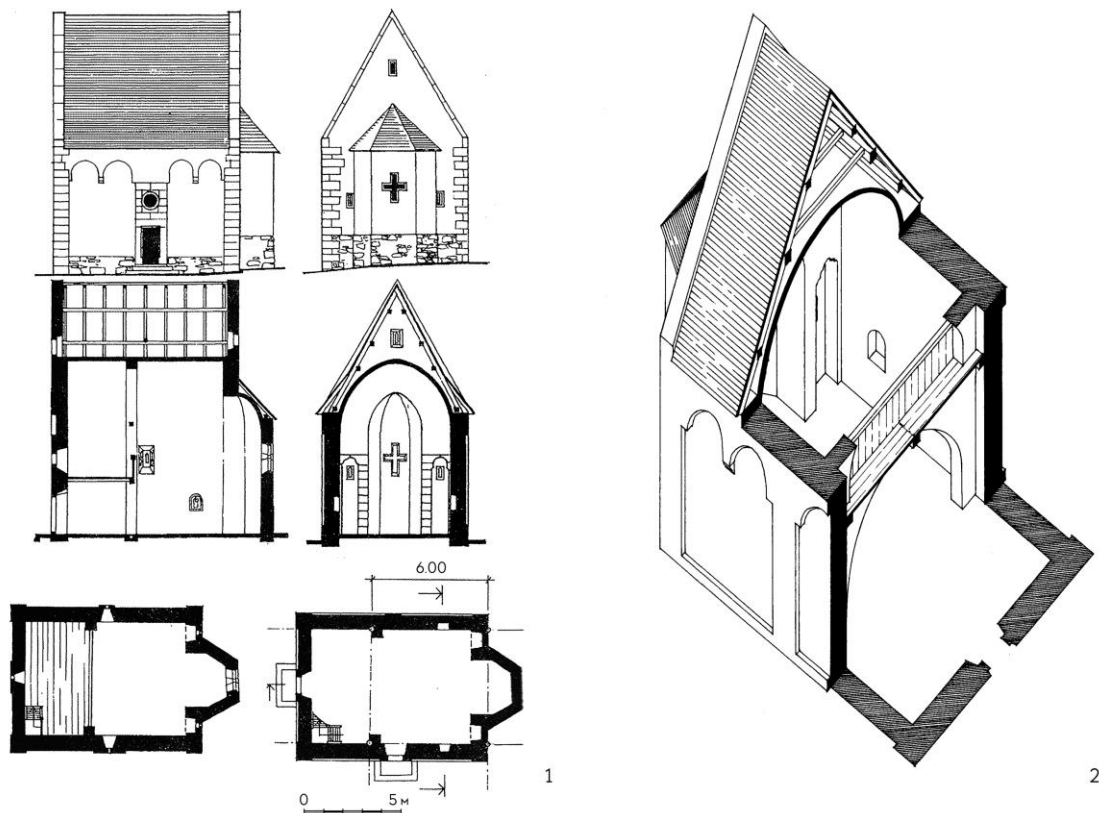


Рис. 6. Реконструкція первісного виду храму Івана Хрестителя: 1–2 – плани першого і другого ярусів, південний та східний фасади, повздовжній та поперечний перерізи. Автори: Л. Алінаускене, І. Могитич, В. Швець (за Могитич, 1997, рис. 3; НА ВА ІУ НАНУ. Матеріали Р. Багрія)

Fig. 6. Reconstruction of the original appearance of the Church of John the Baptist: 1–2 – plans of the first and second tiers, south and east facades, longitudinal and transverse sections. Authors: L. Alinauskene, I. Mohytych, V. Shvets (by Могитич, 1997, рис. 3; SA DA IKIUS NAS of Ukraine. Materials of R. Bahriy)

<sup>4</sup> Копії планів зберігаються в Науковому архіві відділу археології Інституту українознавства ім. І. Крип'якевича НАН України. Матеріали Романа Багрія.

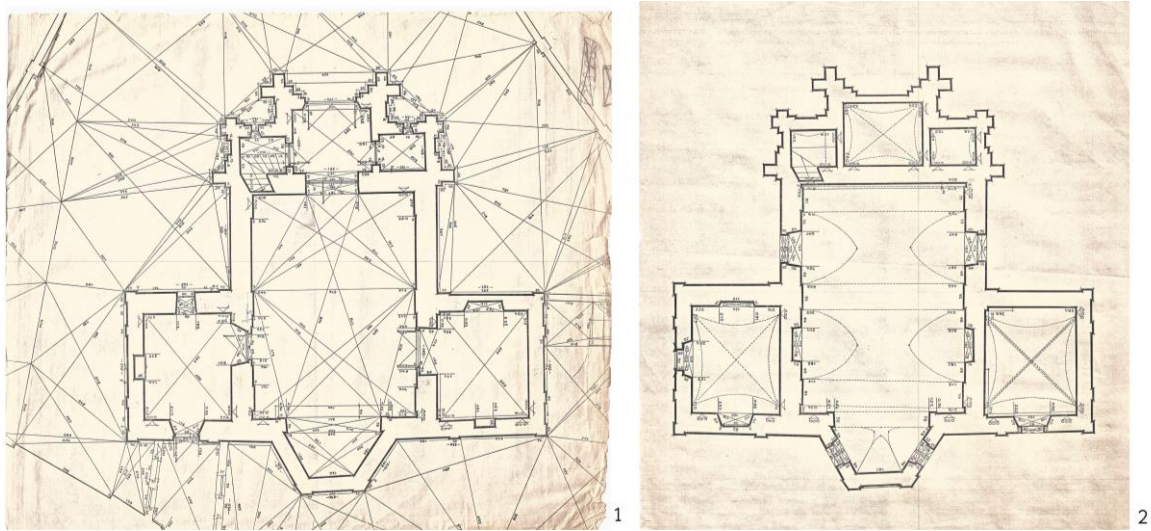


Рис. 7. Обмірні плани костелу Івана Хрестителя перед реставрацією 1989–1992 рр. Автор І. Могитич (?): 1 – на рівні першого ярусу; 2 – на рівні другого ярусу (з конструкціями перекриттів) (НА ВА ІУ НАНУ. Матеріали Р. Багрія)

Fig. 7. Measurement plans of the Church of John the Baptist before the restoration of 1989–1992. Author I. Mohytych (?): 1 – at the level of the first tier; 2 – at the level of the second tier (with constructions of ceiling) (SA DA IKIUS NAS of Ukraine. Materials of R. Bahriy)

Перші роботи вздовж східного фасаду костелу у 1977 р. провела спільна експедиція Державного історико-архітектурного заповідника у Львові та Львівського загону архітектурно-археологічної експедиції Ленінградського відділення Інституту археології АН СРСР. Загальне керівництво археологічним загonom<sup>5</sup> здійснювала Мар'яна Малевська, керівником досліджень ділянки біля костелу був Олег Іоаннісян. Участь у розкопках від заповідника брав Роман Бучко. У ході робіт доєдналася група реставраторів під керівництвом І. Могитича [Малевская, 1978, с. 1, 9; Малевская и др., 1978]. Розкопки у 1984 р. продовжила Львівська міська археологічна експедиція Інституту суспільних наук АН УРСР<sup>6</sup> під керівництвом Романа Багрія. Роботи виконувалися спільно з архітекторами Львівської комплексної архітектурно-реставраційної майстерні Інституту «Укрзахідпроектреставрація» на замовлення Державного історико-архітектурного заповідника у Львові й передбачали вивчення внутрішньохрамового простору – нави й апсиди [Багрій, 1985а, с. 1; 1985b, с. 65; Багрій 1985, с. 212; 1987b, с. 22–23; 1990, с. 118–119; НА ВА ІУ НАНУ. Матеріали Р. Багрія]. У 1985 р. ця ж експедиція провела розкопки в межах внутрішнього простору північної та південної ризниць й здійснила шурфування ділянки навколо костелу з північної, південної та східної сторін [Багрій 1988, с. 1, Багрій, 1987а, 302]. Нижче детально схарактеризуємо їх результати<sup>7</sup>.

**Розкопки під стінами костелу.** У 1977 р. заклали єдиний шурф (площею 8,8 м<sup>2</sup>) – уздовж усього східного фасаду костелу (тригранної (трапецієвої) апсиди, північного й південного плечей) (рис. 8). Унаслідок зняття бетонної відмостки виявили, що вздовж фасаду,

<sup>5</sup> Здійснював дослідження у Львові (церква Святого Миколая та костел Івана Хрестителя), а також с. Спас Самбірського району Львівської області (пошуки монастиря часів Лева Даниловича).

<sup>6</sup> Тепер Інститут українознавства ім. І. Крип'якевича НАН України.

<sup>7</sup> Висловлюємо щиро вдячність к. арх., ст. наук. сп. відділу археології Інституту українознавства ім. І. Крип'якевича НАН України Юрію Лукомському за надану консультацію з деяких архітектурних аспектів під час підготовки публікації.



за винятком його південної частини, під час реконструкції настилу в ХІХ ст. облаштували бетонний прямокутник завширшки 0,7 м та завглибшки 1,2 м від сучасної денної поверхні.

Водночас з'ясували, що під наземним цегляним муруванням є кладка з білого тесаного вапняку, яка повторює конфігурацію фасаду, – цоколь заввишки 75–80 см. Він складається із двох рядів квадратів розмірами 80×12, 40×40 чи 40×80 см, з переважною висотою 40 см. Нижче – фундамент, який визначає рівень давньої поверхні – 80 см від рівня сучасної денної поверхні. Фундамент складений із необробленого вапняку на вапняно-піщаному розчині. Забутування виконано з колотого вапняку [Малевская, 1978, с. 8–9].

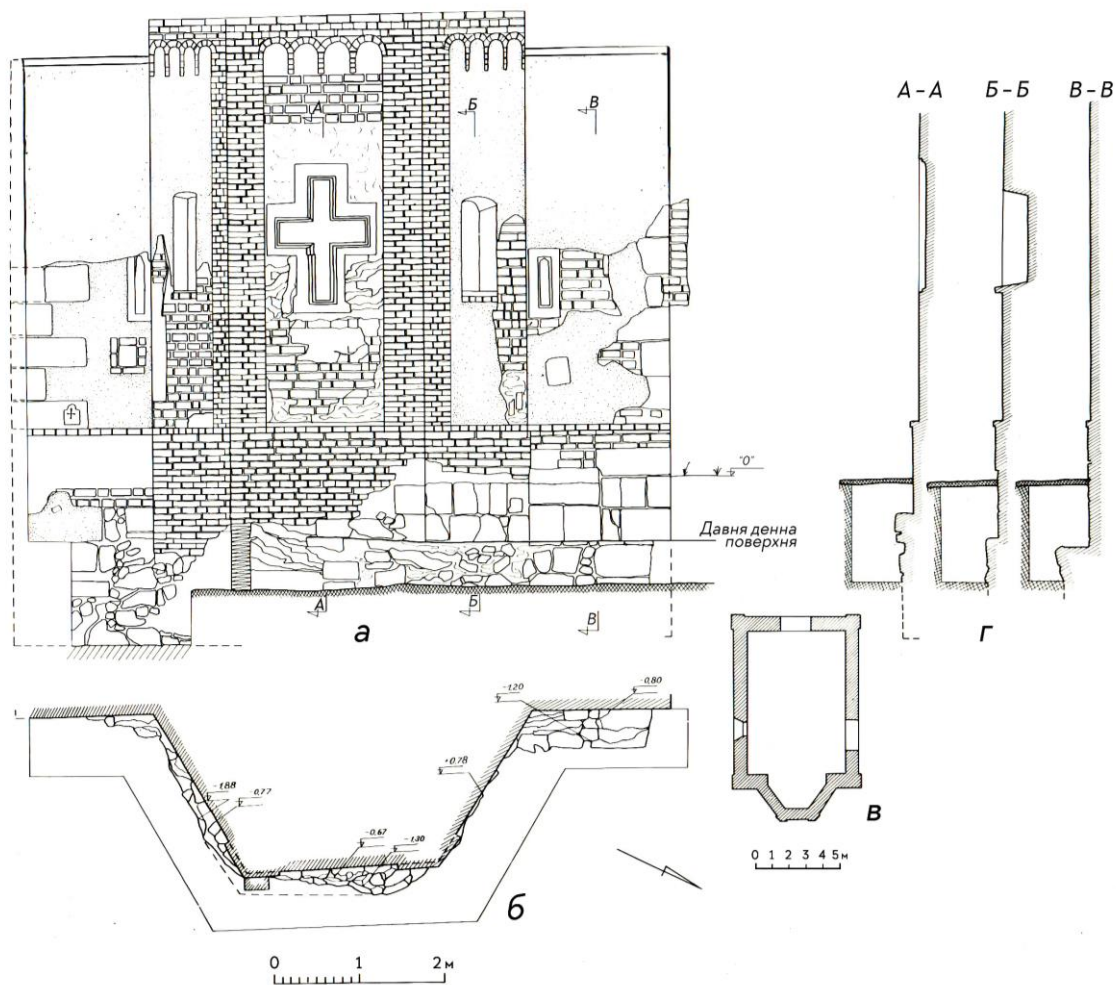


Рис. 8. Костел Івана Хрестителя. Археологічні дослідження 1977 р.: а – креслення східного фасаду; б – план розкопу; в – схематичний план костелу без добудов; г – профілі (Малевская, 1978, рис. 16).

Fig. 8. Church of John the Baptist. Archaeological research of 1977: а – drawing of the eastern facade; б – plan of the excavated area; в – schematic plan of the church without extensions; г – profiles (Малевская, 1978, рис. 16)

Зовнішній виступ фундаменту – різний і становить: у добре збереженій північній частині зверху – 20 см, нижче – 40 см, під центральною гранню апсиди – 30 см, а під південною – 20 см. У південному кінці південного плеча фундамент не виступає. Потужність фундаменту в південно-східній частині, де нема прямокутника, – 1,2 м. Фундамент впущений у культурний шар і лише трохи заглиблений у твердий материк піщано-глинястого гранулометричного складу. У

верхній частині культурного шару знайдено два фрагменти вінець та два фрагменти накривок із гудзами, які М. Малевська датувала XII–XIII ст. [Малевская, 1978, с. 9; рис. 18]<sup>8</sup> (рис. 9, 4).

У процесі археологічних досліджень група реставраторів частково, на різних ділянках, зняла штукатурку пізнішого часу зі східного фасаду костелу. Під нею виявили давню кладку з брускової цегли в поєднанні з білокам'яними квадрами і три вікна [Малевская, 1978, рис. 16, 19, 21]. Давнє мурування відзначено на усіх гранях апсиди, північного і в нижній частині південного плечей. Цегляна кладка збереглася на всю висоту центральної грані апсиди до рівня аркатурного поясу кінця XIX ст. Параметри цегли: 26,5–28×12–13×9 см. Система перев'язки кладки – готична (чергування поперечиків і довжиків («тичків» і «ложків»)) [Малевская, 1978, с. 9–10] (рис. 9, 1–2).

Кути храму складені з довгих – 70–90 см і коротких – 20–50 см блоків вапняку висотою 40–50 см, що чергуються. На одному з довгих блоків у південно-східному куті споруди відкрили графіті (20,5×15,5 см) із зображенням плану одноапсидного храму з хрестом всередині (рис. 9, 3) [Малевская 1978, рис. 16; 20]. Останній має форму латинського хреста з розширеними та розгалуженими назовні кінцями рамен, що віддалено нагадує проквітлий (пророслий) хрест чи вірменський хрест – хачкар [Дашкевич, 2016, с. 43–50; <шрифт>шрифт, 2021, № 160–167].

На центральній грані апсиди виявили, вмонтоване в цегляну кладку, складене із білокам'яних блоків вікно у формі латинського хреста, по контуру прорізу декороване триступневими полицками. Його розміри: по зовнішньому краю – 170×130 см, по внутрішньому – 138×104 см, ширина хрестовини 18–25 см [Малевская 1978, с. 10; рис. 16; 19; 21].



Рис. 9. Костел Івана Хрестителя. Результати археологічно-реставраційних досліджень 1977 р.: 1–2 – вид із північного сходу; 3 – графіті на білокам'яній квадрі; 4 – фрагменти керамічного посуду, виявленого в культурному шарі (Малевская, 1978, рис. 18, 20, 21)

Fig. 9. Church of John the Baptist. Results of archaeological-restoration research of 1977: 1–2 – view from north-east; 3 – graffiti on the white stone quadro; 4 – fragment of the ceramic vessel discovered in cultural layer (Малевская, 1978, рис. 18, 20, 21)

<sup>8</sup> Де зараз зберігаються згадані матеріали, встановити не вдалося.

По одному вертикальному вікну в обрамленні з суцільних білокам'яних квадратів відкрили на північному й південному плечах костелу. Вузькі віконні прорізи завершувалися аркою кілеподібної, а не стрілчастої, як відзначено у низці публікацій [Малевская, Иоаннисян, Могитич, Бучко, 1978, с. 353; Вуйцик, 1991, с. 12; Швець, 1996, с. 15; Бандрівський, 2012, с. 222; Кос, Харамбура, 2017, с. 989], форми [Малевская, 1978, рис. 21]. Розмір південного блоку – 90 (?)<sup>9</sup>×30 см, північного – 80×35 см. Розмір прорізів – 68×8 см і 55×10–12 см відповідно [Малевская, 1978, с. 10].

Усе викладене вище дало підстави групі дослідників висувати, що костел побудували західні майстри, що опосередковано підтверджує свідчення, що його спорудив князь Лев Данилович для своєї дружини Констанції [Малевская и др., 1978, с. 353]. Утім в археологічному звіті одноосібного авторства М. Малевська зазначила, що попередньому висновку суперечить готична система кладки, а відтак правильніше датувати його XIV ст. [Малевская, 1978, с. 11].

У 1985 р. заклали три шурфи розмірами 6×2 м: № 1 – перпендикулярно до східної стіни північної ризниці (згідно з іншими даними – перпендикулярно апсиді зі сходу [Багрий, 1987а, с. 302]; № 2 – перпендикулярно до західної стіни ризниці; № 3 – паралельно південній стіні південної ризниці (хрещальні). Розкопи доведені до рівня материка на глибину 1–1,2 м [Багрий, 1988, с. 1].

В усіх трьох шурфах простежено поруйнований культурний шар, у якому виявлено невелику кількість фрагментів керамічного та скляного посуду<sup>10</sup> пізньосередньовічного часу, найдавніші з яких автор досліджень датував XIV ст. На материковому дні шурфу № 2 зафіксовано керамічну водостічну трубу пізнього середньовіччя. У межах досліджуваної площі, без уточнення локалізації, відкрили п'ять зруйнованих поховань, більшість із яких дитячі. Поховання датовані на основі знахідок монет XIV–XVI ст. [Багрий, 1988, с. 1–2; Багрий, 1987а, с. 302].



Рис. 10. Мурована з брускової цегли основа престолу. Вид із заходу (НА ВА ІУ НАНУ. Матеріали Р. Багрія)  
Fig. 10. The base of the altar made of block breaks. View from the west (SA DA IKIUS NAS of Ukraine Materials of R. Bahriy)

<sup>9</sup> Вікно від штукатурки не очистили повністю.

<sup>10</sup> Згідно з інвентарним описом, 15 і 12 фрагментів відповідно.

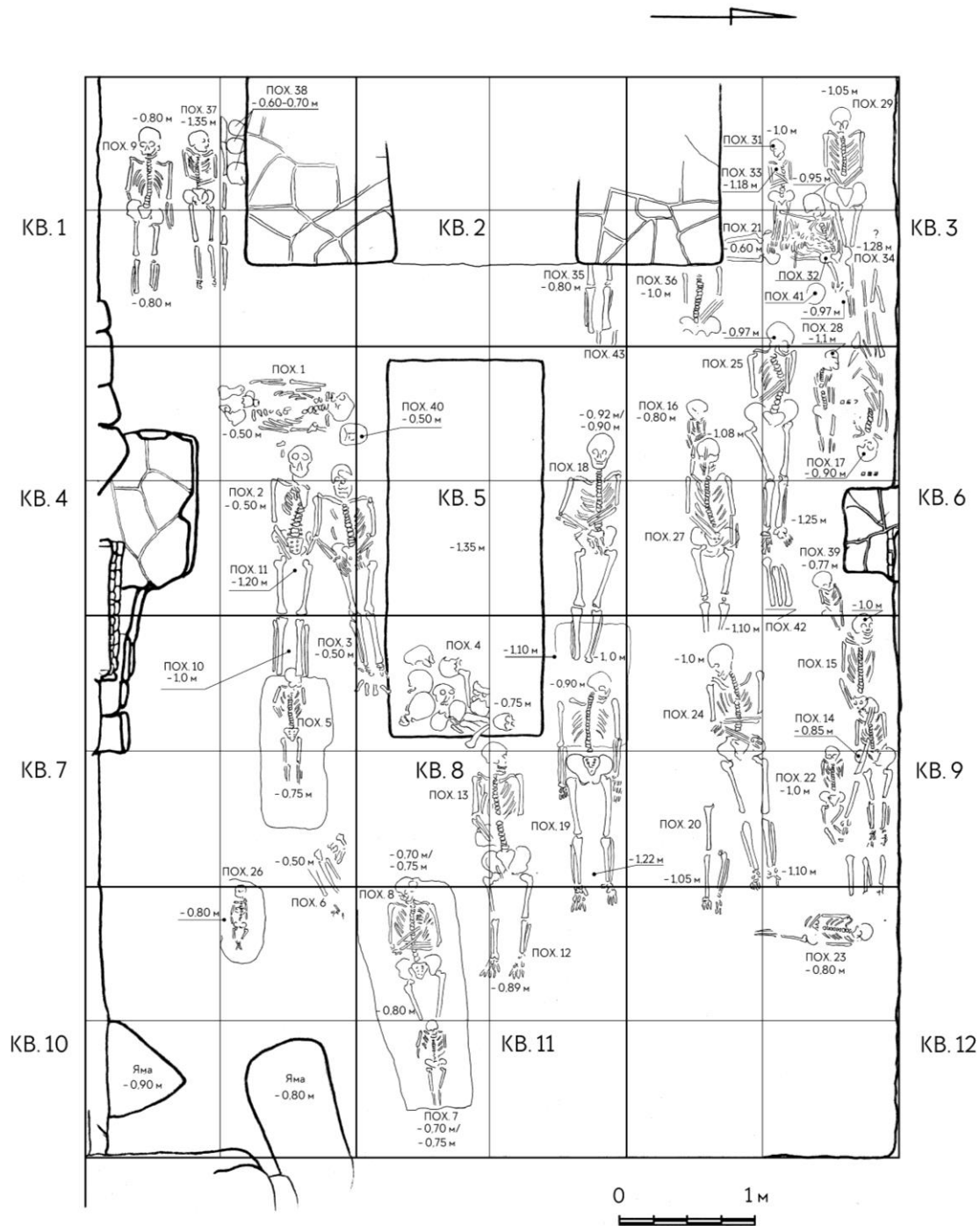


Рис. 11. План розкопу в костелі Івана Хрестителя. Дослідження 1984 р. (Багрій, 1985, рис. 1; доопрацьовано авторами).

Fig. 11. Plan of the excavated area in the Church of John the Baptist. Research of 1984 (Багрій, 1985, рис. 1; modified by authors)

*Розкопки всередині костелу.* У 1984 р. роботи проводили всередині сакральної споруди. Ділянки розкривали поетапно: південну сторону нави (від середини на усю її довжину), згідно

з матеріалами досліджень т. зв. «лівий бік»<sup>11</sup> – апсиду – північну сторону нави, т. зв. «правий бік» [Багрій, 1985а; НА ВА ІУ НАНУ. Матеріали Р. Багрія].

Прикметним є те, що про факт археологічних досліджень у межах вівтарної частини не згадано ані в звітній документації, ані в жодній із відомих нам публікацій. Втім фотоплівки з приватного архіву Р. Багрія, які ми оцифрували<sup>12</sup>, засвідчують не лише те, що такі роботи було здійснено, але й те, що в результаті їх проведення відкрили муровану з брускової цегли основу престолу (рис. 10). Його ширина становить приблизно 1,7 м і відповідає ширині центральної грані апсиди. Кладка престолу вимурована на висоту принаймні шести рядів. Чи розкопували ділянку до рівня материка та чи виявили там які-небудь артефакти – невідомо.

Розкоп у межах нави розпланували на усю її площу – 8,3×6 м (12 квадратів розмірами ≈ 2×2 м). У ході досліджень вдалося уточнити уже відомі дані, а також виявити нові архітектурні риси споруди. Встановили, що материк круто спадає з північного сходу на південний захід, тому глибина закладки фундаментів костелу коливається уступами від 0,15 до 1,6 м, заглиблюючись у материк на 0,05–0,1 м [Багрій 1985а, с. 2; Багрій, 1990, с. 118], за іншими даними – 0,1–0,5 м [Багрій, 1985, с. 212].

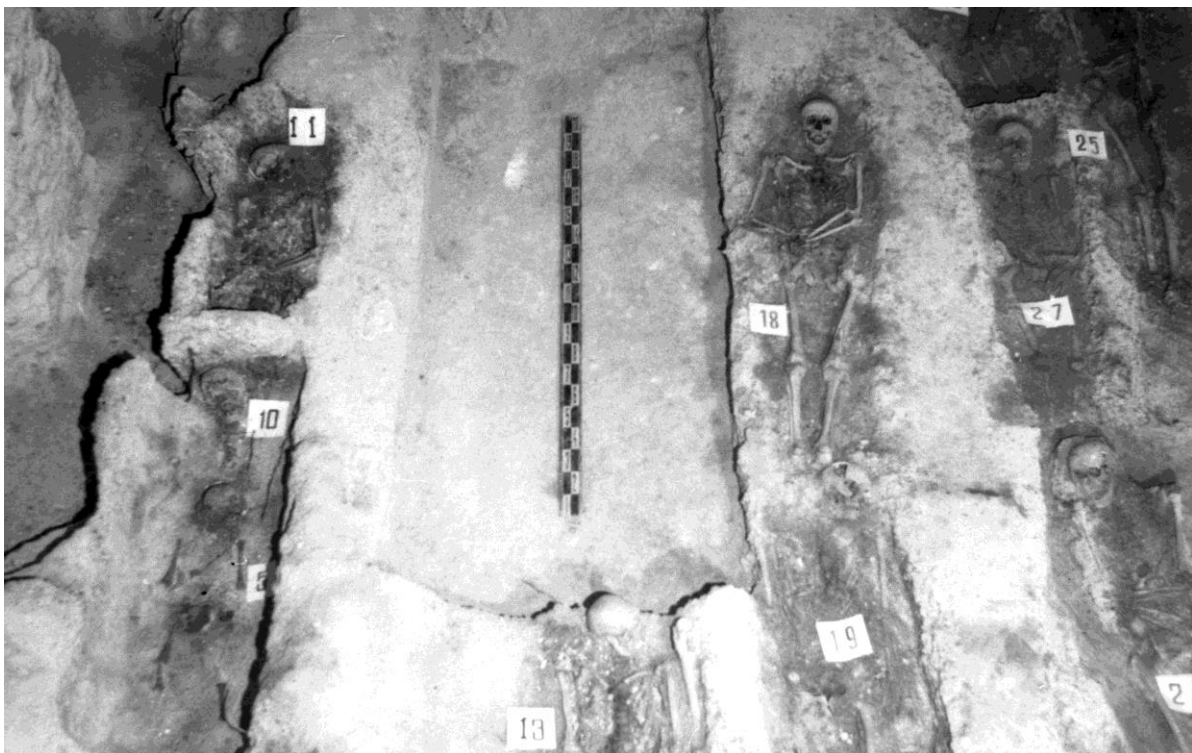


Рис. 12. Вид зі сходу на центральну частину розкопу. Дослідження 1984 р. (НА ВА ІУ НАНУ. Матеріали Р. Багрія)

Fig. 12. View of the central part of the excavation area from the east. Research of 1984 (SA DA IKIUS NAS of Ukraine. Materials of R. Bahriy)

<sup>11</sup> Вид з боку вівтаря. Визначено на основі метричок, що зберігаються у супроводі виявлених рухомих матеріалів.

<sup>12</sup> Висловлюємо щирю вдячність сину автора тогочасних розкопок – Роману Романовичу Багрію, за те, що передав плівки у фонди Наукового архіву відділу археології Інституту українознавства ім. І.Крип'якевича НАН України.

Тоді ж відкрили фундаменти внутрішніх виступів під арку, яка підтримувала хори, ширина (випуск із заходу на схід) яких становив 3,7 м [Багрій 1985, с. 1; рис. 1] (рис. 11). Долівка храму очевидно була вимощена керамічними полив'яними плитками розміром 20×20×2,2–2,5 см, про що свідчать їхні поодинокі знахідки [Багрій, 1985а, с. 2; 1985б, с. 65]<sup>13</sup>. Водночас виявили дві ями завглибшки 0,9 м та 0,8 м, які перерізали фундаментні рови південної та східної (внутрішній південний кут апсиди) стін відповідно. В останній виявили фрагменти кераміки, яку, згідно з висновками автора розкопок, датовано XII–XIII ст. [Багрій, 1985а, с. 13, табл. 1, 1–2].



Рис. 13. Вид із півдня на поховання №7 та №8. Дослідження 1984 р. (НА ВА ІУ НАНУ. Матеріали Р. Багрія)  
Fig. 13. View of the burials №7 and №8 from the south. Research of 1984 (SA DA IKIUS NAS of Ukraine Materials of R. Bahriy)

Під долівкою, на площі усієї нави, відкрили низку різночасових ґрунтових поховань (рис. 11, 12), влаштованих, як зазначав Р. Багрій, на глибині від 0,5 до 1,5 м. Водночас дослідник виділив три яруси залягання скелетів, між якими виокремив «стерильні прошарки ґрунту з культурними рештками». Зокрема, шар чорнозему потужністю до 0,15 м між середнім і нижнім ярусами, на глибині 1 м від долівки, у якому було зібрано фрагменти кераміки XII–XIII ст. Враховуючи цю обставину, безінвентарні (!) поховання нижнього ярусу (№11, 20, 27, 28, 29, 34, 37) автор розкопок датував другою половиною XII – першою половиною XIII ст<sup>14</sup>. Поховання двох верхніх ярусів датовані (монетами) XIV–XVII ст. [Багрій, 1985а, с. 3–13; 1985б,

<sup>13</sup> У деяких публікаціях зазначено, що виявлено фрагменти керамічних полив'яних плиток і вказано лише їхню товщину [Багрій, 1985, с. 212; 1990, с. 118]. Знайти ці матеріали у фондів збірках нам не вдалося. Відсутні також їхні фото чи рисунки.

<sup>14</sup> Нагадаємо, що І. Могитич в одній зі своїх публікацій вказував, що поховання датовані на основі виявленого при них інвентарю.

с. 65; Багрий 1985, с. 212; 1987b, с. 23; 1990, с. 119]. Варто уточнити, що у документації відсутні дані щодо рівня фіксації «стерильного» (?) прошарку між верхнім та середнім ярусами чи дані, які б вказували на приналежність поховань до кожного із них (за винятком згадки, що два поховання з верхнього ярусу орієнтовані головами на північ (очевидно автор мав на увазі поховання № 1 (-0,5 м) і 21 (-0,6 м), а одне з середнього ярусу на схід (поховання № 17 (-0,9 м) [Багрий, 1985, с. 212]. Водночас у жодному з випадків не вказано рівень, з якого проявлялися обриси могильних ям.

Під час детального опрацювання археологічного звіту, плану розкопу, фотоматеріалів та публікацій нам вдалося верифікувати низку даних, а саме: кількість виявлених поховань загалом та дитячих зокрема, топографію та нумерацію поховань<sup>15</sup>, положення рук та стан збереження скелетів, уточнити датування. З огляду на це, нижче подаємо опис кожного з виявлених поховань з урахуванням поправок.

*Поховання № 1* – квадрат 4, глибина залягання – 0,5 м від долівки. Скелет жінки (?) у випростаному положенні. Орієнтація північна, обличчям на захід. Руки випростані вздовж тіла. Кістки ніг відсутні. На тазі виявлено скелет немовляти – № 16<sup>16</sup>.

*Поховання № 2* – квадрати 4/7, глибина залягання – 0,5 м від долівки, розташоване 0,2 м на схід від поховання № 1. Скелет у випростаному положенні. Орієнтація західна. Руки на тазі. Довжина скелета – 1,7 м.

*Поховання № 3* – квадрати 4–5/7–8, глибина залягання – 0,50 м від долівки, розташоване впритул правою плечовою кісткою до лівої плечової кістки поховання № 2. Скелет у випростаному положенні. Орієнтація західна з незначним відхиленням на південь. Руки на тазі. Довжина скелета – 1,7 м [Багрий, 1985a, с. 3].

*Поховання (захоронення) № 4* – квадрат 8, глибина залягання – 0,75 м від долівки, під східною стінкою великої прямокутної ями<sup>17</sup>, орієнтованої по осі схід–захід (2,8×1,15 м, заглиблена в материк на 0,35–0,45 м), розташованої в центральній частині нави (квадрати 5/8). Об'єкт представлений скупченням із 10 черепів й інших кісток не в анатомічному положенні площею приблизно 1 м<sup>2</sup>.

*Поховання № 5* – квадрат 7, глибина залягання – 0,75 м від долівки, перекривало поховання № 10. Скелет дитини у випростаному положенні. Орієнтація західна. Череп роздавлений. Руки на «поясі». Довжина скелета – 0,75 м. Біля голови зафіксовано декілька десятків намистин із кістки, правдоподібно від розарію.

*Поховання № 6* – квадрат 7, глибина залягання – 0,5 м від долівки. Представлене гомілковими кістками дорослої особи. Найімовірніше зруйноване похованням № 5.

*Поховання № 7* – квадрат 11, глибина залягання – 0,75 м (згідно з планом – 0,7 м) від долівки, перекривало поховання № 8. Скелет дитини у випростаному положенні. Орієнтація західна. Руки випростані вздовж тіла. Довжина скелета – 0,62 м [Багрий, 1985a, с. 4] (рис. 13).

*Поховання № 8* – квадрати 8/11, глибина залягання – 0,75 м (згідно з планом, 0,7 м – у головах і 0,8 м – у ногах) від долівки. Скелет жінки (?) у випростаному положенні. Орієнтація західна з незначним відхиленням на південь, обличчям на південь. Права рука на грудях, а ліва на животі. На грудях зафіксовано понад 70 керамічних намистин. На правій руці виявлено срібний перстень. Також у похованні знайдено три монети: срібний солід Сигізмунда III 1613 р. та два мідні коронні соліди Яна-Казимира 1666 р. [Багрий, 1985a, с. 4–5].

*Поховання № 9* – квадрат 1, південно-західний кут нави, на віддалі 0,2 м від південної стіни, глибина залягання – 0,8 м від долівки. Скелет дівчини-підлітка у випростаному положенні. Орієнтація західна. Руки випростані вздовж тіла. Довжина скелета – 1,2 м. На

<sup>15</sup> Низка поховань не були пронумеровані на плані розкопу, а частина не відображена у звіті.

<sup>16</sup> Нумерація наша.

<sup>17</sup> Як припускали – місце, у межах якого колись міг бути саркофаг.

пальцях правої руки зафіксовано два мідні персні. Біля ніг знайдено срібний грош Сигізмунда III 1623 р.

*Поховання № 10* – квадрат 7, глибина залягання – 1 м від долівки. Скелет у випростаному положенні. Орієнтація західна. Руки схрещенні на «поясі». Довжина скелета – 1,65 м. Зверху поховання від рівня грудини і нижче перекривало поховання № 5 (глибина залягання – 0,75 м від долівки), натомість саме ж поховання № 10 перерізало (?) / перекривало нижні кінцівки поховання № 11 (глибина залягання – 1,2 м від долівки). На план розкопу поховання № 10 не нанесено (рис. 12).

*Поховання № 11* – квадрат 4, глибина залягання – 1,2 м від долівки. Скелет у випростаному положенні. Орієнтація західна. Руки на животі. Кисті, стегнові кістки та стопи не збереглися, найімовірніше перерізані похованням № 10. Довжина скелета – 1,68 м. На план розкопу поховання № 11 не нанесено [Багрій, 1985а, с. 5–6].

*Поховання № 12* – квадрат 8/11, глибина залягання – 0,8 м від долівки. Скелет у випростаному положенні. Орієнтація західна. Від скелета збереглися кістки поперекового відділу хребта, тазу та нижні кінцівки.

*Поховання № 13* – квадрат 8/11, глибина залягання – 1 м від долівки, розташоване під похованням № 12. Скелет у випростаному положенні. Орієнтація західна, обличчям на північ. Руки на тазі. Довжина скелета – 1,75 м.

*Поховання № 14* – квадрат 9, під північною стіною, глибина залягання – 0,85 м від долівки. Скелет дитини у випростаному положенні. Орієнтація західна. Руки на «поясі». Довжина скелета – 1,1 м. Біля поховання знайдено мідний солід 1686 р.

*Поховання № 15* – квадрат 9, під північною стіною, на захід від поховання № 14, глибина залягання – 1 м від долівки. Скелет дитини у випростаному положенні. Орієнтація західна. Права рука на крижовій кістці, ліва не збереглася. Відсутні також кістки тазу та нижніх кінцівок. Ймовірно скелет було пошкоджено під час копання могильної ями поховання № 14. Біля поховання знайдено дві срібні монети: солід Карла Габсбурга 1557 р. і денар Рудольфа II 1592 р. [Багрій, 1985а, с. 6–7].

*Поховання № 16* – квадрат 6, глибина залягання – 0,8 м від долівки. Скелет дитини у випростаному положенні. Орієнтація західна. Череп роздавлений.

*Поховання № 17* – квадрат 6, глибина залягання – 0,9 м від долівки, під північною стіною. Скелет у випростаному положенні. Орієнтація східна. Згідно з археологічним планом, частково порушений анатомічний порядок кісток. Відзначена довжина скелета – 1,42 м.

*Поховання № 18* – квадрат 5/8, глибина залягання – 0,9 м від долівки. Скелет у випростаному положенні. Орієнтація західна. Руки на животі. Довжина скелета – 1,75 м.

*Поховання № 19* – квадрат 8/11, глибина залягання – 0,9 м – голова, 1,22 м – ноги від долівки. Скелет у випростаному положенні. Орієнтація західна, обличчям на північ. Руки випростані вздовж тіла. Довжина скелета – 1,65 м [Багрій, 1985а, с. 7–8].

*Поховання № 20* – квадрат 9/12, глибина залягання – 1,05 м від долівки. Скелет у випростаному положенні. Орієнтація західна. Від поховання збереглася права нога та гомілкові кістки й стопа лівої.

*Поховання № 21* – квадрат 3, глибина залягання – 0,6 м від долівки. Скелет у випростаному положенні. Орієнтація північна. Права рука на тазі, ліва на грудях. Нижні кінцівки перерізані внутрішнім виступом фундаменту пізнішого часу. Довжина збереженої частини скелета – 0,85 м. Біля поховання виявлено два мідні соліди Яна-Казимира 1664 і 1665 рр.

*Поховання № 22* – квадрат 9, глибина залягання – 1 м від долівки. Скелет дитини у випростаному положенні на спині, зі зігнутими у колінах ногами в південному напрямку. Орієнтація західна. Руки на «поясі». Довжина скелета – 0,72 м.



*Поховання № 23* – квадрат 12, глибина залягання – 0,8 м від долівки. Скелет підлітка у випростаному положенні. Орієнтація північна. Руки на тазі. Кістки правої ноги відсутні. Довжина скелета – 0,85 м [Багрій, 1985а, с. 8–9].

*Поховання № 24* – квадрат 9, глибина залягання – 1 м від долівки. Скелет у випростаному положенні. Орієнтація західна з незначним відхиленням на південь, обличчям на південь. Права рука на тазі, ліва на животі. Довжина скелета – 1,82 м.

*Поховання № 25* – квадрат 3/6, глибина залягання 0,97 м – голова, 1,25 м – ноги від долівки. Скелет у випростаному положенні. Орієнтація західна, обличчям на північ. Права рука на грудях, ліва зігнута в лікті й піднята до лівого плеча. Відзначено С-подібний сколіоз хребта. Права нога злегка зігнута в коліні у напрямку до лівої. Довжина скелета – 1,7 м.

*Поховання № 26* – квадрат 7/10, глибина залягання – 0,8 м від долівки. Скелет дитини у випростаному положенні. Орієнтація західна. Череп роздавлений. Згідно з описовою частиною археологічного звіту, ліктеві та променеві кістки не збереглися, натомість на плані руки випростані вздовж тіла. Ноги, на рівні гомілкових кісток, складені навхрест. Довжина скелета – 0,6 м [Багрій, 1985а, с. 8–9].

*Поховання № 27* – квадрат 6/9, глибина залягання – 1,08–1,1 м від долівки. Скелет у випростаному положенні. Орієнтація західна. Права рука на тазі, ліва випростана вздовж тіла. У ногах поховання перерізане ?/перекрите похованням № 24. У заповнені могильної ями виявлено кілька фрагментів кераміки XIV ст. (рис. 22, 2–5)

*Поховання № 28* – квадрат 6, глибина залягання – 1,1 м від долівки, між похованнями № 17 і 25. Скелет дитини у випростаному положенні. Орієнтація західна. Руки випростані вздовж тіла. Довжина скелета – 0,78 м.

*Поховання № 29* – квадрат 3, глибина залягання – 1,05 м від долівки. Скелет у випростаному положенні. Орієнтація західна. Руки на тазі. Довжина скелета – 1,55 м.

*Поховання № 30* – квадрат 9, глибина залягання – 1 м від долівки, біля північної стіни. Скелет у випростаному положенні. Орієнтація західна, обличчям на південь. Ліктева й променева кістки лівої руки, а також кістки правої ноги не збереглися. Права рука зафіксована на «поясі». Довжина скелета – 1,63 м. Рисунок і фото поховання у звітній документації – відсутні [Багрій, 1985а, с. 10].

*Поховання № 31* – квадрат 3, глибина залягання – 1 м від долівки. Скелет дитини у випростаному положенні. Орієнтація західна. Руки схрещені на грудях. Довжина скелета – 0,75 м.

*Поховання № 32* – квадрат 3, глибина залягання – 0,95 м від долівки. Скелет дитини у випростаному положенні. Орієнтація західна. Руки на тазі. Довжина скелета – 0,93 м.

*Поховання № 33* – квадрат 3, глибина залягання – 1,18 м від долівки, під похованням № 31. Скелет підлітка? у випростаному положенні. Орієнтація західна. Руки схрещені на грудях. Довжина скелета – 1,13 м. Рисунок й фото поховання у звітній документації – відсутні.

*Поховання № 34* – квадрат 3, глибина залягання – 1,3 м від долівки, біля північної стіни. Скелет у випростаному положенні. Орієнтація західна. Руки на «поясі». Довжина скелета – 1,56 м. Рисунок й фото поховання у звітній документації – відсутні.

*Поховання № 35* – квадрат 2, глибина залягання – 0,8 м від долівки, перерізане внутрішнім виступом фундаменту пізнішого часу. Скелет у випростаному положенні, представлений гомілковими кістками. Орієнтація західна.

*Поховання № 36* – квадрат 3, глибина залягання – 1 м від долівки, череп перерізаний внутрішнім виступом фундаменту пізнішого часу. Скелет у випростаному положенні. Орієнтація західна. Нижні кінцівки, а також ліктеві і променева кістки правої руки відсутні.

*Поховання № 37* – квадрат 1, глибина залягання 1,35 м від долівки. Скелет у випростаному положенні. Орієнтація західна. Руки схрещені на животі. Довжина скелета – 1,55 м<sup>18</sup>. Можливо поховання підлітка.

*Поховання (захоронення) № 38* – квадрати 1/2, глибина залягання – 0,6–0,7 м від долівки, біля стіни притвору. Захоронення представлене скупченням із 6 черепів. Поховання зруйновані під час влаштування фундаменту пізнішого часу [Багрій, 1985а, с. 11–12].

Не ввійшли до переліку відкритих, проте відображені на плані розкопу (не пронумеровані) й фото наступні об'єкти<sup>19</sup>:

*Поховання № 39* – квадрати 6/9, глибина залягання – 0,77 м від долівки. Скелет дитини у випростаному положенні розташований при північному фундаменті внутрішнього виступу під арку, яка підтримувала хори. Орієнтація західна, із незначним відхиленням на південь.

*Поховання № 40* – квадрати 4/5, глибина залягання – 0,5 м. Окремий череп, виявлений біля поховання № 1.

*Поховання № 41* – квадрат 3. Окремий череп, виявлений біля поховання № 32.

*Поховання № 42* – квадрат 6. Скупчення із трьох довгих трубчастих кісток, можливо гомілкових.

*Поховання № 43* – квадрат 2. Перерізане внутрішнім виступом фундаменту пізнішого часу й перекрите похованням № 35. Представлене двома гомілковими кістками, розташованими на глибині орієнтовно 0,9 м. Орієнтація західна [Багрій, 1985а, рис. 1].

**Аналіз виявлених поховальних об'єктів.** Загалом, на дослідженій площі виокремлено 43 поховальних об'єкти, зокрема: 2 – скупчення кісток, серед яких 10 (№ 4) та 6 (№ 38) черепів; 2 – скупчення гомілкових кісток не в анатомічному порядку (№ 6, 42); 2 – окремих черепи (№ 40, 41); 1 – гомілкові кістки перекритого поховання (№ 43). Це засвідчує те, що в костелі Івана Хрестителя було поховано принаймні 50 осіб, 16 із яких були дітьми (включно з немовлям – № 16, та похованнями підлітків (?) № 9, 32, 37): № 16, 5, 7, 9, 14–16, 22, 23, 26, 28, 31–33, 37, 39.

Чіткої рядової системи влаштування могил не простежено. Поховання здійснені у прямокутних могильних ямах на глибині від 0,5 до 1,35 м (а не як підсумовував автор розкопок – 1,5 м). Про те, що покійників ховали у дерев'яних домовинах, можемо стверджувати на основі фотоматеріалів, на яких помітні сліди спорохнявілого дерева, та знахідок сильно кородованих прямокутних у перерізі кованих цвяхів різного розміру<sup>20</sup>.

Більшість покійників лежали у випростаному положенні на спині, горілиць. У 29 випадках орієнтація – західна (№ 2, 5, 7, 9, 10–16, 18–20, 22, 25–37, 43), у 4 – західна з незначним відхиленням на південь (№ 3, 8, 24, 39), у 3 – північна (№ 1, 21, 23) та в 1 – східна (№ 17).

Виокремлено 9 чітко виражених положень укладу рук: у 6 випадках вони випростані вздовж тіла (№ 1, 7, 9, 19, 26, 28), ще у 6 – на тазі (№ 2, 3, 13, 23, 29, 32), у 3 – на животі (№ 11, 18, 37), у 2 – на грудях (№ 31, 33), по 1 випадку відзначено положення, коли права рука на грудях, а ліва на животі (№ 8), права рука на тазі, а ліва випростана вздовж тіла (№ 27), права на тазі, а ліва на грудях (№ 21), права на тазі, а ліва на животі (№ 24), права на грудях, а ліва піднята до лівого плеча (№ 25)<sup>21</sup>. Ще у 6 випадках (№ 5, 10, 14, 22, 30, 34) руки були влаштовані на «поясі», що втім може означати як розташування на животі, так і тазі. Верифікувати ці дані не вдалося.

Здебільшого відзначено відсутність у похованнях комплексу кісток верхніх та нижніх кінцівок, а саме: кистей та стоп (№ 2, 5, 7, 10, 11, 16, 17, 22, 23, 28, 29, 31–34, 37), кистей (13, 14,

<sup>18</sup> На плані поховання зображено ледь меншим за похованням № 9 (довжина скелета – 1,2 м), біля якого воно виявлене. Ймовірно в текстовій частині звіту зроблено помилку й довжина скелета є меншою.

<sup>19</sup> Продовжуємо нумерацію.

<sup>20</sup> Місця виявлення в межах розкопу автор розкопок не конкретизував.

<sup>21</sup> Може бути пов'язане зі сколіозом хребта.

27), лівої кисті (№ 18), стоп (№ 35). Зазначене, варто гадати, пов'язане не з поганим рівнем збереженості останків, а радше з методологічними недоліками розкопок.

Антропологічних досліджень виявлених останків не проводили. Втім враховуючи наявність скелета немовляти на тазових кістках поховання № 1, а також поховання дитини в ногах поховання № 8 Р. Багрій інтерпретував їх як жіночі. Археолог також припустив, що поховання № 9 належало дівчинці-підлітку.

Супровідний інвентар зафіксований у 6 похованнях. У 5 із них виявлено монети XVI–XVII ст. (№ 8 – срібний солід Сигізмунда III 1613 р. та 2 мідні коронні соліди Яна-Казимира 1666 р.; № 9 – срібний грош Сигізмунда III 1623 р.; № 14 – «мідний солід 1686 р.» (?)<sup>22</sup>; № 15 – срібні солід Карла Габсбурга 1557 р. і денар Рудольфа II 1592 р.; № 21 – мідні соліди Яна-Казимира 1664 і 1665 рр.); двох – намистини від розарію (?) (№ 5 – кількадесят кістяних; № 8 – понад 70 керамічних), ще у 2 – персні (№ 8 – срібний; № 9 – два мідні з круглими щитками посередині<sup>23</sup>).

Прикметно, що в узагальнених висновках автор розкопок серед переліку поховального інвентарю згадує також «шпильки» (укр.) / «булавки» (рос.) [Багрій, 1985а, с. 13; Багрій, 1990, с. 119], не вказуючи ні їх кількості, ні місця виявлення. Вочевидь йдеться про кравецькі шпильки для моделювання тканини, які нерідко виявляють під час досліджень поховальних пам'яток пізнього Середньовіччя й Нової доби в Україні, Білорусі та Польщі. Використовували їх для моделювання посмертного вбрання, як дорослих осіб різної статі, так і дітей, чи оздобних елементів домовини (оббивки, подушок тощо) [Гупало, 2022, с. 473–474].

Очевидно шпильки, як і колекція із 20 монет XIV й XVII ст. (табл. 1), були виявлені у перевідкладеному культурному шарі. Найдавніші з зафіксованих – грош Казимира III 1378 р. та денар Людовика Угорського 1382 р. Загалом, звичай використання монет у поховальному обряді на теренах Східної Європи відомий упродовж VIII–XX ст. із найбільшою інтенсивністю побутування у X–XI та XVII – першій половині XVIII ст. [Miechowicz, 2019]. Найчастіше такі знахідки пов'язують із «оболом мертвих» – т. зв. відкупним від гріхів, платежем за переправу душі до раю, традиційним платіжним засобом, який стане в нагоді покійнику в потойбіччі, чи як своєрідний «відкуп живих від мертвих», який вкидали в могилу у зв'язку з порушення і зміщенням давніших поховань тощо [Бѣнѣковскій, 1896, с. 26–27; Гнатюк, 1912, с. 206; Боровський, 1994, с. 104; Стоянова, 2008, с. 146; Miechowicz, 2019, s. 53–55; Гупало, 2022, с. 489–492]. Лукаш Меховіч відзначає, що завдяки християнським символам, які карбували на монетах, практика їх поховання не засуджувалася Церквою, навпаки, вони часто траплялися у могилах духовенства в XIV–XVIII ст. [Miechowicz, 2019, s. 53–54]. У цьому контексті варто згадати й знахідки монет у похованнях Софійського некрополя митрополитів Гедеона (Четвертинського) (?–1690) та Самуїла (Миславського) (1731–1796) [Мельник, 2015, с. 19, 21] чи низку перфорованих монет із зображенням Богородиці з немовлям Ісусом із некрополя у Лужанах, що на Буковині [Пивоваров, 2012, с. 38].

Детальний опис, як і фото чи рисунки згаданого інвентарю, у звітній документації та публікаціях відсутні. Не вдалося їх віднайти (на відміну від кераміки, скла та металу<sup>24</sup>) й у фондах Інституту українознавства ім. І. Крип'якевича НАН України, куди, згідно з актом, їх передали на зберігання [Багрій, 1985а]. Зазначене унеможливорює здійснення їхнього аналізу, а відтак й верифікації датування. Насамперед це стосується осібних знахідок кістяних намистин із поховання № 5.

<sup>22</sup> У 1686 р. карбували коронні шостаки та орти Яна III Собеського [Koricki, 1995, с. 100, kat. 1976; с. 101, kat. 2001]. Випадки карбування мідних солідів зазначеним роком нам не відомі.

<sup>23</sup> Згідно з фото дальнього плану [НА ВА ІУ НАНУ. Матеріали Р. Багрія].

<sup>24</sup> Висловлюємо щирі вдячність к.і.н., старшому науковому співробітнику відділу археології Інституту українознавства ім. І. Крип'якевича НАН України Андрію Гавінському за допомогу в пошуках зазначених артефактів.

Таблиця 1

Нумізматична колекція з розкопок у костелі Івана Хрестителя (1984)

№ з/п	Монета	Дата	Метал	Діаметр, мм	Місце знахідки
1	Солід (шеляг). Сигізмунд III. Рига	1613	срібло	15	поховання № 8
2	Солід (шеляг) коронний. Ян-Казимир	1666	мідь	15	поховання № 8
3	Солід (шеляг) коронний. Ян-Казимир	1666	мідь	15	поховання № 8
4	Грош. Сигізмунд III	1623	срібло	18	поховання № 9
5	«Солід» (?). Польща	1686	мідь?	12	поховання № 14
6	Солід. Карл Габсбург	1557	срібло	15	поховання № 15
7	Денар. Рудольф II. Угорщина	1592	срібло	15	поховання № 15
8	Солід (шеляг). Ян-Казимир. Литва	1664	мідь	16	поховання № 21
9	Солід (шеляг). Ян-Казимир. Литва	1665	мідь	16	поховання № 21
10	Грош. Казимир III. Польща	1378	срібло	17	культурний шар
11	Денар. Людовик Угорський. Польща	1382	-	18	культурний шар
12	«Грош» <sup>25</sup> . Сигізмунд III. Польща	1618	срібло?	18	культурний шар
13	Солід. Густав Адольф. м. Ельблонг	1634	-	17	культурний шар
14	Солід (шеляг) коронний. Ян-Казимир	1660	мідь	15	культурний шар
15	Солід (шеляг) коронний. Ян-Казимир	1661	мідь	15	культурний шар
16	Солід (шеляг) коронний. Ян-Казимир	1662	мідь	16	культурний шар
17	Солід (шеляг) коронний. Ян-Казимир	1663	мідь	15	культурний шар
18	Солід (шеляг) коронний. Ян-Казимир	1664	мідь	15	культурний шар
19	Солід (шеляг) коронний. Ян-Казимир	1664	мідь	15	культурний шар
20	Солід (шеляг) коронний. Ян-Казимир	1665	мідь	15	культурний шар
21	Солід (шеляг) коронний. Ян-Казимир	1665	мідь	15	культурний шар
22	Солід (шеляг) коронний. Ян-Казимир	1665	мідь	15	культурний шар
23	Солід (шеляг) коронний. Ян-Казимир	1666	мідь	15	культурний шар
24	Солід (шеляг) коронний. Ян-Казимир	1666	мідь	15	культурний шар
25	Солід (шеляг)	-	мідь	15	культурний шар

<sup>25</sup> Варто гадати йдеться про польський трояк (GROS : ARGE TRIP · REGT POL ONI) – монета номінальної вартістю 3 гроші, яку, на відміну від гроша, карбували саме у 1618 р. [Kopicki, 2007, s. 155, kat. 877].

26	Солід (шеляг)	-	мідь	15	культурний шар
27	Солід (шеляг)	-	мідь	15	культурний шар
28	Солід (шеляг) коронний	-	мідь	15	культурний шар
29	Солід, Швеція	-	-	15	культурний шар

Проте можемо з впевненістю стверджувати, що нижня, втім не верхня, хронологічна межа поховань № 9, 8, 14, 15, 21 обмежена датою виявлених у могильній ямі монет. Не раніше 1666 р. було здійснене поховання № 7, зафіксоване над похованням № 8.

Повертаючись до задекларованої тези Р. Багрії про наявність «стерильного прошарку ґрунту з культурними рештками» XII–XIII ст. потужністю до 0,15 м, зафіксованого на глибині 1 м від долівки та виявлених нижче згаданого рівня поховань (за автором розкопок № 11, 20, 27, 28, 29, 34, 37, а втім і 33), принаймні чотири зі згаданих (№ 20 (-1,05 м), 27 (-1,08–1,1 м), 28 (-1,1 м), 29 (-1,05 м)) щонайменше мали б його перерізати. Водночас потрібно зазначити, що у звітній документації відсутні будь-які креслення стратиграфії розкопу. Окрім цього, у похованні № 27, яке Р. Багрій зараховує до ранніх (нижчий ярус), виявлено фрагменти кераміки XIV ст. (рис. 22, 2–5).

У 1985 р. розкопки провадили в межах внутрішнього простору північної та південної ризниць. У результаті цих досліджень відкрили 19 ґрунтових поховань, розташованих на різній глибині. Частина з них перерізав фундамент. Майже усі поховання датовані монетами XIV–XVI ст. [Багрий, 1987а, с. 302]. Враховуючи зазначене, можемо говорити, що відкриті в межах ризниць поховання належать до прицерковного кладовища.

**Аналіз артефактів зі скла.** У межах дослідженої ділянки знайдено 120 уламків, які походять від скляних посудин. Усі фрагменти репрезентують прозору скломасу, виконану гутним способом, про що свідчить присутність у їхній текстурі значної кількості дрібнесеньких бульбашок повітря. Скло, як правило, патиноване, але його колір чистий й однорідний. Виділяються вироби з безбарвної скломаси, зелено-голубуватої, оливкової та бузкової. Незважаючи на фрагментарність, вдалося виокремити певні категорії виробів, залежно від їхньої функційної належності.

*Дзвоникоподібні келихи.* Виконані зі скла усіх зазначених барв. Для цих посудин притаманна характерна форма, а саме: циліндричний, злегка розширений до верху тулуб, який плавно переходить у короткі вінця, майже горизонтально відігнуті назовні. Нижня ділянка тулуба звужена й опирається на коротку шийку, що дугасто сполучається з пласкою округлою в плані масивною ніжкою. Позірну громіздкість ніжка набула через подвійний шар скломаси. Ніжка складається з нижнього шару (стопа), де ззовні по центру помітні сліди від понтії; стопа профільована по центру ввігнутістю, яка з внутрішнього боку посудини має вигляд конічного виступу.

На нижній шар стопи накладався верхній у такий спосіб, що залишався відкритим згаданий конічний виступ; далі ніжка плавно з'єднувалася з шийкою і тулубом. Загальні обриси посудинки нагадують форму дзвоника, що й обумовило їх умовну робочу назву у літературі предмета.

Про варіабельність пропорцій розглядуваних дзвоникоподібних келихів можна робити висновки лише на підставі окремих конструктивних елементів форми. Діаметр їхньої ніжки коливається в межах 42–64,5 мм, де виділяються посудинки з малою (42–46 мм (рис. 14, 1–4, 7,8)), середньою (53,4 мм (рис. 14, 5)) і великою (64,5 мм (рис. 14, 6)) стопами. Привертають увагу два вироби, ніжку і тулуб яких слабкопрофільовано вертикальними валиками, які сходяться (загущуючись) у ділянці шийки ніжки і від неї розходяться по зовнішній поверхні

стопи (рис. 14, 1). Товщина скломаси дає змогу виділити вироби з дуже тонкими стінками (1–1,7 мм) та товстостінні (2,4–3 мм). Діаметр вінець посудин коливається в межах 8–10 мм, а загальна висота (залежно від розміру стопи) не перевищувала 10–12 см (рис. 15, 1–8).

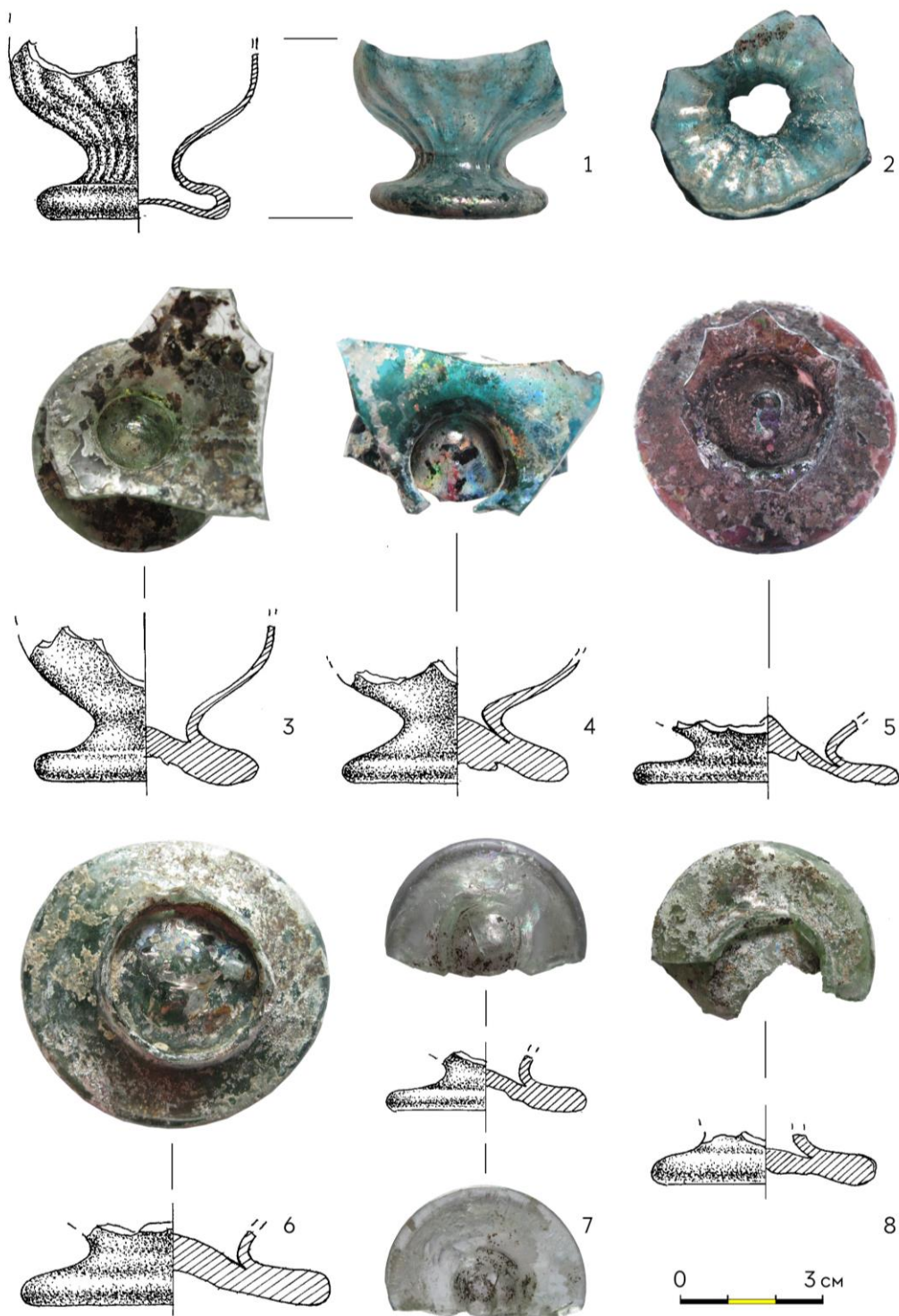


Рис. 14. Фрагменти донець дзвоникоподібних келихів. Скло. XVI–XVIII ст. Костел Івана Хрестителя  
Fig. 14. Fragments of the bottoms of the bell-shaped goblets. Glass. 16<sup>th</sup>–18<sup>th</sup> century. Church of John the Baptist

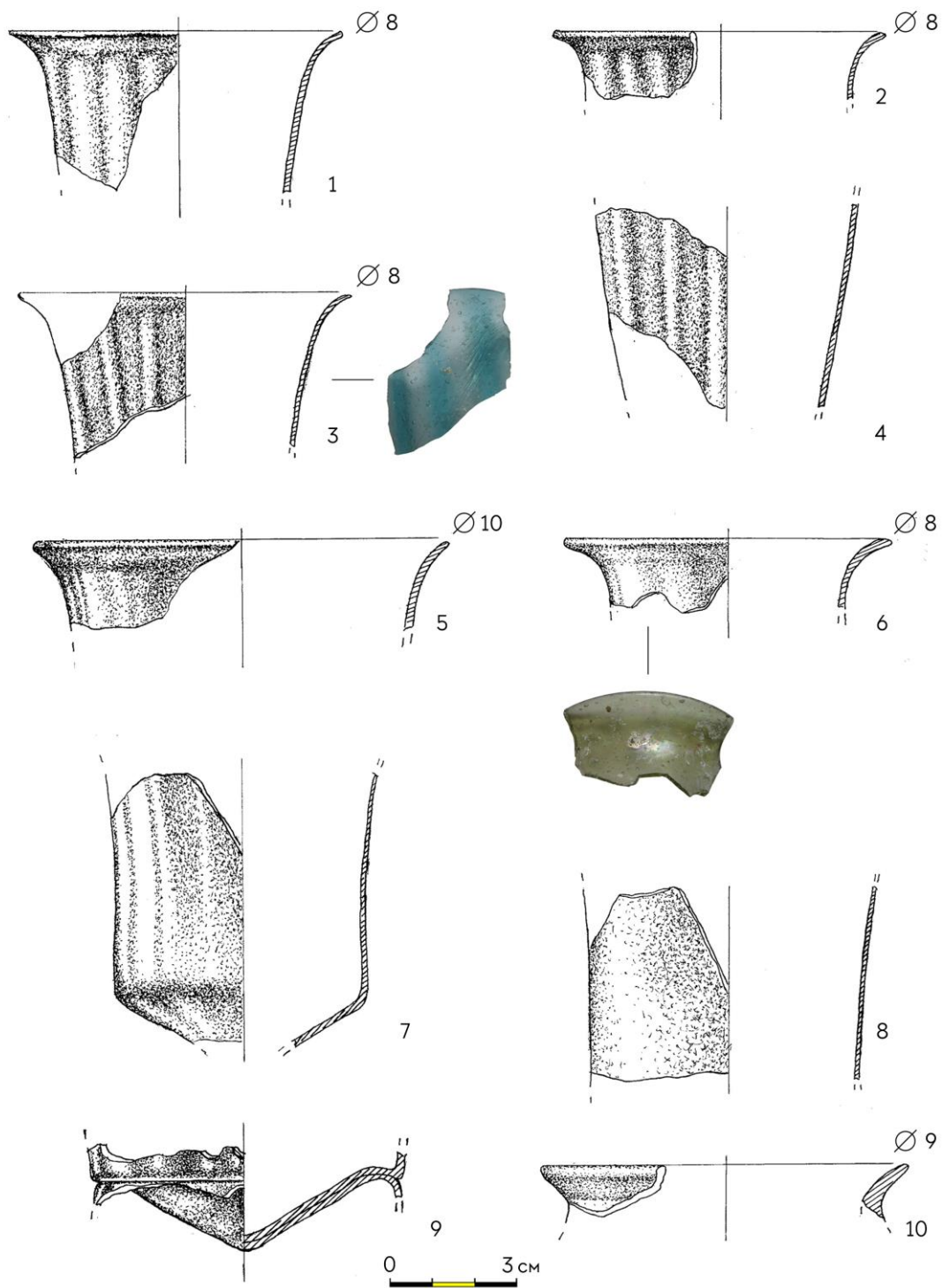


Рис. 15. Фрагменти скляного посуду. Костел Івана Хрестителя: 1-8 – дзвоникоподібні келихи XVI-XVIII ст.; 9 – скляниця середини XV-XVI ст.; 10 – келих XVI-XVIII ст.

Fig. 15. Fragments of the glass vessels. Church of John the Baptist: 1-8 – bell-shaped goblets from 16<sup>th</sup>-18<sup>th</sup> century; 9 – glassware from the middle of 15<sup>th</sup>-16<sup>th</sup> century; 10 – goblet from 16<sup>th</sup>-18<sup>th</sup> century

Функційна належність дзвоникоподібних келихів продовжує залишатись дискусійною, хоча вже чітко розрізняються відмінності між зразками, виявленими в межах сакральних об'єктів і житлово-господарської забудови. Отож ця категорія скляного посуду неодмінно трапляється під час розкопок міських культурних шарів XVI–XVIII ст. як на теренах Польщі, так і Західної України. Значні їх колекції відомі, зокрема, із Варшави [Ciepiela, 1966, s. 248–253], Замостя [Prusicka-Kołcon, 2000, s. 230–239], Сандомира [Rubnikowicz, 1996, s. 429–432], Львова (матеріал ще не опубліковано). Вінця таких виробів, лійчасто відхилені назовні, давали змогу використовувати їх як столовий посуд для споживання напоїв. Натомість келихи з вінцями, майже горизонтально відхиленими назовні, були непридатні для споживання трунків. Знахідки саме таких посудинок пов'язані з сакральними об'єктами – артефакти здебільша виступають ззовні біля храмів і монастирів [Mitrus, 2012, s. 185; Witkowski, Koman, 2013a, s. 192–193, fot. 13; Witkowski, Koman, 2013b, s. 177, ryc. 4; Cędrowski, 2013, s. 158–159, ryc. 4; Bienia, Szabaciuk, 2013, s. 96–97, foto 17, ryc. 4, 2–3; 5, 1; Prusicka-Kołcon, 2000, s. 231, tab. 1, ryc. 2, a–c, e–h; 3–4] або всередині під долівкою святинь [Kutyłowska, 1999, s. 134, ryc. 4–5; Gołub, 2013, s. 32, foto 44; Prusicka-Kołcon, 2000, s. 231, tab. 1; Andrzejewska, 2016, s. 305–310; Majorek, Grupa, Nowak, 2018, s. 156–158, ryc. 1–4]. У міру зростання кількості досліджених археологічно цвинтарів (при- чи внутрішньохрамових, зокрема і гробівців) щораз частіше уламки дзвоникоподібних келихів відзначають у похованнях.

Відомі вони, наприклад, із крипти під костелом Святої Барбари в Солку [Ziółkowska, Ziółkowski, 2017, s. 152–153], ґрунтовому похованні в базиліці Різдва Пресвятої Діви Марії у Холмі [Gołub, 2013, s. 296], криптах під бернардинською базилікою Вознесіння Пресвятої Діви Марії у Жешові й ін. У Дубні знахідки дзвоникоподібних келихів виявлено у склепі (крипта 4), у ґрунтовому перепохованні в головній підвітарній крипті, у заповненні могильних ям внутрішньокостельного некрополя, у шарі підсипки під долівкою храму, у культурному шарі, що залягав назовні безпосередньо впритул до північної стіни костелу [Гупало, 2022, с. 474–476, рис. 452–454].

Дзвоникоподібні келихи, виявлені в межах сакральних ділянок, дослідники схильні ототожнювати з літургійним призначенням [Olczak, 1978, s. 142; Rubnikowicz, 1996, s. 432; Grochecki, 2014, s. 439]. Скляне начиння простіше було тримати в чистоті. Натомість завдяки прозорості скломаси легко розрізняли посудини, наповнені вином та водою, які подавали священникові під час Богослужіння. Водночас скляне начиння часто билось, але, з огляду на його участь у священнодійстві, уламки не могли викинути як сміття – звідси й численні знахідки в межах сакрального простору, де його закопували в землю біля храму або поміщали під долівку всередині святині. Однак цим не обмежувалася функція дзвоникоподібних келихів, на що вказують знахідки їх у похованнях. На нашу думку, екземпляри з поховань, безумовно, репрезентують ритуальне начиння. Переконає у цьому знахідка цілого дерев'яного кубка, виявленого в похованні духовної особи (XVII–XVIII ст.) у підвітарній крипті костелу в Коньсковолі [Niedźwiadek, 2012, s. 70, foto 40]. Знахідки в похованнях дзвоникоподібних келихів, переважно у вигляді фрагментів, вказують на ритуал навмисного нищення посудини. Залишається відкритим питання щодо різновиду рідини, яка містилась у подібних посудинах. До певної міри роз'яснюють цю ситуацію знахідки посудин (керамічних, дерев'яних, скляних) у православних похованнях XVI–XVIII ст. Це начиння, здебільша у вигляді кубків різної форми, наповнене елеєм, широко використовували у православному ритуалі відспівування покійника. Тіло після відспівування хрестоподібно поливали (чи кропили) елеєм із окремої посудини; рештки рідини разом із кубком поміщали до гробу [Панова, 2004, с. 158]. Чи існував відповідний ритуал у католицькій обрядовості – невідомо. Але фактом залишається присутність у похованнях скляних посудин, які, безумовно, мали ритуальне призначення, як і рідина, що в них містилась.



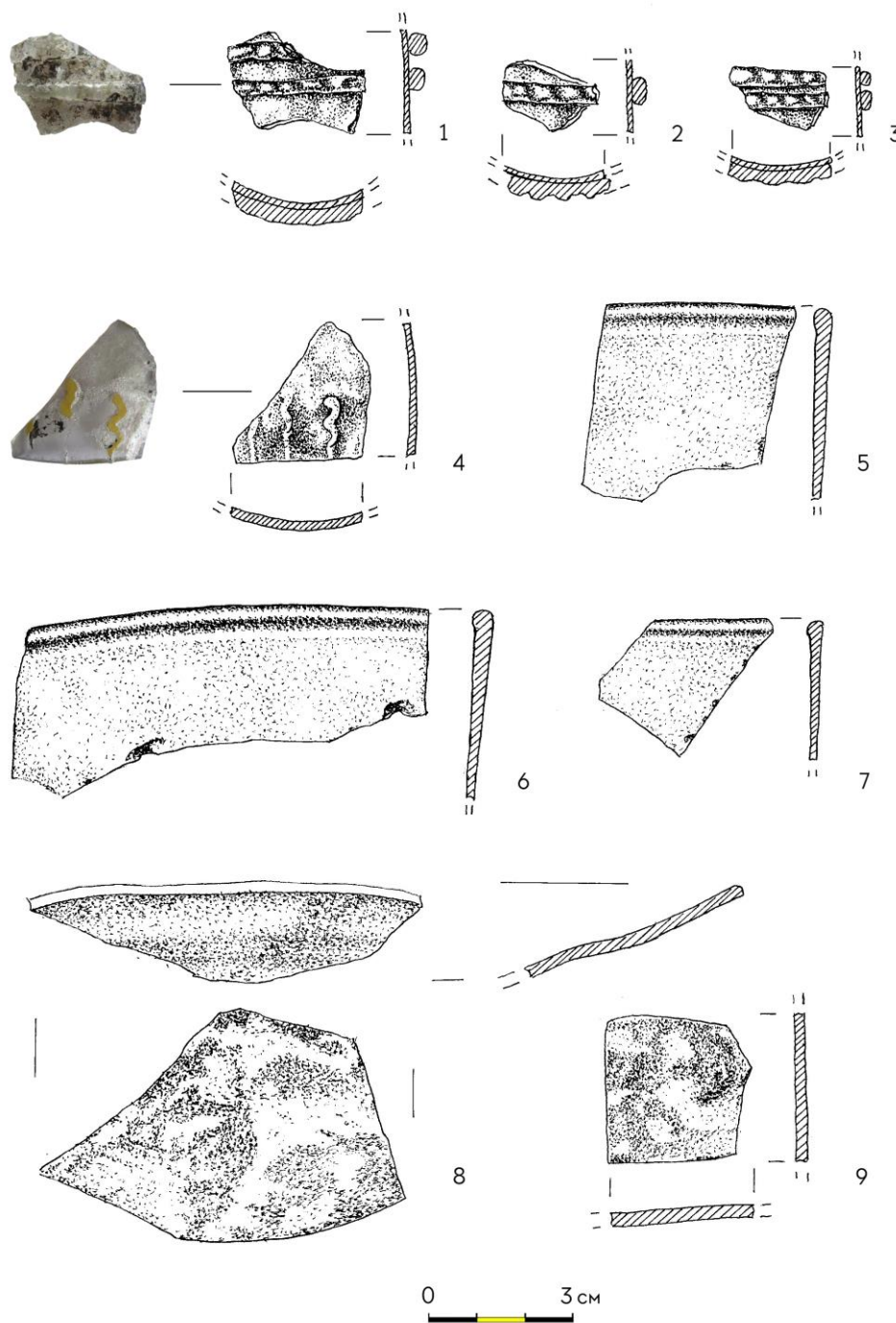


Рис. 16. Фрагменти скляних виробів. Костел Івана Хрестителя: 1-4 – стінки скляниць XV-XVI ст.; 5-9 – віконні шибки  
 Fig. 16. Fragments of the glass artifacts. Church of John the Baptist: 1-4 – walls of a glassware from 15<sup>th</sup>-16<sup>th</sup> centuries; 5-9 – window panes

*Віконне скло.* Чотири уламки репрезентують два різновиди віконних шибок округлої в плані форми. Один із них виконаний із прозорої скломаси зеленово-голубуватої барви (рис. 16, 8); край оформлений т. зв. алмазним зрізом. Товщина пластини по краю – 2,5 мм, але в

напрямку до центру потовщується, утворюючи помітну опуклість, завтовшки 3 мм. Інший тип віконних шибок – це плиткове скло з рівною поверхнею і рівномірною товщиною по усій поверхні, яка у різних зразках становить 1,3 мм, 1,4 мм, 1,5 мм. Край плитки неодмінно завершений слабо профільованим валиком (рис. 16, 5–7). Розглянуті різновиди віконного скла широко відомі на території Польщі, де вони набули особливої популярності у XVI–XVII ст. [Rubnikowicz, 1996, s. 439–441].

Варто зазначити, що віконні шибки з плиткового скла виконано з чистої прозорої скломаси зеленаво-жовтуватої барви, але їхню поверхню вкриває шар кіптяви. Відомо, що костел Івана Хрестителя пережив дві пожежі у 1623 і 1799 рр. Враховуючи факт заборони здійснення поховань у храмах міста у кінці XVIII ст.<sup>26</sup> (що унеможливило потрапляння шибок у давні поховання), є підстави ототожнювати закопчені шибки з наслідками пожежі 1623 р.<sup>27</sup>

*Столовий посуд.* Зі столовим начинням ототожнено фрагмент денця (рис. 15, 9), виконаного з чистого безбарвного скла. Це різновид скляниці, що мала оригінальну форму. Виріб складався з двох пустотілих циліндричних частин, розділених майже посередині (або в третині) загальної висоти виробу конічно ввігнутим денцем. Вінця верхньої частини були просто заглажені по краю. Натомість нижня частина оформлена по периметру пласким горизонтальним перснем, який слугував своєрідною ніжкою. Подібні посудини широко відомі з розкопок Львова (матеріал не опублікований). Згідно з аналогіями, таке начиння широко відоме у побуті Західної та Центральної Європи, де використовувалось для споживання напоїв із середини XV до XVI ст.

Водночас у межах розкопу трапилося кілька дрібних уламків стінок посудин, виконаних з безбарвного скла, такого ж як і денце розглянутої скляниці. Стінки були оздоблені пластичним декоративним елементом у вигляді скляної нитки завширшки 4 мм, яку профільовано прямокутними зачіпами (рис. 16, 1–3). Цей технічний прийом у скляному виробництві відомий ще з кінця XIII – початку XIV ст., але масово він поширився саме на пізньосередньовічних виробках [Fürzova, Janovičková, 1986, s. 203–207]. Інший уламок стінки з такого ж скла оздоблено короткими хвилеподібними відрізками, які виконано жовтою емаллю (рис. 16, 4). Ця техніка декорування скляних виробів, винайдена у країнах Близького Сходу, також ще у XIII ст. була запозичена європейськими майстернями, але лише у другій половині XV – початку XVI ст. стала помітним явищем у Європі [Fürzova, Janovičková, 1986, s. 207–208]. Враховуючи зазначене вище, не виняток, що описані фрагменти могли походити від одного й того ж виробу.

**Аналіз керамічного матеріалу.** У межах розкопу зібрано колекцію фрагментів кераміки, що складалася із 126 одиниць. Згідно з наявною польовою документацією, можна висувати, що уламки зафіксовано, як правило, у заповненні могильних ям і у перекопаному міжмогильному просторі. Ця збірка досить однорідна за винятком семи фрагментів, вкритих поливою, які розглядатимуться пізніше. Основну масу артефактів репрезентують переважно уламки стінок горщиків, рідше – денець чи вінець. Візуально простежено певні техніко-технологічні відмінності у виготовленні цих виробів, що послужило підставою для виділення двох груп керамічної текстури (А і Б).

Група А. Глиняна маса насичена дрібнодисперсними домішками у вигляді дрібнозернистого та кварцового піску (діаметр зерен – до 1 мм) і дрібного помелу шамоту. Кількісне співвідношення опріснювача обумовило певні різновиди текстури глиняної маси.

<sup>26</sup> Декрети Йосифа II від 11 грудня 1783 р. і 9 вересня 1784 р. [Харчук, 2012, с. 599–600].

<sup>27</sup> Окрім того, необхідний був час, щоб уламки опинилися у заповненні могильних ям на різній глибині, що було можливе лише у період здійснення поховань у храмі.



1



2



3



4

Рис. 17. Різновиди керамічного тіста. Костел Івана Хрестителя  
Fig. 17. Types of ceramic clay dough. Church of John the Baptist

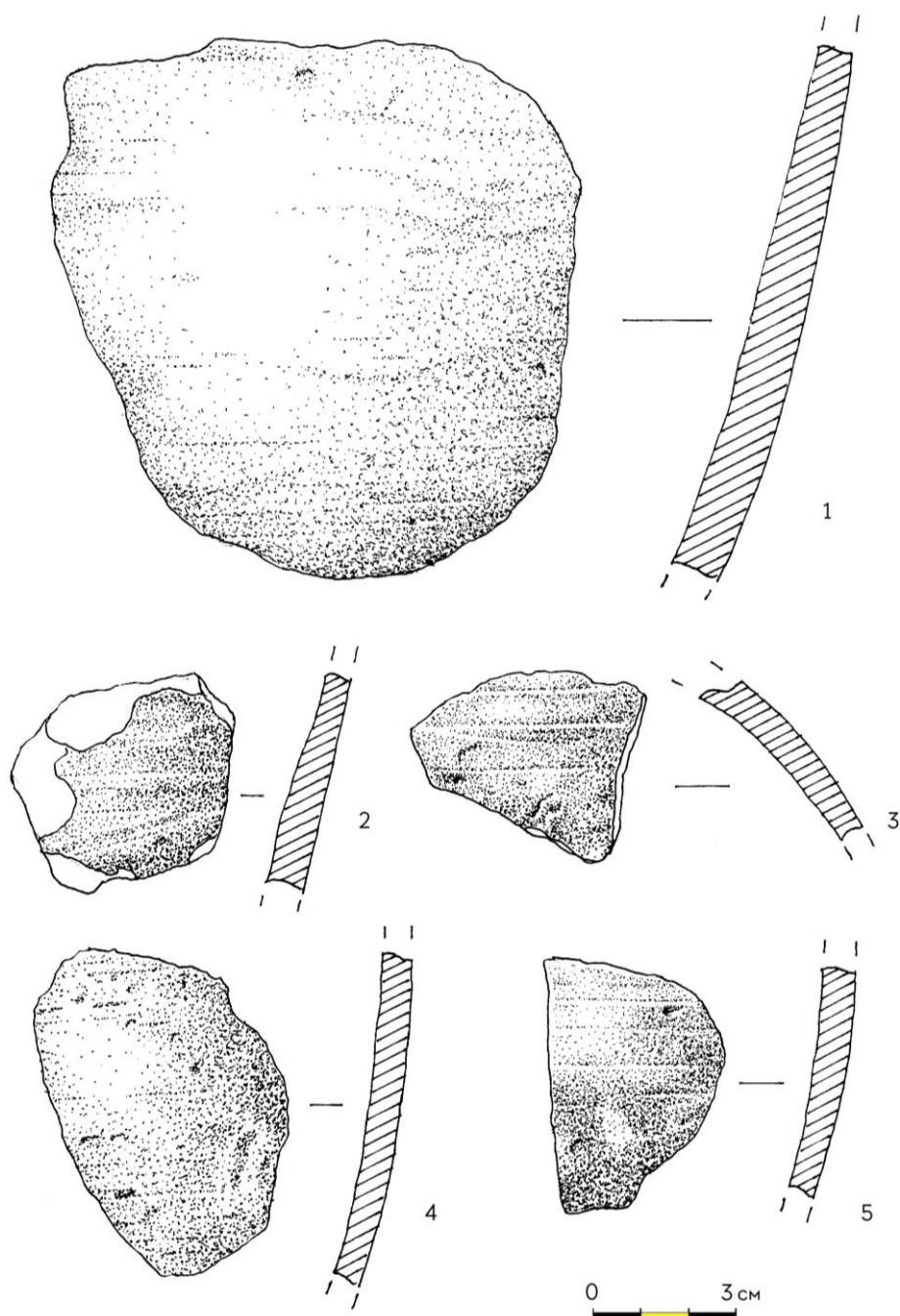


Рис. 18. Фрагменти стінок горщиків початку XIV ст. Центральна ділянка нефу. Костел Івана Хрестителя

Fig 18. Fragment of the wall of pots from the beginning of the 14<sup>th</sup> century. The central area of the nave. Church of John the Baptist

*Тісто А<sub>1</sub>* (рис. 17, 1) – глиняна маса містить хоча й видиму, але незначну кількість дрібнозернистого піску і поодинокі зерна подрібненого шамоту. Це, як правило, вироби з рівною поверхнею і тонкими (5–7 мм) стінками (рис. 18–19).

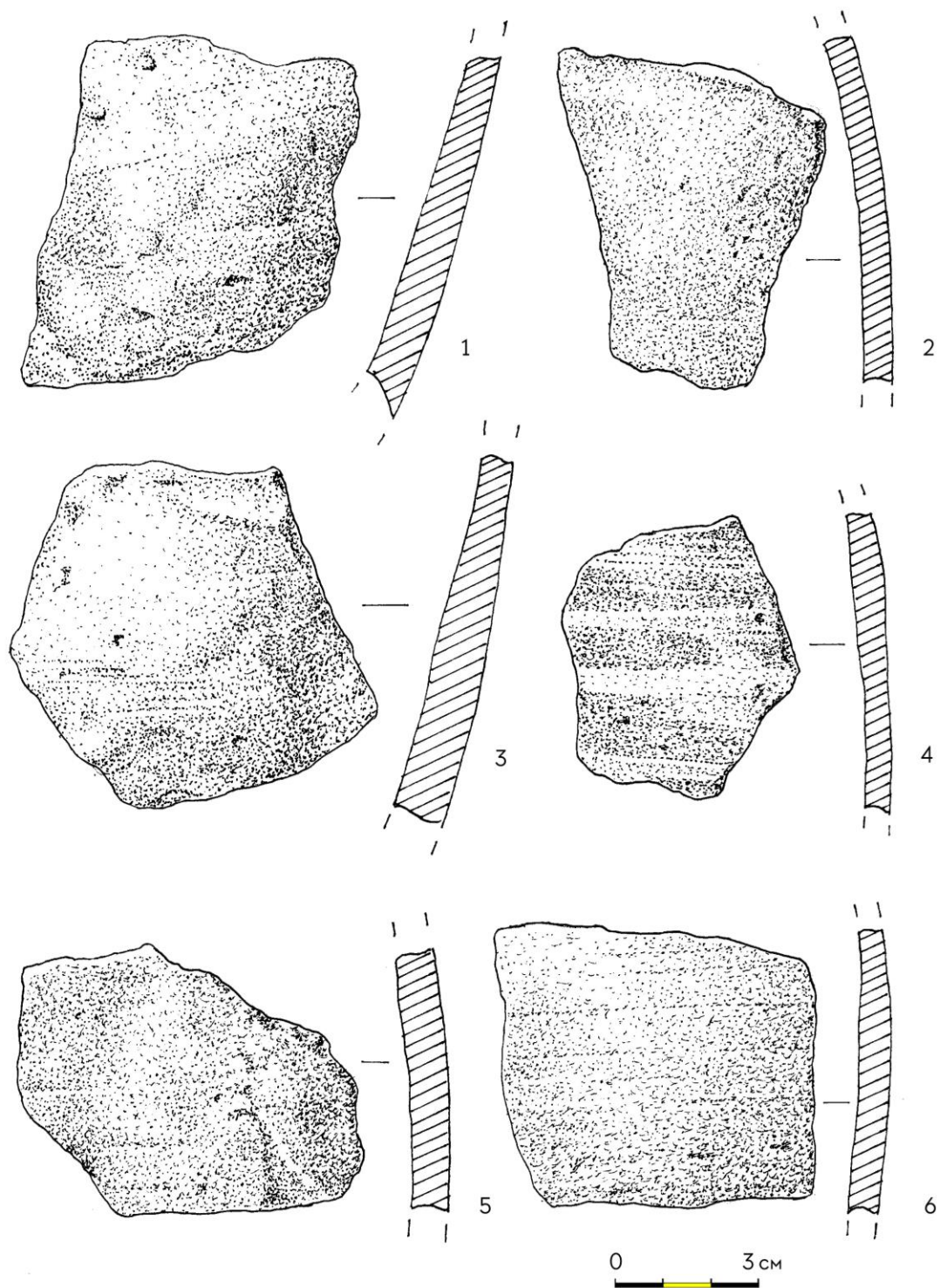


Рис. 19. Фрагменти стінок горщиків початку XIV ст. Центральна ділянка нефу. Костел Івана Хрестителя

Fig. 19. Fragment of the wall of pots from the beginning of the 14<sup>th</sup> century. The central area of the nave. Church of John the Baptist

*Гісто*  $A_2$  (рис. 17, 2) – глина добре відмучена, домішки (переважно кварцовий пісок) майже не видимі візуально; іноді трапляються поодинокі зерна дрібного, як мак, шамоту. Текстура подібна до цегли (м'якша), рідше – до кістки (щільніша). Випал рівномірний, на зламі переважно дво- і тришаровий. Колір зламу насичений темно-сірий (чорний). Водночас трапляється текстура дуже щільна, майже каменеподібна, тоді сірий колір зламу набуває білястого відтінку.

*Гісто*  $A_3$  (рис. 17, 3) – у глині добре помітна значна кількість домішок не просіяного дрібнозернистого піску, завдяки чому фактура поверхні має вигляд наче посипана маком.

Група Б (рис. 17, 4) – добре відмучена глина з домішкою значної кількості не просіяного грубозернистого піску (діаметр зерен – 1 мм і більше) та незначної частки (видимі поодинокі зерна) подрібненого шамоту. Посудини виконані вручну і обточені на ручному гончарному крузі.

На зовнішній поверхні денць залишились негативи від грубозернистої підсипки, тріщин і дерев'яних волокон круга, а також пружок по периметру денця від напливу глини. Поверхня виробів нерівна та горбкувата. Для них притаманні грубі стінки завтовшки 7–10 мм. Випал однорідний, переважно дво- і тришаровий, текстура щільна, але з огляду на значну кількість грубозернистої домішки, дещо пориста.

Більшість виробів (111 од.), представлених у досліджуваній збірці, виконано з глиняної маси групи А ( $A_1$  – 10,  $A_2$  – 95,  $A_3$  – 13 одиниць). Цю продукцію сформовано на гончарному крузі, ручному (на зовнішній поверхні денць наявні негативи грубозернистої підсипки та пружок напливу по краю) чи ніжному (присутні сліди зрізу ниткою (рис. 20, 5–6)). Привертав увагу фрагмент денця (діаметр – 80 мм, товщина – 8 мм), що походив від невеличкого горщика, випаленого на чорний колір у редуктивній атмосфері (рис. 21, 7). По центру збереглася частина гончарного клейма у вигляді рівнораменного хреста, краї рамен якого завершені трикутноподібними розширеннями.

Загалом вироби відзначаються якісним випалом, відображеним у рівномірному кольорі обох поверхонь та зламу. Це свідчить про термічну обробку у спеціалізованих печах (горнах). Лише поодинокі зразки випалені в редуктивному середовищі (12 одиниць). Більшість начиння (103 одиниць), як правило, проходило термообробку в окислювальному середовищі, що обумовило колір випалу в межах різних відтінків бежевої, цеглової та коричневої барв. Поєднання цих кольорів на внутрішній та зовнішній поверхні виробів має кілька варіантів (13 одиниць).

Водночас зафіксовано, що незалежно від кольору, поверхню посудин (як ззовні, так і зсередини) вкриває тонесенька плівка (радіше як напилення) сіро-чорного кольору різних відтінків (рис. 18, 2; рис. 21, 9). Такий ефект досягнуто в результаті легкого задимлення на останній фазі термообробки виробів (90 одиниць). На більшості уламків посудин поверх «задимлення» простежено сліди білого ангобу. Він вкривав вінця і часто зовнішню поверхню усєї горловини аж до плічок. Відзначено також ширші та вужчі пасма з ангобу, якими декорували тулуб горщиків (рис. 19, 4; рис. 21, 10).

У цьому місці варто звернути увагу на те, що прийом «задимлення» (навіть легкого) не притаманний для домонгольського гончарного виробництва. Натомість відповідники аналогічній «задимленій» кераміці відзначено серед посуду з наскальної фортеці Тустань, а саме: різновид  $A_{1-2}$  – тотожний масі  $A_{1-2}$  у Тустані;  $A_3$  – масі  $A_4$  у Тустані; Б – масі  $B_1$  у Тустані [Гупало, 2020, с. 40–56; Нурало, Мыська, s. 2024, 337–374]. За цього важливо наголосити, що нижня хронологічна межа функціонування Тустані обмежена серединою XIII ст. Водночас відомо, що подібна кераміка була детально проаналізована на матеріалах із Варшави, датованих першою половиною XIV ст. [Kruppé, 1961, s. 104–158]. Єжи Круппе, зокрема, зазначав, що прийом «задимлення» притаманний у XIV ст. для теренів усєї Польщі, особливо для її північних районів [Kruppé, 1961, s. 151]. Це було результатом впливів, які поширювалися з північно-західної Європи. Найдавніші зразки «задимленого» начиння відомі ще з XII ст. у

південній Голландії. У наступному XIII ст. такий посуд поширився в Англії, Німеччині, Скандинавії, Чехії, Угорщині, Румунії, а в кінці XIII ст. – у південній Польщі [Kurré, 1961, s. 152]. Зважаючи на ці обставини, розглядувана легко «задимлена» кераміка з храму Івана Хрестителя також могла з'явитися у Львові щонайдавніше на початку XIV ст.<sup>28</sup>

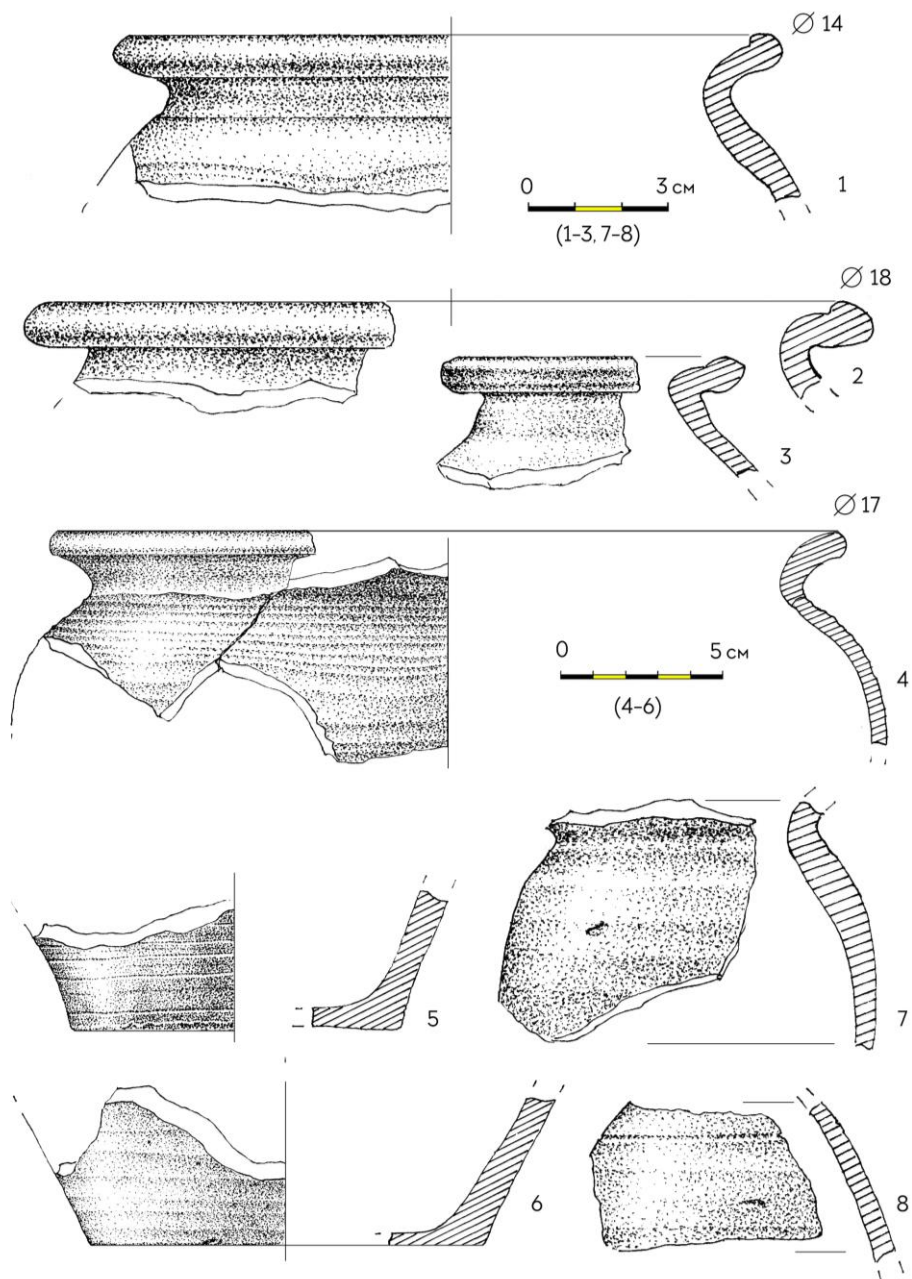


Рис. 20. Фрагменти горщиків кінця XIII – початку XIV ст. Центральна ділянка нави. Костел Івана Хрестителя

Fig. 20. Fragment of the wall of pots from the late 13<sup>th</sup> – beginning of the 14<sup>th</sup> century. The central area of the nave. Church of John the Baptist

<sup>28</sup> Автор розвідкового шурфу М. Малевська датувала керамічний матеріал XII–XIII ст. [Малевская, 1978, с. 9], а автор розкопок поховань у храмі Р. Багрій навіть припускав його давніше походження, яке, на його думку, могло сягати й другої половини XII ст. [Багрій, 1984, с. 13].

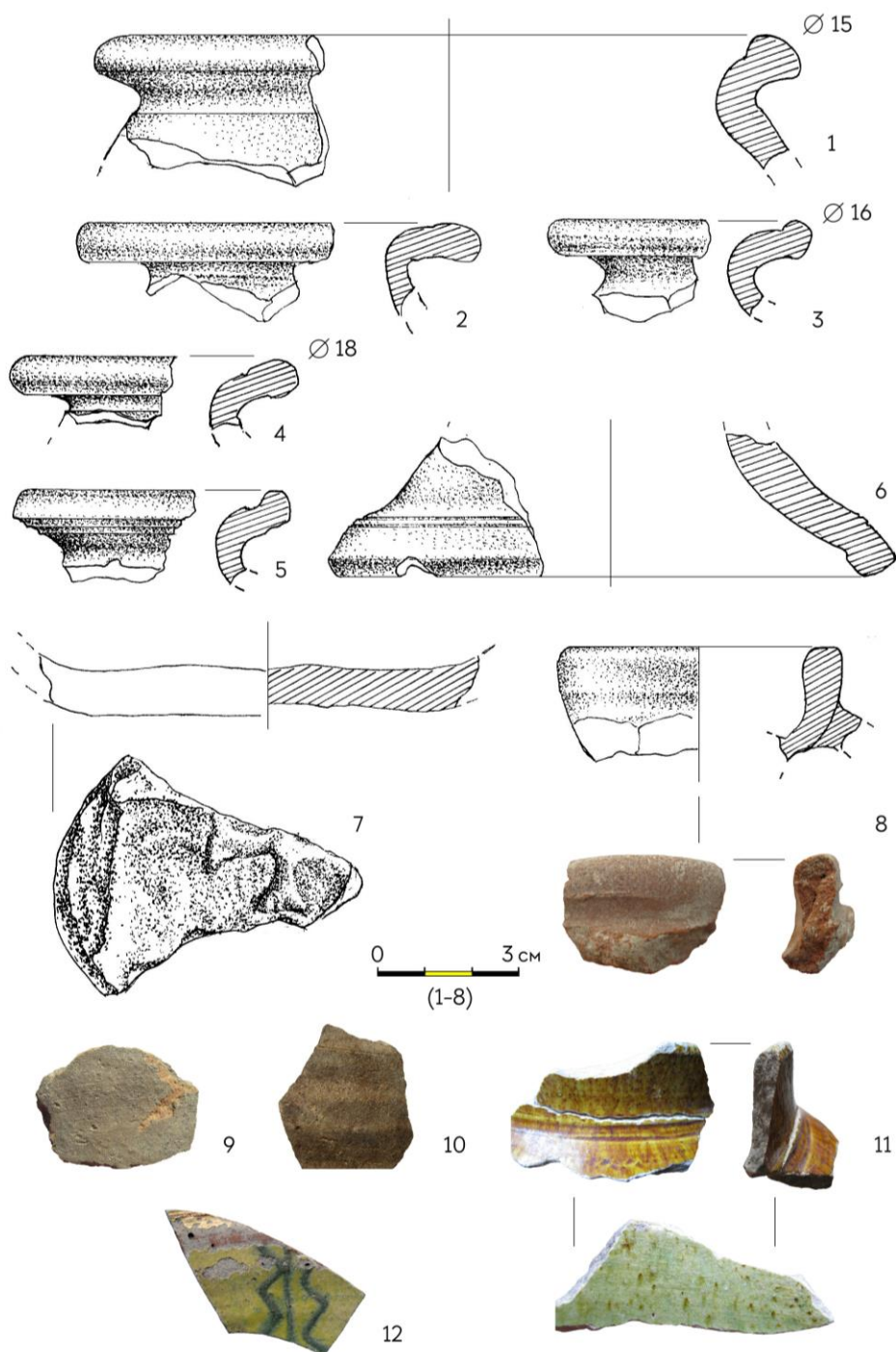


Рис. 21. Костел Івана Хрестителя. Ділянка при північній стіні молитовного залу. Фрагменти керамічного посуду кінця XIII – початку XIV ст. (1–10) та першої половини XVII ст. (11–12). Технічні прийоми обробки поверхні виробів: 9 – легке «задимлення»; 10 – декорування ангобом; 11 – внутрішня та зовнішня поверхні полив'яного горщика; 12 – внутрішня поверхня полив'яної тарілки

Fig. 21. Church of John the Baptist. The area near the north wall of the prayer hall. Fragments of ceramic ware from the late 13<sup>th</sup> – to the beginning of the 14<sup>th</sup> centuries (1–10) and the first half of the 17<sup>th</sup> century (11–12). Techniques of the processing of the surface of products: 9 – light «smoke»; 10 – engobe decoration; 11 – inner and outer surfaces of a glazed pot; 12 – inner surface of a glazed plate



Водночас слід враховувати й морфологічні особливості досліджуваного начиння. Проте через значну фрагментарність матеріалу відомості як про загальні обриси посудин, так і їхні окремі конструктивні елементи є вкрай обмежені. З огляду на це, можемо аналізувати лише форму горловини і верхньої ділянки плічок. Отож для всіх горщиків притаманна низька горловина заввишки 10 мм (7 одиниць), 13 мм (6 одиниць), 15 мм (2 одиниць), 20 мм (3 одиниць). За цього шийка (перехід від відігнутої назовні ділянки вінець до плічок) нечітко виражена заввишки всього 2–5 мм; в окремих випадках одразу під відігнутими вінцями формувалися плічка. Останні переважно високо підняті, сильно опуклі, максимальний діаметр яких припадає на верхню третину посудини. Ці морфологічні особливості є наслідком процесу розвитку форм горщиків, моделі яких виникли ще в середині XII ст. і стали панівними у другій половині XII та першій половині XIII ст. – це низька і дуже низька дугасто вигнута та добре профільована шийка, яка плавно переходила у високі і дуже високі сильно та дуже сильно опуклі плічка (часто майже горизонтально сформовані). Натомість у розглядуваній колекції ці ж параметральні показники втратили свою «класичну» чіткість, а моделі горщиків відображають наче її спотворене наслідування.

Відмінність від «домонгольської» традиції помітна й у способі профілювання вінець. Так, прикметною рисою горщиків є панування однієї моделі вінець, а саме валикової (21 одиниць). Інший спосіб формування горловини простежено лише у двох посудин: це були вінця дугасто вигнуті на зовні, край одного з них просто заокруглений (рис. 20, 4), у іншого – потоншений, заглажений і заокруглений (рис. 22, 4). Валикові вінця, особливо зразки з глибоко підрізаною закраїнкою під накривку (рис. 22, 2, 5; рис. 23, 1), здавалося б наближають ці посудини до продукції домонгольського гончарства. Однак у процесі ретельного обстеження проявляються суттєві відмінності як у способі конструювання валика, так і в його обрисах. Отож валик вінець формувався не завдяки загортанню глиняного тіста валиком досередини, що само по собі утворювало закраїнку, необхідну для опертя накривки. Навпаки, ми бачимо під різним кутом відігнуті назовні вінця, край яких (без загортання досередини) лише імітував старі форми. Це досягалось простими прийомами, насамперед потовщенням чи потоншенням самого краю вінець із подальшим загладженням внутрішньої поверхні, де вістря (здебільшого поверхнево, а часом і глибше) накресливали закраїнку. За цього «псевдовалик» міг мати заокруглену (рис. 20, 1, 3; рис. 22, 3, 6; 23, 4–5), косо сплющену назовні (рис. 20, 2; 22, 5) або горизонтально (подібну до грані) поверхню (рис. 22, 6). Прикметними натомість є вінця з деформованим «псевдоваликом» (рис. 21, 1, 3, 5). У деяких зразків валик на внутрішній поверхні є максимально плаский, а закраїна, лише прокреслена вістря, зміщена вниз по шийці (рис. 21, 2, 4; рис. 22, 1). Подібні моделі є перехідними для тих форм вінець, які розвинулися впродовж першої половини XIV ст.

Окрім того, варто зауважити, що у розглядуваній збірці присутні вісім фрагментів товстостінного посуду, виконаного з глиняного тіста Б, ліпленого і лише обточеного на гончарному крузі (рис. 17, 4). Начиння випалене як у редуکتивній (3 одиниць), так і в окислювальній (5 одиниць) атмосферах. Подібні горщики широко відомі (як «архаїчні») у межах фортеці Тустань, де вони репрезентують найдавніший будівельний горизонт, а саме другої половини XIII ст. Проте враховуючи низку факторів, таких як незначний відсоток «архаїчної» кераміки у львівській збірці, більшість виробів сформована на гончарному крузі, домінування вінець валикової моделі і переважання посудин із легко задимленою поверхнею дає підставу датувати кераміку з костелу Івана Хрестителя на кінець XIII ст., а радше самий початок XIV ст. Переконають у цьому стіжкової чи дзвоникоподібної форми накривки, одна з яких виконана з тіста А<sub>3</sub> і випалена у редуکتивній атмосфері на чорний колір (рис. 21, 6), інша – з тіста А<sub>1</sub> і випалена в окислювальному середовищі на світло-коричневий колір (рис. 23, 7). Ця форма, виникнувши у першій половині XIV ст., у наступні століття стала масовою і повсюдною.

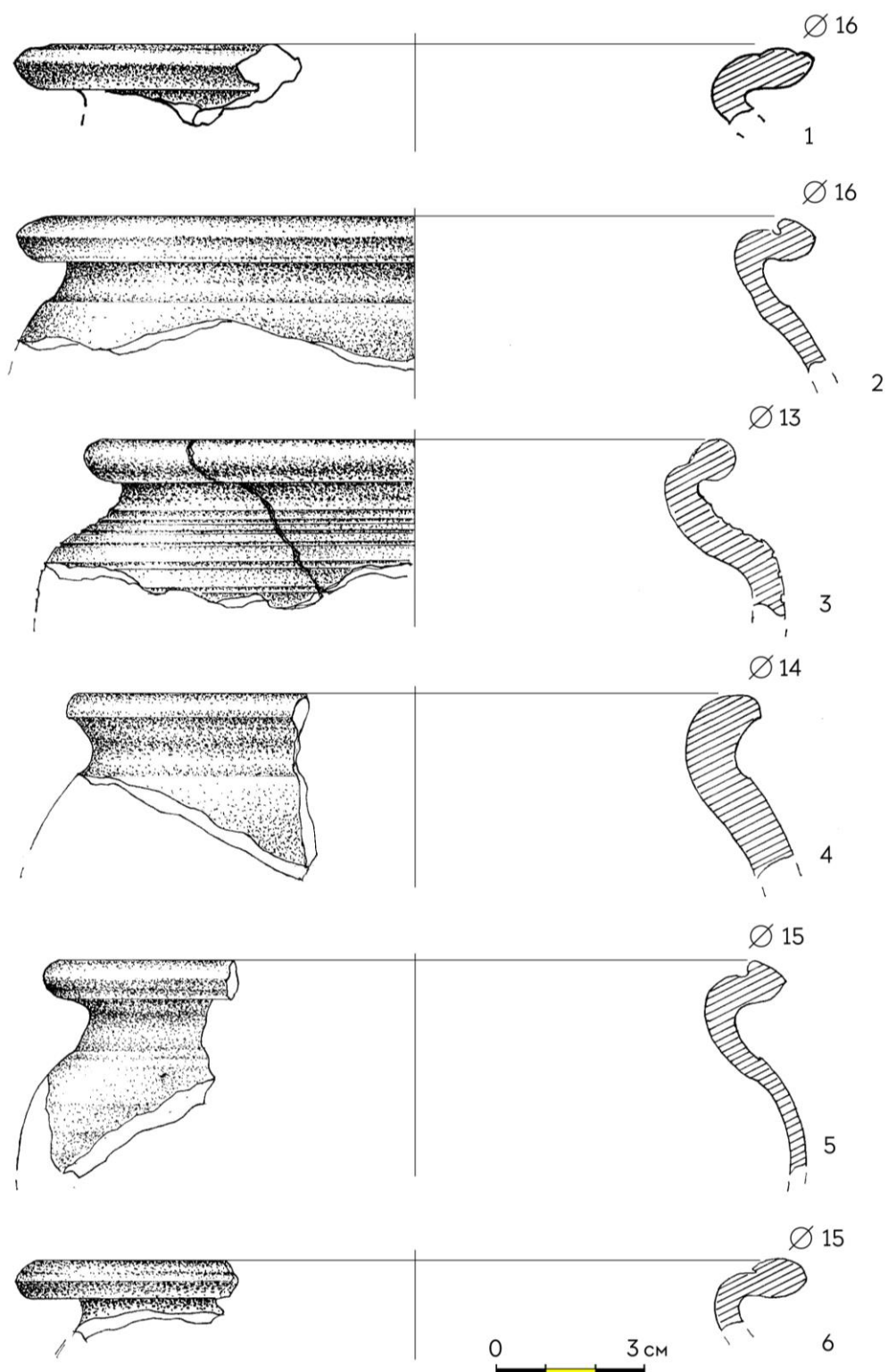


Рис. 22. Фрагменти посуду кінця XIII – початку XIV ст. Заповнення могильної ями поховання 27. Костел Івана Хрестителя

Fig. 22. Fragment of the vessel from the late 13<sup>th</sup> – to the beginning of the 14<sup>th</sup> century. In-fill of the grave pit of the burial 27 of the Church of John the Baptist

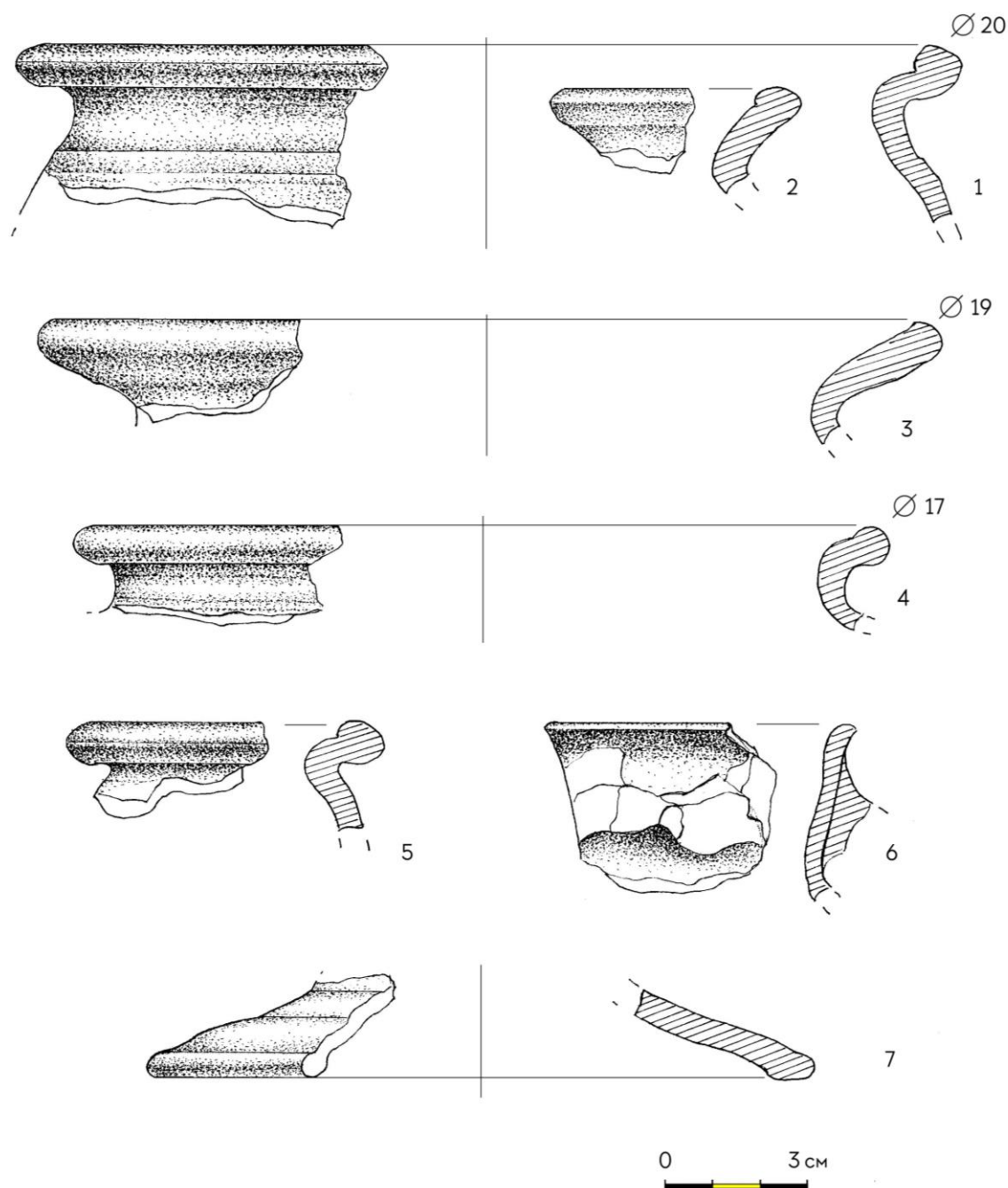


Рис. 23. Фрагменти посуду кінця XIII – початку XIV ст. Ділянка при південній стіні молитовного залу. Костел Святого Івана Хрестителя

Fig. 23. Fragment of the vessel from the late 13<sup>th</sup> – to the beginning of the 14<sup>th</sup> century. The area near the south wall of the prayer hall. Church of John the Baptist

Серед вже описаних керамічних виробів особливу увагу привертає маленький фрагмент горловини, ототожнений із флягоподібною посудинкою (рис. 21, 8). Артефакт виконаний з тіста А<sub>2</sub> і випалений в окислювальному середовищі на однорідний цегловий колір при одношаровому зламі; зовнішня поверхня слабко задимлена і можливо зі слідами ангобування. Горловина сформована у вигляді чаші з внутрішнім діаметром 50 мм, «дно» якої плавно

переходить у вузьку шийку діаметром 20–22 мм. Під слабо профільованою вертикальною гранню вінець кріпилося вушко, під рештками якого збереглися сліди перепаленої світло-зеленої поливи.

Особливість форми горловини засвідчує, що це було столове начиння, призначене для рідини. Однак, незважаючи на функційне призначення, подібні вироби у керамічних колекціях (як очевидно й у побуті) трапляються вкрай рідко. У цьому контексті варто згадати поодинокі знахідки дзбанів, у яких горловина сформована у вигляді чаші, а шийка є дуже вузькою. Ці вироби, як правило, вкриті жовто-зеленою поливою, а текстура є дуже щільною. Найдавніші зразки подібного начиння відомі з Берестя – один фрагмент, який датується у межах XIII–XIV ст. [Лысенко, 1985, с. 331, рис. 235, 14], та Звенигорода – один фрагмент, виявлений в об'єкті другої половини – кінця XIII ст. [Гупало, 2014, с. 136–137, рис. 30, 6]. Дуже подібний до «львівського» зразок виробу, який знайдено у Північній Польщі в портовому м. Колобжег на Балтійському морі. Репрезентує він випалену на цегловий (червоний) колір кераміку, вкриту ангобом, зеленою чи зелено-оливковою поливою. Цей посуд, на думку авторів розкопок у Колобжегу, потрапив у місто з Фландрії, а саме з майстерень, що активно функціювали у м. Брюгге. Такі ж вироби, але без поливи і ангобу продукували в Аарденбурзі, фландрійському місті, яке на сьогодні знаходиться на території Голландії. У Колобжег це начиння потрапило у другій половині XIII ст. і знаходилося в ужиткуванні до середини XIV ст. Інший екземпляр такого посуду був відкритий у контексті, датованим на другу половину XIV ст. [Rebkowski, 1995, s. 52, tab. IX, 3]. До цього слід додати, що менші посудини, не дзбани, а формою подібні до фляг (із вузькою горловиною-раструбом, роздутим тулубом, із вушком і без) у більшій кількості відомі у пізніший час (XIV–XV ст., XVI ст.) на пам'ятках Чехії і Моравії [Nekuda, Reichertova, 1968, tab. XXVIII; LXXVII]. Найімовірніше й посудинку, знайдену у костелі Івана Хрестителя, також слід вважати західноєвропейським імпортом.

Що ж до часу ужиткування виробів, які складають розглядувану керамічну збірку, то, враховуючи зазначені вище техніко-технологічні і морфологічні риси, вважаємо, що є підстави датувати виявлені уламки глиняного посуду кінцем XIII – початком XIV ст.

Повертаючись до поховань, здійснених у храмі Івана Хрестителя, і проаналізованої кераміки, виявленої в межах цього внутрішньокостельного некрополя, можемо виснувати наступне. Унаслідок копання мольних ям, по-перше, було знищено культурний шар, що передував цьому некрополю. По-друге, під час побудови костелу ця ділянка культурного шару (аргіогі до того замешкана) перетворилася у внутрішній замкнутий простір. Таким чином, сам костел споруджено щонайдавніше на зламі XIII/XIV ст. Водночас не надто інтенсивний культурний шар того часу у внутрішньому просторі костелу, у процесі експлуатації некрополя, був остаточно знищений, а артефакти, які його репрезентували, у подальшому (під час здійснення наступних поховань) постійно переміщувались, циркулюючи на обмеженій площі.

На завершення варто обумовити й присутність у колекції фрагментів виробів зі скла, а також полив'яного посуду. Ці матеріали пов'язані винятково з функціонуванням самого храму і відображають його певні етапи. Незвичним для сакрального об'єкта є присутність побутового полив'яного начиння (7 уламків), що походили від білоглиняних горщиків і червоноглиняної тарілки. Характерною особливістю виробів є поєднання контрастних барв поливи – зеленої та жовто-коричневої (рис. 21, 11–12), а також форми вінець та штампового підполивного декору (рис. 21, 11), притаманних для першої половини XVII ст. Присутність їх у храмі найімовірніше слід розглядати як випадкові знахідки, пов'язані, наприклад, із відбудовою споруди після пожежі 1623 р.

**Авторський внесок.** ІЛ – збір та опрацювання джерел і літератури, характеристика та аналіз результатів археологічних досліджень, датування, написання тексту, підготовка ілюстрацій. ВГ – аналіз артефактів зі скла та керамічного матеріалу, датування, написання тексту, підготовка ілюстрацій.

**Декларація щодо конфлікту інтересів.** Автори заявляють, що в них немає існуючого конфлікту наукових і фінансових інтересів чи особистих вигод, отриманих від третіх осіб, які могли б вплинути на дослідження, результати яких наведено в цій статті.

#### ЛІТЕРАТУРА

- Александрович, В. (2014). *Дар Львова. Ч. 1: Мистецтво XIII–XVI ст.* Львів.
- Атлас українських історичних міст / Ukrainian Historic Towns Atlas. Т. 1: Львів / Lviv.* / за наук. ред. М. Капралю. (2014). Київ.
- Багрий, Р. С. (1985). Исследования во Львове. *Археологические открытия 1984 года*, 212.
- Багрий, Р. С. (1987а). Работы Львовской экспедиции. *Археологические открытия 1985 года*, 302.
- Багрий, Р. С. (1987б). Древнерусский город Львов в свете археологических и архитектурных исследований (1975–1985 гг.). *Труды V Международного конгресса славянской археологии, 3(1а): Города, их культурные и торговые связи.* Москва, 20–24.
- Багрий, Р. С. (1990). Львов. В А. П. Черныш (отв. ред.). *Археология Прикарпатья, Волыни и Закарпатья (раннеславянский и древнерусский периоды).* Киев: Наукова думка, 116–119.
- Багрий, Р. С. (1985а). Звіт про роботу Львівської міської археологічної експедиції у 1984 р. В Звіт про археологічні дослідження у 1984 р. Львів. Науковий архів Інституту археології НАН України. Київ. Ф. 64. Спр. 1984/115.
- Багрий, Р. С. (1985б). Археологічні дослідження в приміщенні храму. *Тези доповідей VI-ої Подільської історико-краєзнавчої конференції, присвяченої 40-річчю Перемоги Радянського народу у Великій Вітчизняній війні, 21–23 трав. 1985 р. Секція археології.* Кам'янець-Подільський, 65.
- Багрий, Р. С. (1988). Звіт про роботу Львівської міської археологічної експедиції у 1985 р. Львів. Науковий архів Інституту археології НАН України. Київ. Ф. 64. Спр. 1985/154.
- Бандрівський, М. (2012). До проблеми локалізації «МЕГАЛЄ ЕККЛЄЗІЯ» руських князів у Львові. *Матеріали і дослідження з археології Прикарпаття і Волині*, 16, 216–238.
- Бевз, М., Телеп, Д. (1996). Найстаріший вид Львова, опублікований у Кельні. *Галицька брама, 15 (Травень)*, 10–11.
- Боровський, Я. Є. (1994). За прадавнім звичаєм. *Старожитності Русі-України: зб. наук. праць.* Київ, 103–108.
- Бѣньковскій, Ив. (1896). *Смерть, погребеніе и загробная жизнь по понятіямъ и вѣрованію народа.* Кіевъ.
- Войтович, Л. (2006). Хроніка подій: війни, епідемії, пожежі. *Історія Львова. Т. 1: (1256–1772).* Львів, 103–109.
- Вуйцик, В. С. (1991). *Державний історико-архітектурний заповідник у Львові.* Видання друге, доповнене. Львів: «Каменярь».
- Гнатюк, В. (1912). Похоронні звичаї й обряди. *Етнографічний збірник*, 31–32, 131–424.
- Гупало, В. (2014). *Звенигород і Звенигородська земля у XI–XIII століттях (соціоісторична реконструкція).* Львів.
- Гупало, В. (2020). Кераміка Тустані: впровадження до проблеми датування. *Фортеця*, 4, 40–56.
- Гупало, В. (2022). *Бернардинський монастир у Дубні та фунеральна культура волинської шляхти у XVII – першій половині XIX століття.* Львів: Простір-М.
- Дашкевич, Я. (2016). Символіка просвітлого хреста. В Л. Моравська, І. Сковчиляс (упоряд.), *Україна на перехресті світів: релігієзнавчі й соціокультурні студії.* Львів, 43–50.
- Долинська, М., Капраль, М. (2014). Процес локації міста Львова на маґдебурзькому праві у XIII–XIV ст. В М. Капраль (ред.), *Атлас українських історичних міст / Ukrainian Historic Towns Atlas. Т. 1: Львів / Lviv.* Київ, 21–25.
- Долинська, М., Капраль, М., Фелонюк, А. (2014). Розвиток міста [Львова] у пізньому середньовіччі та ранньомодерний час (простір і мешканці). В М. Капраль (ред.), *Атлас українських історичних міст / Ukrainian Historic Towns Atlas. Т. 1: Львів / Lviv.* Київ, 26–43.

- Капраль, М. (2003). *Національні громади Львова XVI–XVIII ст. (соціально-правові взаємини)*. Львів.
- Козубська, О. (2007). Львівська легенда княгині Констанції. *Княжа доба: історія і культура*, 1, 100–105.
- Кос, Г. (1992). Храм Іоана Хрестителя у Львові. *Історія релігії в Україні. Тези повідомлень II круглого столу (Львів, 4–5 травня 1992 р.)*. Київ; Львів, 34–36.
- Кос, Г., Харамбура, С. (2017). Думки з приводу нової історико-архітектурної праці: Замість рецензії *Архітектура Львова. Час і стилі XIII–XXI ст.* / упорядник і науковий редактор Ю. О. Бірюльов. Львів: Центр Європи, 2008. *Народознавчі зошити*, 4(136), 988–994.
- Крип'якевич, І. П. (1991). *Історичні проходи по Львові*. Львів: Каменяр.
- Кузьмин, Р. (2021). Орден домініканців на землях Галицько-Волинського князівства (Руського королівства) (на прикладі Львова XIII–XIV ст.): між легендою та історією. *Наукові записки ВДПУ імені Михайла Коцюбинського. Серія: Історія*, 37, 9–16.
- Лысенко, П. Ф. (1985). *Берестье*. Минск.
- Львів на старих фотографіях. Храми міста. (2020). *Ethnogenesis.UA*. Дата звернення – 18 серпня 2024. URL: <http://surl.li/legbhl>
- Малевская, М. В. (1978). Отчет о работе Львовского отряда архитектурноархеологической экспедиции 1977 года. Науковий архів Інституту археології НАН України. Київ. Ф. 64. Спр. 1977/88.
- Малевская, М. В., Иоаннисян, О. М., Могитич, И. Р., Бучко, Р. В. (1978). Исследования памятников архитектуры в Львове и Львовской области. *Археологические открытия 1977 года*, 352–353.
- Мельник, О. (2015). Дослідження некрополя Софії Київської у 1935–1936 рр. *Болховітіновський щорічник*, 14–35.
- Могитич, І. (1997). Сторінки архітектури Галичини і Волині XII–XIV ст. *Вісник інституту «Укрзахідпроектреставрація»*, 8, 3–20.
- Могитич, І. Р., Могитич, Р. І. (1990). Особливості техніки мурування і архітектурних форм Галицько-Волинського зодчества (X–XIV). *Археологія*, 4, 56–68.
- Музей давніх пам'яток Львова. *Центр міської історії*, id. 196. Дата звернення – 18 серпня 2024. URL: <https://uma.lvivcenter.org/uk/photos/196>
- Науковий архів відділу археології Інституту українознавства ім. І. Крип'якевича НАН України (НА ВА ІУ НАНУ). Матеріали Р. Багрія.
- Осипян, А. Л. (2011). Транзитная торговля и формирование сети армянских колоний на юге Восточной Европы во второй половине XIII–XIV веках. *Исследования по арменистике в Украине*, 3, 47–55.
- Панова, Т. Д. (2004). *Царство смерти. Погребальный обряд средневековой Руси XI–XVI веков*. Москва: Радуница.
- Пивоваров, С. (2012). Нумізматичні матеріали з розкопок на території лужанської церкви Вознесіння Господнього. *Питання стародавньої та середньовічної історії, археології й етнології*, 1, 34–59.
- Ружицкий, Э. И. Неопубликованный документ XIV века по истории армянской колонии во Львове. *Вестник общественных наук Академии наук Армянской ССР*, 2, 106–108.
- Стоянова, Г. Н. (2008). Тема дороги в похоронном ритуале (на материалах славянского населения Южной Бессарабии). *Наукові праці Миколаївського державного гуманітарного університету ім. Петра Могили комплексу «Києво-Могилянська академія»*. Серія: *Історичні науки*, 96(83), 146–148.
- Харчук, Х. (2012). Перші замські цвинтарі у Львові: виникнення, розвиток і занепад (друга половина XVII – початок XX ст.). *Записки Львівської національної наукової бібліотеки України імені В. Стефаника*, 4(20), 598–612.
- Хмільовський, М. (2014). «Домініканська легенда» про початки монастиря проповідників у Львові (до питання про розташування княжого двору Лева Даниловича). *Історія релігії в Україні: науковий щорічник*, 1, 55–69.
- Храм Святого Івана Хрестителя (Львів). Дата звернення – 20 серпня 2024. URL: <http://surl.li/mehqmt>

Центральний державний історичний архів України у Львові. Ф. 131 (Колекція грамот на пергаменті). Оп. 1. Спр. 6. 1 арк.

Центральний державний історичний архів України у Львові. Ф. 131 (Колекція грамот на пергаменті). Оп. 1. Спр. 9. 1 арк. Швець, В. (1996). Архітектурні дослідження храму Івана Хрестителя у Львові. *Галицька брама, 12 (Лютий)*, 15–16.

AGZ: *Akta grodzkie i ziemskie z czasów Rzeczypospolitej Polskiej: z archiwum tak zwanego bernardyńskiego we Lwowie w skutek fundacyi śp. Alexandra hr. Stadnickiego*, 2. (1870). Lwów.

AGZ: *Akta grodzkie i ziemskie z czasów Rzeczypospolitej Polskiej : z archiwum tak zwanego bernardyńskiego we Lwowie w skutek fundacyi śp. Alexandra hr. Stadnickiego*, 3. (1872). Lwów.

Andrzejewska, A. (2016). Szklane pucharki dzwonowate z kościoła parafijalnego na Kujawach. *Archeologia et Pomerania*. Łódź, 305–310.

Bienia, M., Szabaciuk, A. (2013). Badania archeologiczne na terenie cerkwi pw. Św. Jerzego i Wniebowzięcia NMP w Wisznicach. W E. Banasiewicz-Szykuła (red.), *Kościół, cerkwie i klasztory Lubelszczyzny w świetle badań archeologicznych*. Lublin, 84–97.

Cędrowski, R. (2013). Badania archeologiczne przeprowadzone w cerkwi pw. Trzech Króli w Korczminie. W E. Banasiewicz-Szykuła (red.), *Kościół, cerkwie i klasztory Lubelszczyzny w świetle badań archeologicznych*. Lublin, 155–161.

Ciepiela, S. (1966). Pucharki dzwonowate w Polsce od końca XVI w. do końca XVII wieku. *Szkło i ceramika*, 17(9), 248–253.

Fürzova, K., Janovičková, M. (1986). Stredoveké sklo v ybierkach archeologického Ústavu SNM. *Zborník Slovenského Národového Múzea, 80 (Historia)*, 26, 181–213.

Gołub, S. (2013). Kościół pw. Wniebowzięcia Najświętszej Marii Panny w Kraśniku – wyniki badań archeologicznych. W E. Banasiewicz-Szykuła (red.), *Kościół, cerkwie i klasztory Lubelszczyzny w świetle badań archeologicznych*. Lublin, 11–34.

Gołub, S. (2013). Polsko-ukraiński projekt badań cerkwi Bogurodzicy wybudowanej w Chełmie przez Daniela Romanowicza w XIII wieku. Wstępne wyniki badań. *Rocznik Chełmski*, 17, 293–306.

Grochecki, K. (2014). Przykłady odkryć z lubelskich kościołów i klasztorów przedmiotów związanych ze sferą sakralną. Konteksty. *Наукові студії: Збірник наукових праць / Історико-краєзнавчий музей м. Винники, Інститут археології Жешівського університету, 7: Культурні та поховальні пам'ятки у Вісло-Дніпровському регіоні: проблеми інтерпретації*, 432–448.

Hupało, V., Myśka, R. (2024). Śedniowieczna studnia skalnej twierdzy Tustań. *Późne średniowiecze w Karpatach*. Krosno, 337–374.

Kopicki, E. (1995). *Ilustrowany skorowidz pieniędzy polskich i z Polską związanych, 1*. Warszawa: Polskie Towarzystwo Numizmatyczne Zarząd Główny.

Kopicki, E. (2007). *Monety Zygmunta III Wazy*. Wydanie I. Szczecin: «Nefryt».

Kruppé, J. (1961). *Studia nad ceramiką XIV wieku ze starego miasta w Warszawie*. Wrocław; Warszawa; Kraków.

Kutyłowska, I. (1999). Późnośredniowieczne i nowożytne szkła odkryte w kaplicy św. Trójcy w Lublinie. *Acta universitatis Nicolai Copernici. Archeologia*, 27, 133–144.

Majorek, M., Grupa, D., Nowak, M. (2018). Wyroby szklane z badań archeologicznych w Płonkowie. *Historia kościoła św. Oswalda w Płonkowie: w 2 tomach. Płonków. (T. II)*, 155–166.

Miechowicz, Ł. (2019). «Obol zmarłych» w średniowiecznej i nowożytnej Europie Wschodniej. *Wiadomości Numizmatyczne*, 63(207), 35–62.

Mitrus, E. (2012). Wyniki badań archeologicznych relikwów kościoła oo. Bonifratrów na Placu Litewskim w Lublinie. W E. Banasiewicz-Szykuła (red.), *Kościół i klasztory Lublina w świetle badań archeologicznych*. Lublin, 173–193.

Nekuda, V., Reichertova, K. (1968). *Středověká keramika v Čechách a na Moravě*. Brno.

Niedźwiadek, R. (2013). Zespół sakralny w Końskowoli. W E. Banasiewicz-Szykuła (red.), *Kościół, cerkwie i klasztory Lubelszczyzny w świetle badań archeologicznych*. Lublin, 41–74.

Olczak, J. (1978). Analizy naczyń szklanych. *Materiały sprawozdawcze z badań zespołu pobenedyktyńskiego w Mogilnie. Seria B, 52(1)*, 130–155.

Ostrowski, J. (2011). Kościół p.w. Sw. Jana Chrzciciela. *Materiały do dziejów sztuki sakralnej na ziemiach wschodnich dawnej Rzeczypospolitej. Część I. Kościoły i klasztory rzymskokatolickie dawnego województwa Ruskiego, 19*. Kraków, 13–34.

Prusicka-Końcon, E. (2000). Szklane pucharki dzwonowate z Zamościa od końca XVI wieku do końca XVII wieku. *Archeologia Polski środkowowschodniej, V*. Lublin, 230–239.

Rębkowski, M. (1995). *Średniowieczna ceramika miasta lokacyjnego w Kołobrzegu*. Kołobrzeg.

Rubnikowicz, M. (1996). Średniowieczne i nowożytne szkło ze stanowiska Collegium Gostomianum. *Sandomierz badania 1969–1973. Wzgórze Collegium Gostomianum: w 2 tomach. (T. 2)*. Warszawa, 423–456.

Stopka, K. (1984). Kościół ormiański na Rusi w wiekach średnich. *Nasza przeszłość, 62*, 27–95.

Witkowski, A., Koman, W. (2013a). Katedra w Zamościu. Najciekawsze wyniki dotychczasowych prac archeologicznych. W E. Banasiewicz-Szykuła (red.), *Kościół, cerkwie i klasztory Lubelszczyzny w świetle badań archeologicznych*. Lublin, 187–193.

Witkowski, A., Koman, W. (2013b). Klasztor i kościół Bazylianów w Zamościu w świetle dotychczasowych badań archeologicznych. W E. Banasiewicz-Szykuła (red.), *Kościół, cerkwie i klasztory Lubelszczyzny w świetle badań archeologicznych*. Lublin, 172–180.

Ziółkowska, G., Ziółkowski, M. (2017). Wyniki badań archeologicznych przeprowadzonych przy kościele pw. św. Barbary w Sołku, gm. Opoczno, woj. Łódzkie. *Piotrkowskie zeszyty historyczne, 18(1)*, 147–162.

Հարությունյան, Ա. (2021). Տարբի վանքապատկան Աղանձ գյուղը և նորահայտ եկեղեցու վիճագրերը. *Բանբեր Մասնաշարժի, 31*, 151–170.

## REFERENCES

Aleksandrovych, V. (2014). *Dar Lvova. Vol. 1: Mystetstvo XIII–XVI st.* Lviv (in Ukrainian).

*Ukrainian Historic Towns Atlas, 1: Lviv*. M. Kapral (Ed.). (2014). Kyiv. (in Ukrainian).

Bagrij, R. S. (1985). Issledovaniya vo L'vove. *Arheologicheskie otkrytiya 1984 goda*, 212. (in Russian).

Bagrij, R. S. (1987a). Raboty L'vovskoj jekspedicii. *Arheologicheskie otkrytiya 1985 goda*, 302. (in Russian).

Bagrij, R. S. (1987b). Drevnerusskij gorod L'vov v svete arheologicheskikh i arhitekturnyh issledovaniy (1975–1985 gg.). *Trudy V Mezhdunarodnogo kongressa slavyanskoj arheologii, 3(1a): Goroda, ih kul'turnye i trgovye svyazi*. Moskva, 20–24. (in Russian).

Bagrij, R. S. (1990). L'vov. In: A. P. Chernysh (Ed.), *Arheologija Prikarpat'ja, Volyni i Zakarpat'ja (ranneslavjanskij i drevnerusskij periody)*. Kiev: Naukova dumka, 116–119. (in Russian).

Bahrii, R. S. (1985a). Zvit pro robotu Lvivskoi miskoi arkheolohichnoi ekspedytsii u 1984 r. V *Zvit pro arkheolohichni doslidzhennia u 1984 r.* Lviv. Naukovyi arkhiv Instytutu arkheolohii NAN Ukrainy. Kyiv. F. 64. Spr. 1984/115. (in Ukrainian).

Bahrii R. S. (1985b). Arkheolohichni doslidzhennia v prymishchenni khramu. *Tezy dopovidei VI-oi Podil'skoi istoryko-kraieznavchoi konferentsii, prysviachenoi 40-richchiu Peremohy Radianskoho narodu u Velykii Vitchyzniani viini, 21–23 trav. 1985 r. Sektsiia arkheolohii*. Kam'ianets-Podil'skyi, 65. (in Ukrainian).

Bahrii, R. S. (1988). Zvit pro robotu Lvivskoi miskoi arkheolohichnoi ekspedytsii u 1985 r. Lviv. Naukovyi arkhiv Instytutu arkheolohii NAN Ukrainy. Kyiv. F. 64. Spr. 1985/154 (in Ukrainian).

Bandrivskiy, M. (2012). Do problemy lokalizatsii «МЕHALIE EKKLIEZIIA» ruskikh kniaziv u Lvovi. *Materiały i doslidzhennia z arkheolohii Prykarpattia i Volyni*, 16, 216–238. (in Ukrainian).

Bevz, M., & Telep, D. (1996). Naistarishyi vyd Lvova, opublikovanyi u Kelni. *Halytska brama, 15 (Traven)*, 10–11. (in Ukrainian).

Borovskiy, Ya. Ye. (1994). Za pradavnim zvychaiem. *Starozhytnosti Rusi-Ukrainy: zb. nauk. prats*. Kyiv, 103–108. (in Ukrainian).

ВѢрѣковскій, Яв. (1896). *Smert, pohrebenie y zahrobnaia zhyzn po poniatiiamъ y verovaniiu naroda*. Kyiv. (in Ukrainian).



- Voitovych, L. (2006). Khronika podii: viiny, epidemii, pozhezhi. *Istoriia Lvova. Vol. 1: (1256–1772)*. Lviv, 103–109. (in Ukrainian).
- Vuitsyk, V. S. (1991). *Derzhavnyi istoryko-arkhitekturnyi zapovidnyk u Lvovi*. Vydannia druhe, dopovnene. Lviv: «Kameniar». (in Ukrainian).
- Hnatiuk, V. (1912). Pokhoronni zvychai y obriady. *Etnografichnyi zbirnyk*, 31–32, 131–424. (in Ukrainian).
- Hupalo, V. (2014). *Zvenyhorod i Zvenyhorodska zemlia u XI–XIII stolittiah (sotsioistorychna rekonstruktsiia)*. Lviv. (in Ukrainian).
- Hupalo, V. (2020). Keramika Tustani: vprovadzhennia do problemy datuvannia. *Fortetsia*, 4, 40–56. (in Ukrainian).
- Hupalo, V. (2022). *Bernardynskiy monastyr u Dubni ta funeralna kultura volynskoi shliakhty u XVII – pershii polovyni XIX stolittia*. Lviv: Prostir-M. (in Ukrainian).
- Dashkevych, Ya. (2016). Symvolika prosvitloho khresta. In L. Moravska, I. Skochylias (Comp.), *Ukraina na perekhresti svitiv: relihiieznavchi y sotsiokulturni studii*. Lviv, 43–50. (in Ukrainian).
- Dolynska, M., & Kapral, M. (2014). Protses lokatsii mista Lvova na magdeburzkomu pravi u XIII–XIV st. In M. Kapral (Ed.), *Ukrainian Historic Towns Atlas. Vol. 1: Lviv*. Kyiv, 21–25. (in Ukrainian).
- Dolynska, M., Kapral, M., & Feloniuk, A. (2014). Rozvytok mista [Lvova] u piznomu serednovichchi ta rannomodernyi chas (prostir i meshkantsi). In M. Kapral (Ed.), *Ukrainian Historic Towns Atlas. Vol. 1: Lviv*. Kyiv, 26–43. (in Ukrainian).
- Kapral, M. (2003). *Natsionalni hromady Lvova XVI–XVIII st. (sotsialno-pravovi vzaiemyny)*. Lviv. (in Ukrainian).
- Kozubska, O. (2007). Lvivska lehenda kniahyni Konstantsii. *Kniazha doba: istoriia i kultura*, 1, 100–105. (in Ukrainian).
- Kos, H. (1992). Khram Ioana Khrestytelia u Lvovi. *Istoriia religii v Ukraini. Tezy povidomlen II kruhloho stolu (Lviv, 4–5 travnia 1992 r.)*. Kyiv; Lviv, 34–36. (in Ukrainian).
- Kos, H., & Kharambura, S. (2017). Dumky z pryvodu novoi istoryko-arkhitekturnoi pratsi: Zamist retsenzii Arkhitektura Lvova. Chas i styli XIII–XXI st. uporiadnyk i naukovyi redaktor Yu. O. Biriulov. Lviv: Tsentr Yevropy, 2008. *Narodoznavchi zoshyty*, 4(136), 988–994. (in Ukrainian).
- Kryp'iakevych, I. P. (1991). *Istorychni prokhody po Lvovi*. Lviv: Kameniar. (in Ukrainian).
- Kuzmyn, R. (2021). Orden dominikantsiv na zemliakh Halytsko-Volynskoho kniazivstva (Ruskoho korolivstva) (na prykladi Lvova XIII–XIV st.): mizh lehendoiu ta istoriieiu. *Naukovi zapysky VDPV imeni Mykhaila Kotsiubynskoho. Serii: Istoriia*, 37, 9–16. (in Ukrainian).
- Lysenko, P. F. (1985). *Berest'e*. Minsk (in Russian).
- Lviv na starykh fotohrafiiakh. Khramy mista. (2020). *Ethnogenesis.UA*. Retrived August 18, 2024, from <http://surl.li/legbhl> (in Ukrainian).
- Malevskaia, M. V. (1978). Otchet o rabote L'vovskogo otrjada arhitekturno-arheologicheskoy jekspedicii 1977 goda. Naukovyi arkhiv Instytutu arkheolohii NAN Ukrainy. Kyiv. F. 64. Spr. 1977/88. (in Russian).
- Malevskaia, M. V., Ioannisjan, O. M., Mogitich, I. R., & Buchko, R. V. (1978). Issledovaniia pamjatnikov arhitektury v L'vove i L'vovskoj oblasti. *Arheologicheskie otkrytija 1977 goda*, 352–353. (in Russian).
- Melnyk, O. (2015). Doslidzhennia nekropolia Sofii Kyivskoi u 1935–1936 rr. *Bolkhovitinovskiy shchorichnyk*, 14–35. (in Ukrainian).
- Mohytych, I. (1997). Storinky arhitektury Halychyny i Volyni XII–XIV st. *Visnyk instytutu «Ukrzakhidproektrestavratsiia»*, 8, 3–20. (in Ukrainian).
- Mohytych, I. R., & Mohytych, R. I. (1990). Osoblyvosti tekhniki muruvannia i arhitekturnykh form Halytsko-Volynskoho zodchestva (X–XIV). *Arkheolohiia*, 4, 56–68. (in Ukrainian).
- Muzei davnikh pam'iatok Lvova. Tsentr miskoi istorii, id. 196. Retrived August 18, 2024, from <https://uma.lvivcenter.org/uk/photos/196> (in Ukrainian).
- Naukovyi arkhiv viddilu arkheolohii Instytutu ukrainoznavstva im. I. Kryp'iakevycha NAN Ukrainy (NA VA IU NANU). Materialy R. Bahriia. (in Ukrainian).

- Osipjan, A. L. (2011). Tranzitnaja trgovlja i formirovanie seti armjanskih kolonij na juge Vostočnoj Evropy vo vtoroj polovine XIII–XIV vekah. *Issledovanija po armenistike v Ukraine*, 3, 47–55. (in Russian).
- Panova, T. D. (2004). *Carstvo smerti. Pogrebal'nyj obrjad srednevekovoj Rusi XI–XVI vekov*. Moskva: Radunica. (in Russian).
- Pyvovarov, S. (2012). Numizmatychni materialy z rozkopok na terytorii luzhanskoj tserkvy Voznesinnia Hospodnoho. *Pytannia starodavnoi ta serednovichnoi istorii, arkhelohii y etnolohii*, 1, 34–59. (in Ukrainian).
- Ruzhickij, Je. I. Neopublikovannyj dokument XIV veka po istorii armjanskoj kolonii vo L'vove. *Vestnik obshhestvennyh nauk Akademii nauk Armjanskoj SSR*, 2, 106–108. (in Russian).
- Stoianova, H. N. (2008). Tema dorohy v pokhoronnom rytuale (na materyalakh slavianskoho naselenyia Yuzhnoi Bessarabyi). *Naukovi pratsi Mykolaivskoho derzhavnogo humanitarnoho universytetu im. Petra Mohyly kompleksu «Kyievo-Mohylianska akademiia»*. Serii: *Istorychni nauky*, 96(83), 146–148. (in Ukrainian).
- Kharchuk, Kh. (2012). Pershi zamiski tsvyntari u Lvovi: vynyknennia, rozvytok i zanepad (druha polovyna XVII – pochatok XX st.). *Zapysky Lvivskoi natsionalnoi naukovoï biblioteki Ukrainy imeni V. Stefanyka*, 4(20), 598–612. (in Ukrainian).
- Khmilovskiy, M. (2014). «Dominikanska lehenda» pro pochatky monastyria propovidnykiv u Lvovi (do pytannia pro roztashuvannia kniazhoho dvoru Leva Danylovycha). *Istoriia religii v Ukraini: naukovyi shchorichnyk*, 1, 55–69. (in Ukrainian).
- Khram Sviatoho Ivana Khrestytelia (Lviv). Retrived August 20, 2024, from <http://surl.li/mehqmt> (in Ukrainian).
- Tsentralnyi derzhavnyi istorychnyi arkhiv Ukrainy u Lviv (TsDIALU). F. 131 (Kolektsiia hramot na perhamenti). Op. 1. Spr. 6. 1 ark. (in Ukrainian).
- Tsentralnyi derzhavnyi istorychnyi arkhiv Ukrainy u Lviv (TsDIALU). F. 131 (Kolektsiia hramot na perhamenti). Op. 1. Spr. 9. 1 ark. (in Ukrainian).
- Shvets, V. (1996). Arkhitekturni doslidzhennia khramu Ivana Khrestytelia u Lvovi. *Halytska brama*, 12 (Liutyi), 15–16. (in Ukrainian).
- AGZ: *Akta grodzkie i ziemskie z czasów Rzeczypospolitej Polskiej: z archiwum tak zwanego bernardyńskiego we Lwowie w skutek fundacyi śp. Alexandra hr. Stadnickiego*, 2. (1870). Lwów. (in Polish).
- AGZ: *Akta grodzkie i ziemskie z czasów Rzeczypospolitej Polskiej : z archiwum tak zwanego bernardyńskiego we Lwowie w skutek fundacyi śp. Alexandra hr. Stadnickiego*, 3. (1872). Lwów. (in Polish).
- Andrzejewska, A. (2016). Szklane pucharki dzwonowate z kościoła parafijalnego na Kujawach. *Archeologia et Pomerania*. Łódź, 305–310. (in Polish).
- Bienia, M., & Szabaciuk, A. (2013). Badania archeologiczne na terenie cerkwi pw. Św. Jerzego i Wniebowzięcia NMP w Wisznicach. In E. Banasiewicz-Szykuła (Ed.), *Kościół, cerkwie i klasztory Lubelszczyzny w świetle badań archeologicznych*. Lublin, 84–97. (in Polish).
- Cędrowski, R. (2013). Badania archeologiczne przeprowadzone w cerkwi pw. Trzech Króli w Korczminie. In E. Banasiewicz-Szykuła (Ed.), *Kościół, cerkwie i klasztory Lubelszczyzny w świetle badań archeologicznych*. Lublin, 155–161. (in Polish).
- Ciepiela, S. (1966). Pucharki dzwonowate w Polsce od końca XVI w. do końca XVII wieku. *Szkło i ceramika*, 17(9), 248–253. (in Polish).
- Fürzova, K., & Janovičková, M. (1986). Stredoveké sklo v ybierkach archeologického Ústavu SNM. *Zbornik Slovenského Národového Múzea*, 80 (Historia), 26, 181–213. (in Polish).
- Gołub, S. (2013). Kościół pw. Wniebowzięcia Najświętszej Marii Panny w Kraśniku – wyniki badań archeologicznych. In E. Banasiewicz-Szykuła (Ed.), *Kościół, cerkwie i klasztory Lubelszczyzny w świetle badań archeologicznych*. Lublin, 11–34. (in Polish).
- Gołub, S. (2013). Polsko-ukraiński projekt badań cerkwi Bogurodzicy wybudowanej w Chełmie przez Daniela Romanowicza w XIII wieku. Wstępne wyniki badań. *Rocznik Chełmski*, 17, 293–306. (in Polish).
- Grochecki, K. (2014). Przykłady odkryć z lubelskich kościołów i klasztorów przedmiotów związanych ze sferą sakralną. Konteksty. *Naukovi studii: Zbirnyk naukovykh prats. Istoryko-kraieznavchyi muzei m. Vynnyky, Instytut arkhelohii Zheshivskoho universytetu*, 7: *Kultovi ta pokhovalni pam'iatky u Vislo-Dniprovskomu rehioni: problemy interpretatsii*, 432–448. (in Polish & in Ukrainian).

- Hupała, V., & Myśka, R. (2024). Średniowieczna studnia skalnej twierdzy Tustań. *Późne średniowiecze w Karpatach*. Krosno, 337–374. (in Polish).
- Kopicki, E. (1995). *Ilustrowany skorowidz pieniędzy polskich i z Polską związanych, I*. Warszawa: Polskie Towarzystwo Numizmatyczne Zarząd Główny. (in Polish).
- Kopicki, E. (2007). *Monety Zygmunta III Wazy*. Wydanie I. Szczecin: «Nefryt».
- Kruppé, J. (1961). *Studia nad ceramiką XIV wieku ze starego miasta w Warszawie*. Wrocław; Warszawa; Kraków. (in Polish).
- Kutyłowska, I. (1999). Późnośredniowieczne i nowożytnie szkła odkryte w kaplicy św. Trójcy w Lublinie. *Acta universitatis Nicolai Copernici. Archeologia*, 27, 133–144. (in Polish).
- Majorek, M., Grupa, D., & Nowak, M. (2018). Wyroby szklane z badań archeologicznych w Płonkowie. *Historia kościoła św. Oswalda w Płonkowie: w 2 tomach. Płonków. (T. II)*, 155–166. (in Polish).
- Miechowicz, Ł. (2019). «Obol zmarłych» w średniowiecznej i nowożytnej Europie Wschodniej. *Wiadomości Numizmatyczne*, 63(207), 35–62. (in Polish).
- Mitrus, E. (2012). Wyniki badań archeologicznych relikwów kościoła oo. Bonifratrów na Placu Litewskim w Lublinie. In E. Banasiewicz-Szykuła (Ed.), *Kościół i klasztor Lublina w świetle badań archeologicznych*. Lublin, 173–193. (in Polish).
- Nekuda, V., & Reichertova, K. (1968). *Středověká keramika v Čechách a na Moravě*. Brno. (in Czech).
- Niedźwiadek, R. (2013). Zespół sakralny w Końskowoli. In E. Banasiewicz-Szykuła (Ed.), *Kościół, cerkwie i klasztor Lubelszczyzny w świetle badań archeologicznych*. Lublin, 41–74. (in Polish).
- Olczak, J. (1978). Analizy naczyń szklanych. *Materiały sprawozdawcze z badań zespołu pobenedyktynskiego w Mogilnie. Seria B*. 52(1), 130–155. (in Polish).
- Ostrowski, J. (2011). Kościół p.w. Sw. Jana Chrzciciela. *Materiały do dziejów sztuki sakralnej na ziemiach wschodnich dawnej Rzeczypospolitej. Część I. Kościoły i klasztor rzymskokatolickie dawnego województwa Ruskiego*, 19. Kraków, 13–34. (in Polish).
- Prusicka-Kołcon, E. (2000). Szklane pucharki dzwonowate z Zamościa od końca XVI wieku do końca XVII wieku. *Archeologia Polski środkowowschodniej*, V. Lublin, 230–239. (in Polish).
- Rębkowski, M. (1995). *Średniowieczna ceramika miasta likacyjnego w Kołobrzegu*. Kołobrzeg. (in Polish).
- Rubnikowicz, M. (1996). Średniowieczne i nowożytnie szkło ze stanowiska Collegium Gostomianum. *Sandomierz badania 1969–1973. Wzgórze Collegium Gostomianum: w 2 tomach. (T. 2)*. Warszawa, 423–456. (in Polish).
- Stopka, K. (1984). Kościół ormiański na Rusi w wiekach średnich. *Nasza przeszłość*, 62, 27–95. (in Polish).
- Witkowski, A., & Koman, W. (2013). Katedra w Zamościu. Najciekawsze wyniki dotychczasowych prac archeologicznych. In E. Banasiewicz-Szykuła (Ed.), *Kościół, cerkwie i klasztor Lubelszczyzny w świetle badań archeologicznych*. Lublin, 187–193. (in Polish).
- Witkowski, A., & Koman, W. (2013). Klasztor i kościół Bazylianów w Zamościu w świetle dotychczasowych badań archeologicznych. In E. Banasiewicz-Szykuła (Ed.), *Kościół, cerkwie i klasztor Lubelszczyzny w świetle badań archeologicznych*. Lublin, 172–180. (in Polish).
- Ziółkowska, G., & Ziółkowski, M. (2017). Wyniki badań archeologicznych przeprowadzonych przy kościele pw. św. Barbary w Sołku, gm. Opoczno, woj. Łódzkie. *Piotrkowskie zeszyty historyczne*, 18(1), 147–162. (in Polish).
- Harutyunyan A. (2021). Aghandz Village Belonging to the Tat'ev Monastery and the Lapidary Inscriptions of Newly-Found Church. *Bulletin of Matenadaran*, 31, 151–170. (in Armenian).

Стаття: надійшла до редакції 29.09.2024  
прийнята до друку 21.10.2024

## ARCHAEOLOGICAL RESEARCH OF THE CHURCH OF JOHN THE BAPTIST IN LVIV

*Vira HUPALO, Iryna LUTSYK*

*Ivan Krypiakevych Institute of Ukrainian Studies of NAS of Ukraine,  
Vynnychenko Str., 24, 79008, Lviv, Ukraine,  
e-mail: gupaloarcho@ukr.net, irynalutsyk00@gmail.com*

Stages and results of the archaeological excavations conducted in the church of John the Baptist in 1977, 1984–1985 were characterized in detail for the first time. The research was carried out to establish the dating of the ancient shrine and included studies of the territory around the temple and inside the temple space. Simultaneously with archaeological studies, architectural research was also conducted.

As a result of excavations inside the church (within the nave, apse, northern and southern sacristy) and outside – under its walls (northern, southern, and eastern), previously unknown architectural details were revealed and dozens of burials from different periods were discovered.

It has been established that the walls of the church, made of block bricks (Gothic masonry) in combination with white stone quadros, are laid on a hewn limestone base. The foundation is made of unprocessed limestone on a lime-sand solution, repeating the configuration of the walls, and also had internal protrusions under the arch that supported the choirs. The base of the altar is made of block brick. The floor in the temple was paved with glazed ceramic tiles.

More than five dozen ground burials of different periods were discovered under the floor, in the whole area of the nave, represented by both complete skeletons and remains not preserved in anatomical order. At least sixteen of them belong to children. The grave goods are represented by coins, rings, beads from rosaries (?), and tailor's pins. Twenty-four ground burials were also excavated in the church cemetery. In general, the necropolis of the church of John the Baptist can be dated back to the 14<sup>th</sup>–18<sup>th</sup> centuries.

For the first time, glass artefacts and ceramic material discovered during the excavations were studied and analysed in detail. Certain categories of products are distinguished, depending on their functional relevance. They have been dated. Glass products are represented by bell-shaped goblets of ritual purpose (16<sup>th</sup>–18<sup>th</sup> centuries), tableware (15<sup>th</sup>–16<sup>th</sup> centuries), and fragments of window panes (17<sup>th</sup> centuries). The main part of the ceramic assemblage is represented by fragments of the walls of pots, less often – a bottom or rims, most of which, based on technical-technological and morphological features, were dated back to the end of the 13<sup>th</sup> – the beginning of the 14<sup>th</sup> century.

Considering the analysis of the archaeological material, it was concluded that the church of John the Baptist could have been built no earlier than at the turn of the 13<sup>th</sup>/14<sup>th</sup> centuries.

**Key words:** Middle Ages, Modern Era, architecture, burials, funeral culture, urban archaeology, numismatics, ceramics, glass.