

МУЗЕЇ. БІБЛІОТЕКИ. АРХИВИ

MUZEUM TOWARZYSTWA "ŁEMKIWSZCZYNA" W SANOKU – PRZYCZYNEK DO
HISTORII POLSKIEJ I UKRAIŃSKIEJ ARCHEOLOGII W OKRESIE MIĘDZYWOJENNYM

Piotr N. KOTOWICZ

*Muzeum Historyczne w Sanoku,
ul. Zamkowa, 2, 38-500, Sanok, Polska, e-mail: p_kotowicz@o2.pl*

Artykuł poświęcony jest zbiorom archeologicznym gromadzonym i przechowywanym w okresie międzywojennym i czasie II wojny światowej przez ukraińskie Muzeum Towarzystwa "Łemkiwszczyzna" w Sanoku. Muzeum to funkcjonowało w latach 1931–1944 i zajmowało się głównie dokumentowaniem przeszłości i teraźniejszości Łemkowszczyzny. Na podstawie zachowanych archiwaliów udało się sprecyzować i zweryfikować wiele informacji na temat różnych zabytków archeologicznych z Sanoka i okolic, które znalazły się w zbiorach muzeum, a także zrekonstruować proces ich napływu do tej placówki. Zaprezentowane ustalenia pokazują też, że Muzeum Towarzystwa "Łemkiwszczyzna" z wielkim entuzjazmem włączało się w poznawanie najdawniejszych dziejów dorzecza górnego Sanu, również poprzez prace wykopaliskowe.

Słowa kluczowe: historia archeologii, Sanok, Towarzystwo "Łemkiwszczyzna", muzealnictwo ukraińskie.

Międzywojenna, archeologiczna działalność muzealna na terenie południowo-wschodniej Polski jest stosunkowo mało poznana, głównie ze względu na często dramatyczne losy wojenne instytucji gromadzących zabytki tego typu¹. Dotyczy to również dwóch sanockich placówek muzealnych powstałych w latach 30. XX wieku – ukraińskiego Muzeum Towarzystwa "Łemkiwszczyzna" i polskiego Muzeum Ziemi Sanockiej. Większość ówczesnej spuścizny obu placówek muzealnych, w tym również archeologicznej, odziedziczyło dzisiejsze Muzeum Historyczne w Sanoku. Oprócz samych muzealiów, w archiwum Działu Historycznego Muzeum Historycznego zachowała się również część dokumentów pozostałych po Towarzystwie i Muzeum "Łemkiwszczyzna" w Sanoku. Wśród stosunkowo licznych archiwaliów o zróżnicowanej treści zebranych w teczce pt. *Akta Muzeum Łemkiwszczyzna w Sanoku z lat 1931–1939*² znajdują się trzy wersje inwentarza muzealiów, a także *Księga protokołów z Ogólnych Zgromadzeń i Posiedzeń Towarzystwa "Łemkiwszczyzna" w Sanoku*³. Szczególne znaczenie ma tutaj inwentarz, w którym znalazły się m.in. informacje na temat znajdujących się w muzeum zabytków archeologicznych⁴.

¹ Artykuł jest skróconą wersją tekstu oddanego do druku w tomie XII Rocznika Sanockiego.

² Archiwum Działu Historycznego Muzeum Historycznego w Sanoku, teczka 372, bez paginacji (dalej: *Akta...*). Zawarte w inwentarzu dane zostały w pewnym stopniu wykorzystane przez Adama Fastnacha w monografii dotyczącej osadnictwa średniowiecznego w ziemi sanockiej [Fastnacht, 1962, s. 58–62].

³ *Книга протоколів зі Загальних Зборів та Засідань Товариства "Лемківщина" у Сяноці*, Archiwum Działu Historycznego Muzeum Historycznego w Sanoku, teczka 323, s. 1–92 (dalej: *Книга...*). W tej samej księdze znajduje się dodatkowo *Протокол Чинности (Кореспонденції) Товариства "Лемківщина" у Сяноці*, Archiwum Działu Historycznego Muzeum Historycznego w Sanoku, teczka 323, bez paginacji (dalej: *Протокол...*). Za pomoc w tłumaczeniu rękopisów archiwaliów autor składa serdeczne podziękowania Pani dr Katarzynie Glinianowicz z Katedry Ukrainistyki Instytutu Filologii Wschodniosłowiańskiej Uniwersytetu Jagiellońskiego w Krakowie oraz Pani mgr Annie Jurczyszyn z Sanoka.

⁴ Dodatkowe informacje archiwalne na temat niektórych zabytków ze zbiorów muzeum łemkowskiego zachowały się w Archiwum Muzeum Archeologicznego w Krakowie. Za możliwość zapoznania się z nimi i wykorzystania rysunków siekier z Dobrej Szlacheckiej i Płonnej, autor składa serdeczne podziękowania Dyrektorowi Muzeum, Panu dr. Jackowi



Ryc. 1. Mymoń "Zamczysko", pow. sanocki, stan. 1. Grodzisko wczesnośredniowieczne i zamek (?) późnośredniowieczny: 1-2 – relikty nieistniejącej obecnie budowli kamiennej na "Zamczysku". Fot. P. Wengłowski. Archiwum Muzeum Historycznego w Sanoku, nr inw. MHS/F/2044 i MHS/F/2045

Fig. 1. Mymoń "Zamczysko", Sanok district, site 1. Early medieval stronghold and late medieval castle (?): 1-2 – remnants of stone building which have been seen in 1930s. Photo by P. Wengłowski. Archive of Historical Museum in Sanok, Inv. Nos MHS/F/2044 and MHS/F/2045



Ryc. 2. Uczestnicy IV Zjazdu Przedstawicieli Ukraińskich Muzeów w trakcie pobytu na "Zamczysku" w Mymoniu. 31.06.1936 r. Fot. V. Brovar. Archiwum Muzeum Historycznego w Sanoku, nr inw. MHS/F/1370

Fig. 2. Contributors of the 4th Convention of Members of Ukrainian Museums during the expedition to "Zamczysko" in Mymoń. 31.06.1939. Photo by V. Brovar. Archive of Historical Museum in Sanok, Inv. No. MHS/F/1370

Historia Muzeum Towarzystwa "Łemkowszczyzna" rozpoczyna się dnia 27 lutego 1931 roku⁵, kiedy to od kilku sanockich, ukraińskich działaczy społecznych wyszła inicjatywa założenia instytucji, która miałaby gromadzić pamiątki charakterystyczne dla całej Łemkowszczyzny. Na pierwszego (i jedyne) dyrektora muzeum został wyznaczony Leon Getz [Константинович, 1934, s. 5; Zając, 1995, s. 613], urodzony w 1896 roku we Lwowie, który do Sanoka przybył w 1924 roku, po ukończeniu Akademii Sztuk Pięknych w Krakowie [Banach, 2004, s. 15–16].

Działalność muzeum rozwijała się prężnie, głównie dzięki bezinteresownemu zaangażowaniu samego dyrektora i drugiego pracownika muzeum – Iryny Dobriańskiej, nauczycielki z pobliskiego Międzybrodzia [Коківський, 1937a, s. 20; Тарнович, 1941, s. 28–29; Zając, 1979, s. 266]⁶ i objęła cały teren Łemkowszczyzny oraz obszary przyległe⁷. Jak wynika z opublikowanych danych, w 1934 roku muzeum mogło się poszczycić ponad czterema tysiącami eksponatów [Константинович, 1934, s. 5; Коківський, 1935a, s. 7], a pod koniec 1940 roku ich liczba wzrosła już do ponad ośmiu tysięcy zabytków [M. X. 1941].

⁵ W jednej ze swych prac, E. Zając [1979, s. 266], mylnie za Julianem Tarnowyczem [Тарнович, 1941, s. 28], podaje, że Muzeum "Łemkowszczyzna" powstało w 1930 roku, czemu przeczą relacje założycieli placówki: E. Konstantynowicza i F. Kokowskiego [Коківський, 1934, s. 4; Константинович, 1934, s. 5; por. też *Книга...*, s. 2–5].

⁶ I. Dobriańska włączyła się jednak w prace muzeum dopiero w 1936 roku [por. *Книга...*, s. 42].

⁷ Dolina Sanu była swego rodzaju "strefą graniczną", gdzie ścierały się wpływy dwóch ukraińskich muzeów – sanockiego i Muzeum "Bojkowszczyzna" w Samborze. Świadczyć o tym może fakt, iż w 1937 roku, Iwan Szewczuk, Ostap Misiewicz i dyrektor rzeszonego muzeum w Samborze – Jarosław Biłyński rozkopali teren domniemanego grodziska na wzniesieniu "Horodyszcze" w Łukawicy, pow. leski [Тарнович, 1941, s. 10; Żurowski, 1955, s. 328 – tu błędna data prac; Fastnacht, 1962, s. 61]. Niestety, brak informacji o pozyskanych materiałach z tych badań [Parczewski, 1986, s. 180].

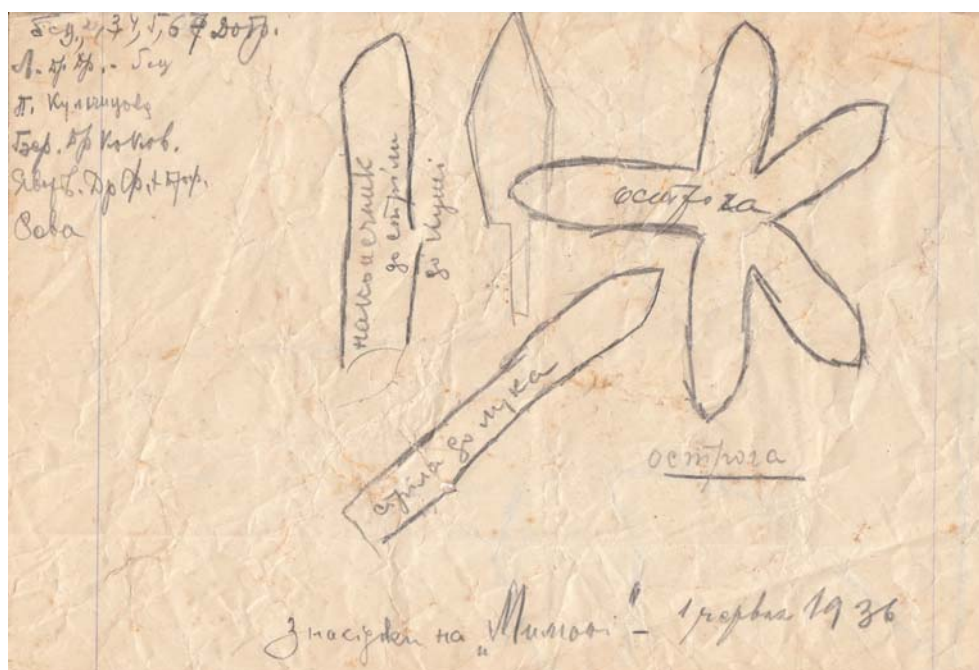


Ryc. 3. Gablota z zabytkami archeologicznymi znajdująca się w sali muzealnej plebani cerkwi pw. Św. Trójcy w Sanoku. Archiwum Muzeum Historycznego w Sanoku, nr inw. MHS/F/1048

Fig. 3. Showcase with archaeological artefacts in museum's chamber of presbytery of Holy Trinity orthodox church in Sanok. Archive of Historical Museum in Sanok, Inv. No. MHS/F/1048

Niemal od początku działalności Muzeum Towarzystwa "Łemkiwszczyzna" bardzo aktywnie włączyło się w działalność Komitetu Ukraińskich Muzeów Regionalnych (*Комітет українських обласних музеїв*), biorąc udział w organizowanych corocznie zjazdach ukraińskich muzealników [Коківський, 1935b, s. 2]. Przede wszystkim utrzymywano zażyłe kontakty z pobliskim Muzeum "Bojkiwszczyzna" w Samborze. Rola, znaczenie i aktywność sanockiej placówki zostały bardzo wyraźnie docenione w 1936 roku, kiedy to muzeum zostało powierzone zorganizowanie IV Zjazdu Przedstawicieli Ukraińskich Muzeów. Zaproszenia wysłano do 11 placówek muzealnych. Zjazd odbył się w Sanoku w dniach 31 maja i 1 czerwca tego roku. Ostatecznie wzięli w nim udział przedstawiciele muzeów z Sanoka, Sambora, Jaworowa, Stryja, Przemyśla, Kołomyi, Rawy Ruskiej, Brzeżan, Tarnopola i Lwowa. Nie dotarli delegaci z Trembowli, Sokala i Rohatyna. Pierwszy dzień spotkania poświęcony był przedstawieniu ubiegłorocznej działalności wszystkich muzeów i dyskusjom nad funkcjonowaniem tych placówek. Dodatkowo przewidziane były dwa referaty, autorstwa Franca Kokowskiego i Jarosława Pasternaka. Niestety drugi z autorów był nieobecny⁸, więc referat pt. "Prehistoria Łemkowszczyzny", nie został odczytany. Drugi dzień poświęcono na wycieczkę naukowo-badawczą do nieodległego Mymonia (pow. sanocki), gdzie na grodzisku zwanym "Zamczyskiem" (ryc. 1), przy pomocy miejscowej ludności z Beska i Sieniawy, przeprowadzono niewielkie badania archeologiczne (ryc. 2) [Книга..., s. 40; por. Букатович, 1936, s. 6].

⁸ Powody nieobecności wyjaśnia list wysłany przez J. Pasternaka z Koszyc w dniu 28.05.1936 roku (por. *Akta...*, nr 272/36).



Ryc. 4. Szkice kilku zabytków odkrytych w 1936 r. na "Zamczysku" w Mymoniu. Archiwum Pracowni Archeologicznej Muzeum Historycznego w Sanoku, teczka Mymoń

Fig. 4. Sketches of artefacts found in 1936 on "Zamczysko" in Mymoń. Archive of Archaeological Division of Historical Museum in Sanok, file: Mymoń

Jak pisał jeden z współtwórców muzeum [Коковський, 1936, s. 14], mogło ono funkcjonować głównie dzięki składkom kilkunastu członków⁹, wynoszącym około 100 zł rocznie. Z braku własnego pomieszczenia, muzeum udostępniono jedną dużą salę, mieszczącą się na parterze budynku plebani przy cerkwi p.w. Świętej Trójcy w Sanoku [Константинович, 1934, s. 5]. Ekspozycja w plebani cerkiewnej ukazywała głównie cerkiewną sztukę sakralną, ale we wspólnej gablocie z krzyżami i pisankami znalazły się też zabytki archeologiczne (ryc. 3) [Коковський, 1937a, fot. na s. 15].

Zbiory archeologiczne muzeum tworzyły głównie znaleziska przypadkowe, przekazywane lub sprzedawane przez znalazców lub właścicieli. Były to z reguły zabytki odkrywane na terenie objętym działalnością muzeum, ale trafiały się też przedmioty znalezione na terenach sąsiednich (Sośnica koło Radymna, Horodok nad Dniestrem i Dewjatyń koło Rawy Ruskiej – dziś Ukraina), a nawet zupełnie "egzotycznych" (włoski Trydent). Warto zaznaczyć, iż placówka inicjowała i prowadziła też niewielkie badania wykopaliskowe. Szczególnym zainteresowaniem sanockich muzealników cieszyło się grodzisko "Zamczysko" w Mymoni¹⁰. 1 czerwca 1936 roku, w trakcie trwania IV Zjazdu Ukraińskich Muzealników w Sanoku (o czym wspomniano wyżej), przeprowadzono na nim, przy pomocy mieszkańców Beska i Sieniawy, jednodniowe badania¹¹. Od dr. Ciepłego z Mymonia uzyskano wtedy cenne zabytki: 29 ułamków wczesnośredniowiecznej i średniowiecznej ceramiki, a także przedmioty

⁹ Ogółem w skład Towarzystwa "Łemkowszczyzna" na przestrzeni lat 1931–1940 wchodziło 53 osoby, jednak rzeczywisty stan, ze względu na skreślenia z listy członków kilkunastu osób, był zdecydowanie niższy – por. *Akta... – Спис Членів Товариства "Лемківщина" в Саночі*.

¹⁰ Obiekt ten owiany był licznymi legendami [por. np. Тарнович, 1938, s. 13–15], które z pewnością miały duży wpływ na podjęcie decyzji o badaniach na grodzisku.

¹¹ W części powojennych opracowań pojawia się prawidłowa informacja, iż badania były prowadzone przed II wojną światową [por. Żurowski, 1955, s. 329; Fastnacht, 1962, s. 62; Kunysz, 1963, s. 57, przyp. 28; 1968, s. 61]. Zamieszczenie wprowadził Leszek Gajewski, który opierając się na informacji ustnej podał, iż tuż przed wybuchem II wojny światowej grodzisko penetrowali poszukiwacze skarbów, a badania J. Pasternaka miały miejsce w latach 1940–1943 [Gajewski, 1957,



Ryc. 5. Międzybrodzie, pow. sanocki, stan. 1. Osada z okresu wpływów rzymskich: I – widok na stanowisko; II – Iryna Dobriańska z niezidentyfikowanym współpracownikiem w trakcie badań na stanowisku w 1937 lub 1938 r. Archiwum Muzeum Historycznego w Sanoku, nr inw. MHS/F/2749 i MHS/F/2750

Fig. 5. Międzybrodzie, Sanok district, site 1. The settlement from Roman Period: I – view on the site; II – Iryna Dobrianska with unidentified collaborator during the archaeological research in 1937 or 1938. Archive of Historical Museum in Sanok, Inv. Nos MHS/F/2749 and MHS/F/2750

s. 353; 1958, s. 118; Cabalska, 1966, s. 59]. Jeszcze dalej poszła Maria Cabalska, która w jednym ze swych opracowań podała przedział 1940–1945 [Cabalska, 1970, s. 15]. Dane te zakorzeniły się w literaturze przedmiotu, przy czym dość dowolnie "precyzowano" czas badań na 1940 lub 1941 roku [Cabalska, 1973, s. 238; 1975, s. 321; Parczewski, 1986, s. 180; Kotowicz, 2002, s. 5, 7, 9, 13, przyp. 11, 20; 2007, s. 52]. Prawdopodobnie po tych akcjach "badawczych" pozostały niezasypane wykopy,

w całości naczynie zasobowe¹⁶ (ryc. 6), które sprzedała do zbiorów muzeum [nr inw. 285; *Книга...*, s. 60]. Pozostałe zabytki z tych badań zostały wpisane w 1939 roku (nr inw. 377–401).

Chronologia pozyskanych do zbiorów muzealnych zabytków archeologicznych była na bieżąco konsultowana z J. Pasternakiem, o czym świadczy zachowany list archeologa lwowskiego do L. Getza z dnia 10.12.1936 roku, w którym dziękuje dyrektorowi muzeum za przesłanie rysunków zabytków kamiennych i krzemienych i jednocześnie określa ich datowanie [Akta..., nr 372]¹⁷. Ustalenia te odnotowywano w Inwentarzu (por. nr inw. 47, 49, 55–56, 78, 80, 86, 218, 285, 323–351, 377–397). Dbano też o konserwację i przechowywanie pozyskanych zabytków archeologicznych. W tym celu zakupiono dużą przeszkloną gablotę w 1938 roku [Книга..., s. 59].



Ryc. 7. Fragment ekspozycji Ukraińskiego Muzeum "Łemkowszczyzna" w korytarzu pierwszego piętra sanockiego zamku z widocznym zrekonstruowanym naczyniem zasobowym z Międzybrodzia, 1940–1941 r. Archiwum Muzeum Historycznego w Sanoku, nr inw. MHS/F/1612

Fig. 7. Fragment of exposition of Ukrainian Museum "Lemkivshchyna" in the corridor on the first floor of Sanok castle with storage vessel from Międzybrodzie, 1940–1941. Archive of Historical Museum in Sanok, Inv. No. MHS/F/1612

Sytuacja obu sanockich placówek muzealnych zmieniła się po wybuchu II wojny światowej. Po zajęciu Sanoka przez wojska i administrację niemiecką, polskie Muzeum Ziemi Sanockiej zostało rozwiązane, zbiory częściowo zniszczone i rozgrabione, a pieczę nad ocalałym majątkiem przejął okupant. Jak zanotowano w *Księdze protokołów...*, w wyniku wkroczenia armii okupanckiej Muzeum Towarzystwa "Łemkowszczyzna" nie poniosło żadnych szkód. Co więcej, na prośbę ukraińskich muzealników, w dniu 8 stycznia 1940 roku komisarz miejski Erich Märkl przekazał parter zamku, w którym mieściły się wcześniej zbiory Muzeum Ziemi Sanockiej ("*teraz całkiem zniszczone*"), do tymczasowego użytku muzeum ukraińskiemu [Книга..., s. 83; por. też [NN], 1940]. Ocalałe zabytki polskiego muzeum postanowiono włączyć do zbiorów "łemkowskich". Nowa placówka działająca pod auspicjami Niemców otrzymała nazwę: Ukraińskie Muzeum "Łemkowszczyzna" w Sanoku. Kustoszem został mianowany L. Getz, zatrudniono też I. Dobriańską i Stefana Stefańskiego, uprzedniego pracownika Muzeum Ziemi Sanockiej [Stefański, 1968, s. 9–10; Zajac, 1979, s. 273; 1990, s. 184]. Zabytki archeologiczne prezentowano wówczas w dwóch miejscach na pierwszym piętrze sanockiego zamku. W korytarzu znajdowało się zrekonstruowane naczynie zasobowe z Międzybrodzia (ryc. 7), natomiast w ostatniej z sal, będącej jednocześnie pracownią, przechowywano zbiory numizmatyczne (w tym rzymskie monety) i naczynia gliniane z dopiero co odkrytego cmentarzyska ciałopalnego w Bachórze-Chodorówce, pow. rzeszowski (ryc. 8) [Тарнович, 1940, s. 7].

Okupacja niemiecka nie wstrzymała działalności naukowo-badawczej, w tym archeologicznej, muzeum. We wrześniu 1940 roku, przeprowadzone zostały szeroko (jak na tamte czasy) zakrojone prace wykopaliskowe na wspomnianym cmentarzysku z epoki brązu w Bachórze-Chodorówce koło

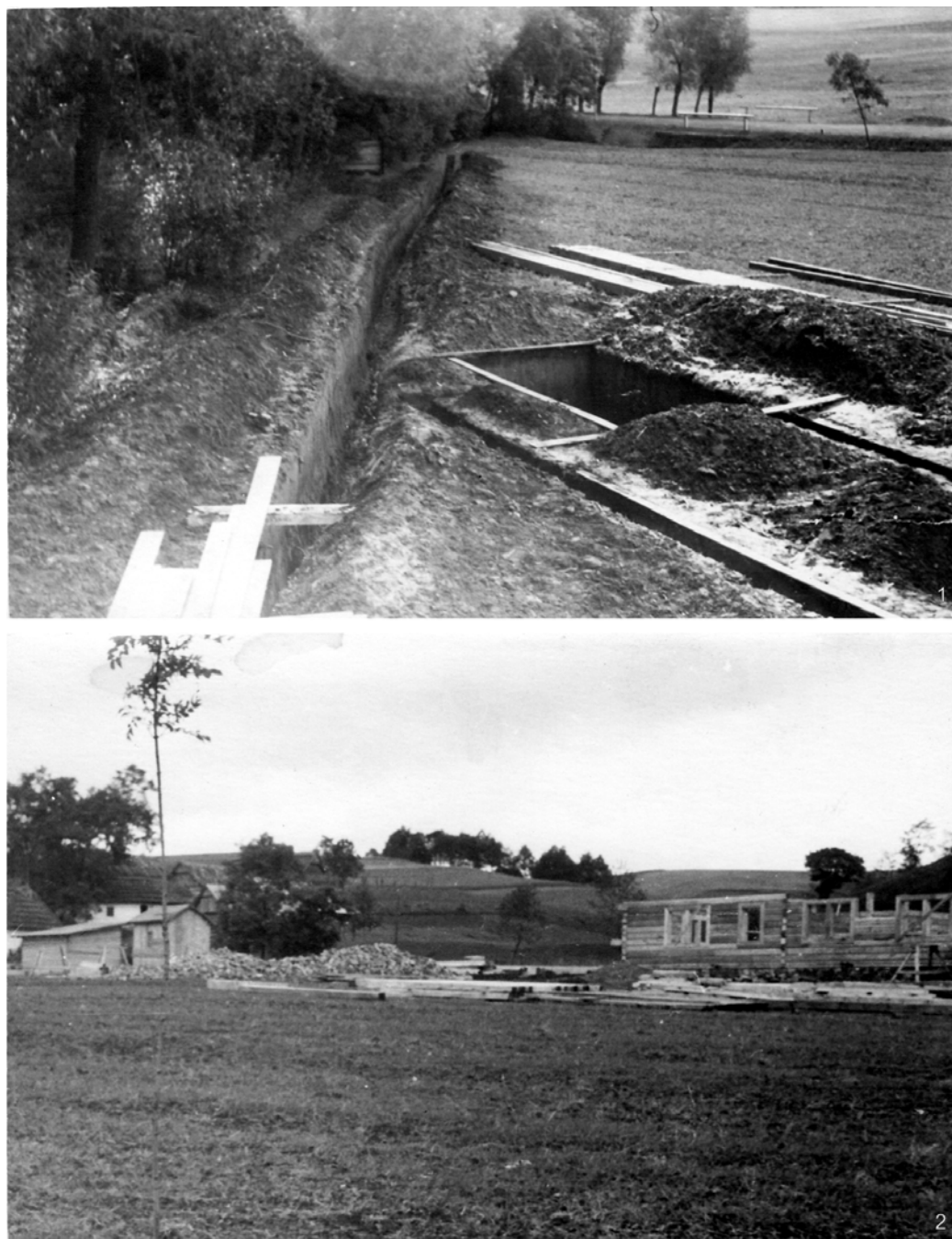
¹⁶ Nr inw. MHS/A/63 i 320. Na temat tych znalezisk pisali: A. Żaki [1961, s. 209–210, tabl. IV:22], A. Kunysz [1963, s. 65, ryc. 5]; R. Madyda-Legutko [1995, s. 90, tabl. XXVII:3,8; 1999, s. 99, abb. 4:1], M. Parczewski i E. Pohorska-Kleja [1995, s. 70, ryc. 11:1], R. Madyda-Legutko i E. Pohorska-Kleja [2001, abb. 4:12] i P. N. Kotowicz [2004b, s. 713, ryc. 2; fot. 1–2].

¹⁷ W sumie było to pięć zabytków: siekierki z Pielni i Płonnej, toporki z Turzańska, Dobrej i miejscowości Dewiatyr (dziś: powiat Rawa Ruska, obwód lwowski, Ukraina).



Ryc. 8. Fragment ekspozycji Ukraińskiego Muzeum "Łemkiwszczyna" na pierwszym piętrze sanockiego zamku: 1-2 – popielnice, przystawki gliniane i przedmioty brązowe pozyskane w trakcie prac na terenie cmentarzyska ciałopalnego z epoki brązu w Bachórze, pow. rzeszowski, 1940–1941 r. Fot. M. Stefański. Archiwum Muzeum Historycznego w Sanoku, nr inw. MHS/F/1011 i MHS/F/972

Fig. 8. Fragment of exposition of Ukrainian Museum "Lemkivshchyna" on the first floor of Sanok castle: 1-2 – urns, clay vessels and bronze objects found during the excavations of the Bronze Age cremation cemetery in Bachórz, Rzeszów district, 1940–1941. Photo by M. Stefański. Archive of Historical Museum in Sanok, Inv. Nos MHS/F/1011 i MHS/F/972



Ryc. 9. Bachórz, pow. rzeszowski, stan. 1. Cmentarzysko ciałopalne z epoki brązu: 1-2 – widok na stanowisko w trakcie budowy strażnicy granicznej. 1940 r. Fot. M. Stefański. Archiwum Muzeum Historycznego w Sanoku, nr inw. MHS/F/2752 i MHS/F/2753

Fig. 9. Bachórz, Rzeszów district, site 1. The Bronze Age cremation cemetery: 1-2 – view on the site during the building of border's watchtower. 1940. Photo by M. Stefański. Archive of Historical Museum in Sanok, Inv. Nos MHS/F/2752 i MHS/F/2753

Dynowa (ryc. 9), w trakcie których zabezpieczono 30 popielnicowych grobów ciałopalnych z wyposażeniem w postaci przystawek i zabytków brązowych. Prace prowadził zespół w składzie L. Getz, I. Dobriańska i S. Stefański¹⁸ (por. Aneks 1–3) (ryc. 10). Interesujących obserwacji dokonano również w trakcie budowy przez Niemców dwóch schronów we wschodniej i północno-zachodniej części wzgórza zamkowego w Sanoku. Na południe od budynku zamkowego natrafiono na fragment wczesnośredniowiecznego cmentarzyska szkieletowego, natomiast na zachodnim skraju wzgórza odkopano kamienny mur obwodowy (por. Aneks 4) (ryc. 12) [Zielińska, 1996, s. 5, fot. 1; Zielińska, Kotowicz, 2011, s. 187, 190, ryc. 3]¹⁹.

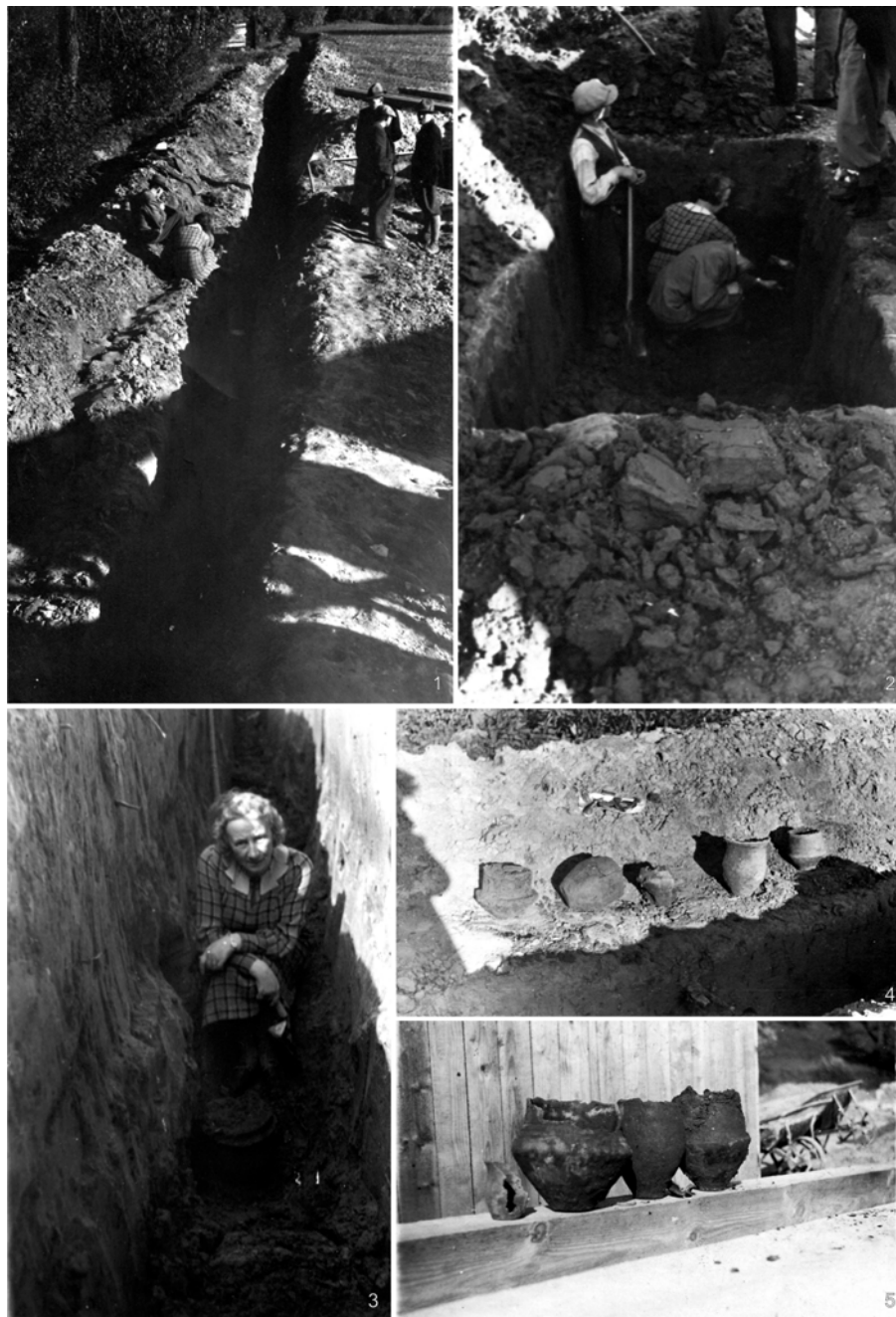
Niestety, na roku 1941 kończą się wszystkie wpisy w muzealnych inwentarzach, nie zachowała się także korespondencja z kolejnych trzech lat. Koniec działalności Ukraińskiego Muzeum "Łemkowszczyzna" przypada na 1944 roku Opuszczający Sanok okupant wywiózł wówczas kilkaset najcenniejszych eksponatów, pochodzących z kolekcji obu przedwojennych muzeów [Stefański, 1968, s. 9–10]²⁰. Nie ma jednak w zachowanych źródłach śladu, aby uszczuplone zostały zbiory archeologiczne muzeum "Łemkowszczyzna" [Zajac, 1979, s. 274–280].

W dotychczasowej literaturze specjalistycznej przedstawiono jedynie zabytki, które przetrwały w zbiorach Muzeum Historycznego w Sanoku. Tymczasem lektura zachowanych ksiąg inwentarzowych przynosi szereg nowych informacji o zupełnie nieznanych dotąd znaleziskach.

¹⁸ Stanowisko odkryto w trakcie prac ziemnych związanych z budową niemieckiej strażnicy na ówczesnej granicy Generalnego Gubernatorstwa oraz Związku Radzieckiego. Dzięki pracującemu tam mistrzowi ciesielskiemu Janowi Kłakowi z Jarosławia, udało się zabezpieczyć kilka z odkrytych tam w sierpniu 1940 roku naczyń, które przekazane zostały do muzeum w Sanoku. Stanowisko wizytował też w październiku 1940 roku dr Anton Nowotny z Krakowa (ryc. 11), który wykonał szereg fotografii stanowiska i zabezpieczył nowe znaleziska, przekazując je następnie do muzeum w Sanoku. Wiosną 1941 roku w Bachórze pojawił się dr Werner Radig z ówczesnego Institut für Deutsche Ostarbeit w Krakowie, który opublikował pierwsze informacje o przeprowadzonych rok wcześniej badaniach [por. Radig, 1941, s. 3–10; Zielińska, 1968, s. 15; 2007, s. 5, fot. 1–4; Moskwa, 1976, s. 162; Gedl, 1994, s. 11–12; Kozłowski, 2012, s. 124–125]. Tutaj należy sprostować informację S. K. Kozłowskiego, jakoby przy opracowywaniu swojego artykułu Radig korzystał w głównej mierze z maszynopisu polskiego archeologa Rudolfa Jamki, który rzeczywiście kontynuował następnie prace w Bachórze [Kozłowski, 2012, s. 45]. W rzeczywistości Radig oparł się głównie na sprawozdaniu L. Getza (por. Aneks nr 1). Zespół archiwaliów dotyczących odkryć w Bachórze wraz z odpisem sprawozdania L. Getza oraz jego niemieckim tłumaczeniem, a także odręcznym szkicem stanowiska autorstwa Rudolfa Jamki znajduje się w Archiwum Muzeum Archeologicznego w Krakowie (teczka Bachórz).

¹⁹ W zbiorach Muzeum Historycznego w Sanoku przechowywane były do niedawna dwie czaszki z grobów oznaczonych numerami 1 i 2 (męska i kobieca, z zielonym nalotem na skroni) – [por. Zielińska, Kotowicz, 2011, s. 210], które po badaniach antropologicznych wraz z innymi szczątkami ludzkimi pochodzącymi z tego cmentarzyska zostały powtórnie pochowane w grobie zbiorowym na cmentarzu komunalnym przy ul. Ustronie w Sanoku. Dodatkowo, w zbiorach historycznych Muzeum Historycznego znajdują się trzy taśmy żelazne z otworami (w jednej tkwią jeszcze dwa gwoździe) i trzy gwoździe, które uznane były za okucia trumien, pochodzących rzekomo z odkrytych wówczas grobów (ryc. 13; nr inw. MHS/H/1925, MHS/H/1960 i MHS/H/1980). Interpretacja ta jest jednak bardzo wątpliwa. Po pierwsze, w trakcie prowadzonych w ostatnim półwieczu prac nie natrafiono na żaden grób z relikiami konstrukcji trumien, nawet w postaci znalezisk gwoździ w jamach grobowych [por. Zielińska, Kotowicz, 2011, s. 196]. Po drugie zaś, o ile jeszcze przyjmujemy, że dwa słabiej zachowane okucia mogły rzeczywiście być elementami wzmacniającymi jedną z węższych ścian trumny, o tyle trudno wyobrazić sobie, aby tym celom – ze względu na niewielkie rozmiary – służyło okucie podwójnie zagięte. Znane z tego czasu okucia z terenu Rusi miały z reguły kształt wygiętych pod kątem prostym (kolankowatych) sztabek, którymi łączono narożniki trumien [por. Паюнова, 2014, s. 75–76, il. 23:6]. Interpretacja tych okuć, jak i ich chronologia pozostaje obecnie sprawą otwartą.

²⁰ Wśród nich, miał znajdować się skarb odkryty na polu plebańskim w Grabownicy i przekazany w okresie międzywojennym przez proboszcza tamtejszej parafii, a składający się z sześciu monet: Wespazjana, Antonina Piusa i Marka Aureliusza, a także moneta miedziana Nerwy, pochodząca z Sanoka-Białej Góry [Aleksiewicz, 1958, s. 33, 52, 55; Kotowicz, 2004b, s. 721]. Wszystkie te numizmaty znajdowały się jednak przed wojną w zbiorach Muzeum Ziemi Sanockiej.



Ryc. 10. Bachórz, pow. rzeszowski, stan. 1. Cmentarzysko ciałopalne z epoki brązu: 1-2 – Leon Getz i Iryna Dobriańska w trakcie zabezpieczania znalezisk odkrytych w rowie odwadniającym i w jednym z wykopów fundamentowych pod strażnicę; 3 – Iryna Dobriańska w rowie odwadniającym przy odkrytej popielnicy; 4 – popielnice z grobów odkrytych w rowie odwadniającym; 5 – wybór naczyń glinianych odkrytych w trakcie badań. 1940 r. 1-4 – fot. M. Stefański. Archiwum Muzeum Historycznego w Sanoku, nr inw. MHS/F/2754, MHS/F/2755, MHS/F/2756, MHS/F/2757, MHS/F/2758

Fig. 10. Bachórz, Rzeszów district, site 1. The Bronze Age cremation cemetery: 1-2 – Leon Getz and Iryna Dobrianska during the inspection of discoveries found in the drainage trench and one of the foundation of the border's watchtower; 3 – Iryna Dobrianska in the drainage trench with one of the urns; 4 – urns from the graves found in the drainage trench; 5 – selection of clay vessels found during excavations. 1940. Photo by M. Stefański. Archive of Historical Museum in Sanok, Inv. Nos MHS/F/2754, MHS/F/2755, MHS/F/2756, MHS/F/2757, MHS/F/2758



Ryc. 11. Dr Anton Nowotny w trakcie wizytacji cmentarzyska z epoki brązu w Bachórze. 1940 r. Archiwum Muzeum Historycznego w Sanoku, nr inw. MHS/F/2759

Fig. 11. Anton Novotny PhD. During the inspection of Bronze Age cemetery in Bachórz. 1940. Archive of Historical Museum in Sanok, Inv. No. MHS/F/2759

Przedwojenni autorzy omawiający “archeologiczne” zbiory Muzeum “Łemkowszczyzna” wspominają jedynie lakonicznie, iż znajdowały się tam “narzędzia krzemienne, fragmenty zbroi (strzały) z czasów książęcych” [Коківський, 1937b, s. 146], “minerały, fragmenty skamieniałego drewna, zęby mamuta, znaleziska paleontologiczne oraz krzemienne siekierki z epoki kamienia” (ryc. 14) [Константинович, 1934, s. 6]. Więcej miejsca poświęcono, znajdującym się w Dziale Numizmatycznym kilku monetom rzymskim (nr inw. 20, 254–256, 301), wśród których za najcenniejszy eksponat uchodziła “miedziana moneta Agrypy i Oktawiana” odkryta w Radoszycach przed 1934 roku, “wzdłuż dawnego szlaku rzymskiego”²¹ (nr inw. 1) [Коківський, 1934, s. 4 i fot.; 1936, s. 14; 1937, fot. na s. 16; Константинович, 1934, s. 6; Aleksiewicz, 1958, s. 58 – tutaj jako Radoszyńce; Źaki, 1961, s. 209; Fastnacht, 1962, s. 60; 1990, s. 21; Kunisz, 1985, s. 183–184, kat. 218; Madyda-Legutko, 1995, kat. 599].

Zabytki związane z szeroko pojętą archeologią zaczęły pojawiać się w 1932 roku. Dnia 18 marca tego roku do inwentarza muzealnego nr 1 (nr inw. 224/36) wpisano trzy zęby mamutów²² przekazane przez Andrzeja Fylypczaka z Lisznej.

Kolejne zabytki trafiły do zbiorów muzealnych w 1933 roku. W czerwcu tego roku Franciszek Trzciniński z Gdyczyny (dziś Siedliska, pow. brzozowski) przekazał fragment toporka kamiennego, odkrytego przez siebie w 1930 roku na przeprawie przez San w Dobrej Szlacheckiej²³ (nr inw. 285/47) (ryc. 15, 1). W tym samym miesiącu do inwentarza wpisano również “stary kafel polewany, Niebieszczany – z zameczku XV w.”²⁴ (nr inw. 289/51), ząb mamuta z Sośnicy koło Radymna – dar O. Miszczyhiwki z Sanoka²⁵ (nr inw. 294/53) oraz dwa fragmenty malowanych naczyń z cmentarzyska w Horodku nad Dniestrem²⁶ na Ukrainie, подарowane przez Iwana Flunta z Sanoka (nr inw. 296–297/55–56). W lipcu tego roku zbiory muzeum wzbogaciły się o krzesiwo żelazne wykopane przy

²¹ Okaz ten, przechowywany dzisiaj w zbiorach numizmatycznych Działu Historycznego MHS (nr inw. MHS/H/1772) okazał się fantazyjnym medalem z wyobrażeniem Agryppy (na awersie) i Juliusza Cezara (na rewersie), datowanym na okres nowożytny (XVI–XVIII wiek) [por. Fedyk, 1996, s. 30–31; Kotowicz, 2004b, s. 722].

²² Inwentarz nr 3 wymienia tylko dwa zęby. Niewykluczone, że są to zabytki przetrwałe do dziś w zbiorach MHS jako okazy o nieustalonym pochodzeniu, wpisane po nr inw. MHS/A/57–59.

²³ M. Parczewski w swoim opracowaniu dotyczącym źródeł archeologicznych z doliny górnego Sanu dwukrotnie wspomina ten zabytek: przy omówieniu znalezisk ze wsi Dobra i przysiółka Siedlisk – Gdyczyny [Parczewski, 1984, s. 205 i 223]. W rzeczywistości chodzi o jeden zabytek z Dobrej, a winny niefortunnemu wprowadzeniu do literatury przedmiotu lokalizacji znaleziska w Gdyczynie jest Adam Fastnacht, który pomylił miejsce odkrycia z miejscem pochodzenia znaleziska [Fastnacht, 1962, s. 59; 1990, s. 21].

²⁴ Najpewniej chodzi tutaj o znajdujący się w Niebieszczanach dwór obronny, którego początki sięgają XV stulecia, a widoczne relikty pochodzą najpewniej z XVII wieku [por. Kotowicz, Skowroński, 2014, s. 103, 106, ryc. 2–4].

²⁵ Jest to zapewne znalezisko tożsame z okazem przechowywanym w zbiorach MHS pod nr inw. MHS/A/56, a mającym pochodzić z Radymna.

²⁶ Zapewne chodzi tutaj o miejscowość Horodok, położoną w obw. tarnopolskim. W zbiorach MHS zachował się jeden ze wspomnianych fragmentów, wpisany pod nr MHS/A/530 (ryc. 16, 2).



Ryc. 12. Sanok – wzgórze zamkowe, pow sanocki, stan. 1. Grodzisko wczesnośredniowieczne i średniowieczny oraz nowożytny zamek: 1 – Stefan Stefański i jedna z czaszek odkrytych w trakcie budowy schronu we wschodniej części dziedzińca; 2–4 – mur kamienny odkryty w trakcie budowy schronu w północno-zachodniej części dziedzińca. 1940 r. Fot. M. Stefański. Archiwum Muzeum Historycznego w Sanoku, nr inw. MHS/F/499, MHS/F/2760, MHS/F/2761 i MHS/F/682
Fig. 12. Sanok – castle hill, Sanok district, site 1. Early medieval stronghold and late medieval-modern castle: 1 – Stefan Stefański and one of the skulls found during the building of the bunker in the Eastern part of the courtyard; 2–4 – stone wall found during the building of the bunker in the North-West part of the courtyard. 1940. Photo by M. Stefański. Archive of Historical Museum in Sanok, Inv. Nos MHS/F/499, MHS/F/2760, MHS/F/2761 i MHS/F/682

wykonywaniu okopów austriackich dla artylerii na "Castle Dante" w Trydencie (Włochy) w 1916 roku, a przywiezione do Polski przez inż. Łukasiewicza z Sanoka (nr inw. 306/63).

Owocny w zabytki archeologiczne był też rok 1934. Dzięki hojności dyrektora Muzeum w Samborze, Jarosława Biłyńskiego, do zbiorów muzeum trafiły wówczas dwa zabytki kamienne odkryte w miejscowości Dew'jatyr koło Rawy Ruskiej (Ukraina) – fragment siekierki krzemiennej i toporka (nr inw. 2061/79–2062/80). Kolejne siekierki dostarczone do muzeum pochodziły z Płonnej i Pielni [Книга..., s. 19]. Pierwszy z zabytków (nr inw. 2060/78), wykonany z kamienia został odkryty podczas orki i przekazany do muzeum przez Ołeksę Hałuszczaka (ryc. 15, 3) [Fastnacht, 1962, s. 59; 1990,

s. 21]²⁷. Siekierka krzemiona z Pielni (nr inw. 2073/86), wykopana została na polu, w miejscu zwanym "Stawiska" podczas orki w czasie świąt wielkanocnych podarowana przez Jurija Mizia z Pielni²⁸. W sierpniu odnotowano w inwentarzu kamień-krzemień z góry "Aptekarki" w Sanoku (nr inw. 183), natomiast we wrześniu 1934 roku Muzeum "Łemkowszczyzna" zakupiło też od zaprzyjaźnionego muzeum w Samborze 55 fragmentów ceramiki wczesnośredniowiecznej [Книга..., s. 23], pochodzącej z grodziska w Stupnicy koło Drohobycza na Ukrainie²⁹ (nr inw. 120–174).

W 1935 roku do zbiorów muzeum trafił zaledwie jeden zabytek (wpisany 27 września pod nr inw. 218) – motyka kamienna odkryta w trakcie orki we wsi Turzańsk i podarowana przez ojca Seredowicza z Turzańska³⁰.

Znaczny przyrost materiałów nastąpił w kolejnym roku – 1936. Fakt ten był związany ze wspomnianym wyżej zainteresowaniem muzealników "Zamczyskiem" w Mymoniu (nr inw. 323–358), a także rozpoczęciem działalności archeologicznej przez I. Dobriańską. Aktywności podsanockiej nauczycielki zawdzięcza muzeum zabytki z jej rodzinnej wsi – Międzybrodzia. Do zbiorów trafiły wówczas odkryte na cmentarzysku przycerkiewnym: fragment nowożytnego naczynia z oliwkową glazurą (ryc. 15, 4), odkryty w grobie po lewej stronie czaszki zmarłego³¹ (nr inw. 266) oraz fragment ornamentowanego kafla (nr inw. 267). W tym samym czasie do zbiorów muzeum trafiły również: fragment toporka i fragment tłuczka kamiennego, przywiezione z Czech i podarowane przez p. Opariowską (nr inw. 359–360).

Kilka nowych zabytków archeologicznych trafiło do inwentarza muzealnego w 1937 roku. Oprócz przedmiotów pochodzących z osady w Międzybrodziu (nr inw. 285) i "Zamczyska" w Mymoniu (nr inw. 287–289), znalazł się tam wczesnośredniowieczny, żelazny grot odkryty w Trepczy (nr inw. 286).

Rok 1938 przynosi zaledwie jeden, interesujący nas wpis do inwentarza Muzeum "Łemkowszczyzna". W lipcu tego roku muzeum pozyskało płytkę kamienną z wyrytą datą "1416", pochodzącą ze starej cerkwi (?) w Siemuszowej (nr inw. 364). Płytkę została odkryta w trakcie przebudowy szkoły w 1929 roku i przekazana przez dyrektora M. Nawrockiego z Przemyśla.

Bogaty w znaleziska był natomiast rok 1939. Już w styczniu wpisano następne fragmenty naczyń zasobowych z Międzybrodzia (nr inw. 377–401). W maju w inwentarzu pojawiły się kolejne zabytki z Mymonia odkryte przez I. Dobriańską (nr ks. pol. 421–426), a także ceramika z okresu wpływów rzymskich odkryta na kolejnym stanowisku w Międzybrodziu, usytuowanym na polu za cerkwią. Materiał wystąpił na głębokości 80 cm³² (nr inw. 402–409). W czerwcu 1939 roku w zbiorach

²⁷ Na zachowanym w Archiwum Muzeum Archeologicznego w Krakowie, a prezentowanym tutaj rysunku zabytku autorstwa Rudolfa Jamki widnieje adnotacja, iż wykonana z surowca "nadbużańskiego" siekierka została odkryta w miejscu zwanym "na kamieniu" [Valde-Nowak, 1988, s. 130, kat. 34 – tutaj jako wykonana z krzemienia wołyńskiego].

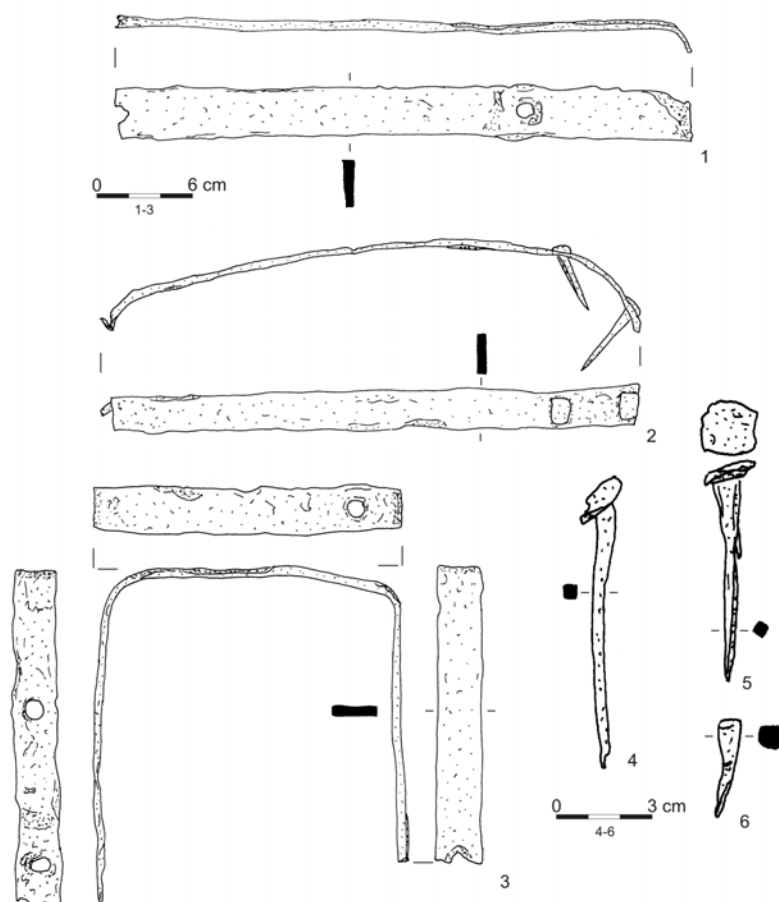
²⁸ Nr inw. MHS/A/2. Na temat znaleziska patrz: A. Żaki [1961, s. 201], A. Fastnacht [1962, s. 59; 1990, s. 21], A. Kunysz [1963, s. 63, ryc. 2:a], M. Zielińska [1971, s. 200, ryc. 1:c], P. Valde-Nowak [1988, s. 132, kat. 20] i M. Zielińska, J. Bober [1996, s. 8, ryc. 10:g].

²⁹ Niemal cały ten zbiór (54 fragmenty ceramiki) zachowały się w zbiorach Muzeum Historycznego w Sanoku (nr inw. MHS/A/323) [por. Kotowicz, Orłowska-Synus, 2012, s. 390–403].

³⁰ Nr inw. MHS/A/13. Na temat znalezisk patrz: A. Żaki [1951, s. 952, ryc. 1; 1961, s. 202, tabl. II:7], A. Fastnacht [1962, s. 59; 1990, s. 21], M. Zielińska [1971, s. 200, ryc. 2:a], P. Valde-Nowak [1988, s. 129, kat. 91, tabl. II:4] oraz M. Zielińska, J. Bober [1996, s. 11, ryc. 9:c].

³¹ Nr inw. MHS/A/186.

³² Wydaje się niemal pewne, że z tym stanowiskiem należałoby również łączyć ułamki naczyń z okresu wpływów rzymskich mających rzekomo pochodzić z okolic Sambora na Ukrainie (nr inw. MHS/A/187), które miały być następnie przekazane muzeum łemkowskiemu przez tamtejsze Muzeum "Bojkiwszczyzna" [tak wcześniej Kotowicz, 2004b, s. 720, ryc. 4:a-g; por. też Madyda-Legutko, 1995, s. 77 – tutaj błędnie jako materiały odkryte na osadzie w Stupnicy). Tymczasem w świetle analizy zachowanych archiwaliów Muzeum "Łemkowszczyzna" jest to jednak mało prawdopodobne. Wśród ocalałych, ale generalnie kompletnych dokumentów, nie natrafiono na żadną wzmiankę, pozwalającą wiązać te materiały z Ukrainą. W 1934 roku, do zbiorów muzealnych, o czym była już mowa, trafiła jedynie w wyniku zakupu z muzeum samborskiego, ceramika pochodząca z grodziska wczesnośredniowiecznego w Stupnicy [Книга..., s. 23]. Na identyczność materiałów



Ryc. 13. Sanok – wzgórze zamkowe, pow sanocki, stan. 1. Grodzisko wczesnośredniowieczne i średniowieczny oraz nowożytny zamek: 1-6 – okucia żelazne i gwoździe odkryte w trakcie budowy schronu we wschodniej części dziedzińca zamkowego. Rys. P. N. Kotowicz

Fig. 13. Sanok – castle hill, Sanok district, site 1. Early medieval stronghold and late medieval-modern castle: 1-6 – iron fittings and nails found during the building of the bunker in the Eastern part of the courtyard. Drawing by P.N. Kotowicz

muzeum wzbogaciła brązowa siekierka z Czerteża, подарowana przez Podubynskiego³³ (nr inw. 418), do inwentarza wpisano też glinianego konika z Mrzygłodu (nr ks. pol. 440).

Tylko jeden zabytek trafił do inwentarza muzeum w 1940 roku. W trakcie kopania fundamentów pod dom w Srogowie Górnym odkryto gliniany dzban³⁴ (nr inw. 558). Już w 1941 roku

oznaczonych jako "Samborskie" ze stanowiskiem w Międzybrodziu wskazuje też obecność wśród fragmentów ceramiki kości ludzkich – osada ta znajdowała się w miejscu, gdzie później funkcjonował przycerkiewny cmentarz nowożytny. Wpływ na błędną klasyfikację tych materiałów miał zapewne fakt, iż na oryginalnym pudełku zawierającym te materiały (w latach 60. XX wieku) znajdowała się odręczna (wyblakła) adnotacja w j. ukraińskim, w świetle której zabytki te miały pochodzić z "Samborskiego" (inf. ustna mgr Marii Zielińskiej). Podobnie ich proveniencję określono na metryczce znajdującej się wewnątrz pudełka, ale napisanej już w języku polskim, ręką S. Stefańskiego. Do błędnego przyporządkowania zabytków doszło najpewniej już po II wojnie światowej, w czasie inwentaryzacji częściowo przemieszanych zbiorów.

³³ Nr inw. MHS/A/191. Na temat znaleziska patrz: A. Żaki [1951, ryc. 1], A. Fastnacht [1962, s. 59], K. Moskwa [1976, s. 177-178, ryc. 8]; M. Zielińska [2007, s. 6, 8, kat. 11, ryc. 3:2].



Ryc. 14. Wybór zabytków kamiennych ze zbiorów Muzeum Towarzystwa "Łemkiwszczyzna" w Sanoku. Górny rząd: siekierka z Płonnej, motyka z Turzańska, toperek z Łupkowa, siekierka z Pielni; dolny rząd: niezidentyfikowany zabytek kamienny, fragment toporka o nieokreślonym pochodzeniu, fragment toporka z Dobrej Szlacheckiej. Archiwum Muzeum Historycznego w Sanoku, nr inw. MHS/F/1011

Fig. 14. Compilation of the stone artefacts from the collection of Museum "Lemkivshchyna" Association in Sanok. Upper line: axe from Płonna, hoe from Turzańsk, axe from Łupków, axe from Pielnia; lower line: unidentified stone artefact, fragment of unidentified axe, fragment of axe from Dobra Szlachecka. Archive of Historical Museum in Sanok, Inv. No. MHS/F/1011

wpisano natomiast naczynia gliniane i przedmioty brązowe odkryte w grobach podczas prac we wrześniu 1940 roku na wspomnianym wyżej cmentarzysku ciałopalnym w Bachórze-Chodorówce (nr inw. 576-627) [Gedl, 1994, s. 68-74, 348-351, tabl. I-III, IV:1-5,17, CXXIX-CXXXII; Szybowicz, 1995, s. 49-50; Zielińska, 2007, s. 10-12, kat. 1-10, ryc. 2:1-12]. Ostatnim zabytkiem archeologicznym wpisanym do inwentarza był fragment toporka kamiennego odkrytego na polu w Odrzechowej, pow. sanocki (nr inw. 630) [Fastnacht, 1962, s. 59].

Zabytki archeologiczne gromadzone przez ponad dziesięć lat w Muzeum "Łemkiwszczyzna" stanowią istotny element historii zbiorów tego typu na terenie południowo-wschodniej Polski. Mają też duże znaczenie dla historii muzealnictwa archeologicznego dzisiejszej Ukrainy. Ważkość tej kolekcji polegała nie tylko na tym, że zbiór był wyjątkowo liczny ale, przede wszystkim, że znajdowały się w niej zabytki reprezentatywne dla wszystkich epok przed- i historycznych.

³⁴ Niewykluczone, że naczynie to zawierało pierwotnie skarb monet i wszystkie te zabytki zostały wyobrażone na jednej z przedwojennych fotografii (por. ryc. 17). Identyfikację taką wspiera zachowany wpis w Protokole Czynności, w którym zanotowano wysłanie listu do dr A. Novotnego (Kraków) z Krakowa w sprawie odkrycia 16 monet oraz garnka w Srogowie [por. Протокол... nr 418]. Niestety jest to jedyna przesłanka, gdyż w archiwaliach nie ma odpowiedzi niemieckiego archeologa.



Ryc. 15. Wybrane zabytki archeologiczne w przedwojennych zbiorach Muzeum Towarzystwa "Łemkiwszczyna": 1 – fr. toporka kamiennego z Dobrej Szlacheckiej; 2 – fr. naczynia z Horodka nad Dniestrem; 3 – siekierka krzemienna z Płonnej; 4 – fr. naczynia z cmentarzyska przycerkiewnego w Międzybrodziu (1, 3 – Archiwum Muzeum Archeologicznego w Krakowie; 2 – Muzeum Historyczne w Sanoku, nr inw. MHS/A/530; 4 – Muzeum Historyczne w Sanoku, nr inw. MHS/A/186). 2,4 – rys. P.N. Kotowicz

Fig. 15. Compilation of the archaeological artefacts from collection of Museum "Lemkivshchyna" Association in Sanok: 1 – fragment of stone axe from Dobra Szlachecka; 2 – fragment of vessel from Horodok on Dniester; 3 – stone axe from Płonna; 4 – fragment of vessel from Orthodox church cemetery in Międzybrodzie (1, 3 – Archive of Archaeological Museum in Kraków; 2 – Historical Museum in Sanok, Inv. No. MHS/A/530; 4 – Historical Museum in Sanok, Inv. No. MHS/A/186). 2, 4 – drawing by P.N. Kotowicz

Jak wspomniano wyżej, mimo początkowo dobrych kontaktów muzealników ukraińskich z niemieckim okupantem, pod koniec wojny zbiory połączonych muzeów sanockich zostały przez nazistów rozgrabione. Niewykluczone, iż to właśnie wówczas zaginęła znaczna liczba zabytków, których nie odziedziczyło Muzeum Historyczne w Sanoku. Część zbioru mogła też ulec przemieszaniu i być może niektóre zabytki z dawnej kolekcji łemkowskiej figurują dziś bezimiennie w inwentarzu muzeum wśród przedmiotów o nieokreślonym pochodzeniu. Niewykluczone, że dodatkowe informacje na temat zbiorów Muzeum "Łemkiwszczyna" znajdują się w archiwach instytucji ukraińskich, zwłaszcza tych, z którymi placówka ta szczególnie intensywnie współpracowała. Czekają one na wnikliwą kwerendę.

Aneks 1

Protokół odkryć na cmentarzysku w Bachórze-Chodorówce, autorstwa L. Getza i tłumaczenie na j. polski J. Misiewicza (Archiwum MHS/A,teczka Bachórz, pow. rzeszowski, woj. podkarpackie)³⁵.

Протокол
з нахідки цвинтарю урнового
в Ходорівці гром. Бахір вол. Динів
в осени 1940 р.

Про нахідку археологічну у Ходорівці п. Динів
(Після Яна Клака теслі на будові у Ходорівці)

У березівському повіті, в волості Динів, громаді Бахір, у присілку Ходорівка є площа, орне поле, у виді трикутника, около 2 морги поверхні, яка одним боком, від полудня, прилягає до шоси Динів – Перемишль, другим боком, від заходу, до дороги, яка веде від цієї шоси до села Коштова, третим боком, від півночі, до маєтку п. Маховського, який тягнеться 15 м височиною понад цим трикутником.

Попід цю власно височину самою північною границею слезить малий потічок, який однак ніколи не висихає.

Трикутна ця парцеля була власністю жида Мойсея Льорберфельда, який тут при дорозі має муровану з каменя – бувшу коршму – а тепер будинок мешкальний.

Сторожа гранична німецька викупила цю парцелю від жида і зачала будову дому для пограничників. При копанні рову на фундаменти, натрапляли робітники часто на «горці» а не найшовши у них нічо крім костий і попелу, розбивали і викидали. Так пропала велика скількість урн.

Дня 17.VIII 1940 при копанні рову вздовж потічка (попід височину) натрапляли робітники Кароль Белец, Ян Гонска і Яков Крупа у глибині 1 м – 1 м 75 см на гарні великі урни. Звернув на це увагу керманіч будови п. Буль і забрав ці урни до бараку. Було їх 5 штук і одна мала, в середині між кісточками була бранзоля з бронзу, такаж сама шпилька і кілочка. Слідуючого дня приїхав п. Полер і забрав ці бронзи зі собою. По 2-3 тижнях приїхали зі Сянока 2 панове і забрали урни.

Наше справоздання

Дня 13.IX 1940 випадково, в часі приватної розмови з п. Полером на подвірі сяніцького замку довідались ми, управа музею, що при будові дому для сторожі граничної у Ходорівці п. Динів відкрито багато урн з попелом і бронзами. Сейчас повідомили ми (управа) про це Радн. Губера і 14.IX виїхав п. Губер автом до Ходорівки привіз того самого дня вечором пять урн і два споди з розбитих урн та довідався що багато урн при роботах розбито і викинено. П. Полер віддав Радникови одну бранзолю та одну шпильку з бронзу. Чейчас по привезенні їх до Сянока, випорожнили ми всі урни та збадали докладно їх нутро.

Перша урна велика, добре захована мала під самим верхом тонку бранзолю з бронзу сильно спатиновану гриншпаном і поломану на кілька куснів. Ціла урна аж до споду повна була спалених костий, попелу і глини (5 літ). Мабуть кости були після спалення товчені, бо найбільший кусень черепа мав около 20 см² а найдовша кістка 15 см. Рідко мож було найти цілий зуб.

³⁵ Pierwszą część tego opisu – relację J. Kłaka – w całości przytocza w swym artykule W. Radig [1941, s. 3].



Рис. 16. Naczynie gliniane z szesnastoma monetami srebnymi, odkryte w Srogowie, pow. sanocki. 1940 r. Fot. M. Stefański. Archiwum Muzeum Historycznego w Sanoku, nr inw. MHS/F/2762

Fig. 16. Clay vessel with sixteen silver coins found in Srogów, Sanok district. 1940. Photo by M. Stefański. Archive of Historical Museum in Sanok, Inv. No. MHS/F/2762

Друга урна велика у виді амфори з познаками ручного ліплення, ушкоджена, в частині верхній наповнена чистою глиною, глибіше попільом і кістками; між тим був перстень, себто бронзовий дрітик овитий два рази в коло пальця, сильно знищений гриншпаном.

Третя урна низька пуката, сильно перегнила, розпадається в руках. На одному боці слід опалення (окопчення) від вогню як буває в уживаних горцях. Повна була попільом, глини, вугля та кісточок.

Четверта урна у виді стрункої амфори ушкоджена при добуванні, повна костий, попільом і глини а на самім дні між кістками втолочений черепок з иншого горнятка.

Пята, мала з чорної глини, сильно ушкоджена, у нутрі чиста глина а на споді мала шпилька з бронзу. Ця урна мала бути у нутрі великої, яку розбито при добуванні.

Шеста фрагмент, спід з урни у нутрі між попільом велика бронзова шпилька.

Сема спід з урни у ньому попільом і кости.

Кілька днів пізніше виїхав управитель музею проф. Гец з п. Добрянською і п. Стефанським до Ходорівки і тут при помочи одного робітника перешукували стіни викопу вздовж північної границі парцелі попри потічок. У майже рівних відступах 50 см – 1 м стрічались у глині сліди попільом і костий, черепів та вугля, ~~що~~ (які) певно вказували на сусідство урни. В цей спосіб найдено 16 гробів урнових і по старанному опакуванні перевезено до Музею в Сяноці. Декотрі з них були в дуже добромому стані, декотрі мали у нутрі ще другі менші посуду та бронзи. Майже всі урни мають сліди ліплення рукою, часто дно уміщене несиметрично. Орнаментовання на урнах дуже скупе, лиш кілька має гребінцеві стрічки на обводі, кілька має гузки на найширшому місці. Одна найбільша має орнамент в виді хреста з поодиноких та подвійних рядів круглих заглибінь. Це найбільша, з чорної, в нутрі попеляної глини, гладко вироблена, складалась з двох частий з обширної, плоскої, широко отвертої, долішньої частини та наложеного на неї вигнутого ковніра. Обі частини гончар зліпив, та ще валком глини зміцнив. На цім валку довкола є орнамент гребінцевих черток, та вистаючих гузків. В нутрі цієї урни була друга менча (2 л), усе накрите покривою чи мискою догори дном – на мисці ідентичний

орнамент та коло вушок два-три вглибіння (з яких позначені на урні хрести). З лівого боку цієї урни лежав черпачок з чорної глини о восьмиграннім дні обернений догори дном. З правого боку децю вище, була неціла урна з жовтої глини, без попелу і костий. Часто були сліди накрив на урнах, та через натиск землі і воду так знищені, прямо розплились у глині і ні одної цілої ми не найшли, хоча робітники оповідали, що були накриви з гузом на середині – де вони ділися не знати. Одна урна була накрита каменем, часто були накриті черепком з иншої посуду. Раз натрапили робітники на урну накриту другою урною – а були урни і без накриття. Часто траплялись у урнах між попелом камінчики або черепки инших посуд. Всі урни були уложені під пов. землі у глибині 60 см до 2 м в одній верстві; в однім випадку були дві урни одна понад другою у 1/2 м відступі. У глині з якої ліплено урни є домішка піску кварцевого, лупка і якихсь лискучих черен. Найгустіше траплялись урни вздовж потічка, під височиною, при границі маєтку п. Маховського. На західній частині терену, після оповідання робітників – було в глибині 2 м 25 см велике паленисько – випалена червона земля, попіл і кусні вугля грубі як рамя. На цім місци поставлено сьгодні камінну вартівню, получену з углом дому сторожі граничної.

На місци в Хорорівці списав проф Гец з тесло Клаком слідующий протокіл:

Привезені до музею урни протягом 3 і 1/2 місяця зрестроувано і законсервовано у власному заряді і власними силами. Як результат є в музею 32 урни цілі, 4 більші фрагменти і 12 штук бронзів, а саме: 3 шпильки, 8 бранзолі і 1 перстень. Бранзолі є отверті і замкнені, дві з гзимсом прочі з дрита бронзового або грубого валка без орнаментів, тільки одна прикрашена скрутами около оси.

В жовтні 1940 приїхав з Кракова др. Новотни, оглянув терен у Ходорівці і поробив світлини. Переконався при тім, що робітники на власну руку добувають урни та продають їх. Найдені у місті Динові урни з Ходорівки привіз до Сянока. Тоді видав відповідні зарядження охорони терену та вислав п. Добрянську секр. Музею з порученням зберігати урни, які при земних працях покажуться. Коли на будові закінчено дренавання і засипано цілий викоп вздовж потічка повернула п. Д. до Сянока і привезла, добуті при засипуванні три урни і 3 бронзи. Дня 31.X повідомив заряд будови в Ходорівці що на цей рік закінчено праці і ніяких земних робіт не будуть в цьому році робити на терені цвинтарщица урнового. Управа Музею подбала, щоб зладити мапку терену Ходорівки з означенням місць, де найдено поодинокі урни. По скатальюгованні цілої нахідки, уміщено її в одній великій шафі у археологічному відділі Музею в Сяноці.

Aneks 2

Opis odkryć na cmentarzysku w Bachórze-Chodorówce, autorstwa J. Kłaka z Jarosławia (Archiwum MHS/A,teczka Bachórz, pow. rzeszowski, woj. podkarpackie).

Kronika

W powiecie brzozowskim w gminie Dynów, gromadzie Bachórz a w przysiółku Chodorówce, leży parcela budowlana i gruntowa w kształcie trójkąta o pow. około 2ch morgów, dopierająca głównym frontem w drogę bitą prowadzącą od gromady Bachurzec a to od wschodu ku zachudowi do Dynowa, drugim bokiem dopiera w drogę prowadzącą od północnego wschodu od wioski Kosztowej do szosy Bachurzec – Dynów, trzecim bokiem opiera o majątek p. Machowskiego, która ta parcela jest wzniesiona około 15 m wysokości, a obydwie te parceli dzieli i graniczy wąski rów górski, przez który płynie stale woda. Parcela ta w kształcie trójkąta jest pochylona od północnego wschodu ku południowi. W tem miejscu na tej parceli należąca do Żyda Mossca Lorbefelda wykupiła straż graniczna niemiecka parcelę budowlaną. Przy tej budowie domu kopano rów kanalizacyjny odwadniający piwnicę. Rów był szerokości 50 cm a głębokości 2 m. Na rogu budynku połn. wschodniej stronie przy rowie w którym płynie woda, natrafiono w ślady garnków w śliczny dzień pogodny dnia 17.VIII.1940 r. Przy wykopaniu byli robotnicy: Bielec Karol, Gaska Jan i Krupa Jakób.

Przy dalszem kopaniu zwrócił uwagę na te ślady p. budowniczy Buhl Piotr z Hindenburga.

Przy dalszem uważnem kopaniu na tarfiono na urny, których było 5 sztuk z małą. Następnie przyjechał szef tej budowy i kierownik wszystkich budów straży granicznej. Przy oględzinach tych urn zauważyli: brzoletkę miedzianą igłą do włosów i kuleczka okrągłe, które p. Szef oddał do muzeum do Sanoka.

Urne te znachodziło się na głębokości 1–1,3 m.

Po upływie 8 dni przyjechało dwóch panów i pani ze Sanoka do oględzin tych urn i miejsca tego. Urne te zostały zabrane do muzeum do Sanoka.

Po kilku dniach przyjechała komisja ze Sanoka do dalszego kopania i natrafiła dnia 17 i 18. IX. 1940 r. na duże i śliczne urne.

Z pisał to i byłem obecny od początku tego wszystkiego.

Jan Kłak
mistrz ciesielski
z Jarosławia
przedm. Misztak 60.

Aneks 3

Kartka pocztowa nadana przez J. Kłaka do Muzeum w Sanoku (*Muzeum Verwaltung*) z Dynowa w dniu 2 listopada 1940 roku (Archiwum MHS/A, teczka Bachórz, pow. rzeszowski, woj. podkarpackie).

31.X.1940.

Chodorówka

Donoszę uprzejmie, że budynek gospodarczy pozostał w tem miejscu gdzie W. Pani [zapewne słowa kierowane do I. Dobriańskiej – przyp. autora] widziała – gdzie. Był wytyczony – fundamenty są już wylale.

dalszych poszukiwań nikt nie prowadził i pozostaje wszystko tak jak W. P. pozostawiła.

Z poważaniem
JKłak

Aneks 4

Opis odkryć na wzgórzu zamkowym w Sanoku w trakcie budowy bunkrów niemieckich, autorstwa I. Dobriańskiej (Archiwum MHS/A, teczka Sanok, pow. sanocki, woj. podkarpackie) [por. też Zielińska, Kotowicz, 2011, s. 190].

Нахідки під замком сянїцьким

при нагоді копання ям оборонних.

3 м від вікна (о камінній футрині) лежав кістяк людський около 2 м глубоко.

З боку замку коло камінних сходів найдено багато костий людських, ковання домовини (зелізне) круглий дрітик (мідяний чи бронзовий) сильно спатинований – другий такий сам з ним злучений робітники загубили.

Череп з цієї кованої домовини до збадання.

При керниці замковій від сторони міста натрапили на черепки з орнаментом і підземний коритар в часті засипаний який вів від подвіря замкового до шкарпи в напрямі церкви. 1 метер під землею а около 3 м від шкарпи по західній стороні подвіря натрапили робітники на мур камінний около 1.20 грубий який тягнєся попри шкарпу скосом від теперішньої альтани до гаражу.

BIBLIOGRAFIA

- Aleksiewicz M.* (1958). Zarys osadnictwa w okresie lateńskim i rzymskim oraz wpływów kultury prowincjonalno-rzymskiej na ziemi województwa rzeszowskiego // *Rocznik Województwa Rzeszowskiego*. – r. 1/1. – Rzeszów.
- Banach W.* (2004). Leon Getz. Katalog zbiorów. Sztuka XX wieku. – Sanok.
- Brzozowski Z.* (2011). Besko – gmina trzech granic. – Besko.
- Fastnacht A.* (1962). Osadnictwo ziemi sanockiej w latach 1340–1650. – Wrocław.
- Fastnacht A.* (1990). Sanok. Materiały do dziejów miasta do XVII wieku. – Brzozów.
- Cabalska M.* (1966). Węzidło typu huńskiego z Mymonia, pow. Sanok // *Sprawozdanie Rzeszowskiego Ośrodka Archeologicznego za rok 1965*. – S. 59–61.
- Cabalska M.* (1970). Węzidła z pobocznikami z wielowarstwowych stanowisk wczesnośredniowiecznych // *Wiadomości Archeologiczne*. – T. 35. – S. 14–21.
- Cabalska M.* (1973). Sprawozdanie z badań archeologicznych przeprowadzonych na grodzisku w Mymoniu, pow. Sanok, w latach 1969 i 1970 // *Sprawozdania Archeologiczne*. – T. XXV. – S. 235–242.
- Cabalska M.* (1975). Grodzisko w Mymoniu, pow. Krosno w świetle badań archeologicznych // *Materiały Starożytne i Wczesnośredniowieczne*. – T. 3. – S. 321–339.
- Fedyk R.* (1996). Spór o monetę // *Sanockie Zapiski Numizmatyczne*. – N 4. – S. 30–31.
- Gajewski L.* (1957). Mymoń, pow. Sanok // *Z Otchłani Wieków*. – T. 23/6. – S. 353–354.
- Gajewski L.* (1958). Zamczysko w miejscowości Mymoń, pow. Sanok (Polska) // *Acta Archaeologica Carpathica*. – T. 1. – S. 117–120.
- Gedl M.* (1994). Cmentarzysko z epoki brązu w Bachórze-Chodorówce. – Kraków.
- Kotowicz P.N.* (2002). Militaria średniowieczne w zbiorach Muzeum Historycznego w Sanoku. – Sanok.
- Kotowicz P.N.* (2004a). Wojowie i rycerze. Uzbrojenie średniowieczne na pograniczu polsko-rusko-słowackim. Katalog wystawy. – Sanok.
- Kotowicz P.N.* (2004b). Zabytki archeologiczne z okresu lateńskiego i wpływów rzymskich w zbiorach Muzeum Historycznego w Sanoku // *Okres lateński i rzymski w Karpatach polskich / Gancarski J. (red.)*. – Krosno. – S. 711–725.
- Kotowicz P.N.* (2007). Problematyka "Zamczyska" w Mymoniu w świetle zabytków archeologicznych ze zbiorów Muzeum Historycznego w Sanoku // *Seminarium Trepczańskie*. – Sanok. – S. 51–67.
- Kotowicz P.N., Skowroński P.* (2014). "Curia cum fortalicio alias sz thuyerdza": późnośredniowieczne rycerskie dwory obronne w ziemi sanockiej – perspektywy badawcze // *Zamki w Karpatach / Gancarski J. (red.)*. – Krosno. – S. 101–124.
- Kotowicz P.N., Orłowska-Synus A.* (2012). Ceramika z przedwojennych badań na wczesnośredniowiecznym grodzisku w Stupnicy ze zbiorów Muzeum Historycznego w Sanoku // *Фортеця. Збірник заповідника "Тустань"*. – T. 2. – S. 390–403.
- Kozłowski S.K.* (2012). Archeologiczne królestwo Wenera Radiga. – Kraków.
- Kunisz A.* (1985). Znaleźiska monet rzymskich z Małopolski. – Wrocław–Warszawa–Kraków–Gdańsk–Łódź.
- Kunysz A.* (1963). Osadnictwo wczesnośredniowieczne w granicach dawnej Ziemi Sanockiej, ze szczególnym uwzględnieniem Sanoka, w świetle źródeł archeologicznych // *Rocznik Województwa Rzeszowskiego*. – T. III (za 1960–1961). – S. 55–104.
- Kunysz A.* (1968). Grodziska w województwie rzeszowskim // *Materiały i Sprawozdania Rzeszowskiego Ośrodka Archeologicznego za rok 1966*. – S. 25–87.
- Madyda-Legutko R.* (1995). Zróżnicowanie kulturowe polskiej strefy beskidzkiej w okresie lateńskim i rzymskim. – Kraków.
- Madyda-Legutko R.* (1999). Kulturumwandlungen in den polnischen Karpaten in der jüngeren römischen Kaiserzeit // *Das mitteleuropäische Barbaricum und die Krise des römischen Weltreiches im 3. Jahrhundert / Tejral J. (red.)*. – Brno. – S. 93–104.
- Madyda-Legutko R., Pohorska-Kleja E.* (2001). Die Beziehungen zwischen dem oberen Sangebiet (östlicher Teil der polnischen Karpaten) und den südlichen Gebieten in der Zeit vom 1. bis zum 5.

Jahrhundert n. Chr. // International Connections of the Barbarians of the Carpathian Basin in the 1st-5th centuries A.D., Istvánovits E., Kulcsár V. (red.). – Aszód-Nyíregyháza. – S. 299–310.

Mazur A., Nosek E. (1967). Porównanie technologii wykonania wędzideł z Chełmca, pow. Nowy Sącz, Mymonia, pow. Sanok i Nowej Huty-Pleszowa // Materiały Archeologiczne. – T. VIII. – S. 215–222.

Moskwa K. (1976). Kultura łużycka w południowo-wschodniej Polsce. – Rzeszów.

Nosek E. (1966). Wyniki analizy metaloznawczej wędzidla z Mymonia, pow. Sanok // Sprawozdanie Rzeszowskiego Ośrodka Archeologicznego za rok 1965. – S. 62.

Parczewski M. (1984). Prahisteryczne i średniowieczne źródła archeologiczne z doliny Górnego Sanu. Część I: odcinek Sanok-Wara // Acta Archaeologica Carpathica. – T. XXIII. – S. 175–224.

Parczewski M. (1986). Stan badań nad grodziskami wczesnośredniowiecznymi we wschodniej części polskich Karpat // Acta Archaeologica Carpathica. – T. XXV. – S. 179–205.

Parczewski M., Pohorska-Kleja E. (1995). Najdawniejsze dzieje Sanoka // Sanok. Dzieje miasta / F. Kiryk (red.). – Kraków. – S. 45–88.

Piaskowski J. (1984). Metaloznawcze badania starożytnych i wczesnośredniowiecznych przedmiotów żelaznych i żużla z południowo-wschodnich ziem Polski // Materiały i Sprawozdania Rzeszowskiego Ośrodka Archeologicznego za lata 1976–1979. – S. 171–205.

Radig W. (1941). Das Urnenfeld von Bachorz bei Dynow, Kr. Sanok. Fundbericht – Deutsche Forschung im Osten. – T. 1/4. – S. 3–10.

Stefański S. (1968). Muzeum Historyczne w Sanoku // Muzeum Historyczne w Sanoku. Informator. – Rzeszów. – S. 5–13.

Szybowicz B. (1995). Cmentarzysko z epoki brązu w Bachórze-Chodorówce. Analiza antropologiczna. – Kraków.

Valde-Nowak P. (1988). Etapy i strefy zasiedlenia Karpat polskich w neolicie i na początku epoki brązu – Wrocław–Warszawa–Kraków–Gdańsk–Łódź.

Zajac E. (1979). Zarys dziejów Muzeum Historycznego w Sanoku (1934–1974) – Rocznik Sanocki. – T. IV. – S. 265–304.

Zajac E. (1990). Muzeum Historyczne w Sanoku w latach 1934–1984 // Studia i Materiały Muzeum Okręgowego w Krośnie. – T. 5. – S. 179–192.

Zajac E. (1995). Oświata, szkolnictwo. Życie kulturalne // Sanok. Dzieje miasta / Kiryk F. (red.). – Kraków. – S. 567–625.

Zielińska M. (1968). Zbiory archeologiczne // Muzeum Historyczne w Sanoku. Informator. – Rzeszów. – S. 15–19.

Zielińska M. (1971). Narzędzia z młodszej epoki kamienia w zbiorach Muzeum Historycznego w Sanoku // Materiały i Sprawozdania Rzeszowskiego Ośrodka Archeologicznego za rok 1967. – S. 198–203.

Zielińska M. (1996). Badania archeologiczne na wzgórzu zamkowym w Sanoku // Mówią Zbiory. – N 1 – S. 5–20.

Zielińska M. (2007). Zabytki epoki brązu. Narzędzia, broń, ozdoby i skarby z epoki brązu i wczesnej epoki żelaza. Katalog zbiorów. – Sanok.

Zielińska M., Bober J. (1996). Kamienne i krzemienne narzędzia. Katalog zbiorów. – Sanok.

Zielińska M., Kotowicz P.N. (2011). Cmentarzysko grodowe na wzgórzu zamkowym w Sanoku // "In silvis, campis... et urbe". Średniowieczny obrządek pogrzebowy na pograniczu polsko-ruskim. – Rzeszów–Sanok. – S. 187–219.

Żaki A. (1951). Mapa archeologiczna powiatu sanockiego i leskiego // Sprawozdania PAU. – T. LII/10. – S. 952.

Żaki A. (1961). Z archeologii województwa rzeszowskiego. – Przemyśl.

Żaki A. (1974). Archeologia Małopolski wczesnośredniowiecznej. – Wrocław.

Żurowski T. (1955). Trepcza, grodzisko pod Sanokiem // Światowit. – T. XXI – S. 324–330.

Букатович Л. (1936). IV-ий з'їзд українських музейників у Сяноці // Новий Час. – 11.06.1936. – С. 6.

Коковський Ф. (1934). Музей "Лемкіщина" Сяноці // Назустріч. – № 13 (01.07.1934). – С. 4.

- Коковський Ф. (1935а). Скарби Лемківщини не марнуються! Як працює Музей "Лемківщина" в Саноці. – Неділя. – Р. 8. – № 6 (325) (10.02.1935) – С. 7.
- Коковський Ф. (1935б). З'їзд представників українських музеїв у Сх. Галичині // Новий Час. – № 128 (12.06.1935). – С. 2.
- Коковський Ф. (1936). Культурний рух на Лемкіщині. – Львів.
- Коковський Ф. (1937а). Східніми межами Лемківщини. – Львів.
- Коковський Ф. (1937б). Музей "Лемкіщина" Саноці // Наша Батківщина. – № 6. – С. 143.
- Константинович Е. (1934). Музей "Лемкіщина" Саноці // Нова Зоря. – Р. IX. – N 52 (750) (15.07.1934) – С. 5.
- М. Х. (1941). Музей "Лемківщина" // Краківські Вісті. – Р. 2 (17.11.1941).
- Панова Т. Д. (2014). Царство смерті. Погребальний обряд середньовікової Русі XI–XVI століть. – Москва.
- Тарнович Ю. (1938). Мова століть. Лемківщина в переказах. – Львів.
- Тарнович Ю. (1940). Одна земля все записала. Музей Лемківщини в Сяноці // Краківські Вісті. – Р. 1 – N 1 (01.12.1940). – С. 7.
- Тарнович Ю. (1941). Княже місто Сянік. – Краків.
- [NN] (1939а). Оживлена діяльність Товариства "Лемківщина" в Саноці // Діло (10.05.1939). – С. 6.
- [NN] (1939б). Діяльність Т-ва "Лемківщина" в Саноці. Загальні Збори за рік 1938/39 // Новий Час (10.05.1939). – С. 2.
- [NN] (1940). Загальні Збори Т-ва "Лемківщина" в Саноці // Краківські Вісті. – Р. 1. – N 38 (15.05.1940).

REFERENCES

- Aleksiewicz, M. (1958). Zarys osadnictwa w okresie lateńskim i rzymskim oraz wpływów kultury prowincjonalno-rzymskiej na ziemię województwa rzeszowskiego. *Rocznik Województwa Rzeszowskiego*, 1(1). Rzeszów (in Polish).
- Banach, W. (2004). *Leon Getz. Katalog zbiorów. Sztuka XX wieku*. Sanok (in Polish).
- Brzozowski, Z. (2011). *Besko – gmina trzech granic*. Besko (in Polish).
- Fastnacht, A. (1962). *Osadnictwo ziemi sanockiej w latach 1340–1650*. Wrocław (in Polish).
- Fastnacht, A. (1990). *Sanok. Materiały do dziejów miasta do XVII wieku*. Brzozów (in Polish).
- Cabalska, M. (1966). Wędzidło typu huńskiego z Mymonia, pow. Sanok. *Sprawozdanie Rzeszowskiego Ośrodka Archeologicznego za rok 1965*, 59–61 (in Polish).
- Cabalska, M. (1970). Wędzidła z poboczniami z wielowarstwowych stanowisk wczesnośredniowiecznych. *Wiadomości Archeologiczne*, 35, 14–21 (in Polish).
- Cabalska, M. (1973). Sprawozdanie z badań archeologicznych przeprowadzonych na grodzisku w Mymoniu, pow. Sanok, w latach 1969 i 1970. *Sprawozdania Archeologiczne*, 25, 235–242 (in Polish).
- Cabalska, M. (1975). Grodzisko w Mymoniu, pow. Krosno w świetle badań archeologicznych. *Materiały Starożytne i Wczesnośredniowieczne*, 3, 321–339 (in Polish).
- Fedyk, R. (1996). Spór o monetę. *Sanockie Zapiski Numizmatyczne*, 4, 30–31 (in Polish).
- Gajewski, L. (1957). Mymoń, pow. Sanok. *Z Otchłani Wieków*, 23(6), 353–354 (in Polish).
- Gajewski, L. (1958). Zamczysko w miejscowości Mymoń, pow. Sanok (Polska). *Acta Archaeologica Carpathica*, 1, 117–120 (in Polish).
- Gedl, M. (1994). *Cmentarzysko z epoki brązu w Bachórze-Chodorówce*. Kraków (in Polish).
- Kotowicz, P.N. (2002). *Militaria średniowieczne w zbiorach Muzeum Historycznego w Sanoku*. Sanok (in Polish).
- Kotowicz, P.N. (2004a). *Wojowie i rycerze. Uzbrojenie średniowieczne na pograniczu polsko-rusko-słowackim. Katalog wystawy*. Sanok (in Polish).
- Kotowicz, P.N. (2004b). *Zabytki archeologiczne z okresu lateńskiego i wpływów rzymskich w zbiorach Muzeum Historycznego w Sanoku. Okres lateński i rzymski w Karpatach polskich, Gancarski J. (red.)*. Krosno. 711–725 (in Polish).

- Kotowicz, P.N. (2007). Problematyka "Zamczyska" w Mymoniu w świetle zabytków archeologicznych ze zbiorów Muzeum Historycznego w Sanoku. *Seminarium Trepczańskie*, Sanok. 51–67 (in Polish).
- Kotowicz, P.N., Skowroński P. (2014). "Curia cum fortalicio alias sz thuyerdza": późnośredniowieczne rycerskie dwory obronne w ziemi sanockiej – perspektywy badawcze. *Zamki w Karpatach*, Gancarski J. (red.), Krosno. 101–124 (in Polish).
- Kotowicz, P.N., Orłowska-Synus A. (2012). Ceramika z przedwojennych badań na wczesnośredniowiecznym grodzisku w Stupnicy ze zbiorów Muzeum Historycznego w Sanoku. *Fortetsia. Zbirnyk zapovidnyka "Tustan"*, 2, 390–403 (in Polish).
- Kozłowski, S.K. (2012). *Archeologiczne królestwo Wernera Radiga*. Kraków (in Polish).
- Kunisz, A. (1985). *Znaleziska monet rzymskich z Małopolski*. Wrocław–Warszawa–Kraków–Gdańsk–Łódź (in Polish).
- Kunysz, A. (1963). Osadnictwo wczesnośredniowieczne w granicach dawnej Ziemi Sanockiej, ze szczególnym uwzględnieniem Sanoka, w świetle źródeł archeologicznych. *Rocznik Województwa Rzeszowskiego*, 3 (za 1960–1961), 55–104 (in Polish).
- Kunysz, A. (1968). Grodziska w województwie rzeszowskim. *Materiały i Sprawozdania Rzeszowskiego Ośrodka Archeologicznego za rok 1966*, 25–87 (in Polish).
- Madyda-Legutko, R. (1995). *Zróżnicowanie kulturowe polskiej strefy beskidzkiej w okresie lateńskim i rzymskim*. Kraków (in Polish).
- Madyda-Legutko R. & Tejral, J (Ed.). (1999). Kulturumwandlungen in den polnischen Karpaten in der jüngeren römischen Kaiserzeit. *Das mitteleuropäische Barbaricum und die Krise des römischen Weltreiches im 3. Jahrhundert*. Brno. 93–104 (in German).
- Madyda-Legutko, R. & Pohorska-Kleja E. (2001). Die Beziehungen zwischen dem oberen Sangebiet (östlicher Teil der polnischen Karpaten) und den südlichen Gebieten in der Zeit vom 1. bis zum 5. Jahrhundert n. Chr. *International Connections of the Barbarians of the Carpathian Basin in the 1st-5th centuries A.D.* Aszód-Nyíregyháza. 299–310 (in German).
- Mazur, A. & Nosek E. (1967). Porównanie technologii wykonania wędzideł z Chełmca, pow. Nowy Sącz, Mymonia, pow. Sanok i Nowej Huty-Pleszowa. *Materiały Archeologiczne*, 8, 215–222 (in Polish).
- Moskwa, K. (1976). *Kultura łużycka w południowo-wschodniej Polsce*. Rzeszów (in Polish).
- Nosek, E. (1966). Wyniki analizy metaloznawczej wędzidła z Mymonia, pow. Sanok. *Sprawozdanie Rzeszowskiego Ośrodka Archeologicznego za rok 1965*, 62 (in Polish).
- Parczewski, M. (1984). Prahistoryczne i średniowieczne źródła archeologiczne z doliny Górnego Sanu. Część I: odcinek Sanok-Wara. *Acta Archaeologica Carpathica*, 23, 175–224 (in Polish).
- Parczewski, M. (1986). Stan badań nad grodziskami wczesnośredniowiecznymi we wschodniej części polskich Karpat. *Acta Archaeologica Carpathica*, 25, 179–205 (in Polish).
- Parczewski, M., & Pohorska-Kleja, E. (1995). Najdawniejsze dzieje Sanoka. *Sanok. Dzieje miasta*, F. Kiryk (red.). Kraków. 45–88 (in Polish).
- Piaskowski, J. (1984). Metaloznawcze badania starożytnych i wczesnośredniowiecznych przedmiotów żelaznych i żuźla z południowo-wschodnich ziem Polski. *Materiały i Sprawozdania Rzeszowskiego Ośrodka Archeologicznego za lata 1976–1979*, 171–205 (in Polish).
- Radig, W. (1941). *Das Urnenfeld von Bachorz bei Dynow, Kr. Sanok. Fundbericht – Deutsche Forschung im Osten*, ¼, 3–10.
- Stefański, S. (1968). Muzeum Historyczne w Sanoku. *Muzeum Historyczne w Sanoku. Informator*. Rzeszów. 5–13 (in Polish).
- Szybowicz, B. (1995). *Cmentarzysko z epoki brązu w Bachórze-Chodorówce. Analiza antropologiczna*. Kraków (in Polish).
- Valde-Nowak, P. (1988). *Etapy i strefy zasiedlenia Karpat polskich w neolicie i na początku epoki brązu*. Wrocław–Warszawa–Kraków–Gdańsk–Łódź (in Polish).
- Zajęc, E. (1979). *Zarys dziejów Muzeum Historycznego w Sanoku (1934–1974)*. *Rocznik Sanocki*. 4, 265–304 (in Polish).

- Zajac, E. (1990). Muzeum Historyczne w Sanoku w latach 1934-1984. *Studia i Materiały Muzeum Okręgowego w Krośnie*, 5, 179-192 (in Polish).
- Zajac, E. (1995). Oświata, szkolnictwo. Życie kulturalne. *Sanok. Dzieje miasta, Kiryk F. (Ed.)*. Kraków. 567-625 (in Polish).
- Zielińska, M. (1968). Zbiory archeologiczne. *Muzeum Historyczne w Sanoku. Informator*. Rzeszów. 15-19 (in Polish).
- Zielińska, M. (1971). Narzędzia z młodszej epoki kamienia w zbiorach Muzeum Historycznego w Sanoku. *Materiały i Sprawozdania Rzeszowskiego Ośrodka Archeologicznego za rok 1967*, 198-203 (in Polish).
- Zielińska, M. (1996). Badania archeologiczne na wzgórzu zamkowym w Sanoku. *Mówią Zbiory*, 1, 5-20 (in Polish).
- Zielińska, M. (2007). Zabytki epoki brązu. Narzędzia, broń, ozdoby i skarby z epoki brązu i wczesnej epoki żelaza. *Katalog zbiorów*. Sanok (in Polish).
- Zielińska, M. & Bober J. (1996). Kamienne i krzemienne narzędzia. *Katalog zbiorów*. Sanok (in Polish).
- Zielińska, M. & Kotowicz P. N. (2011). Cmentarzysko grodowe na wzgórzu zamkowym w Sanoku. "In silvis, campis... et urbe". *Średniowieczny obrządek pogrzebowy na pograniczu polsko-ruskim*. Rzeszów-Sanok. 187-219 (in Polish).
- Żaki, A. (1951). Mapa archeologiczna powiatu sanockiego i leskiego. *Sprawozdania PAU*, 52(10), 952 (in Polish).
- Żaki, A. (1961). *Z archeologii województwa rzeszowskiego*. Przemyśl (in Polish).
- Żaki, A. (1974). *Archeologia Małopolski wczesnośredniowiecznej*. Wrocław (in Polish).
- Żurowski, T. (1955). Trecza, grodzisko pod Sanokiem. *Światowit*, 21, 324-330 (in Polish).
- Bukatowych, L. (1936). IV-yi zizd ukrainskykh muzeynykiv u Sianotsi. *Novyi Chas*. 11. 06, 6 (in Ukrainian).
- Kokovskyi, F. (1934). Muzei "Lemkishchyna" Sanotsi. *Nazustrich*, 13. 01. 07, 4 (in Ukrainian).
- Kokovskyi, F. (1935a). Skarby Lemkivshchyny ne marnuiutsia! Yak pratsiuie Muzei "Lemkivshchyna" v Sanotsi. *Nedilia*, 8. 6 (325). 10.02, 7 (in Ukrainian).
- Kokovskyi, F. (1935b). Zizd predstavnykyv ukrainskykh muzeiv u Skh. Halychyni. *Novyi Chas*, 128. 12.06, 2 (in Ukrainian).
- Kokovskyi, F. (1936). *Kulturnyi rukh na Lemkishchyni*. Lviv (in Ukrainian).
- Kokovskyi, F. (1937a). *Skhidnimy mezhamy Lemkivshchyni*. Lviv (in Ukrainian).
- Kokovskyi, F. (1937b). Muzei "Lemkishchyna" Sanotsi. *Nasha Batkivshchyna*, 6, 143. (in Ukrainian).
- Konstantynowych, E. (1934). Muzei "Lemkishchyna" Sanotsi. *Nova Zoria* 9. 52 (750). 15. 07, 5 (in Ukrainian).
- M. Kh. (1941). Muzei "Lemkivshchyna". *Krakovski Visti*, 2. 17.11 (in Ukrainian).
- Panova, T.D. (2014). *Carstvo smerti. Pogrebal'nyj obrjad srednovekovej Rusi XI-XVI vekov*. Moskva (in Russian).
- Tarnowych, Iu. (1938). *Mova stolit. Lemkivshchyna v perekazakh*. Lviv (in Ukrainian).
- Tarnowych, Iu. (1940). Odnazemlia vse zapysala. Muzei Lemkivshchyny v Sianotsi. *Krakovski Visti*, 1(1). 01.12, 7 (in Ukrainian).
- Tarnowych, Iu. (1941). *Kniazhe misto Sianik*. Krakiv (in Ukrainian).
- [NN]. (1939a). Ozhyvlена diialnist Tovarystva "Lemkivshchyna" v Sanotsi. *Dilo*. 10.05, 6 (in Ukrainian).
- [NN]. (1939b). Diialnist T-va "Lemkivshchyna" v Sanotsi. Zahalni Zbory za rik 1938/39. *Novyi Chas*. 10.05, 2 (in Ukrainian).
- [NN]. (1940). Zahalni Zbory T-va "Lemkivshchyna" v Sanotsi. *Krakovski Visti*, 1(38). 15.05 (in Ukrainian).

Стаття: надійшла до редакції 05.02.2017
прийнята до друку 20.04.2017

**MUSEUM OF "LEMKIVSHCHYNA" ASSOCIATION IN SANOK – A CONTRIBUTION TO HISTORY
OF POLISH AND UKRAINIAN ARCHAEOLOGY IN INTERWAR PERIOD**

Piotr N. KOTOWICZ

*Historical Museum in Sanok,
Zamkowa Str., 2, 38-500, Sanok, Poland, e-mail: p_kotowicz@o2.pl*

The article is devoted to archaeological collection of former Museum of "Lemkivshchyna" Association in Sanok. The museum existed in 1931–1944 and its main object of an activity was gathering the artefacts connected with Ruthenian Lemkivshchyna. On the basis of available archives we can precise and verify a lot of information about various archaeological artefacts from Sanok and its neighbourhood, which were preserved in museum's collection. These data shows also that museum employees with a vengeance work to recognise of San basin foretime, also by small archaeological excavations.

Key words: history of archaeology, Sanok, "Lemkivshchyna" Association, Ukrainian museum management.