

ЕКСПОЗИЦІЯ КРАЙОВОГО МУЗЕЮ ДО- І РАННЬОЇ ІСТОРІЇ У КИЄВІ (1942–1943)*Світлана СОРОКІНА, Тетяна РАДІЄВСЬКА, Оксана ЗАВАЛЬНА**Національний музей історії України,
вул. Володимирська, 2, 02000, Київ, Україна,
e-mail: zlakosh@ukr.net, tetyana_arch@ukr.net, ketfri@mail.ru*

У 1942 р. співробітники Оперативного штабу райхсляйтера Розенберга спакували і перевезли археологічні колекції Центрального історичного музею в Києві (тепер – Національний музей історії України) з Києво-Печерської Лаври до приміщень колишнього Музею Леніна (вул. Володимирська, 57). У цій будівлі розмістили Музей до- і ранньої історії, в якому відкрилася експозиція з 9 великих залів, що охоплювала історичний період від палеоліту до Київської Русі. Останній зал присвячений українській етнографії і мав демонструвати сліди доісторичних епох у традиційній культурі українських селян. Експозиція базувалася на концепції, згідно з якою германські племена впливали на культурний розвиток народів, що жили на території України з доісторичних часів. Музейна експозиція була відкрита лише для німецьких відвідувачів і служила меті ідеологічного навчання німецьких солдат і службовців. Документальні свідчення про експозицію можуть допомогти з'ясувати долю археологічних колекцій під час гітлерівської окупації Києва.

Ключові слова: Крайовий музей до- і ранньої історії, музейна експозиція, музейна концепція, Київ, нацистська окупація.

Сумна доля культурних цінностей під час гітлерівської окупації України ще й досі залишається актуальною проблемою. У цей складний період у частині музеїв функціонували експозиції та виставки, відкриті для відвідувачів. Увагу принципам функціонування таких експозицій приділив у своїй дисертації М. Ткаченко [Ткаченко, 1996, с. 89]. Не останнє місце серед подібних установ посідали археологічні музеї. Прикладом може служити археологічна виставка в Харкові, детально проаналізована Н. Кашеваровою [Кашеварова, 2005, с. 221–232; 2014, с. 211–215]. На основі археологічних колекцій Центрального історичного музею ім. Т.Г. Шевченка (ЦІМ – нині Національний музей історії України) в м. Києві також була побудована експозиція. Колекції музею в грудні 1941 р. – травні 1942 р. були переглянуті та спакзовані співробітниками Оперативного штабу райхсляйтера Розенберга, а потім передані у відання Окружного (потім Крайового) управління до- і ранньої історії (Bezirksamt (Landesamt) für Vor- und Frühgeschichte), утвореного 12 березня 1942 р., що заклало основи створення Крайового музею до- і ранньої історії (Landesmuseum für Vor- und Frühgeschichte). Значну увагу діяльності цього музею приділено Т. Себтою [Себта, 2016, с. 13–92; 2009, с. 116]. Проблема побудови експозиції на матеріалах ЦІМ ще не стала предметом окремого дослідження, проте події, що цьому передували, вже розглянуті авторами [Сорокіна, Завальна, 2014; Сорокіна, Завальна, Радієвська, 2015].

Інформація про експозицію Крайового музею до- і ранньої історії доволі обмежена. Окремі згадки про будівництво і функціонування експозиції розкидані по різних документах Оперативного штабу райхсляйтера Розенберга і Райхскомісаріату [ЦДАВО, ф. 3676, ф. 3206]. Побіжно питань експозиції торкається у своїх спогадах Н. Лінка-Геппенер [Києво-Печерська..., 2016, с. 238]. Найдокладніша інформація з описом експозиційних залів наведена у

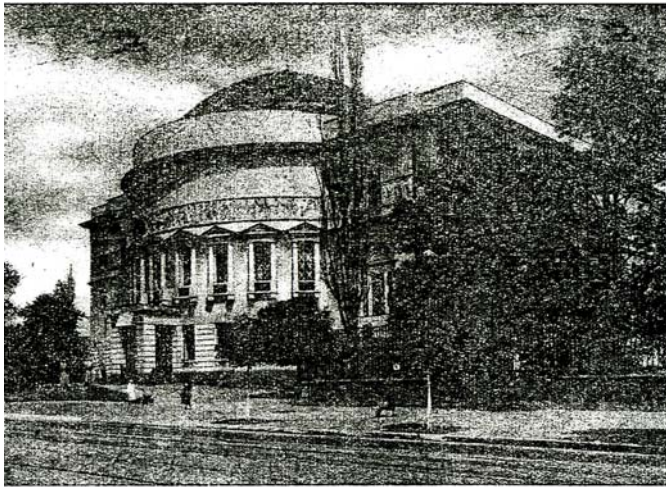


Abb. 1. Landesmuseum für Vor- und Frühgeschichte.

Рис. 1. Крайовий музей до- і ранньої історії. Фотографія з коректури Р. Штампуса
Fig. 1. Museum for prehistory and protohistory. Photo from the proofreading of R. Shtampfus

великого доісторичного зібрання у дуже зручній для експозиційних цілей будівлі [ЦДАВО, ф. 3676, оп. 1, спр. 52, арк. 32–33]. 15 липня 1942 р. датується “Звіт про музеї Києва” німецького мистецтвознавця, співробітника Зондерштабу образотворчого мистецтва Д. Роскампа (1907–1979) [Кашеварова, 2014, с. 204], в якому було приділено увагу Музею до- і ранньої історії⁴:

“Музей доісторії (вул. Короленка).

Велика музейна споруда була зведена у 1911 р. як Педагогічний музей архітектором Альошиним⁵, який пізніше у радянський час був відомим і авторитетним архітектором.

¹ Рудольф Штампус (1904–1978) – німецький вчений-археолог, з грудня 1941 р. уповноважений з питань до- і ранньої історії при райхскомісарі України, з листопада 1942 р. голова Крайового інституту до- і ранньої історії, і, відповідно, музею.

² Стаття (Stampfus R. Das Landesmuseum für Vor- und Frühgeschichte der Ukraine in Kiew) готувалася для часопису “Mannus”, але так і не була видана.

³ Колишній Педагогічний музей, розташований по вул. Володимирській, 57. У німецьких документах часто фігурує довоєнна адреса – Короленка, 57.

⁴ У документі Д. Роскампа надає характеристику чотирьом великим музеям Києва: Західноєвропейському, Східноєвропейському, Українському музею і Музею доісторії. Останньому присвячено найменше уваги (лише 1,5 сторінки), крім того у характеристиці історії зібрання автор припускається численних помилок. На відміну від звіту Д. Роскампа стаття Р. Штампуса відрізняється набагато більшою точністю.

⁵ Альошин Павло Федотович (16(28).02.1881 – 07.10.1961, Київ) – відомий радянський архітектор. Як кращий студент школи М. Мурашка був відряджений за кордон для ознайомлення з архітектурою Австрії, Франції, Німеччини, Англії, Італії та Греції (1900, 1902). У 1918–1920 рр. – головний архітектор Києва, з 1921 р. – професор архітектури. Перший дійсний член Академії Архітектури УРСР, з 1945 р. віце-президент Академії. Авторитет архітектора в колі фахівців був непохитний, з ним рахувались можновладці як до революції, так і у радянський час. Для мистецької манери характерне творче переосмислення класичних архітектурних форм, найближчим був російський класицизм у пізній еkleктичній фазі, в цьому стилі споруджений Педагогічний музей (офіційне відкриття 5.10.1912 р.) [Енциклопедія..., 1993, с. 40].

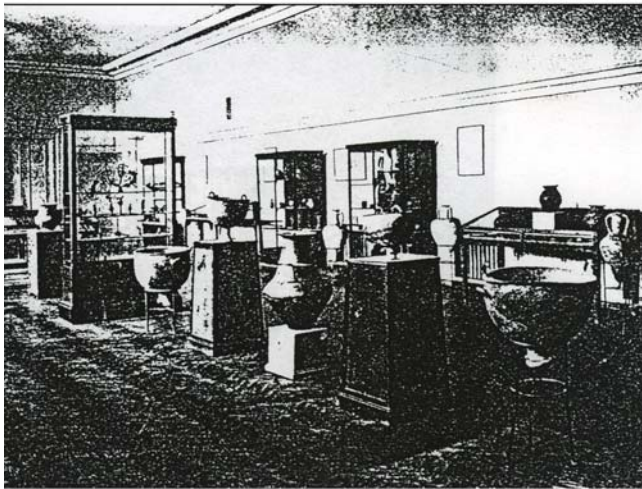


Abb. 7. Bild in den Sjöthjerjaal,

Рис. 2. Зал № 4 “Скіфи і сармати” Крайового музею до- і ранньої історії. Фотографія з коректури Р. Штампфуса Fig. 2. Hall N 4 “Скіфи і сармати” of the Museum for prehistory and protohistory. Photo from the proofreading of R. Shtampfus

величезне значення, оскільки пропонує для цього у величезній кількості майже повністю невідомий матеріал.

Історія доісторичної та археологічної збірки. Ця збірка з'явилася дуже давно. Розкопки на території України проводилися приблизно з 1820 р.⁸, і у 1834 р. був заснований Університетський музей⁹, який у 1930 р. був поєднаний із зібранням Українського музею¹⁰. У цьому колишньому “Музеї Імператора Миколи II” археолог Вікентій Хвойка (чех) започаткував дуже велику доісторичну збірку. Після його смерті відділом керувала його учениця, пані Козловська. У 1932–1934 рр. доісторичні та археологічні збірки Українського музею (кол. Імператорського музею Миколи II) були передані до Лаври, тому що приміщення було замалим¹¹. У Лаврі збірку розмістили в різних корпусах. Великі фонди “Історичного музею”,

Будівля дуже цікава, адже вже містить елементи радянської архітектури⁶. Значний вплив на неї справила архітектура французької революції, і вона містить багато рис стилю Жиллі⁷. У 1937 р. той самий архітектор спорудив велику прибудову у задній частини музею. У після-революційні роки в цій будівлі знаходився музей Комуністичної партії, в якому були виставлені переважно фотографії і політичні документи. У 1938 р. тут відкрився Музей Леніна, який по суті був копією Музею Леніна в Москві. Дуже цікаві для нас фонди Музею Леніна забрали, “на жаль”, з собою більшовики.

Перевезенням доісторичних зібрань з Лаври до цього Музею керував у січні 1942 р. дуже кваліфікований німецький археолог др. Грім з м. Галле. З великою компетентністю він будує наразі цей надзвичайно важливий музей на цілком нових історичних засадах. Для німецьких доісторичних досліджень цей музей має

⁶ Загальний план споруди простий – це врізаний у паралелепіпед циліндричний об'єм, увінчаний скляним куполом. Тема скляного куполу надалі стала постійною в київській цивільній архітектурі.

⁷ Ймовірно, мається на увазі стиль пруського архітектора Давида Жиллі (1748–1808), який працював у стилі класицизму.

⁸ Перші задокументовані розкопки на теренах України – дослідження Литої Могили (Мельгунівський курган) 1763 р. поблизу с. Копані Кіровоградської обл. [Могилов, 2014, с. 332–338]. Як ілюстрацію про “...хижацькі наміри, дилетантизм і відсутність будь-яких знань з археології...” наводить відомості про цю пам'ятку П. Курінний [Курінний, 1994, с. 7]. Д. Роскамп, можливо, мав на увазі початок археологічних досліджень Десятинної церкви в 1820–1830-х рр.

⁹ У 1834 р. (15 липня) відбулось урочисте відкриття Університету св. Володимира. Музей старожитностей університету св. Володимира відкрито 7.03.1835 р. [Курінний, 1994, с. 38].

¹⁰ Археологічний кабінет Інституту народної освіти (Університетський музей за Д. Роскампом) увійшов не до Всеукраїнського історичного музею ім. Т. Шевченка (ВІМ, за Д. Роскампом – Український музей), а до складу новоствореного Археологічного музею ВУАН на території Всеукраїнського музейного городка (Києво-Печерська Лавра) (колекції почали передаватись ще з 1928 р.) [Радієвська, Сорокіна, Завальна, 2016, с. 183–190].

¹¹ У 1930–1931 рр. до Археологічного музею ВУАН, розташованого на території Києво-Печерської Лаври, передано і археологічну збірку ВІМ. У 1934 р. (23.03) було прийняте рішення про виселення ВІМ у зв'язку з

як його тепер називають, залишалися в Лаврі лежати у фондах запакованими в ящики, і там зовсім не виставлялися¹².

Після взяття Києва німецьким військами "Історичний музей" у Лаврі був опечатаний військовим керівництвом, і до знищення Успенського собору 3 листопада 1941 р. зібрання залишалося неушкодженим. Через вибух віконні шибки музею подекуди були розбиті, і коли пізніше про нього знову стали дбати, двері вже були частково зламани, і багато предметів пошкоджені або знищені.

Більшовики забрали з цього музею золоті і срібні експонати, переважно скіфські і готські прикраси. Також вони викрали найбільш визначні знахідки¹³. Але оскільки ці предмети вже переважно опубліковані, наукова втрата не є такою великою, як художня. Перевезення доісторичних знахідок Советами проводилося у липні та серпні 1941 р.

У підвалі музею було замуровано більше центнеру динаміту, і будівля мала злетіти у повітря. Музей зберігся завдяки вчасному повідомленню одного з робітників німецьким військовим¹⁴ [ЦДАВО, ф. 3676, оп. 1, спр. 138, арк. 639–640].

Експозиція Музею до- і ранньої історії, розміщена у зручному для експонування приміщенні колишнього Педагогічного музею, детально описаному Д. Роскампом, мала представляти основні етапи історії України на археологічному матеріалі. В основу була покладена ідея споконвічного перебування на цій території германського населення. Недарма Р. Штампус зробив висновок, що знайдені в Україні сліди германського панування перевищили всі сподівання, адже германці заселяли цю територію протягом майже тисячі років. Виконуючи ідеологічне замовлення на доведення германської присутності на території України, до цієї етнічної групи дослідники віднесли майже всі археологічні культури, які мали північно- і центральноєвропейське походження. Так, П. Грімм, розглядаючи найдавніші періоди історії на матеріалах зібрання ЦІМ, особливу увагу приділив культурі кулястих амфор і культурам шнурової кераміки, широко представленим у музейній колекції [Grimm, 1942, s. 141–143, 146, abb. 3, 4, 10, 12]. Р. Штампус вважав, що скіфи мають північне походження, до германців відносяться пам'ятки зарубинецької культури, а готам належить черняхівська культура. Київська Русь також розглядалася як імперія вікінгів [Stampfuss, 1942, s. 130–139;

ювілейною виставкою, колекції розмістили в 6-ти корпусах Лаврського заповідника [Ковтанюк, Шовкопляс, 1999, с. 75]. Д. Роскамп, можливо, плутає ці два факти.

¹² Тут Д. Роскамп помиляється, можливо він плутає різні епізоди з історії Археологічного музею ВУАН і ВІМ. Так, певний час після згорання Музею ВУАН археологічні колекції перебували у підвалах Києво-Печерської Лаври і не виставлялися. Пізніше, 11.09.1935 р. ВІМ отримав назву Центральний історичний музей, і вже влітку 1936 р. його археологічна збірка отримала від ПМК матеріали колишнього Археологічного музею ВУАН, куди в свій час були передані колекції Кабінету антропології, Музею Вищих жіночих курсів, Археологічного кабінету ІНО. До 1937 р. ЦІМ перебував у згорнутому вигляді. У 1937 р. відкриті експозиції відділів зброї, Київської Русі, нумізматики [Ковтанюк, Шовкопляс, 1999, с. 76]. Інші археологічні експозиції після доповнення окремих тем речовими та ілюстративними матеріалами відкрились наступного року [НА НМІУ, ф. р-1260, оп. 1-д, од. зб. 24, арк. 69–71; од. зб. 38, арк. 52; од. зб. 40а, арк. 17–19; Сорокіна, Радієвська, Завальна, 2016, с. 320]. На 1941 р. в музеї були відкриті експозиції 6 відділів та кілька постійних виставок [Короткий довідник, 1941, с. 1–53].

¹³ Мається на увазі евакуація найбільш цінних експонатів до м. Уфи влітку 1941 р.

¹⁴ Зауваження про мінування, безперечно, відноситься до будівлі Музею Леніна, на що слушно звернула увагу Т. Себта [Себта, 2016, с. 33–34]. Факт розмінування цього приміщення добре задокументований, зокрема, кадрами кінохроніки [Малаков, 2000, с. 102–103]. Р. Штампус більш докладно викладає ту саму історію, що й у звіті Д. Роскампа: створення археологічної збірки ЦІМ, перевезення колекцій з Лаври до Музею Леніна, характеристика нового приміщення із зауваженням про мінування будівлі (текст див. нижче). Д. Роскамп найімовірніше чув цю розповідь від самого Р. Штампуса, або від П. Грімма і виклав її коротко, сумбурно, з помилками, не дотримуючись хронологічної послідовності подій: спочатку історія зведеної Альошиним будівлі, потім перевезення колекцій з Лаври, історія археологічної збірки, закриття Лаври німецьким керівництвом, евакуація до Уфи, і вже на останок – мінування. Зрозуміло, що згадка про мінування відносилася до будівлі, де музей розташовувався на момент написання звіту.

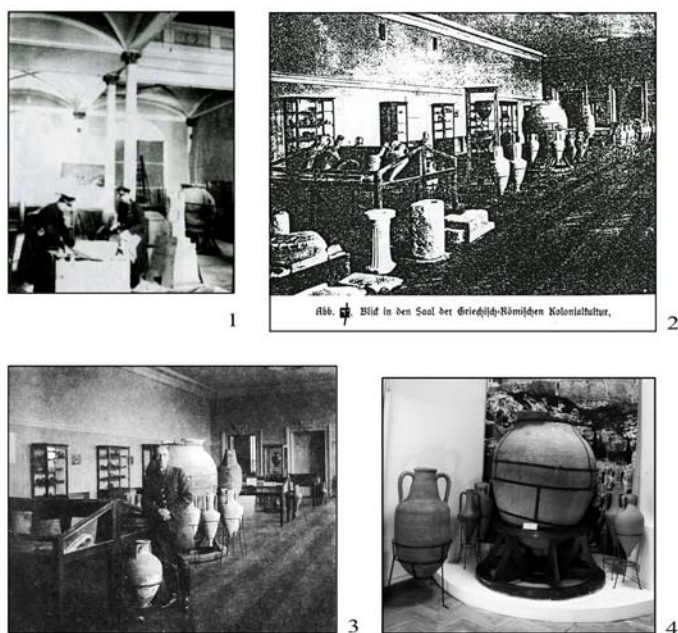


Рис. 3. Експозиція античного часу: 1 – Пакування експонатів античного часу в лаврі (за Н. Феттіхом); 2 – Зал № 5 “Грецькі міста-колонії на берегах Чорного моря” Крайового музею до- і ранньої історії. Фотографія з коректури Р. Штампфуса; 3 – П. Грімм в тому самому залі (за Г. Станіциною); 4 – Сучасна експозиція НМІУ з експонатами, що були виставлені в Крайовому музеї до- і ранньої історії

Fig.3. Exposition of Classical era: 1 – Packing of exhibits of Classical era in Kyiv Pechersk Lavra (by Н. Феттіх); 2 – Hall N 5 “Грецькі міста-колонії на берегах Чорного моря” of the Museum for prehistory and protohistory. Photo from the proofreading of R. Shtampfus; 3 – P. Grimm in the same hall (by: Г. Станіцина); 4 – Modern exposition of the National Museum of History of Ukraine with exhibits, which were presented in the Museum for prehistory and protohistory

їнського минулого пройшли під впливом германського панування, у той час як нашестя народів Азії приносили лише деградацію. Далі було поставлене завдання подальших історичних досліджень – обґрунтувати, на протигагу радянській пропаганді, німецьку присутність на Сході.

В основу експозиції Музею до- і ранньої історії в м. Києві була покладена саме ця ідеологічно заангажована концепція, яка мала слугувати меті світоглядного навчання німецьких службовців, що мали можливість відвідувати музей. У своїй ґрунтовній статті Р. Штампфус подає повний перелік експозиційних залів з короткою характеристикою. Як і Д. Роскамп, він приділив багато уваги опису будівлі, в якій розмістилася експозиція, а також підрахував кількість приміщень та експозиційних площ. Проте, на жаль, у статті автор мало уваги приділив переліку конкретних пам’яток, виставлених у залах, тому визначення окремих експонатів може бути лише частковим. Так Р. Штампфус повідомляв:

Seiz, 2009, s. 261–262]. Ця концепція була чітко сформульована у звіті Зондерштабу до- і ранньої історії за 1942 р.: “Уже за часів неоліту індо-германські племена просунулися далеко на південь [сучасної] Росії. На цій північній основі сформувався народ скіфів, що частково зазнав впливу з боку Азії та займався торгівлею з грецькими містами-колоніями північного узбережжя Чорного моря.[...]. В останній третині I ст. до н. е. до південноросійських степів знову прийшли племена з півночі. Йдеться про германські племена бастарнів та скірів, що близько 200 р. до н. е. почали утискати грецькі міста на чорноморському узбережжі. У II ст. до н. е. їх замінили готи, про квітучу імперію яких біля Чорного моря свідчать виробы із золота та благородних металів, знайдені у південноросійських могильниках. Після нашестя гунів утворилися готські князівства у Криму, від яких сьогодні залишилися лише колишні укріплення. [...] Нову хвилю переміщення германських племен Південна Росія пережила у IX столітті в обличчі вікінгів, що заснували на українських теренах велику імперію з центром у Києві, що мало виключне значення для подальшого культурного та політичного розвитку України” [Кашеварова, 2014а, с. 504–507]. Закінчується цей нарис висновком, що найкращі часи українського минулого пройшли під впливом германського панування, у той час як нашестя народів Азії приносили лише деградацію. Далі було поставлене завдання подальших історичних досліджень – обґрунтувати, на протигагу радянській пропаганді, німецьку присутність на Сході.



Abb. 4. Blick in den GermanenSaal.

Рис. 4. Зал № 6 “Германці в Україні” Крайового музею до- і ранньої історії. Фотографія з коректури Р. Штампфуса

Fig. 4. Hall N 6 “Германці в Україні” of the Museum for prehistory and protohistory. Photo from the proofreading of R. Shtampfus

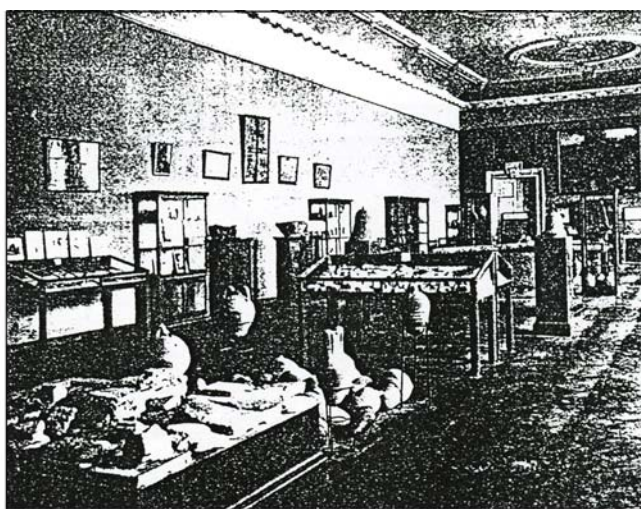


Abb. 5. Blick in den Saal des „Kiewer Reiches“.

Рис. 5. Зал № 8 “Київська імперія” Крайового музею до- і ранньої історії. Фотографія з коректури Р. Штампфуса

Fig. 5. Hall N 8 “Київська імперія” of the Museum for prehistory and protohistory. Photo from the proofreading of R. Shtampfus

“Велике значення мало придбання нової будівлі для музею, розташованої по-можливості в центрі міста, яка була б не тільки достатньо великою, щоб прийняти колекції, але й одночасно також надавала б приміщення для запланованого Крайового інституту до- і ранньої історії¹⁵, крім того відкривала б можливості для подальшого розширення.

Завдяки порозумінню з тогочасним виконуючим обов'язки генералкомісара бригадефюрером СА Г. фон Квіцрау¹⁶ вдалося отримати для наших завдань будинок колишнього музею Леніна, розташований у центрі міста на вулиці Володимирській 57. Ця будівля побудована у 1911 р. як Педагогічний музей, споруда помітна; її центральну частину здали в експлуатацію ще у царські часи. У 1917–1918 рр. в ній розміщувалася Українська Центральна Рада. У 1921 р. там відкрився Музей Пролетарської революції. У 1924 р., як обласний музей, вона демонструвала історію партії і більшовицької революції. Потім у 1934 р. будівлю було завершено у сучасному вигляді завдяки добудові бічних крил і задньої частини. Після цього її, як Музей Леніна, оздобили численними гіпсовими фігурами, копіями і репродукціями хорошої музейної якості, і вона стала місцем паломництва і навчання більшовиків.

Будинок має у розпорядженні 28 робочих приміщень на децю заглибленому нижньому поверсі, на трьох поверхах – 10 виставкових залів і численні підсобні приміщення, крім того лекційний зал приблизно на 600 місць.

Ця будівля, так само як і багато інших визначних споруд Києва, була підготовлена більшовиками до підриву. Після вступу німецьких військ стало можливим вилучити з будівлі велику кількість вибухівки і запалювальну систему.

¹⁵ Крайовий інститут до- і ранньої історії було засновано наказом райхскомісара 21 листопада 1942 р.

¹⁶ Квіцрау Гельмут (1899–1999) – бригадефюрер СА 1933 р., генеральний комісар Київської генеральної округи (1941 – лютий 1942 р.) р., виконуючий обов'язки генерального комісара Київської генеральної округи (1941–лютий 1942 р.). Використання “фон” – помилка Р. Штампфуса.

У важкі зимові місяці др. Грімму вдалося спакувати весь матеріал, що знаходився у Лаврі, і до 1 травня перевезти його до нової будівлі на 53 вантажівках, 5 трамваях з причепами і 12 кінних возах. Це був успіх, який повністю може оцінити лише той, хто сам провів в Україні цю сувору зиму. [...].

Водночас з цими останніми перевезеннями було організовано нову виставку зібрання, цю роботу в загальних рисах було завершено до липня. [...].

Облаштування, яке ми тепер перед собою бачимо, має звичайно розглядатися тільки як попереднє і тимчасове. Крім того, наявні шафи Центрального історичного музею, які належали в основному до старих експозицій, сильно пошкоджені й у більшості залишилися без скла, також їхньої кількості абсолютно недостатньо для обладнання виставкових залів. Вдалося доставити ще старі шафи з кількох інших знищених музеїв, але незважаючи на це, устаткування поки що справляє дуже незадовільне враження. Ми бачимо наше завдання поки що в тому, щоб з усіх наявних фондів виставити для огляду експонати всіх етапів доісторії у рівномірному відсотку, для того щоб отримати уявлення про дійсний перебіг доісторичного часу в Україні. І результат приніс здивування у всіх відношеннях. Він однозначно продемонстрував, що північна і германська частина у заселенні України у доісторичний час попри сподівання була великою, що в старій експозиції в Лаврі взагалі не було відображено. З 8 залів однакового розміру, в яких був виставлений весь доісторичний і ранньоісторичний час, лише 6 залів визначені переважно як північні і, відповідно, германські, також в 7-му залі підтверджувалися значні північні культурні впливи.

Далі подається короткий огляд окремих залів. Оскільки наведення деталей виходить далеко за межі цього повідомлення, то тут звичайно можуть бути лише дуже загальні зауваження.

Зал I. Палеоліт і мезоліт. Тут представлено незначний матеріал з нижнього палеоліту Криму, до цього у великій кількості пізній палеоліт з численних стоянок України¹⁷. Далі виставлені вітрина, присвячена походженню людини, і фігура-реконструкція неандертальської людини¹⁸ з Лаври. Ще кілька старих наочних ілюстрацій ми мали спочатку запозичити, допоки вдасться цей застарілий матеріал замінити новим.

Кістки тварин дають огляд тваринного світу льодовикового часу¹⁹.

Цінні зразки різьблення по кістці з відомої Мізинської стоянки, на жаль, були вивезені²⁰, а зараз наявні лише погані копії. Проте дрібні оригінальні вироби, що залишилися, надають гарний огляд художньої творчості з Мізина. З численних місцезнаходжень України наявні мезолітичні знаряддя²¹. Представлена одна група з мікролітами і одна доволі велика група з

¹⁷ Серед верхньопалеолітичних (пізньопалеолітичних) колекцій з надходжень довоєнних років насамперед необхідно згадати матеріали зі стоянок Пушкарі I Чернігівської обл. (розкопки Кабінету антропології під керівництвом М. Рудинського 1932–1933 рр.), Мізин Чернігівської обл. (розкопки Хв. Вовка та його учнів 1908–1914 рр., Л. Чикаленка 1916 р., Кабінету антропології під керівництвом М. Рудинського 1930, 1932 рр.), Києво-Кирилівської стоянки (розкопки В. Хвойки 1893–1900 рр.) [Короткий довідник, 1941, с. 8; Шовкопляс, 1952, с. 103–104].

¹⁸ Гіпсова скульптура “Неандертальська людина” (інв. № СК-134; скульптор І. Гончар, 1939 р.) зараз знаходиться в археологічній експозиції НІЕЗ “Переяслав”, куди передана у 1977 р.

¹⁹ Фауністичні знахідки займали значне місце в експозиціях 1930-х – 1940-х рр. “Окремі мамутячі кістки і зуби, що їх багато знаходять щороку по всій території України, є майже в кожному музеї” [Козловська, 1928, с. 8]. Різноманітні фауністичні рештки (бивні, щелепи мамонтів, роги, черепи та кістки інших тварин мамонтової фауни) з Києво-Кирилівської стоянки згадуються в довоєнних путівниках музею. На жаль, на сьогодні з “фауністичного багатства” пам’ятки (тільки в нижньому культурному шарі було виявлено рештки близько 70 особин мамонтів) в колекції збереглися тільки поодинокі знахідки [Радієвская, Беленко, 2011, с. 39].

²⁰ З початку війни найцінніші експонати ЦІМ, серед яких були Мізинські знахідки, були евакуйовані до м. Уфи (Башкірія), і 30.08.1941 р. прийняті на зберігання до місцевого художнього музею [Ковтанюк, Шовкопляс, 1999, с. 77].

²¹ Очевидно, це матеріали досліджень Кабінету антропології зі стоянок Смячка Чернігівської обл. (розвідки М. Рудинського 1925–1927 рр.) та Журавка Чернігівської обл. (розвідки М. Рудинського 1927–1929 рр.), які на той

макролітами. У останній з'являються перші гостродонні посудини. Тут прослідковується перехід до північно-євразійського кола з ямково-гребінцевою керамікою. Тут виявилася необхідність створення численних нових карт поширення пам'яток, адже наявні карти на своєму рівні дослідження дуже застарілі і більше не враховують фактичні зв'язки.

Таким чином, з часом для всього зібрання було виготовлено велику кількість нових карт і менших наочних малюнків, які у якості необхідного роз'яснення використовувалися для регулярного проведення екскурсій др. Гріммом для Вермахту і німецьких служб.

Зал II. Неоліт, Трипільська культура. Тут з багатьох місцезнаходжень України було відібрано багато матеріалу²², який не тільки наочно показує обидві групи мальованої і прокресленої кераміки, але й крім того на невеличких зразках демонструє всі окремі локальні групи. До цього додані залишки стін, моделі жител, ілюстрації і плани для ознайомлення зі способом життя і поселення Трипільської культури. Різноманітні побутові інструменти представлені так само, як і характерні ідоли, які ми маємо цінувати як свідомства релігійних уявлень того часу.

Зрозуміло, що вже на ранньому етапі української трипільської культури простежується північний вплив через взаємодію з культурою лійчастого посуду. Друге північне втручання у трипільську культуру бачимо цього разу з боку культур шнурової кераміки, тепер у південній стилістичній групі Усатово. Ці північні проникнення є доволі показовими не тільки для хронологічних питань, але й для культурної оцінки.

Зал III. Пізній неоліт і бронзова доба. Тут вражає поява сильних проявів північних груп, по-перше, культури кулястих амфор²³ з похованнями у кам'яних скринях з характерними сокирами, долотами поруч з керамікою, по-друге, справжньої шнурової кераміки²⁴ і північної групи бойових сокир.

У той час як культура кулястих амфор, як закрита група, виявляється переважно до Дніпра тільки у великих закритих поселенських областях, то населення бойових сокир заповнює всю Україну. Ще зовсім нез'ясоване його відношення до народів степу, які своїх померлих ховали у пофарбованих вохрою могилах і катакомбах²⁵. Можливо антропологічне дослідження, що проводиться, тут нам запропонує нові вказівки.

Бронзова доба – це найбільш темний розділ в українській доісторії, яка невідкладно потребує ґрунтовного дослідження. Кераміка, яку зараз багаторазово абсолютно згодомно

час розглядалися як пам'ятки переходнової доби [Короткий довідник, 1941, с. 8]. На сьогодні матеріали Смячки (п. XIV) датуються фінальнопалеолітичним часом (свідерська культура) [Залізник, 1999, с.173–174, 224–226], а крем'яний комплекс Журавки – відноситься до пізньої пори верхнього палеоліту [Нужний, 2015, с. 344–353].

²² Довоєнна трипільська збірка ЦІМ дійсно була достатньо чисельна. Особливе місце посідала колекція В. Хвойки (Кирилівські висоти, околиці сс. Трипілля, Верем'я, розкопки 1890-х рр.). На сьогодні тільки антропоморфна пластика цієї колекції становить понад 170 одиниць зберігання [Якубенко, 2004, с. 230–231]. Серед трипільських матеріалів в довоєнній експозиції, окрім колекції В. Хвойки, були представлені речі з розкопок В. Козловської (Сушківка Черкаської обл., розкопки 1916 р.), М. Біляшівського (Борисівка Вінницької обл., розкопки 1904–1905, 1925 рр.), М. Болтенка (Усатове Одеської обл., розкопки 1921 р.), Б. Безвенглінського (Володимирівка Кіровоградської обл., розкопки 1927–1928 рр.), С. Гамченка (Стіна Вінницької обл., розкопки 1929 р.) [Козловська, 1928, с. 18–20; Повітринний опис експозиції відділу докласового суспільства, 1939 р.]. Значна частина матеріалів надійшла до збірки після реорганізації АН УСРР 1936 р.

²³ Декілька експонатів з колекції музею опубліковано у статті П. Грімма. Як зразок кераміки культури кулястих амфор були наведені посудини з гробниць поблизу с. Суємці Житомирської обл., розкопаних у 1925 р. І. Левицьким [Grimm, 1942, s. 146].

²⁴ Як приклад матеріалів культур шнурової кераміки, П. Гріммом були наведені кубки з курганного могильника поблизу с. Стрітівка Київської обл. з розкопок В. Хвойки 1897 р. і посудина з с. Гришинці Черкаської обл. [Grimm, 1942, s. 143].

²⁵ Мається на увазі ямна і катакомбна культурно-історичні спільноти.

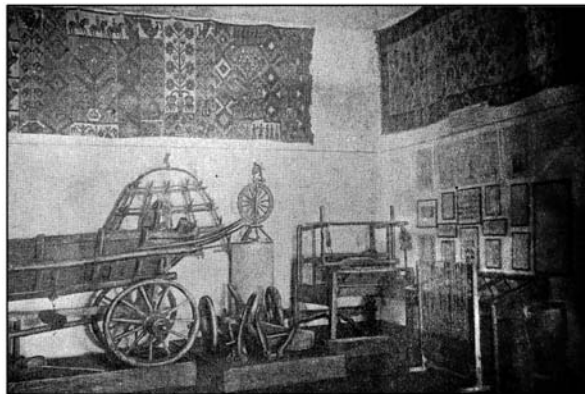
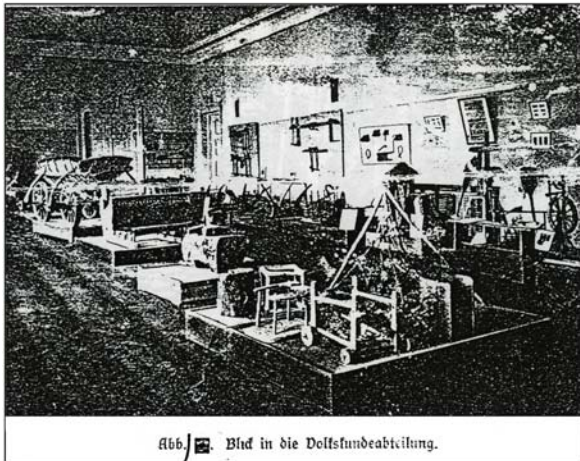


Рис. 6. Етнографічна експозиція: 1 – Зал № 9 “Українська етнографія” Крайового музею до- і ранньої історії. Фотографія з коректури Р.Штампфуса; 2 – Частина експозиції ЦІМ з етнографічними експонатами (1941)

Fig. 6. Ethnographical exposition: 1 – Hall N 9 “Українська етнографія” of the Museum for prehistory and protohistory. Photo from proofreading of R. Shtampfus; 2. – Part of the exposition of Central Historical Museum with ethnographical exhibits (1941)

у гирлі Бугу. Її заснування походить від Мілету, на що однозначно вказує мілетська кераміка. Завдяки ретельно проведеним в Ольвії за останні роки розкопкам до музею потрапили різноманітні знахідки²⁷, з яких на виставці опинилися численні зразки архітектурних фрагментів, кераміка і невеличкі знахідки.

Наступними визначними колоніями були Пантікапей (Керч) і Херсонес (біля Севастополя). З цих міст у зібранні наявний лише незначний матеріал, але тим не менш

зараховують до цього періоду, демонструє нам значні пережитки шнурової кераміки²⁶. Бронзи походять переважно або з одиночних знахідок, або із скарбів.

Зал IV. Скіфи і сармати. Незважаючи на значні колекції знахідок I тис. до н. е., зрозуміти корені скіфів ще й досі неможливо. Тільки за расовими дослідженнями зрозуміло, що вони сягають північних коренів.

З курганів, розкопки яких в останнє століття були майже просто спортом, можливо отримати лише обмежене уявлення про культуру цього населення. Поряд з військовим спорядженням, панциром, мечем, кинджалом і списом ми знаходимо стрілу та лук, до того ж характерний глиняний посуд, у найпростіших зразках якого простежуються походження від старих неолітичних традицій.

Надзвичайно багато представлені імпорти, особливо кераміка з грецьких міст-колоній на Чорному морі. Жіночі поховання багато наділені прикрасами.

Скіфське художнє ремесло, на жаль, представлене лише бронзовими виробами. Тим не менш знахідки, що залишилися, добре демонструють скіфський художній стиль.

Культурна різниця між скіфами і сарматами сьогодні не простежується. Культурний розвиток протікає рівномірно без видимих кордонів. Особливо важливим для дослідження є твердо датований сарматський матеріал з розкопок в Ольвії.

Зал V. Грецькі міста-колонії на берегах Чорного моря. Починаючи з 7 ст. до н. е. ми спостерігаємо просування грецьких колоністів на узбережжя Чорного моря. Заснування перших поселень походить від грецьких колоній у Малій Азії. У цьому значну роль відіграла Ольвія, яка розташовувалася

²⁶ Можливо, йдеться про кераміку зрубної культурно-історичної спільноти, яку П.Грімм називав “пізньою шнуровою керамікою” [Grimm, 1942, s. 143].

²⁷ Ймовірно, маються на увазі розкопки ІА АН УРСР під керівництвом Л. Славіна, що проводилися в Ольвії у 1936–1940 рр. і поповнювали фонди ЦІМ.

достатній, щоб надати загальний огляд грецької колонізації. На всіх цих колоніальних поселеннях римляни перебрали спадщину греків. У наших фондах наявні численні свідчення римської культурної спадщини. Далеко вглиб земель України греко-римський культурний вплив підтверджується численними імпортованими речами.

Зал VI. Германці в Україні. Як першу хвилю германських поселенців зустрічаємо ми бастарнів і скірів, які вже у 220 р. до н. е. стояли перед воротами міста Ольвії. Багаті культурні залишки цих раних германців ми знаходимо в могильниках з тілоспаленнями з Київської генеральної округи пізньолатенського часу. Матеріал, як я вже повідомляв у відповідному місці, всюди західногерманський, явище, яке має велике значення для виділення племен цих раних германців.

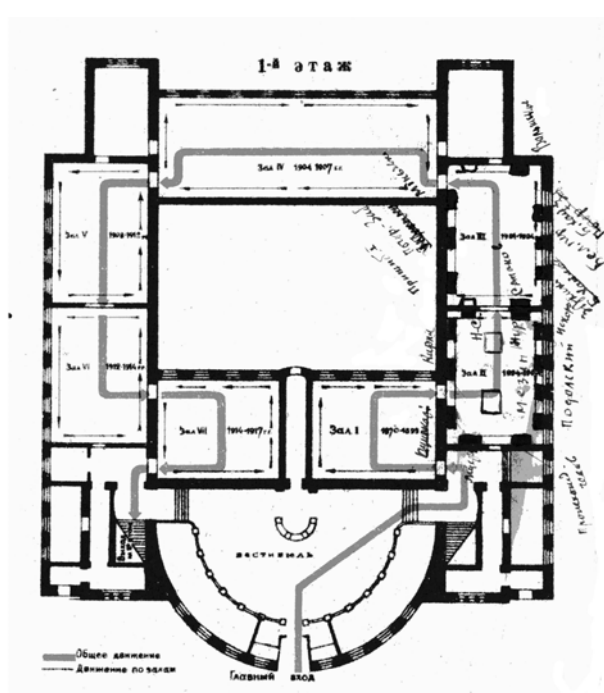


Рис. 7. План першого поверху Музею В.І. Леніна з позначенням вітрин Крайового музею

Fig.7. Plan of the first floor of Lenin's Museum with marking of showcases of the Museum for prehistory and protohistory

Багата спадщина готів представлена великими могильниками, які знаходяться в околицях Києва. У змішаних могильниках з тілопокладеннями і тілоспаленнями наявні значні знахідки кераміки і поховального інвентарю, які, на жаль, окремо від поховань не зберігаються, так що матеріали зі старих розкопок, насамперед великого могильника з с. Черняхів, неможливо згрупувати в окремі закриті комплекси.

Також вражає велика кількість наявного матеріалу з поселень, тут особливо можна відмітити готську кераміку з Ольвії, якою готи заволоділи у 250 р.

Численні знахідки фібул дають можливість виявити, що й довго після навали гунів аж до 7 і 8 ст. в Україні жили залишки готів, які, судячи за кількістю знахідок, мали бути дуже значними.

Князівство кримських готів дає нам приклад доживання однієї з германських етнічних груп аж до недавнього минулого. Лише тільки у 1475 р. була досягнута політична незалежність кримських готів. У 1562 р. ми ще чуємо про мову кримських готів, і у 1778 р. відбулося переселення з Криму решток готського населення, яке ще там залишалось.

Зал VII. Слов'яни і заснування Київської варязької імперії. Давніх слов'ян ми зараз можемо прослідкувати у часі за їхньою культурною спадщиною не далі ніж від 7 ст. Кераміка і невеличкі знахідки з поховань і поселень України, переважно з великих кріпосних валів, дають хороший огляд культурного багатства слов'ян. Тут деталі можуть бути невідомими. В середині 9 ст. ми спостерігаємо повільне просування варягів у пошуку контактів з Близьким Сходом спочатку Волзьким, далі Дніпровським шляхами. У той час варяги Аскольд і Дір заклали підґрунтя для поселення вікінгів у Києві. У 882 р. Києвом заволодів Олег, який запровадив панування Рюриковичів у Київському регіоні. Знахідки зброї і прикрас, переважно з поховань, підтверджують цю нову міграцію північногерманських поселенців. Вздовж Дніпра виникають укріплені поселення панів-вікінгів, які побудували тут оплот проти натиску зі степу. Наявні знахідки того часу надзвичайно багаті, і на виставку могли потрапити лише зразки з окремих визначних пам'яток, проте вони надають повну картину.

Зал VIII. Київська імперія. Завдяки Олегу у 882 р. відбулося заснування Київської варязької імперії і будівництво міста, оточеного дерев'яною стіною і валом, для захисту розташованого на Дніпрі торговельного поселення. Серед його наступників особливими були Володимир та Ярослав, яким ми зобов'язані значним розширенням княжого граду, при яких розквітло велике середньовічне місто. Володимир Святий, який ввів візантійське християнство, при збільшенні міста спорудив Десятинну церкву, як першу кам'яну будівлю. Ярослав Мудрий розширив місто до Золотих Воріт. Він був будівельником відомої Софійської церкви. Земля старого міста завдяки будівництву і масштабним розкопкам надала дивовижну кількість знахідок часів Київської імперії, які пропонують завершену картину того часу. Особливо важливим для раннього періоду є поховання і майстерні біля Десятинної церкви. Велика кількість знахідок майстерень художнього ремесла показує нам Київ того часу як важливий центр цієї ремісничої галузі. Дуже показовими є багаточисельні знахідки поховань з їхнім різноманітним інвентарем. Навалу зі степу в той час можна впізнати за знахідками з поховання степового воїна 10–11 ст. з панциром, шоломом і маскою для обличчя. Розпад київської варязької імперії, другого германського панування на українській землі, на окремі князювання приніс послаблення політичної влади, тому у 1240 р. Київ не впорався з навалою татар. Київ був спалений, а Україна занурилася у політичну залежність.

Завдяки численним картам і планам, а також великій кількості старих муляжів, які пізніше мають бути замінені, політична історія як і в інших залах стане наочною, а огляд культурної картини буде поглиблено.

Зал IX. Українська етнографія. На завершення у цьому залі показані селянський реманент з України, селянські прикраси і народні звичаї, у яких ще видно традиції доісторії, і які мають розглядатися як нащадки спадщини доісторичного минулого.

Багато у чому тут упізнається стара германська традиція, чия поява більше не дивує після 1 тисячоліття минулого германського заселення України. Поглянувши на різьблені селянські сані і віз, виготовлені без застосування заліза, мимоволі згадуються взаємозв'язки з санями і возом вікінгського поховання королеви Аси²⁸. Таке завершення, яке може пояснити і оживити доісторичні культурні відносини, знаходиться у природному зв'язку з рештою нашого музею. В цьому залі особливо показова одна карта українського селянського одягу і тільки що завершена карта українських селянських хат²⁹.

Підводячи підсумки огляду виконаної за короткий час розбудови, до якої ще відносяться внутрішня організація, спорудження нового фондосховища і архіву, навряд чи можна надати кращу оцінку цієї діяльності, ніж через протиставлення виставкових площ, що були у розпорядженні старого Центрального історичного музею у Лаврі, і наявних виставкових площ у новій будівлі Музею до- і ранньої історії.

Зібрання у Лаврі мало у розпорядженні основну площу близько 734 м², у той час як 9 залів нашого нового Крайового музею обіймають виставкову площу близько 2367 м²³⁰.

Стаття Р. Штампфуса супроводжувалася фотографіями, на яких були представлені стара будівля ВІМ (по вул. Кірова 29), одне з приміщень ЦІМ на території Лаври (корпус № 2), музей В.І. Леніна, в якому була розміщена нова експозиція (рис. 1). Також були представлені фотографії фундаторів музею. Найціннішими серед фотографій у статті Р. Штампфуса є знімки експозиційних залів, які слугували ілюстраціями до його текстів. На жаль, фотографії перших трьох залів відсутні. Замість них подані знімки старої експозиції ЦІМ у Лаврі, зроблені вірогідно з старих негативів 1939–1940 рр. [Сорокіна, Завальна, Радієвська, 2015, с. 293]. Експозиція Музею до- і ранньої історії розпочинається з залу, що представляє матеріали скіфів

²⁸ Мається на увазі поховання IX ст. у кургані Осеберг у Норвегії, де, крім величезного корабля, знайшли дерев'яний чотириколісний візок і сані.

²⁹ Ці дві карти виконані співробітником Музею до- і ранньої історії, відомим етнографом і художником Ю. Павловичем (1874–1947 р.), друга – у співавторстві з співробітником того ж музею етнографом В. Мамоновим.

³⁰ Переклад з німецької С. Сорокіної.

і сарматів (рис. 2). Особливу увагу привертає фотографія античного залу (рис. 3.2), адже наявність на ній габаритних предметів дозволяє дослідникам доволі точно впізнати окремі експонати. Важливим додатком до неї є ще одне цікаве фото, яке зберігається в Науковому архіві ІА НАНУ і опубліковане Г. Станиціною [Станиціна, 2010, с. 39, рис. 7], – тодішній керівник музею П. Грімм у тому самому античному залі (рис. 3.3). Зазвичай долю окремого музейного експонату в окупаційний період майже неможливо прослідкувати. Проте величезному піфосу³¹, зафіксованому на обох знімках, пощастило найбільше. Крім цих двох фотографій він фігурує у щоденнику Нандора Феттіха [Феттіх, 2004, с. 132, рис. 19], де його сфотографували під час пакування експонатів ЦІМ в Лаврі (рис. 3.1). Завдяки великим габаритам піфос не був вивезений до Німеччини. Зараз він продовжує свою “експозиційну кар’єру” вже в античному залі НМІУ (рис. 3.4). Крім того, Р. Штампфус наводить фотографії ще двох археологічних залів – це зал № 6, присвячений германцям (рис. 4), і зал № 8, у якому розташовані матеріали Київської Русі (рис. 5). Етнографічна експозиція також зафіксована на світліні (рис. 6.1), на якій особливу увагу привертає величезний чумацький віз, який, на думку Р. Штампфуса, нагадує матеріали з поховання королеви Аси. До війни цей віз знаходився у експозиції ЦІМ (рис. 6.2), про що свідчить фотографія з путівника по музею 1941 р. [Короткий довідник, 1941, с. 33].

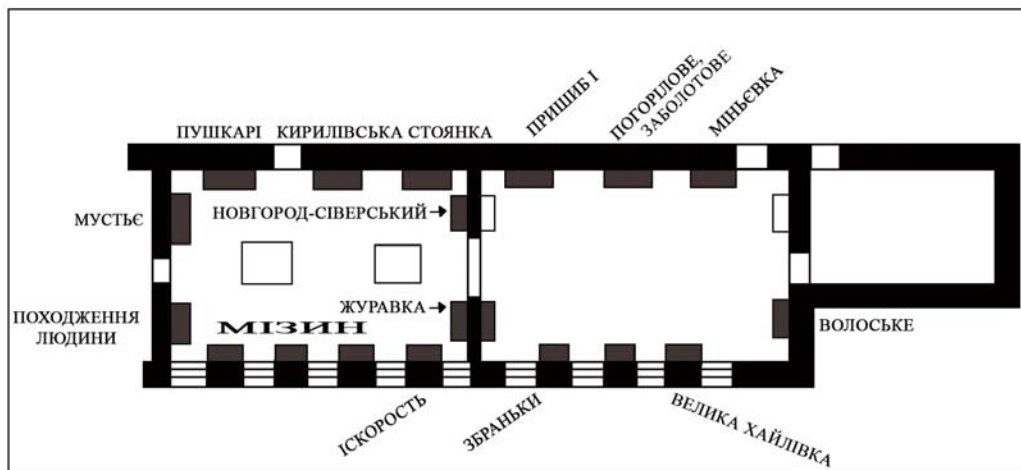


Рис. 8. Схема залу палеоліту-мезоліту
Fig. 8. Scheme of Paleolithic-Mesolithic hall

Додаткову інформацію про експозицію Крайового музею надає документ з особистих паперів П. Курінного [НА ІА НАНУ, ф. 10, спр. 18/4, арк. 5]. Це невеличкий довоєнний буклет Музею В. І. Леніна, який подає схему руху відвідувачів по залах музею, і надає тогочасні плани розташування експозиційних залів на трьох поверхах. На плані першого поверху зберіглися рукописні нотатки чорнилами, зроблені, ймовірно, рукою П. Курінного (рис. 7), які показують план розміщення вітрин залу палеоліту-мезоліту Крайового музею³². Вітрини позначені назвами пам'яток, матеріали яких були представлені в експозиції. На схемі (рис. 8.) вказані назви пам'яток, які вдалося розшифрувати. Переважно це ті самі колекції, що були виставлені у довоєнній експозиції ЦІМ (1938–1941) [Сорокіна, Радієвська, Завальна, 2016, с. 323–324]. На оригіналі документу є правки, які показують, що в процесі роботи плани щодо розташування вітрин змінювалися. Два центральні квадрати на плані могли відповідати габаритним

³¹ Піфос знайдено під час розкопок пекарні в античному місті Ольвія, розкопки Л. Славіна у 1936 р.

³² Автори висловлюють подяку Інституту археології НАН України за надану можливість опублікувати згаданий документ.

експонатам, таким як, скульптура “Неандерталець” та кістки тварин льодовикового періоду, про які згадує Р. Штампфус, або стовбур дерева з Кирилівської стоянки, відомий за довоєнними фотографіями. Найвність у залі вітрини з матеріалами культури ямково-гребінцевої кераміки (Погорілове, Заболотове та ін.) також пояснюється у тексті Р. Штампфуса.

Експозиція, аналогічна Київській, була відкрита у Харкові 1 листопада 1942 р. в приміщенні Педагогічного інституту. Оскільки зберігся короткий експозиційний путівник цієї виставки, цікаво порівняти експозиції Київського музею з Харківською археологічною виставкою [ЦДАВО України, ф. 3676, оп. 1, спр. 52, арк. 149–153; Кашеварова, 2005]. Обидві експозиції склалися з 9 залів.

Розділ	Київ	Харків
Зал 1.	Палеоліт і мезоліт	Палеоліт
Зал 2.	Неоліт, Трипільська культура	Неоліт
Зал 3.	Пізній неоліт і бронзова доба	Доба бронзи
Зал 4.	Скіфи і сармати	Грецька колонізація Північного Причорномор'я та скіфо-сармати
Зал 5.	Грецькі міста-колонії на берегах Чорного моря	Готи
Зал 6.	Германці в Україні	Салтівська культура, слов'яни і вікінги
Зал 7.	Слов'яни і заснування Київської варязької імперії	Пізні слов'яни. 11–12 ст.
Зал 8.	Київська імперія	Азіати
Зал 9.	Українська етнографія	Народне мистецтво до більшовизму

Обидві виставки втілювали одну ідеологічну концепцію, яка доводила системні північні впливи на територію України в первісні часи, розселення германців з перших століть нашої ери та існування держави вікінгів. Все це завершувалося етнографічними залами, які мали демонструвати вплив доісторичних традицій на народну культуру. Схожість між планами експозицій пояснюється не тільки єдиним ідеологічним завданням, поставленим перед музеями, але й тим, що активну участь у побудові виставки в Харкові брав все той же Р. Штампфус, і, навіть, співробітниця Київського музею Н. Кордиш. Деякі розбіжності скоріше за все пояснюються обсягом наявного в музеях археологічного матеріалу. Так, у Києві окремий зал відведено для скіфів і сарматів, а у Харкові особливу увагу приділено середньовічним кочовикам.

Судячи з джерел, експозиційна робота у Крайовому музеї до- і ранньої історії складалася з кількох етапів. Спочатку будувалася власне експозиція, потім для неї виготовлялися додаткові ілюстративні матеріали і карти, які мали роз'яснювати концептуальний підхід авторів. Крім того, неодноразово наголошується на використанні старих наочних матеріалів з експозиції ЦІМ та створенні нових, особливо це стосується карт. Серед негативів археологічного відділу НМІУ були знайдені фотознімки карт з німецьких видань, які могли використовуватися як зразки для виготовлення наочних матеріалів [Сорокіна, Завальна, Радієвська, 2015, с. 294]. Підписування експонатів німецькою мовою вважалося настільки важливим завданням, що про такий вид робіт навіть повідомлялося у звіті Зондерштабу до- і ранньої історії за 1942 р. [Кашеварова, 2014а, с. 503]. Анотації в Київському музеї виготовлялися особисто П. Гріммом, який писав ґрунтовні тексти крупними готичними буквами, а потім власноруч кріпив їх до вітрин [Кієво-Печерська..., 2016, с. 238]. Після завершення експозиції по ній почали водити екскурсії. Як зазначав І. Ткаченко, більшість подібних музеїв були відкриті лише для німців [Ткаченко, 1996, с. 89], у даному випадку це твердження виявилось вірним. Так, Р. Штампфус пише, що П. Грімм водив екскурсії для Вермахту і німецьких служб. У своїх спогадах Н. Лінка-Геппенер зазначала, що музей мав

приймати лише німецьких відвідувачів, яких П. Грімм мав особисто супроводжувати і надавати пояснення [Києво-Печерська..., 2016, с. 238]. Відносно участі місцевих співробітників у побудові експозиції маємо пряме свідчення Н. Лінки-Геппенер, яка 1 грудня 1943 р. писала: “Такое³³ отношение к нам вполне осуществлялось при построении экспозиции музея. Нам было приказано распаковать экспонаты и расположить их в хронологическом порядке. Остальное нас не касалось. Начальник сам выбирал и заказывал карты, картины, пояснительный материал, сам водил экскурсии немецких солдат и офицеров, сам давал им идеологическое истолкование экспозиции, т. к. “идиоты”³⁴ совершенно исключались из всей более ответственной работы, в особенности “идеологической”. Нам даже ни разу не соблаговолили истолковать значение экспозиции музея и только иногда, когда мы, пораженные нелепостью отдельных утверждений, выраженных на картах, приставали с расспросами, начальник давал нам пояснения. Эти расспросы и ответы начальника сопровождались явно выраженным недоумением или возражением со стороны работников, пораженных ненаучностью и голословностью таких напр. положений как “вся история развития человечества связана с расселением индо-германских племен; развитие культуры, искусства, государственных начал имело место лишь там, где появлялись германцы или пра-германцы, которые выделились из других северных племен уже около 4000 лет до нашей эры” и т. п.” [Києво-Печерська..., 2016, с. 902–903]. Це свідчення містить лише частину правди. Зрозуміло, що всю підготовчу роботу виконували місцеві співробітники. Не викликає сумніву, що ідеологічна концепція, підбір ілюстративного матеріалу, проведення екскурсій було безпосереднім завданням німецького керівництва, що підтверджується багатьма свідченнями. Проте аналіз складу місцевих співробітників, дозволяє зробити висновок, що у штаті музею перебували фахівці майже з усіх археологічних епох, представлених в експозиції, а також етнографи [Сорокіна, Завальна, Радієвська, 2015, с. 290–291]. Цей факт дозволяє припустити, що внесок деяких місцевих співробітників не обмежувався лише підсобними роботами. Так Ю. Павлович виготовляв етнографічні карти для експозиції залу № 9. Крім того, відомо, що одна з співробітниць музею – Н. Кордиш³⁵ навіть допомагала у побудові археологічної виставки в Харкові, і була особливо відмічена у промові О. Венднагеля з нагоди відкриття виставки, як одна з українських фахівців, “які стали на службу даній справі з ретельністю, старанністю та самовідданістю” [Кашеварова, 2005, с. 230]. З іншого боку, конфлікти між німецьким керівництвом музею і місцевими співробітниками з приводу інтерпретації окремих пам’яток також мали місце. Так І. Самойловський³⁶, який обробляв матеріали з власних розкопок Корчуватівського могильника, розійшовся у поглядах на інтерпретацію цієї пам’ятки з Р. Штампфусом, за що був звільнений з роботи у травні 1943 р. [Козюба, 2012, с. 125–127]. Очевидно науковець не погоджувався з інтерпретацією цього могильника як належного до германців.

Додаткове свідчення про експозиційну роботу Музею до- і ранньої історії наведено у звіті від 27 жовтня 1942 р. керівника відділу III Генералкомісаріату Київської генеральної округи Йозефа Бенцінга³⁷, де яскраво описано подальшу розбудову фондів і експозиції: “До- і рання

³³ Мається на увазі зневажливе ставлення.

³⁴ Одне з образливих визначень, якими Р. Штампфус наділяв місцевих співробітників.

³⁵ Кордиш Неоніла Леонівна (за чоловіком – Головка) (1902–1996) – працювала в Історичному музеї з 1926 р., у 1932–1935 рр. навчалася в музейній аспірантурі, після закінчення якої продовжувала працювати в музеї до 1939 р. У 1939–1941 рр. – старший науковий співробітник Інституту археології АН УРСР.

³⁶ Самойловський Ілля Михайлович (1881–1973) – відомий археолог, у 1920-х рр. працював у ВІМ. З 1935 р. – штатний науковий співробітник ПМК ВУАН/АН УСРР.

³⁷ Бенцінг Й. (1904–1981) – спеціаліст з бібліотечної справи, з грудня 1941 р. – співробітник Оперативного штабу в бібліотечній галузі, з 1.03.1942 р. очолював Бібліотеку Академії наук, з 6.06.1942 р. – Центральну бібліотеку райхскомісара України, а з 1.03.1943 р. – Крайову бібліотеку [Малолетова, 2007, с. 159–164]. Як керівник відділу III

історія. Роботи по упорядкуванню після переїзду з Лаври і ліквідованого Інституту³⁸, були продовжені і значною мірою закінчені. У сховищах могли би бути встановлені додаткові полиці, і впорядковано їхній вміст. Експозиція у виставкових залах була далі опрацьована і покращена. Були закінчені кілька карт, зокрема “Поширення готів”, “Держава вікінгів”, “Походи вікінгів на Візантію”. Також кілька ілюстрацій могли бути закінчені і встановлені, такі як зображення свастик з України³⁹, картинка з германськими зображеннями на саркофагах і сцени поховання з катакомб у Керчі. Крім того, був знову встановлений князівський кам’яний саркофаг з Михайлівської церкви. Фахова бібліотека і зібрання негативів далі впорядковувалися.

Хоча зібрання все ще знаходиться у процесі розбудови, Окружне управління було використане як для імперських німецьких досліджень, так і тилового забезпечення та світоглядного навчання. Керівник імперського управління проф. Райнерт, уповноважений з до- і ранньої історії міністра окупованих східних територій разом із своїм штабом провів в управлінні кілька днів, щоб підготувати фотографії і карти для дослідження і навчання у Райху. Також декілька професорів і асистентів з Райху, призначені для доісторичних східних досліджень на інших територіях України, працювали для набуття навиків в Окружному управлінні.

Для Вермахту регулярно раз на тиждень проводиться екскурсія. Під час з’їзду поліцейських офіцерів генеральної округи в рамках світоглядного навчання було відвідано музей, а за тим – пам’ятки вікінгів в околицях” [ЦДАВО України, ф. 3206, оп. 5, спр. 7, арк. 168–169]. Свідчення Й. Бенцінга у загальних рисах підтверджують розповідь Р Штампуса, і, навіть, конкретизують окремі деталі роботи, зокрема надаючи назви окремих карт і наочних ілюстрацій.

Характеристику додаткових матеріалів до експозиції Крайового музею подає “Опис ілюстративних матеріалів з виставки Крайового інституту до- і ранньої історії” [ЦДАВО України, ф. 3676, оп. 1, спр. 225, арк. 274; Себта, 2000, с. 102], який міститься у звітах Краківської філії Оперативного штабу, яка акумулювала вивезені з Києва у 1943 р. культурні цінності. У документі поряд з вищезгаданими етнографічними картами Ю. Павловича, археологічними і історичними картами вказані оригінали та копії мозаїк і фресок з Михайлівського Золотоверхого монастиря у Києві та Єлецького монастиря і Спаської церкви у Чернігові. Крім того, з документу зрозуміло, що Ю. Павлович малював не тільки карти, але й ілюстративні матеріали на теми трипільської культури, готів і бастарнів.

Завдяки наведеним документам уявлення про долю археологічних колекцій ЦІМ протягом окупаційного періоду можна скласти лише в загальних рисах. Відсутність повних списків експонатів Музею до- і ранньої історії не дозволяє точно оцінити збитки, яких археологічна збірка зазнала на першому етапі окупації. Експозиція Крайового музею до- і ранньої історії проіснувала до середини вересня 1943 р., коли у зв’язку з наближенням фронту її почали згортати, пакувати і переносити у підвали, а потім вивезли до Німеччини. Отже оцінка реальних втрат археологічної збірки НМІУ внаслідок окупації і вивезення колекцій до Німеччини ще має відбутися.*

при генеральному комісарі був начальником П. Грімма. Після повернення останнього на військову службу восени 1942 р. Й Бенцінг кілька місяців керував Музеєм до- і ранньої історії до повернення Р. Штампуса.

³⁸ Мається на увазі Інститут археології.

³⁹ У своїй статті П. Грімм значну увагу приділив двом посудинам зі свастиками зрубно-історичної спільноти з розкопок К.М. Мельник-Антонович біля с. Кириківки Харківської обл. у 1900–1901 рр. [Grimm, 1942, s. 144–145, abb. 7–9; Отрошенко, Корпусова, 2003, с. 13–14, рис. 1–2].

* Автори висловлюють щире подяку старшому науковому співробітнику Інституту української археографії та джерелознавства ім. М.С. Грушевського НАН України, к. і. н. Тетяні Миколаївні Себті за консультації та всебічну допомогу.

ЛІТЕРАТУРА

- НА ІА НАНУ. – Ф. 10. – Спр. 18/4.
НА НМІУ. – Ф. р-1260. – Оп. 1-д. – Спр. 24.
НА НМІУ. – Ф. р-1260. – Оп. 1-д. – Спр. 38.
НА НМІУ. – Ф. р-1260. – Оп. 1-д. – Спр. 40а.
ЦДАВО України. – Ф. 3206. – Оп. 5. – Спр. 7.
ЦДАВО України. – Ф. 3676. – Оп. 1. – Спр. 52.
ЦДАВО України. – Ф. 3676. – Оп. 1. – Спр. 58.
ЦДАВО України. – Ф. 3676. – Оп. 1. – Спр. 138.
ЦДАВО України. – Ф. 3676. – Оп. 1. – Спр. 225.
Беленко М.М., Радієвська Т.М. (2010). Палеолітичні дослідження В.В. Хвойки // Вікентій В'ячеславович Хвойка та його внесок у дослідження давньої історії України (до 160-річчя від дня народження). – К. – С. 30–43.
Залізник Л.Л. (1999). Фінальний палеоліт північного заходу східної Європи. – К. – 283 с.
Енциклопедія українознавства. Словникова частина (1993) / перевидання в Україні. – Т. 1. – Львів. – 400 с.
Кашеварова Н. (2014). Діяльність Оперативного штабу Розенберга з вивчення нацистами “східного простору” (1940–1945). – Ч. I: Джерелознавче дослідження. – К. – 552 с.
Кашеварова Н. (2014а). Діяльність Оперативного штабу Розенберга з вивчення нацистами “східного простору” (1940–1945). – Ч. II: Документи. – К. – 552 с.
Кашеварова Н. (2005). Обґрунтування історичних прав на українські території в ідеологічній доктрині нацизму: промова гаупттайнзацфюрера Оскара Вендта на відкритті історико-археологічної виставки у Харкові 1 листопада 1942 р. // Архіви України. – № 1–3. – С. 221–232.
Киево-Печерська Лавра у часи Другої світової війни: Дослідження. Документи. Спогади / Упоряд. Т.М. Себта, Р.І. Качан. – К., 2016 – 1200 с.
Ковтанюк Н., Шовкопляс Г. (1999). Скарбниця історичної пам'яті України // Київська старовина. – № 4. – С. 63–80.
Козловська В.Є. (1928). Провідник по археологічному відділу Всеукраїнського історичного музею ім. Т. Шевченка у Києві. – К. – С. 1–39.
Козюба В.К. (2012). До 130-річчя Іллі Михайловича Самойловського // Археологія. – № 1. – С. 125–127.
Короткий довідник / Народний комісаріат освіти УРСР; Центральний історичний музей ім. Т.Г. Шевченка в м. Києві. – Київ, 1941. – 56 с.
Курінний П. Історія археологічного знання про Україну. – Полтава. – 140 с.
Малаков Д. (2000). Київ (1941–1943). – К., 2000. – 267 с.
Малолетова Н. (2007). Діяльність німецького бібліотекаря та книгознавця Йозефа Бенцінга під час нацистської окупації України (1941–1944) // Студії з архівної справи та документознавства / Держкомархів України. – К. – Т. 15. – С. 159–164.
Могилов О. (2014). Про початок археологічних розкопок на Україні // Археологія & Фортифікація України. Збірник матеріалів IV Всеукраїнської науково-практичної конференції Кам'янець-Подільського державного історичного музею-заповідника. – Кам'янець-Подільський. – С. 332–338.
Нужний Д.Ю. (2015). Верхній палеоліт Західної і Північної України (техніко-типологічна варіабельність та періодизація). – К. – 478 с.
Отрощенко В.В., Корпусова В.М. (2003). Свастика в знакових системах доби міді-бронзи України // Магістеріум. – К. – Вип. 11: Археологічні студії. – С. 13–18.
Радієвська Т.Н., Беленко Н.Н. (2011). Первый археологический опыт Викентия Хвойки // История археологии: личности и школы. – СПб. – С. 32–40.
Радієвська Т.М., Сорокіна С.А., Завальна О.М. (2016). Мандри археологічних колекцій Національного музею історії України в 1930-ті роки // Праці Центру пам'яткознавства. – Вип. 29. – К., 2016. – С. 183–200.
Себта Т.М. (2000). Архівні джерела про українські культурні цінності, вивезені нацистами в роки II Світової війни. Дис. на здоб. наук. ступ. канд. іст. наук. – К. – 224 с.

Себта Т.М. (2016) Києво-Печерська Лавра на початку Німецько-радянської війни та під час нацистської окупації (1942–1943) // Києво-Печерська Лавра у часи Другої світової війни: дослідження, документи, спогади / Упоряд. Т.М. Себта, Р.І. Качан. – К. – С. 13–92.

Себта Т.М. (2009). Крайове управління архівів, бібліотек і музеїв при Райхскомісарі України: історичний нарис // Архіви України. – № 3–4(264). – С. 111–127.

Сорокіна С.А., Завальна О.М. (2014). Німецький археолог доктор Пауль Грімм і створення у Києві Музею до- і ранньої історії у 1942 р. // Наукові записки. Збірник праць молодих вчених та аспірантів. – К. – Т. 28. – С. 440–464.

Сорокіна С.А., Завальна О.М., Радієвська Т.М. (2015). Діяльність Музею до- і ранньої історії в Києві у 1942–1943 рр. (За матеріалами НМІУ) // Археологія & Фортифікація України. – Кам'янець-Подільський. – С. 288–296.

Сорокіна С.А., Радієвська Т.М., Завальна О.М. (2016). Експозиція відділу докласового суспільства Центрального історичного музею ім. Т. Г. Шевченка в Києві (1938–1941 рр.) // Археологія & Фортифікація України. – Кам'янець-Подільський. – С. 320–329.

Станиціна Г.О. (2011). Маловідомі документи в науковому архіві Інституту археології НАНУ // Музейні читання. Матеріали наукової конференції “Ювелірне мистецтво – погляд крізь віки” 15–17 листопада 2010 р. – К. – С. 25–40.

Ткаченко М.І. (1996). Музеї України під час Другої світової війни (1939–1945 рр.): дис. на здоб. наук. ступ. канд. іст. наук. – К. – 223 с.

Феттix Н. (2004). Київський щоденник (3.XII.1941 – 19.I.1942). – К. – 168 с.

Шовкопляс І.Г. (1952). Киевский государственный исторический музей // КСИА АН УССР. – Вып. 1. – С. 103–107.

Якубенко О.О. (2004). Колекція В.В. Хвойки // Енциклопедія трипільської цивілізації. – Т. 2. – К. – С. 230–231.

Grimm P. (1942). Nordische Funde der Jungsteinzeit aus der Ukraine // Germanen Erbe. Monatsschrift für Deutsche Vorgeschichte. – Heft 9/10. – September/Oktober 1942. – S. 141–148.

Seitz R.H. (2009). Das Fürstliche Renaissanceschloß zu Höchstädt a. d. Donau – seine Baugeschichte und seine (ost)europäischen Bezüge.

Stampfuss R. (1942). Germanen in der Ukraine // Germanen Erbe. Monatsschrift für Deutsche Vorgeschichte. – Heft 9/10. – September/Oktober 1942. – S. 130–139.

REFERENCES

- Naukovyi arkhiv Natsionalnoho Muzeiu Istorii Ukrainy. F. r-1260. Op. 1-d. Od zb. 24 (in Ukrainian).
Naukovyi arkhiv Natsionalnoho Muzeiu Istorii Ukrainy. F. r-1260. Op. 1-d. Od zb. 38 (in Ukrainian).
Naukovyi arkhiv Natsionalnoho Muzeiu Istorii Ukrainy. F. r-1260. Op. 1-d. Od zb. 40a (in Ukrainian).
Tsentralnyi derzhavnyi arkhiv vyshchykh orhaniv vlady ta upravlinnia Ukrainy. F. 3206. Op. 5. Spr. 7 (in Ukrainian).
Tsentralnyi derzhavnyi arkhiv vyshchykh orhaniv vlady ta upravlinnia Ukrainy. F. 3676. Op. 1. Spr. 52 (in Ukrainian).
Tsentralnyi derzhavnyi arkhiv vyshchykh orhaniv vlady ta upravlinnia Ukrainy. F. 3676. Op. 1. Spr. 58 (in Ukrainian).
Tsentralnyi derzhavnyi arkhiv vyshchykh orhaniv vlady ta upravlinnia Ukrainy. F. 3676. Op. 1. Spr. 138 (in Ukrainian).
Belenko, M.M., & Radiievska, T.M. (2010). Paleolitychni doslidzhennia V.V. Khvoiky. *Vikentii V'iacheslavovykh Khvoika ta yoho vnesok u doslidzhennia davnoi istorii Ukrainy (do 160-richchia vid dnia narodzhennia)*. Kyiv, 30–43 (in Ukrainian).
Zaluzniak, L.L. (1999). *Finalnyi paleolit pivnichnoho zakhodu skhidnoi Yevropy*. Kyiv, 283 pp. (in Ukrainian).
Kashevarova, N. (2014). *Diialnist Operatyvnoho shtabu Rozenberga z vyvchennia natsystamy “skhidnoho prostoru” (1940–1945), 1(Dzhereloznavche doslidzhennia)*. Kyiv, 552 pp. (in Ukrainian).

- Kashevarova, N. (2014a). *Diialnist Operatyvnoho shtabu Rozenberga z vyvchennia natsystamy "skhidnoho prostoru" (1940–1945), 2(Dokumenty)*. Kyiv, 552 pp. (in Ukrainian).
- Kashevarova, N. (2005). Obgruntuvannia istorychnykh prav na ukrainski terytorii v ideolohichnii doktryni natsyzmu: promova hauptainzatsfiurera Oskara Vendnagelia na vidkrytti istoryko-arkheolohichnoi vystavky u Kharkovi 1 lystopada 1942 r. *Arkhivy Ukrainy*, 1–3, 221–232 (in Ukrainian).
- Kyievo-Pecherska Lavra u chasy Druhoi svitovoi viiny: Doslidzhennia. Dokumenty. Spohady. Uporiad. T.M. Sebta, R.I. Kachan*. Kyiv, 2016 (in Ukrainian).
- Korotkyi dovidnyk. Narodnyi komisariat osvity URSR; Tsentralnyi istorychnyi muzei im. T.H. Shevchenka v m. Kyievi*. (1941). Kyiv, 56 pp. (in Ukrainian).
- Kovtaniuk, N., & Shovkopliias, H. (1999). Skarbnytsia istorychnoi pam'iaty Ukrainy. *Kyivska starovyna*, 4, 63–80 (in Ukrainian).
- Kozlovska, V.Ie. (1928). *Providnyk po arkheolohichnomu viddilu Vseukrainskoho istorychnoho muzeiu im. T. Shevchenka u Kyivi*. Kyiv, 1–39 (in Ukrainian).
- Koziuba, V.K. (2012). Do 130-richchia Illi Mykhailovycha Samoiloovskoho. *Arkheolohiia*, 1, 125–127 (in Ukrainian).
- Kurinnyi, P. (1994). *Istoriia arkheolohichnoho znannia pro Ukrainu*. Poltava, 140 pp. (in Ukrainian).
- Malolietova, N. (2007). Diialnist nimetskoho bibliotekaria ta knyhoznavtsia Yozefa Bentsinha pid chas natsyystskoi okupatsii Ukrainy (1941–1944). *Studii z arkhivnoi spravy ta dokumentoznavstva. Derzhkomarkhiv Ukrainy*, 15. Kyiv, 159–164 (in Ukrainian).
- Mohylov, O. (2014). Pro pochatok arkheolohichnykh rozkopok na Ukraini. *Arkheolohiia & Fortyfikatsiia Ukrainy. Zbirnyk materialiv IV Vseukrainskoi naukovopraktychnoi konferentsii Kam'ianets-Podilskoho derzhavnogo istorychnoho muzeiu-zapovidnyka*. Kam'ianets-Podilskyyi, 332–338 (in Ukrainian).
- Nuzhnyi, D.Iu. (2015). *Verkhni paleolit Zakhidnoi i Pivnichnoi Ukrainy (tekhniko-typolohichna variabelnist ta periodyzatsiia)*. Kyiv, 478 pp. (in Ukrainian).
- Otroshchenko, V.V., & Korpusova, V.M. (2003). Svastyka v znakovykh systemakh doby midi-bronzy Ukrainy. *Mahisterium*, 11(Arkheolohichni studii). Kyiv, 13–18 (in Ukrainian).
- Radiievskaja, T.N., & Belenko, N.N. (2011). Pervyj arheologicheskij opyt Vikentija Hvojki. *Istoriia arheologii: lichnosti i shkoly*. Sankt-Peterburg, 32–40 (in Russian).
- Radiievskaja, T.M., Sorokina, S.A., & Zavalna, O.M. (2016). Mandry arkheolohichnykh kolektsii Natsionalnoho muzeiu istorii Ukrainy v 1930-ti roky. *Pratsi Tsentru pam'iatkoznavstva. Zbirnyk naukovykh prats*, 29. Kyiv, 183–200 (in Ukrainian).
- Sebta, T.M. (u drutsi). Kyievo-Pecherska Lavra na pochatku Nimetsko-radianskoi viiny ta pid chas natsyystskoi okupatsii (1942–1943).in Uporiad. T.M. Sebta, R.I. Kachan. *Kyievo-Pecherska Lavra u chasy Druhoi svitovoi viiny: doslidzhennia, dokumenty, spohady*. Kyiv (in Ukrainian).
- Sebta, T.M. (2009). Kraiove upravlinnia arkhiviv, bibliotek i muzeiv pry Raikhskomisari Ukrainy: istorychni narys. *Arkhivy Ukrainy*, 3–4(264), 111–127 (in Ukrainian).
- Sorokina, S.A., & Zavalna, O.M. (2014). Nimetskyi arkheoloh doktor Paul Grimm i stvorennia u Kyievi Muzeiu do- i rannoi istorii u 1942 r. *Naukovi zapysky. Zbirnyk prats molodykh vchenykh ta aspirantiv*, 28. Kyiv, 440–464 (in Ukrainian).
- Sorokina, S.A., Zavalna, O.M., & Radiievskaja, T.M. (2015). Diialnist Muzeiu do- i rannoi istorii v Kyievi u 1942–1943 rr. (Za materialamy Natsionalnoho Muzeiu Istorii Ukrainy). *Arkheolohiia & Fortyfikatsiia Ukrainy*. Kam'ianets-Podilskyyi, 288–296 (in Ukrainian).
- Stanytsina, H.O. (2011). Malovidomi dokumenty v naukovomu arkhivi Instytutu arkheolohii Natsionalnoi akademii nauk Ukrainy. *Muzeini chytannia. Materialy naukovoi konferentsii "Iuvelirne mystetstvo – pohliad kriz viky" 15–17 lystopada 2010 r*. Kyiv, 25–40 (in Ukrainian).
- Tkachenko, M.I. (1996). *Muzei Ukrainy pid chas Druhoi svitovoi viiny (1939–1945 rr.)*. Doctoral Dissertation. Kyiv, 223 pp. (in Ukrainian).
- Fettikh, N. (2004). *Kyivskyi shchodennyk (3.II.1941 – 19.I.1942)*. Kyiv, 168 pp. (in Ukrainian).
- Shovkopljias, I.G. (1952). Kievskij gosudarstvennyj istoricheskij muzej. *Kratkie soobshhenija Instituta arheologii Akademii nauk USSR*, 1, 103–107 (in Russian).

Entsyklopediia ukrainoznavstva. Slovnykova chastyna, perevydannia v Ukraini, 1. (1993). Lviv, 400 pp. (in Ukrainian).

Yakubenko, O.O. (2004). Kolektsiia V.V. Khvoiky. *Entsyklopediia trypilskoi tsyvilizatsii, 2.* Kyiv, 230–231 (in Ukrainian).

Grimm, P. (1942). Nordische Funde der Jungsteinzeit aus der Ukraine. *Germanen Erbe. Monatsschrift für Deutsche Vorgeschichte, Heft 9/10, September/Oktober 1942*, 141–148 (in German).

Seitz, R.H. (2009). *Das Fürstliche Renaissanceschloß zu Höchstädt a. d. Donau – seine Baugeschichte und seine (ost)europäischen Bezüge* (in German).

Stampfuss, R. (1942). Germanen in der Ukraine. *Germanen Erbe. Monatsschrift für Deutsche Vorgeschichte, Heft 9/10, September/Oktober 1942*, 130–139 (in German).

Стаття: надійшла до редакції 11.11.2016
прийнята до друку 10.12.2016

ARCHAEOLOGICAL EXPOSITION OF THE MUSEUM FOR PREHISTORY AND PROTOHISTORY IN KYIV (1942–1943)

Svitlana SOROKINA, Tetiana RADIEVSKA, Oksana ZAVALNA

*The National Museum of Ukrainian History,
Volodymyrska Str., 2, 02000, Kyiv, Ukraine,
e-mail: zlakosh@ukr.net, tetyana_arch@ukr.net, ketfri@mail.ru*

In 1942, the archaeological collections of the Central Historical Museum in Kyiv (now – National Museum of History of Ukraine) were packed by employees of the Reichsleiter Rosenberg Taskforce and transported from the territory of Kyiv Pechersk Lavra to the premises of former Lenin's Museum (at the address Volodymyrska 57). In this building was organized the Museum for Prehistory and Protohistory. In this museum archaeological exposition was established, which included nine big exposition halls and covered the historical period from Paleolithic to Kyivan Rus. The last hall was devoted to Ukrainian ethnography, which had to demonstrate vestiges of prehistoric ages in the traditional way of life of Ukrainian peasants. The exposition was based on the concept that German tribes influenced on the cultural development of peoples who lived on the territory of Ukraine from prehistoric times. The Museum exposition was opened only for German visitors, and had a purpose to be a part of ideological training for German soldiers and employees. Documentary evidences about that exposition could help to create more clear view of the destiny of the archaeological collections during Hitler's occupation of Kyiv.

Key words: Museum for Prehistory and Protohistory, museum exposition, museum conception, Kyiv, Nazi occupation.