

УДК 903.5(477.8)"0":902-051(477.83-25)"1918/1939"
DOI: 10.33402/ukr.2022-35-113-129

Наталя БУЛИК

*кандидат історичних наук
завідувач відділу археології*

*Інституту українознавства ім. І. Крип'якевича НАН України
ORCID: <https://orcid.org/0000-0001-9040-2676>
e-mail: nata_bnm@ukr.net*

Роман БЕРЕСТ

доктор історичних наук, професор

професор кафедри режисури та хореографії

*Львівського національного університету ім. І. Франка
ORCID: <https://orcid.org/0000-0001-7405-2020>
e-mail: berest_liet@ukr.net*

НАУКОВА КОМУНІКАЦІЯ ЛЬВІВСЬКИХ АРХЕОЛОГІВ НА ПРИКЛАДІ ДОСЛІДЖЕННЯ ПАМ'ЯТОК ЛАТЕНСЬКОГО І РИМСЬКОГО ЧАСІВ У МІЖВОЄННИЙ ПЕРІОД

Розглянуто наукову комунікацію в середовищі львівських археологів на прикладі дослідження пам'яток латенського й римського часів у міжвоєнний період. Акцентовано увагу на діяльності вчених Львівського університету Яна Казимира та Наукового товариства ім. Шевченка. Окремо представлено археологічні дослідження консерватора Богдана Януша, який представляв Державне гроно консерваторів доісторичних пам'яток, зокрема розкопки в Голині біля Калуша на поселенні культури карпатських курганів.

Зазначено, що в період Другої Речі Посполитої відкрито й досліджено низку пам'яток, серед яких могильники у Гриневі, Колоколині, Лучці, поселення в Залісцях, Голині, Голіградах і Новосілці Костюковій та ін. Констатовано, що неабияке значення мали роботи Ярослава Пастернака, Маркіяна Смішка, Тадеуша Сулімірського, Казимира Маєвського й інших учених-археологів, відзначено їхній внесок у розвиток методики, методології і практики досліджень пам'яток перших століть нашої ери.

Встановлено, що більшість результатів досліджень опублікували самі автори розкопок, що дало змогу максимально донести нащадкам результати польових робіт. Зазначено, що археологічні знахідки з досліджуваних пам'яток зберігаються у львівських музеях, що сприяє їхньому поглибленому вивченню та новій інтерпретації.

Виснувано, що в міжвоєнний період відбувалося формування сучасної археології, проводилася велика кількість планових польових розкопок, для яких брали відповідні дозволи в консерватора. Спостережено, що опрацювання одержаних

результатів набуває системності, а аналіз знайдених матеріалів проводиться із залученням усього масиву доступної методики – власне для цього необхідною була співпраця між археологами і спільні роботи на пам'ятках.

Ключові слова: римський час, латенський час, поховальний інвентар, львівські археологи.

У період між двома світовими війнами діяльність дослідників львівського археологічного осередку поширювалась на Львівське, Тернопільське і Станіславівське воєводства. Ці землі входили до Львівського консерваторського округу й у плані організації і проведення археологічних досліджень виступали цілісною одиницею.

Проведений аналіз публікацій з історії археології заходу України у міжвоєнний період дає підстави стверджувати, що наукова комунікація в середовищі археологів не стала предметом окремого розгляду. До історії дослідження пам'яток латенського і римського часів зверталися Наталя Білас¹, Ярослав Онишук², Олександр Ситник³, Володимир Цигилик⁴.

Мета статті – проаналізувати наукову комунікацію в середовищі львівських археологів на прикладі дослідження пам'яток латенського й римського часів у міжвоєнний період.

У Львові в цей час існувало дві наукові інституції, які фахово займалися археологією – українське Наукове товариство ім. Шевченка (НТШ), діяльність якого пов'язана з іменами Ярослава Пастернака і Юрія Полянського, та польський Університет Яна Казимира, де археологія була предметом студій на двох кафедрах. Класичну археологію (1916–1939) очолював проф. Едмунд Булянда, а кафедру доісторичної археології зі спеціальним оглядом праісторії польських земель (1921–1939) – Леон Козловський. На кафедрі праісторії працювало гроно видатних дослідників, які згодом зробили значний внесок в археологію України та Польщі. До вивчення латенського й римського часів зверталися Тадеуш Сулімірський, Маркіян Смішко, Казимир Журовський. З археологів-класиків проблеми римського часу вивчав Казимир Маєвський, найбільшим досягненням якого у львівський період діяльності стали студії над римськими імпортами.

Окремо треба звернути увагу на діяльність Державного грона консерваторів доісторичних пам'яток, яке розпочало роботу у лютому 1920 р. і проіснувало до лютого 1928 р. Польщу було поділено на вісім консерваторських округів. Львівський (V) охопив терени Східної Галичини (42 повіти). Консерватором призначено відомого місцевого краєзнавця та археолога Богдана Януша, який влітку 1923 р.

¹ Білас Н. Археологічна наука у Львівському університеті (XIX – 30-ті роки XX ст.). *Археологічні дослідження Львівського університету*. 2005. Вип. 8. С. 46–114.

² Онишук Я. До історії вивчення пам'яток першої половини I тисячоліття н. е. на території Західного Поділля та Волині (друга половина XIX ст. – 1941 р.). *Археологічні дослідження Львівського університету*. 2016. Вип. 20. С. 110–132.

³ Ситник О. Археологічна наука у Львові. Перша половина XX ст. Львів; Жешів, 2012. 365 с.; Ситник О. Постаті археології Львівського університету у фокусі столітньої історії. *Археологічні дослідження Львівського університету*. 2005. Вип. 8. С. 11–45.

⁴ Цигилик В. З історії досліджень пам'яток перших століть нашої ери в басейні Верхнього Дністра. *Матеріали і дослідження з археології Прикарпаття і Волині*. Львів, 2005. Вип. 9. С. 340–352.

приступив до виконання обов'язків (рис. 1)⁵.

Незважаючи на певні протиріччя, які існували між поляками й українцями в міжвоєнний період, перешкоди з боку влади щодо діяльності українських археологів, львівські дослідники дуже тісно комунікували між собою. Вони часто спільно брали участь у розкопках тих чи тих археологічних пам'яток, обмінювалися інформацією про свої роботи, щоб не виїздити на ті ж поселення чи могилиники, «відавали» один одному виявлені під час розвідок пам'ятки, щоб колеги могли проводити фахові дослідження. Добрий приклад такої співпраці – дослідження пам'яток першої половини I тис. н. е. Власне цей період був сферою наукових зацікавлень багатьох львівських праісториків, тому на ньому найкраще простежується ця наукова комунікація.



Рис. 1. Консерватор Богдан Януш

Повідомлення про відкриті пам'ятки надходили передовсім до консерватора. Богдан Януш, який обіймав цю посаду, виїжджав на всі повідомлення про археологічні знахідки і проводив самостійні дослідження. Серед них нерідко траплялися й пам'ятки римського часу. Для прикладу наведемо розкопки поселення культури карпатських курганів (II–V ст.), проведені у с. Голинь поблизу Калуша. Влітку 1924 р. випадково виявлено гончарську піч, про що без зволікань повідомлено консерватора. Богдан Януш виїхав на місце і провів «24–30 липня археологічні розкопки, які увінчалися відкриттям бездоганно збереженої гончарської печі римського часу з великою кількістю кераміки з хвилястим орнаментом»⁶. Це, зокрема, чарка з прямими гранчастими стінками, конічнозрізана миска, широкий біконічний горщик із горизонтальними вінцями, прикрашений заглибленими горизонтальними прямими та хвилястими лініями. На підставі керамічного матеріалу дослідник відніс цю пам'ятку приблизно до VIII ст. н. е. Результати робіт одразу були опубліковані невеличкою брошурою⁷. Згодом до цих артефактів звертався М. Смішко, який вважав, що «цей матеріал має ознаки продукції, характерної для часу близько середини I тисячоліття н. е.»⁸. Щоб належно законсервувати піч і забезпечити її зберігання, консерватор ще кілька разів відвідував місцевість. Для цього Б. Януш налагодив

⁵ Булик Н. Археологічний вимір пам'яток охоронних практик у Галичині (1918–1928). *Матеріали і дослідження з археології Прикарпаття і Волині*. Львів, 2016. Вип. 20. С. 394–413; Берест Р., Берест І. Краєзнавчі студії Богдана Януша. *Історичні пам'ятки Галичини: матеріали третьої наукової краєзнавчої конференції (Львів, 19 листопада 2004 р.)*. Львів, 2005. С. 204–212.

⁶ Janusz B. Sprawozdanie z działalności Lwowskiego Urzędu Konserwatorskiego dla zabytków przedhistorycznych za 1924 i 1925 rok. *Wiadomości Archeologiczne*. Warszawa, 1929. T. X. S. 256.

⁷ Janusz B. *Przedhistoryczna pracownia garncarska w Hołyniu pod Kałuszem*. Lwów, 1924.

⁸ Смішко М. Карпатські кургани першої половини I тисячоліття н. е. Київ, 1960. С. 9.

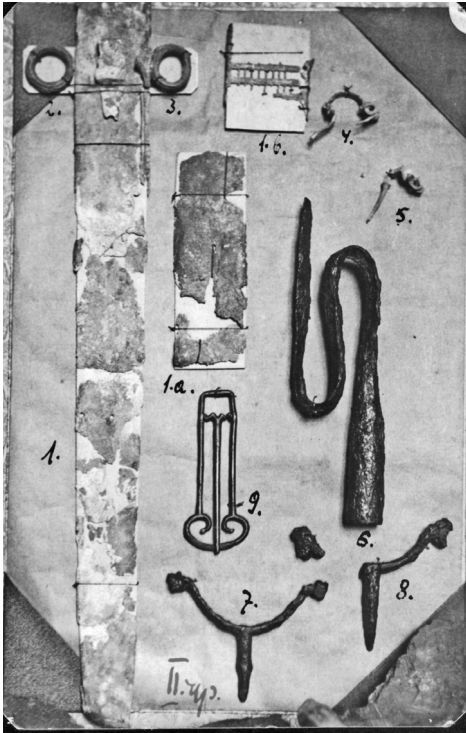


Рис. 2. Інвентар із пшеворського поховання, с. Лучка Тернопільського повіту, 1926 р. НА ВА ІУ НАН України



Рис. 3. Маркіян Смішко

співпрацю з місцевою владою та поліцією, на яких поклали відповідальність за належне зберігання пам'ятки. Для Музею Дідушицьких у Львові Б. Януш замовив виготовлення копії з дотриманням усіх розмірів і елементів. Чому саме для цього музею – важко припустити, адже в 1920–1930-х роках Дідушицькі мали значні фінансові проблеми і виділяти гроші на підтримку археології не могли.

Влітку 1926 р. Б. Януш у с. Лучка Тернопільського повіту досліджував випадково відкрите тілопальне поховання (рис. 2). Про знахідку консерватора повідомив сенатор д-р Орлінський, який згадував «поховання з залишками урни, металевих острог, піхов від меча, фібули, пряжки від ремня і бронзові перстені»⁹.

Під час проведення польових робіт з'ясувалося, що перепалені кістки перебували в невеликій ліпній урні жовтого кольору, зверху накритій умбоном щита. Поряд лежали предмети поховального інвентарю: рештки бронзової піхви меча, дві залізні шпори, тричі зігнутий наконечник списа, пряжка від пояса, дві бронзові фібули і два кільця. Богдан Януш вважав, що пам'ятку залишили готи на шляху міграції у Північне Причорномор'я¹⁰. Поза тим він виїжджав на кожне повідомлення

⁹ Janusz B. Sprawozdanie z działalności Lwowskiego Urzędu Konserwatorskiego... S. 268.

¹⁰ Czołowski A., Janusz B. Przeszłość i zabytki województwa Tarnopolskiego. Tarnopol, 1926. S. 11; Śmiszko M. Kultury wczesnego okresu epoki cesarstwa rzymskiego w Małopolsce Wschodniej. Lwów, 1932. S. 18–20.



Рис. 4. Дослідження могильника перших століть нашої ери біля с. Гринів неподалік Львова. Жовтень 1930 р. Архів родини Смішків

про виявлені знахідки в поле, фіксував усе і подавав інформацію у консерваторських звітах. У 1930-х роках роботи на пам'ятках латенського та римського часів також почали активно проводити археологи Львівського університету.

Окремої уваги заслуговують наукові пошуки М. Смішка (рис. 3). Одні з перших самостійних досліджень він проводив восени 1930 р. на могильнику перших століть нашої ери біля с. Гринів неподалік Львова (рис. 4). Могильник виявлено випадково, і він був частково знищений. У 1930 р. під час земляних робіт, пов'язаних зі спорудженням будинку Семка Біловуса, натрапили на кремаційні поховання. На пам'ятку спершу виїхав Я. Пастернак, який зібрав кераміку, залізний меч зі залишками піхви, фрагменти умбонів від щитів, наконечники списів тощо, що належали до пшеворської культури, і передав на зберігання в Музей НТШ (рис. 5)¹¹. Цього ж року М. Смішко та Т. Сулімірський (рис. 6) провели спільні розкопки на уцілій південносхідній частині пам'ятки, де виявили 12 тілопальних поховань із матеріалами липицького типу¹². На основі матеріалу М. Смішко зробив висновок про повні аналогії отриманих знахідок із комплексом матеріалів Верхньолипицького могильника¹³. Дослідник ретельно опрацював кераміку й

¹¹ Śmiszko M. *Kultury wczesnego okresu epoki cesarstwa rzymskiego w Małopolsce Wschodniej*. Lwów, 1932.

¹² *Ibid.* S. 55–64.

¹³ Смішко О. Тридцять роки в науковій діяльності Маркіяна Смішка. *Матеріали і дослідження з археології Прикарпаття і Волині*. Львів, 1998. Вип. 7: Постаті української археології. С. 51.

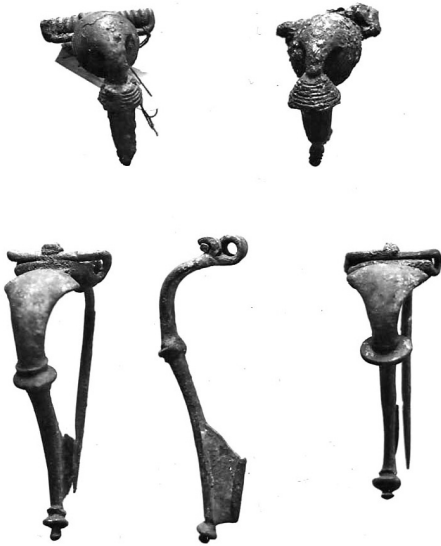


Рис. 5. Археологічні знахідки з Гринова біля Львова, які Ярослав Пастернак передав до Музею НТШ. НА ВА ІУ НАН України

ри¹⁷. У 1934 р. дослідив могильник культури карпатських курганів у с. Ганнів (повіт Коломия). У консерваторському звіті коротко відзначив: «... розкопав 5 могил римського часу»¹⁸. Процес розкопок зберігся на кількох світлинах (рис. 7). Матеріали з розкопок Т. Сулімірського згодом опублікував М. Смішко в роботі, присвяченій культурі карпатських курганів¹⁹.

Одна з цікавих і важливих пам'яток, яку дослідили археологи Львівського університету, – багате поховання в Колоколині Рогатинського повіту. Роботи на могильнику Т. Сулімірський розпочинав навесні 1935 р., куди його запросили тутешні мешканці на місце знищеної печери для обстеження двох частково

металеві вироби з цих розкопок¹⁴. Результати лягли в основу доповіді «Т. зв. вандална культура у Східній Малопольщі» на І З'їзді студентів праісторії вищих навчальних закладів у Кракові (1930). Маркіян Смішко свого часу звернув увагу на липицькі пам'ятки як свідчення проживання в Подністров'ї найпівнічнішого відгалуження гето-дакійського масиву, поширеного в Закарпатті, Молдові, Румунії, Словенії. Згодом матеріали з досліджень могильника у с. Гринів опублікував у монографії¹⁵. Ще одна праця вийшла 1934 р. у співавторстві М. Смішка, Т. Сулімірського та К. Мичковського¹⁶.

Тадеуш Сулімірський 1931 р. провів розкопки на пам'ятках липицької культури в Голіградах і Новосілці Костюковій, про які мовитиметься далі. Цього ж року під час розвідкових робіт у с. Грицівці Збарзького повіту виявив пам'ятку черняхівської культури

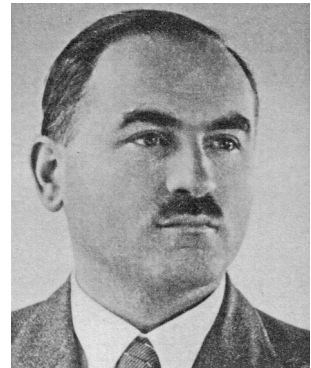


Рис. 6. Тадеуш Сулімірський

¹⁴ Bryk J. Tymczasowe sprawozdanie z badan archeologicznych we Wschodniej Malopolsce. Z *Otchłani Wieków*. 1930. T. 5 (6). S. 92.

¹⁵ Śmiszko M. Kultury wczesnego okresu epoki cesarstwa rzymskiego... S. 171–178.

¹⁶ Śmiszko M., Sulimirski T., Myczkowski K. Przyczynki do poznania epoki cesarstwa rzymskiego południowo-wschodniej Polski. Lwów, 1934. S. 8–13.

¹⁷ Muzeum Archeologiczne w Krakowie (MAK). SP 33/9.

¹⁸ Львівська національна наукова бібліотека України імені Василя Стефаника. Відділ рукописів (ЛННБ ім. В. Стефаника. Відділ рукописів). Ф. 26 (Управління консервації Львівського воєводства). Спр. 42. Ч. 2. Арк. 10.

¹⁹ Смішко М. Карпатські кургани... С. 12–15.



Рис. 7. Дослідження Тадеуша Сулімівського на могильнику культури карпатських курганів у с. Ганнів, повіт Коломия, 1934. НА ВА ІУ НАН України



Рис. 8. Бронзова ручка із зображенням античного бога Пана з розкопок у Колоколині

зруйнованих поховань²⁰. Тоді ж вони передали бронзові речі, виявлені на іншому могильнику в околицях цього села. Проведені на місці дослідження дали йому підстави вважати, що фрагмент бронзової посудини походить із впускного поховання у курган енеолітичного часу²¹. До могильника входило сім насипів.

Вивчаючи один із насипів, Т. Сулімівський виявив багате впускне поховання липицької культури²². Археолог вважав, що частину супровідного інвентарю було вивезено із ґрунтом. Під час робіт виявлено чотири бронзові фібули, масивну бронзову ручку із зображенням античного бога Пана (рис. 8)*, пряжки й окуття пояса, уламки бронзового посуду, частини срібного сакрального столика тощо. Археологічні знахідки з досліджень передано до музею університету. Опублікував їх М. Смішко, припустивши, що в печері було поховано знатну особу гетьського або

²⁰ Śmiszko M. Stanowisko wczesnorzymskie w Kołokolinie, pow. rohатыński. *Wiadomości Archeologiczne*. Warszawa, 1935. T. 13. S. 155.

²¹ Ibid.

²² Махнік Я., Павлів Д., Петегрич В., Принада І. Кургани крайнього заходу Подільської височини. *Записки Наукового товариства імені Шевченка (Записки НТШ)*. Львів, 2002. Т. 244: Праці археологічної комісії. С. 497.

* Зараз знахідка зберігається в Археологічному музеї Інституту українознавства ім. І. Крип'якевича НАН України.



Рис. 9. Маркіян Смішко, Ірена Сівек і Казимир Журовський біля входу в печеру у Колоколіні. Червень 1935 р. Архів родини Смішків

кельтського походження²³. Влітку цього ж року роботи на курганах доби бронзи продовжила група археологів Львівського університету (рис. 9). Ірена Сівек і Казимир Журовський під керівництвом Маркіяна Смішка розкопали ще шість насипів у Колоколіні. Внаслідок проведених досліджень Т. Сулімирського й М. Смішка зафіксовано сліди трупопокладень і трупоспалень, а також небагатий супровідний інвентар²⁴. Цього ж року (1935) М. Смішко розкопав сім курганів культури карпатських курганів у с. Мишин на Станіславщині²⁵.

У серпні 1936 р. М. Смішко досліджував групу курганів культури карпатських курганів у с. Стопчатів Коломийського повіту. Роботи, які розпочалися 12 серпня, він проводив спільно з асистентом Іреною Сівек. Усього досліджено три об'єкти. У листі до дружини від 20 серпня 1936 р. археолог наголошує, що закінчив копати групу могил і проведе розвідки в цьому населеному пункті. У монографії за 1960 р. М. Смішко пише, що ці кургани досліджувались 1937 р., хоча нижче згадує четвертий, котрий вивчав того ж року²⁶. З огляду на те, що збереглися польовий щоденник дослідника і фотографії матеріалів із його підписами, можна

²³ Śmiszko M. Stanowisko wczesnorzymskie... S. 155–161.

²⁴ Sulimirski T. Cordet ware and Globular Amphorae North-East of the Carpathians. London, 1968. S. 141–142.

²⁵ Смішко М. Карпатські кургани... С. 27.

²⁶ Там само. С. 44, 46.



Рис. 10. Іван Старчук і Маркіян Смішко під час археологічних розвідок у Борщівському повіті. Липень 1937 р. Цифровий архів АМ ЛНУ

стверджувати, що в монографії дослідник припустився помилки в даті розкопок²⁷. Тоді ж К. Журовський провів дослідження пшеворських пластів на багатошаровій пам'ятці в Городниці над Дністром.

У контексті дослідження пам'яток латенського й римського часів необхідно згадати розвіdkову експедицію на Борщівщину кафедри класичної археології Львівського університету, яка відбулася в липні 1937 р. Дозвіл на неї одержав асистент кафедри класичної археології К. Маєвський, а до робіт, окрім І. Старчука, залучили асистента кафедри праісторії М. Смішка²⁸. У 1938 р. її результати опублікував К. Маєвський²⁹, акцентуючи, що метою їхньої роботи було дослідження курганів і валів на Поділлі. Казимир Маєвський як археолог-класик у публікації наголошував на ролі класичної археології для вивчення античних імпортованих, яка полягала в їх стилістичному аналізі та спробі локалізації майстерні³⁰. Цікаво, що з цього виїзду на Борщівщину в архіві І. Старчука залишилися світліни – для міжвоєнного періоду явище доволі нечасте (рис. 10). Загалом польова діяльність не була

²⁷ Науковий Архів відділу археології Інституту українознавства ім. І. Крип'якевича НАН України (НА ВА ІУ НАН України). *Архів М. Смішка*. Папка 13.

²⁸ ЛННБ ім. В. Стефаника. Відділ рукописів. Ф. 26. Спр. 42. Ч. 5. Арк. 61.

²⁹ Казимир Маєвський читав в університеті курс «Провінційно-римські імпорти на землях Польщі (лекція разом з вправами)» (Баукова А. Антична археологія у Львівському університеті. *Вісник Львівського університету. Серія історична*. 2014. Вип. 50. С. 129).

³⁰ Majewski K. *Badania terenowe Zakładu Archeologii Klasycznej U.J.K. w powiecie borszowskim. Eos*. Lwów, 1938. T. 39. S. 92–96.



Рис. 11. Ярослав Пастернак

головним завданням кафедри класичної археології, тому й роботи проводилися у співпраці з колегами з кафедри пра-історії.

Повертаючись до роботи НТШ та провідного археолога цієї установи Я. Пастернака (рис. 11), зауважимо, що, незважаючи на те, що латенський і римський часи не були основними в наукових зацікавленнях ученого, йому належать вагомі результати у їх дослідженнях. Повернувшись до Львова з Праги в 1928 р. і відбуваючи наукові подорожі музеями Європи, Я. Пастернак робив багато світлин музейних колекцій. Серед них на увагу заслуговує римська кераміка з музею в Будапешті (рис. 12).

Одні з перших польових робіт Я. Пастернака на пам'ятці римського часу припадають на осінь 1933 р. Тоді вчений зі слухачами Богословської ака-

демії провів розвідкові роботи на поселенні та могильнику липицької культури в Заліссі поблизу Бібрки. Короткі дводенні дослідження (3–4 жовтня) супроводжувалися величезною кількістю приписів. Ярослав Пастернак змушений був повідомляти про початок робіт, надсилати детальні звіти і навіть вказувати, хто брав участь у його експедиції³¹. Про всі дії дослідника інформовано консерватора в особі д-р Збігнева Горнунга³². Ярослав Пастернак одразу привернув увагу коменданта місцевої поліції, який написав дуже детальний донос Бібрському старості Бернатовічу, де зазначав, що «дня 3.10.1933 проводив в селі Заліссі професор археології зі Львова Юзеф Пастернак зі Львова дослідження каміння спаленого вулканом на землях Теодора Шведа сина Антона і Івана Яремка сина Василя. Він відкопав два горщики старого походження, які мають мати історичне значення, які забрав до Львова. Пастернак обіцяв повернутися за Залісець з метою дальших пошуків. Згадуваний мав дозвіл від Воєводського уряду на проведення досліджень на цій території Львівського воєводства. Дозвіл дійсний до грудня 1934 р.». Бернатовіч 18 жовтня 1933 р. інформував про цей приїзд воєводське управління у Львові³³. Під час робіт було знайдено фрагменти ліпної та кружальної кераміки, залишки

³¹ Кілька років археологові та НТШ довелося боротися за законне право на проведення розкопок. Врешті, щоб не порушувати розпорядження президента «Про опіку над пам'ятками...», Я. Пастернакові дозволили займатися польовою археологією. Однак кожен його крок мав бути відображений у звіті (детальніше див.: Булик Н. Археологія і влада: діяльність археологів Наукового товариства імені Шевченка в контексті пам'яткоохоронної реформи 1928 року. *Матеріали і дослідження з археології Прикарпаття і Волині*. Львів, 2017. Вип. 21. С. 258–284).

³² ЛННБ ім. В. Стефаніка. Відділ рукописів. Ф. 26. Спр. 42. Ч. 1. Арк. 92.

³³ Там само. Арк. 121.



Рис. 12. Римська кераміка з музею в Будапешті. Світлина Ярослава Пастернака, зроблена під час наукових подорожей. НА ВА ІУ НАН України

гончарної печі, а також кремаційне поховання в урні. Вчений припускав, що це міг бути могильник. Як і М. Смішко, він вважав творцями липицької культури племена гето-дакійського походження³⁴.

Упродовж 1934–1938 рр. Я. Пастернак розкопав низку пам'яток культури карпатських курганів. Перша нагода трапилася 1934 р. у с. Перерісль на Станіславщині. Там же роботи продовжив навесні 1936 р. «Маслосоюз і Центросоюз дали нам по 50 зл. на розкопки римського тілопального могильника у Переріслі біля Надвірної, куди їду вже у середу по святах приблизно на тиждень роботи. Жертвую вже 5 день святочної відпустки на це, аби якнайскоріше це виконати та зберегти перед нищенням плугами», – писав між іншим у вітальній листівці з нагоди Великодня Пастернак голові НТШ Кирилові Студинському³⁵. Подібні пам'ятки дослідник розкопував і в інших місцевостях: «Перерісль, Грабовець, Камінне, Цуцилів, Корнич, Бринь, Підгороддя, Струтин долішній (1934–1938) у цих місцевостях була відкрита мною нова в Подністров'ю культура пра-слов'янських

³⁴ Пастернак Я. Готи чи гепіди. *Діло*. 1933. 11 грудня. С. 2–3.

³⁵ Центральний державний історичний архів України, м. Львів. Ф. 309. Оп. 1. Спр. 180. Арк. 43.

тілопальних могил»³⁶. Матеріали з цих розкопок зберігалися в Музеї НТШ. Серед документів Я. Пастернака є фото з посудиною з Переріслі (інв. № 26982) (рис. 13)³⁷.

Ще один археолог, якого не можна залишити поза увагою, – Ю. Полянський (рис. 14). Йому належить відкриття великої кількості пам'яток на теренах заходу України, сам він проводив дослідження на палеолітичних стоянках, решту пам'яток люб'язно «роздавав» колегам, яких вони могли зацікавити. Зауважимо, що «ділитися» відкритими пам'ятками для Ю. Полянського було звичною практикою, залишаючи для себе «лишень усі без виїмку стоянки



Рис. 13. Посудина з розкопок Ярослава Пастернака в Переріслі. Музей НТШ. НА ІУ НАН України

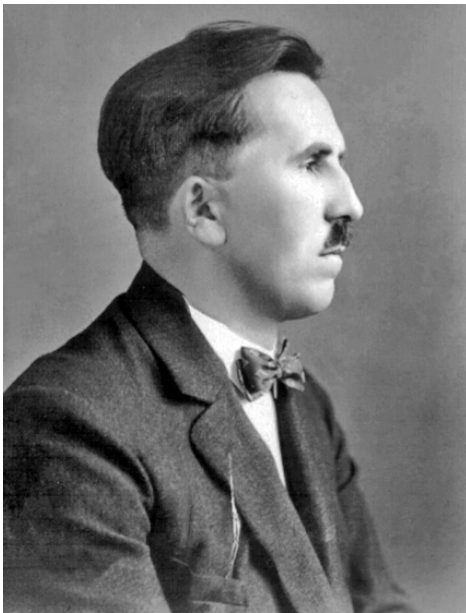


Рис. 14. Юрій Полянський.
Фото 1930-х років

палеолітичні, а для Музея експлуатацію енеолітичних селищ в Заліщиках і Ланівцях»³⁸. Одну з таких він відкрив у Новосілці Костюковій Заліщицького повіту – зібрав там величезну кількість кераміки, яку передав до Музею НТШ. Дослідник надав вичерпну інформацію про розташування пам'ятки Т. Сулімирському, й останній в серпні 1931 р. там провів розкопки спільно з Я. Пастернаком. Серед інших археологічних знахідок Т. Сулімирський виявив «дві бронзові фібули»³⁹. Про цю співпрацю згадував і Я. Пастернак, який на сторінках газети «Діло» писав про свої роботи в польовому сезоні 1931 р., принагідно відзначивши: «... в Новосілці розкопав я при випадковій допомозі д-ра Сулімирського зі Львова простору культурну верству з останками хати, великою кількістю черепа глиняного посуду, кістяним

³⁶ Пастернак Я. Мої зустрічі зі старовиною. *Український історик*. 1978. Ч. 4. С. 79.

³⁷ Пастернак Я. Нові археологічні набутки музею наукового товариства ім. Т. Шевченка у Львові за час від 1933–1936. *Записки НТШ*. Львів, 1937. Т. 154. С. 260.

³⁸ Полянський Ю. Нові археологічні знахідки з Галичини. *Записки НТШ*. Львів, 1928. Т. 149. С. 10.

³⁹ Suliminski T. Trzy chaty przedhistoryczne. *Przyczynki do poznania epoki cesarstwa rzymskiego Południowo-Wschodniej Polski*. Lwów, 1934. S. 34.

~~Novosilica~~
cer. ceramic

Novosilica Kostiuken
 19. Climate & Population, Torun 1985
 str. 20 Unipedi 193-ty. Lademia
 Pole Petryshkie - osada wczesno brzozecka, dokonana
 dotychczas ju 2 fibule typu Perchiera na ~ 1000 przed
 - lezaca na tym samym poziomie co Later Perchiera
 Potem osada typu Komitowickiego. Profil na
 fig 3. Wzrost kultury ~ 10cm cer. moloz + ciarne b.

Holubowdy ft 20 j. w. podobne ryzos - nie wspan
 miane wyznac - tylko spis cioty i moloz - unipedi

19. Problems of the Bronze Age and the Beginning
 of the Early Iron Age in Eastern Europe. Conference
 on the Problems and Prospects of European Archaeology,
 London 1944. -

ft 43 około 1993 badania w Partonolnem Now. k. i Holub
 few days research - w obu unipedi ten sam typ osad
 22 species ceramic: gruba rozeta - brzoze - druga
 pelnie brzoze ceramic binyca - orzech. placyca
 ta ceramic tak podobna do Leyk. i Holub. Luyelicj
 ze ja wczesna dekoracja na Holubowdy
 W obu unipediach formuly prof. tonacy - specjalny

Рис. 15. Нотатки Тадеуша Сулімського з досліджень у Новосілці Костоювій та Голі-
 градах. Архів Краківського археологічного музею



Рис. 16. Ярослав Пастернак і Тадеуш Сулімірський під час експедиції у Новосілці Костюковій 25 серпня 1931 р.

знаряддям та двома нецілими фібулами з бронзового крученого дроту»⁴⁰. З цієї пам'ятки в архіві Т. Сулімірського залишилися коротенькі польові нотатки, у яких дослідник згадує про спільні роботи з Я. Пастернаком влітку 1933 р. (рис. 15). Результати цих розкопок Т. Сулімірський опублікував спільно з М. Смішком у монографії 1934 р. «Przyczynki do poznania epoki cesarstwa rzymskiego Południowo-Wschodniej Polski». У ній представлені результати досліджень Т. Сулімірського на Західному Поділлі в 1931–1932 рр., зокрема в Новосілці Костюковій, Голіградах, Берем'янах. Керамічний матеріал із цих пам'яток дав підставу М. Смішкові віднести пам'ятки до липицької культури⁴¹.

Певною мірою підсумковими були виступ М. Смішка на II З'їзді праісториків у Кракові та стаття, опублікована на основі доповіді у варшавському збірнику «Wiadomości Archeologiczne» (1936), де автор наголошував на етнічному зв'язку старожитностей римської доби цієї території з місцевою слов'янською людністю попередніх періодів⁴².

⁴⁰ Пастернак Я. З археологічних проблем Поділля. *Діло*. 1931. 18 вересня. С. 2–3.

⁴¹ Śmiszko M., Sulimirski T., Myczkowski K. Przyczynki do poznania epoki cesarstwa rzymskiego... S. 22.

⁴² Śmiszko M. Stan i potrzeby badań nad okresem cesarstwa rzymskiego... S. 125–136.

Серед фотоматеріалів Я. Пастернака, які нещодавно виявлено в архіві відділу археології інституту⁴³ є унікальна світлина з цих розкопок, яка чи не найкраще змальовує комунікацію львівських археологів під час роботи і поза нею (рис. 16).

Підсумовуючи, варто звернути увагу на те, що в міжвоєнний період відбувався процес формування сучасної археології. Тоді простежується велика кількість планових польових робіт на пам'ятках латенського й римського часів, для яких брались відповідні дозволи в консерватора, опрацювання одержаних результатів набуває системності, а аналіз знайдених матеріалів відбувається із залученням усього масиву доступної методики. Лівову частку результатів досліджень опублікували автори розкопок, що дало змогу максимально донести нащадкам результати польових робіт. До недоліків можна зарахувати часто доволі приблизне визначення культурної належності та хронології пам'яток, а також нехтування керамічним матеріалом для датування. Як показує аналіз досліджених об'єктів, здебільша розкопували поховальні пам'ятки з цікавим інвентарем. Ці археологічні знахідки зберігаються у львівських музеях, що дає змогу сучасним дослідникам працювати з колекціями та інтерпретувати їх на основі найновіших методик.

REFERENCES

Baukova, A. (2014). Antyczna archeologia u Lwivskomu universyteti. *Visnyk Lvivskoho universytetu. Seriya istorychna*, 50, 123–138 [in Ukrainian].

Berest, R., & Berest, I. (2005). Kraieznavchi studii Bohdana Yanusha. *Proceedings of the III Scientific and Local Lore Conference: Istorychni pamiatky Halychyny* (pp. 204–212), Lviv, 19 lystopada 2004. Lviv [in Ukrainian].

Bilas, N. (2005). Arkheolohichna nauka u Lvivskomu universyteti (XIX – 30-ti roky XX st.). *Arkheolohichni doslidzhennia Lvivskoho universytetu*, 8, 46–114 [in Ukrainian].

Bryk, J. (1930). Tymczasowe sprawozdanie z badan archeologicznych we Wschodniej Malopolsce. *Z Otchłani Wieków*, 5 (6), 92 [in Polish].

Bulyk, N. (2016). Arkheolohichni vymir pamiatkookhoronnykh praktyk u Halychyni (1918–1928). *Materials and studies on archaeology of Sub-Carpathian and Volhynian area*, 20, 394–413 [in Ukrainian].

Bulyk, N. (2017). Arkheolohiia i vlada: diialnist arkheolohiv Naukovoho tovarystva imeni Shevchenka v konteksti pamiatkookhoronnoi reformy 1928 roku. *Materials and studies on archaeology of Sub-Carpathian and Volhynian area*, 21, 258–284 [in Ukrainian].

Czołowski, A., & Janusz, B. (1926). *Przeszłość i zabytki województwa Tarnopolskiego*. Ternopil [in Polish].

Janusz, B. (1924). *Przedhistoryczna pracownia garncarska w Hołyniu pod Kałuszem*. Lviv [in Polish].

Janusz, B. (1929). Sprawozdanie z działalności Lwowskiego Urzędu Konserwatorskiego dla zabytków przedhistorycznych za 1924. *Wiadomości Archeologiczne*, 10, 255–270 [in Polish].

⁴³ Висловлюємо слова щирої вдячності науковим співробітницям відділу археології Марії Войтович, Ірині Луцик та Яні Яковичиній за роботу над впорядкуванням архіву, в ході якої виявлено колекцію негативів на склі.

Majewski, K. (1938). Badania terenowe Zakładu Archeologii Klasycznej U.J.K. w powiecie borszowskim. *Eos*, 39, 92–96 [in Polish].

Makhnik, Ya., Pavliv, D., Petehyrych, V., & Prynada, I. (2002). Kurhany krainoho zakhodu Podilskoi vysochyny. *Zapysky Naukovoho tovarystva im. Shevchenka. Pratsi arkeolohichnoi komisii*, 244, 481–505 [in Ukrainian].

Onyshchuk, Ya. (2016). Do istorii vyvchennia pamiatok pershoi polovyny I tysiacholittia n. e. na terytorii Zakhidnoho Podillia ta Volyni (druha polovyna XIX st. – 1941 r.). *Arkeolohichni doslidzhennia Lvivskoho universytetu*, 20, 110–132 [in Ukrainian].

Pasternak, Ya. (1931, Veresen 18). Z arkeolohichnykh problem Podillia. *Dilo*, 209, 2–3 [in Ukrainian].

Pasternak, Ya. (1937). Novi arkeolohichni nabutki muzeiu naukovo tovarystva im. T. Shevchenka u Lvovi za chas vid 1933–1936. *Zapysky Naukovoho Tovarystva Shevchenka*, 154, 241–268 [in Ukrainian].

Pasternak, Ya. (1933). Goty chy gepidy. *Dilo*, 327, 2–3 [in Ukrainian].

Pasternak, Ya. (1978). Moi zustrichi zi starovynoiu. *Ukrainskyi istoryk*, 4, 64–82 [in Ukrainian].

Polianskyi, Yu. (1928). Novi arkeolohichni znakhidky z Halychyny. *Zapysky Naukovoho tovarystva imeni Shevchenka*, 149, 9–35 [in Ukrainian].

Smishko, M. (1960). *Karpatski kurhany pershoi polovyny I tysiacholittia nashoi ery*. Kyiv [in Ukrainian].

Smishko, O. (1998). Trydtsiati roky v naukovi diialnosti Markiiiana Smishka. *Materials and studies on archeology of Sub-Carpathian and Volhynian area*, 7, 50–53 [in Ukrainian].

Śmiszko, M. (1932). *Kultury wczesnego okresu epoki cesarstwa rzymskiego w Małopolsce Wschodniej*. Lviv [in Polish].

Śmiszko, M. (1935). Stanowisko wczesnorzymskie w Kołokolinie, pow. rohatyński. *Wiadomości Archeologiczne*, 13, 155–165 [in Polish].

Śmiszko, M. (1936) Stan i potrzeby badań nad okresem cesarstwa rzymskiego w południowo-wschodniej Polsce. *Wiadomości Archeologiczne*, XIV, 125–139 [in Polish].

Śmiszko, M., Sulimirski, T., & Myczkowski, K. (1934). *Przyczynki do poznania epoki cesarstwa rzymskiego południowo-wschodniej Polski*. Lviv [in Polish].

Sulimirski, T. (1968). *Cordet ware and Globular Amphorae North-East of the Carpathians*. London [in English].

Sulimirski, T. (1934). Trzy chaty przedhistoryczne. In *Przyczynki do poznania epoki cesarstwa rzymskiego Południowo-Wschodniej Polski* (pp. 33–48). Lviv [in Polish].

Sytyk, O. (2005). Postati arkeolohii Lvivskoho universytetu u fokusi stolitnoi istorii. *Arkeolohichni doslidzhennia Lvivskoho universytetu*, 8, 11–45 [in Ukrainian].

Sytyk, O. (2012). *Arkeolohichna nauka u Lvovi. Persha polovyna XX st.* Lviv; Rzeszów [in Ukrainian].

Tsyhylyk, V. (2005). Z istorii doslidzhen pamiatok pershykh stolit nashoi ery v baseini Verkhnoho Dnistra. *Materialy i doslidzhennia z arkeolohii Prykarpattia i Volyni*, 9, 340–352 [in Ukrainian].

Natalia BULYK

PhD (History)

Head of the Department of Archaeology

Ivan Krypiakevych Institute of Ukrainian Studies of the NAS of Ukraine

ORCID: <https://orcid.org/0000-0001-9040-2676>

e-mail: nata_bnm@ukr.net

Roman BEREST

Doctor of Historical Sciences, Professor

Professor at the Department of Directing and Choreography

I. Franko National University of Lviv

ORCID: <https://orcid.org/0000-0001-7405-2020>

e-mail: berest_liet@ukr.net

SCIENTIFIC COMMUNICATION OF LVIV ARCHAEOLOGISTS ON THE EXAMPLE OF RESEARCH OF LA TÈNE AND ROMAN SITES IN THE INTERWAR PERIOD

The history of research of La Tène and Roman sites by Lviv archaeologists in the interwar period is considered. Special attention is paid to the activities of scientists of the Jan Kazimierz University of Lviv and the Shevchenko Scientific Society in this research branch. Archaeological excavations of the period carried out by the conservator Bohdan Janusz, who represented the State Group of Conservators of Prehistoric Sites, are presented separately. In particular, this refers to the excavations in Holyn' near Kalush at the settlement of the Carpathian Tumuli culture.

During the Second Commonwealth of Poland, several sites were discovered and researched, including burial complexes in Hryniv, Kolokolyn, Luchka, settlements in Zalistsi, Holyn', Holigrady, and Novosilka Kostiukova, and other important sites. The works of Yaroslav Pasternak, Markiiian Smishko, Tadeusz Sulimirski, Kazimierz Majewski, and other archeologists were significant at this time. Their important contribution to the development of methodology and practice of research of sites of the first centuries A.D was noted.

It is concluded that in the interwar period a process of formation of modern archaeology took place. There was a large number of planned field excavations for which relevant permits from the conservator were obtained, the processing of the results became systemic, and the analysis of discovered materials was conducted with the involvement of the whole set of available methods.

Most of the research results were published by the authors of the excavations, which allowed them to transfer all the results of fieldwork to descendants as much as possible. Archaeological finds from the researched sites are stored in museums of Lviv, which allows modern researchers to work with these collections.

Keywords: Roman Period, La Tène Period, grave goods, Lviv archaeologists.