

«ЖЕРТОВНІ» ЧАШІ В ПОХОВАННЯХ ДОБИ БРОНЗИ ТА РАНЬОГО ЗАЛІЗА

Дмитро ПАВЛІВ^{ID}

Інститут українознавства ім. І. Крип'якевича НАН України,
вул. Винниченка, 24, 79008, м. Львів, Україна,
e-mail: datamitra@gmail.com

Констатовано, що у вивченні духовної культури давніх суспільств важливе місце займають дослідження поховальної обрядовості, зокрема спеціальної фунеральної кераміки, її функцій у поховальних ритуалах і символічного значення. Встановлено, що в керамічних комплексах низки культур доби пізньої бронзи й раннього заліза у Європі (культури полів урнових поховань північноальпійського та середньодунайського регіонів, лужицької культури, культури гальштатського періоду північно-східноальпійського та середньодунайського регіонів, Вілланова, Голасекка й Есте на Центральних і Північних Апеннінах, білозерська культура Північно-Західного Надчорномор'я, ульвівецько-рованцівська група) існувала така форма посуду, як чаша (миска, ваза) на ніжці. Чаші на ніжках виявлено переважно на могильниках, в інгумаційних і кремаційних похованнях. Враховуючи контекст у поховальних об'єктах і незвичайну форму, їх потрактовано особливим видом фунеральної кераміки. Спостережено, що в багатьох випадках чаші клали в поховання маленьких дівчаток або молодих жінок, рідше – у подвійні дорослі людини і дитини або чоловіка й жінки. Таку особливість виявлено майже у всіх згаданих у цій роботі культурах, які існували від XII ст. ВС до VII ст. ВС, тобто можна говорити про спільні для цих культур стійкі релігійні традиції і соціальні правила, які існували на значній території Європи впродовж приблизно шести століть. Встановлено, що чаші в похованнях виконували роль символічних жертвних дарів, можливий зв'язок із культом «священного вогню». Сакральне значення такої форми посуду, як чаша на ніжці, простежено і в пізніші часи, наприклад, потир, який є основним атрибутом евхаристійного літургійного християнського богослужіння і символом Євхаристії – прийняття божественної жертви. Зазначено, що виступи на вінцях чаш, які трапляються найчастіше у похованнях жінок, можуть бути пов'язані з астрономією. Припущено, що чаша з Рованцівського могильника, де виступи на вінці схематично, але досить точно відображають напрямки сходу і заходу сонця під час літнього й зимового сонцестоянь та осіннього рівнодення і напрямком північ–південь, могла би слугувати примітивною мініатюрною обсерваторією та бути предметом атрибутики солярного культу.

Ключові слова: доба пізньої бронзи і раннього заліза, поховання, фунеральний посуд, чаша на ніжці, жертвні дари, Рованцівський могильник.

У поховальних ритуалах давніх культур важливу роль, пов'язану з релігійно-мітологічними уявленнями, відігравали речі, які клали в поховання, – вони супроводжували померлого «на той світ» і мали магічне значення. Це здебільша стосується спеціального фунерального посуду – важливої компоненти поховального обряду. Його форма могла бути пов'язана з певними релігійно-мітологічними уявленнями про життя та смерть, «переходом» померлих зі світу живих до світу мертвих, культом предків та ідеєю відродження, можливо, навіть відображала суть якоїсь спільної для багатьох культур ідеологічної доктрини.

На зламі II і I тис. ВС на південному заході Волині в межах Волинської височини у контактній зоні пограниччя висоцької культури й лужицького (неодноманітного!) культурного кола археологічних субкультур існують пам'ятки ульвівецько-рованцівського типу – окреме

локальне синкретичне культурне явище (культурна група). Пам'ятки цього типу репрезентовані біритуальними могильниками в Рованцях над р.Стир, Городку над р. Чорногузкою, Ульвівку та Стрижові над Західним Бугом, Тяглові над р.Солокією. Окрім своєрідних рис поховального обряду, вони виділяються оригінальними комплексами керамічних виробів, де трапляються особливі форми посуду, досить рідкісні або й взагалі такі, що не знаходять (поки) аналогій серед матеріалів близьких хронологічно та територіально пам'яток кола лужицьких культур і висоцької кінця бронзової – початку ранньозалізної доби. До них належать ульвівецькі келихи та лідіони, про які вже мовилося [Павлів, 1992, с. 34–36; 1993, с. 11–56; 2006, с. 154–165; Павлів, 2008, с. 68–102; Павлів, 2018, с. 111–122; Козак, Павлів, 1999, с. 71–81], а також специфічної форми посудинка у вигляді чаші на ніжці.

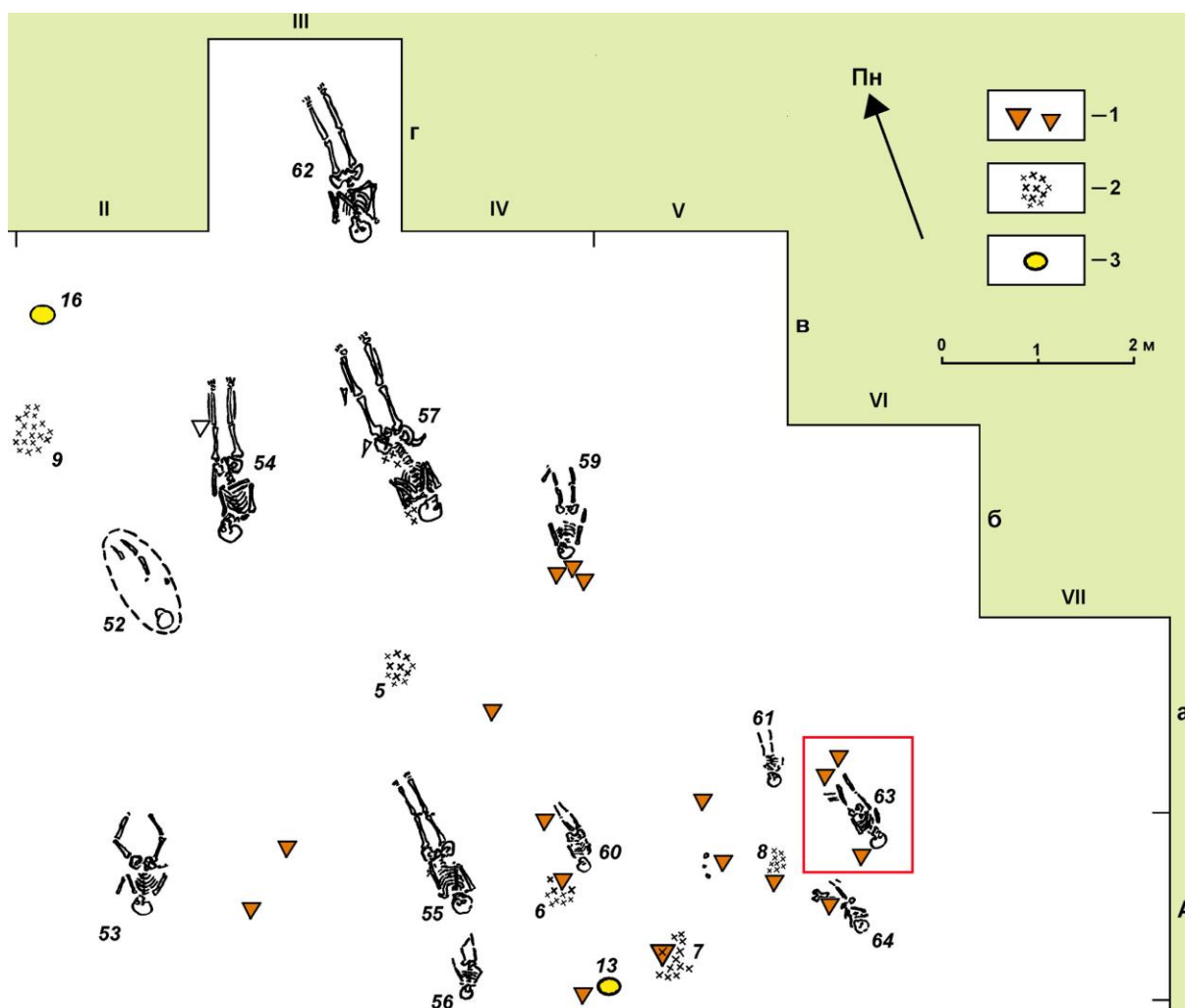
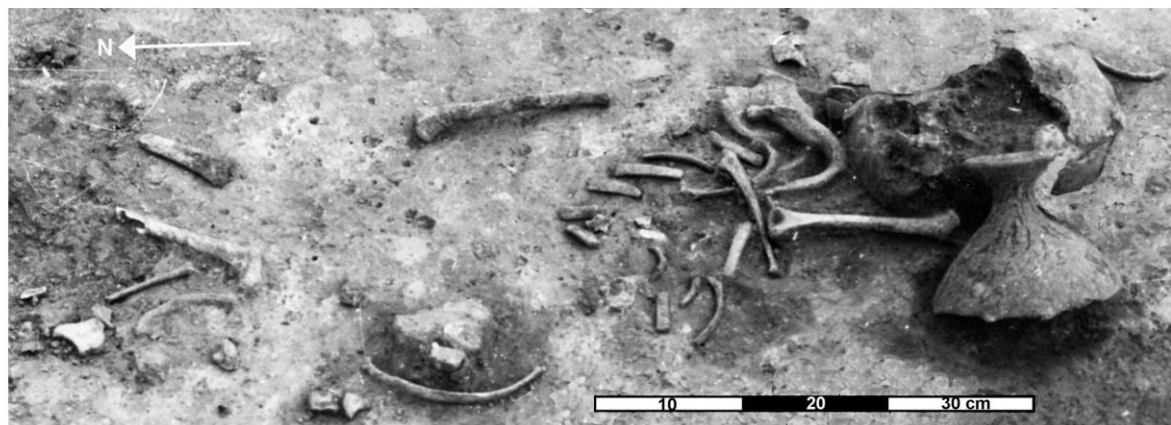


Рис. 1. Рованці. План східної частини могильника. Поховання 63 окреслене червоними лініями. Умовні знаки: 1 – глиняний посуд, 2 – рештки тілоспалення, 3 – захоронення черепа
 Fig. 1. Rovantsi. Plan of the eastern part of the cemetery. Burial 63 is outlined by red lines. Legend: 1 – ceramic ware, 2 – remains of cremation, 3 – the burial of a skull

Найбільший і найґрунтовніше досліджений (на теперішній час) могильник ульвівецько-рованцівської групи – Рованцівський – розташований на межі Волинської височини та Полісся, на високому лівому березі р.Стир, правої притоки р.Прип'яті неподалік Луцька (рис. 13, 1). Некрополь належить до типу ґрунтових із біритуальним поховальним обрядом.

Загалом тут досліджено 80 тілопокладних випростаних, орієнтованих головою на південь поховань, розташованих рядами зі сходу на захід, 12 тілопальних трьох різновидів, а також 16 окремих захоронень черепів [Павлів, 1993, с. 11–35]. Могильник, згідно з радіовуглецевим датуванням¹, належить до другої половини IX–VIII ст. ВС і є, поки, найсхідніше розташованою пам'яткою ульвівецько-рованцівської групи.



1



2

Рис. 2. Рованцівський могильник. Поховання 63
Fig. 2. Rovantsi cemetery. Burial 63

Тілопокладні поховання дітей Рованцівського некрополя, яких всього виявлено 17, розташовані здебільша у східній і західній частинах могильника. Вони найбагатше споряджені керамічними виробами та прикрасами з бронзи. У східній частині містилося скупчення дитячих поховань: дев'ять інгумаційних і три захоронення черепів. Крайнім тілопокладним захороненням зі сходу у цьому скупченні й на могильнику взагалі виявилось дитяче поховання 63 (рис. 1). На глибині 0,5–0,6 м від рівня сучасної поверхні знайдено випростаний кістяк дитини віком ймовірно *infans I*, спрямований головою на південь. Поховання дуже порушене – збереглися лише рештки роздавленого черепа, фрагменти кісток рук і ніг, уламки ребер. Впритул до черепа із західного боку догори дном стояла керамічна посудинка у вигляді

¹ Київська радіовуглецева лабораторія Інституту геохімії навколишнього середовища НАН України, лабораторний номер Ki-9815.

чаші на ніжці, в ногах при стопах лежали уламки чорнолискованого кухлика та розтрощеної мініатюрної посудинки (рис. 2, 3, 4).

Специфіка руйнувань вказує на спеціальне порушення поховань (культове або для грабунку)², не можна заперечувати й дії тварин (більшість померлих захоронювали в мілких ямах або клали просто на поверхні та засипали землею), до чого пізніше могли додатися механічні зрушення ґрунту під час оранок [Павлів, 1993, с. 12].

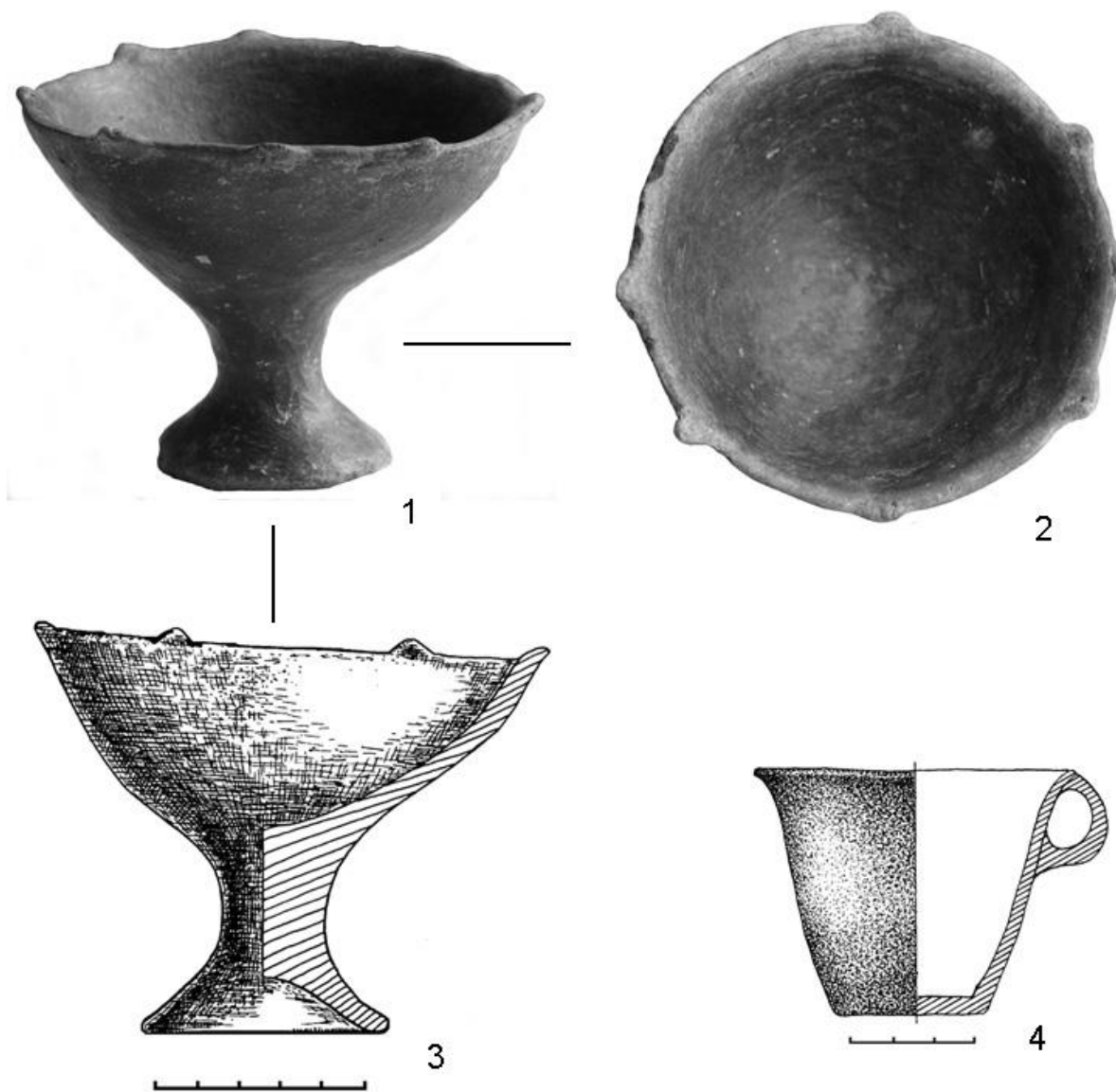


Рис. 3. Рованцівський могильник. Поховання 63. Глиняний посуд, знайдений в похованні. 1–3 – «чаша»; 4 – горнятко

Fig. 3. Rovantsi cemetery. Burial 63. Ceramic ware was found in the burial. 1–3 – «cup»; 4 – mug

Глиняна посудина, знайдена біля черепа поховання 63, належить до групи особливих рідкісних керамічних форм. Вона має вигляд чаші на високій ніжці. Ліпна, досить товстостінна, висотою 10 см, діаметр вінець – 13,6 см. Вся зовнішня і внутрішня поверхні легко

² Багато інших поховань Рованцівського могильника є спеціально порушеними.

лисковані, чорного й темно-сірого кольорів. Зверху на вінцях чаші є вісім конічних виступів, розташованих навхрест у такому порядку: три з одного боку – три з протилежного, один із одного боку – один із протилежного. Ніжка посудини суцільна, денце діаметром 6 см увігнуте всередину. Керамічне тісто однорідне, з незначною домішкою піску, кераміка добре випалена, у зламі чорного кольору (рис 3, 1–3). Поки що це єдина знахідка такої посудини на пам'ятках ульвівсько-рованцівської групи, у висоцькій культурі вона невідома.

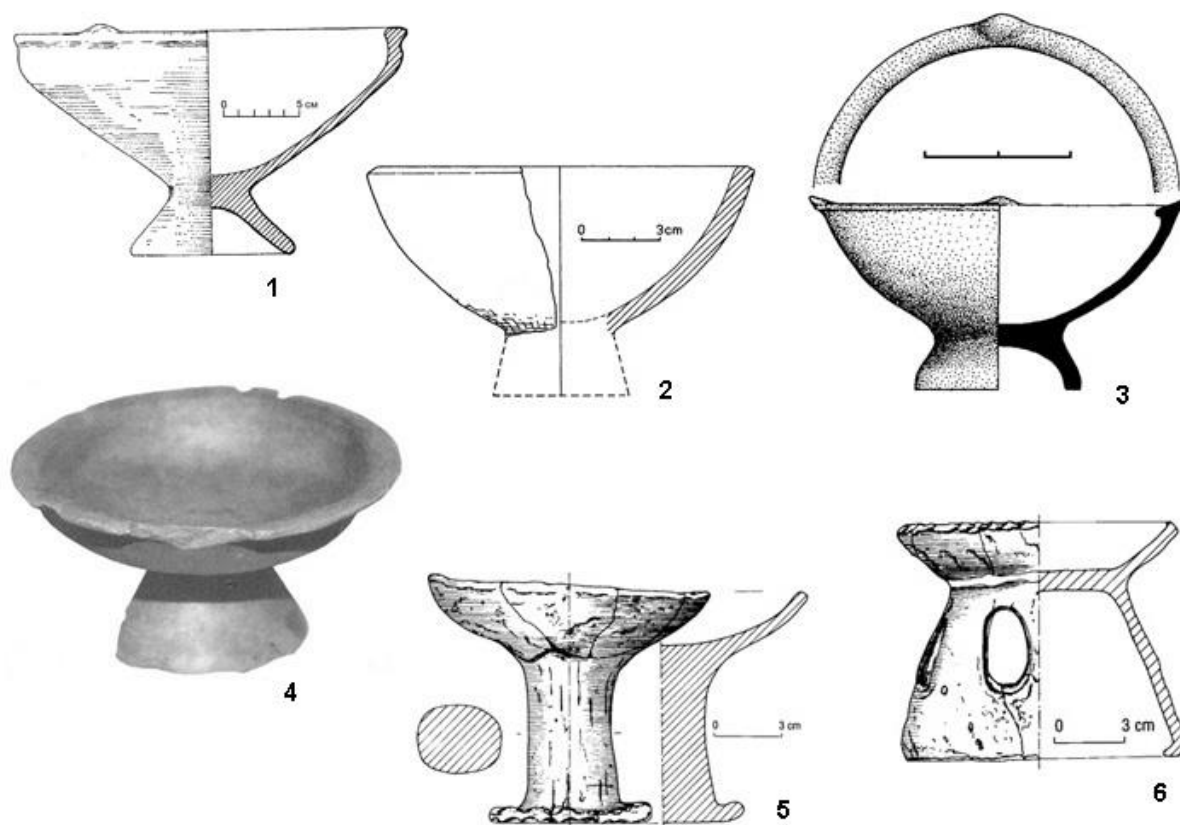


Рис. 4. Чашоподібні посудини, знайдені в похованнях лужицької культури. 1 – Опатув (за Gardawski, 1979); 2 – Нарково (за Ignaczak, 2002); 3 – Зброєвско (за Gedl, 1999, 2002); 4 – Самборовіце (за Ablamowicz, 2001); 5, 6 – Гонсава (за Grossman, 2000)

Fig. 4. Cup-shaped vessels found in burials of Lusatian culture. 1 – Opatów (by Gardawski, 1979); 2 – Narkowo (by Ignaczak, 2002); 3 – Zbrojewsko (by Gedl, 1999, 2002); 4 – Samborowice (by Ablamowicz, 2001); 5, 6 – Gąsawa (by Grossman, 2000)

Така керамічна форма, як чаша на ніжці (інколи в археологічній літературі її називають «мискою на ніжці») трапляється в низці археологічних культур кінця доби бронзи – початку ранньозалізної доби в Центральній, Південній (північна частина Апеннінського півострова) та Південно-Східній Європі. Окремі знахідки відомі в Північно-Західному Надчорномор'ї і на заході України (рис. 13). Важливе призначення об'єктів, звідки походять чаші на ніжці та їхній контекст.

Вже в добу енеоліту, зокрема у трипільській культурі, «чаша на ніжці» могла бути, як вважають дослідники, предметом магічної практики. Ритуальні чаші відповідної форми знаходять і в похованнях [Бурдо, 2004, с. 368, 412].

У культурі Вучедол пізньоенеолітичної доби (перша половина III тис. BC), яка охоплювала середньодунайський регіон і частину Балкан, характерною, майже незмінною

формою керамічного комплексу на всій території її поширення є багато орнаментована «миска на ніжках». Вважають, що цей посуд був сталим, обов'язковим атрибутом певного релігійного культу [Novotny, 1955, s. 5–69, tab. II, 4, 5, III, 1a, b, 2, 6].

У вівтарях святилищ сакрального центру культури середньобронзової доби Вітенберг у Пятра-Детуната (Центральна Трансильванія) серед керамічного посуду, який використовували лише в ритуальних церемоніях, знайдено чашу на ніжці, яку дослідники назвали «підсвічником» (світильником?) [Costea, Székely, 2011, p. 108–109, pl. 3, 8].

Поza межами зазначених теренів цікава знахідка з кургану катакомбної культури у Середньому Подонні, де в похованні виявлено «кубок або курильницю на ніжці і круглому піддоні, із типовою “катакомбною” орнаментациєю, який не має аналогій» (рис. 11, 1) [Гуляев, 2010, с. 34–35]. Близькі аналогії до чаші на ніжці з Рованцівського могильника знаходимо в матеріалах могильників кола лужицьких культур.

На могильнику кінця доби бронзи – початку раннього заліза в Гонсаві поблизу Біскупінського городища (рис. 13, 9) досліджено 115 ґрунтових кремаційних урнових і безурнових поховань, кенотафи, в одному із захоронень знайдено неспалені фрагменти решток померлого, окремі скупчення кераміки³.

У похованні 100, яке містило урну з рештками дорослої людини 25–35 років та семимісячної дитини, було 18 посудин і «кадильниця» у вигляді мілкої чаші на широкій порожньоїтілій ніжці з отворами овальної форми (рис. 4, 6). Певні технологічні риси (поганий випал, нерівна поверхня) можуть вказувати на те, що вона виготовлена спеціально з метою одноразового і короткотривалого використання під час поховального обряду. Важливо, що в чаші-«кадильниці» лежали два уламки черепа дорослої людини, можливо тієї, рештки якої під час поховання покладено до урни [Grossman, 2000, s. 216, ryc. 5]. У похованні 57 цього ж могильника знайдено неглибоку чашу на високій суцільній ніжці (рис. 4, 5) нетипової форми, яка рідко трапляється серед поховальної кераміки того часу. Дослідники припускають, що використання такого рідкісного оригінального посуду в похованні мало посилити значення жертви, дару, який у цій чаші, можливо, лежав, що визначає його спеціальну жертовну функцію [Grossman, 2000, s. 217, ryc. 8].

Із поховань великого могильника лужицької культури у Вілановці (рис. 13, 9а) походить чаша (миска) висотою 15 см на високій тонкій ніжці з чорнолискованою поверхнею (рис. 5, 4) [Durczewski, Śmigielski, 1965, s. 170, tab. 22, 24]. В іншому похованні знайдено т. зв. «кадильницю»-чашу з чотирма овальними отворами в широкій ніжці-підставці. На вінці – три групи виступів (по три в кожній) трикутної форми. Зовнішня поверхня рустована, внутрішня заглажена [Durczewski, Śmigielski, 1965, s. 170, tab. 21, 51].

У Північній Великопольщі з пам'ятки Нарково 9 (рис. 13, 10), яка відноситься до першої фази розвитку ранньої лужицької культури в регіоні Куяв і датується серединою доби бронзи (1500–1400 рр. BC), відома глибока чаша на невисокій ніжці (рис. 4, 2). Її вважають рідкісною формою посуду серед комплексу матеріалів із пам'яток, де помітні традиції курганної та тщицецької культур і впливи культур кола полів урнових поховань із південних зон її осередків [Ignaczak, 2002, s. 88, 141, 186–187, ryc. 62, 29, 5].

Кілька чаш на ніжках виявлено в похованнях лужицької культури на північному заході Польщі – в Остружках (рис. 13, 11, 5, 1) і Длуге (рис. 13, 12, 5, 2) [Kostrzewski, 1958, s. 212, ryc. 176, s. 60, ryc. 43, 2].

На могильнику бяловіцької фази розвитку саксонсько-лужицької культури періоду HaC у Чарновіцах на заході Польщі (рис. 13, 13) в тілопальному похованні 4 знайдено чашу на високій ніжці з увігнутим до середини денцем, на вінці якої виділяються парні виступи (рис. 5, 3). Посудинку потрактовано як «кадильницю» [Lewczuk, 2002, s. 181, ryc. 4: f].

³ Поховальний обряд могильника в Гонсаві зближує цю пам'ятку з деякими могильниками ульвівсько-рованцівської групи.

Цікава й посудинка з поховання лужицької культури в Гоерсверді (терени історичної Лужиці) на території Східної Німеччини (рис. 13, 14). Це – чаша на широкій порожньотілій ніжці, декорованій пружком і вушками. Її вінце вивершується чотирма трикутної форми виступами, розташованими навхрест один навпроти одного (рис. 5, 6). Вона подібна до «кадильниць» із Гонсави і Вілановця, хоча в публікації названа «світільником» [Неуступный, 1947, рис. 13].

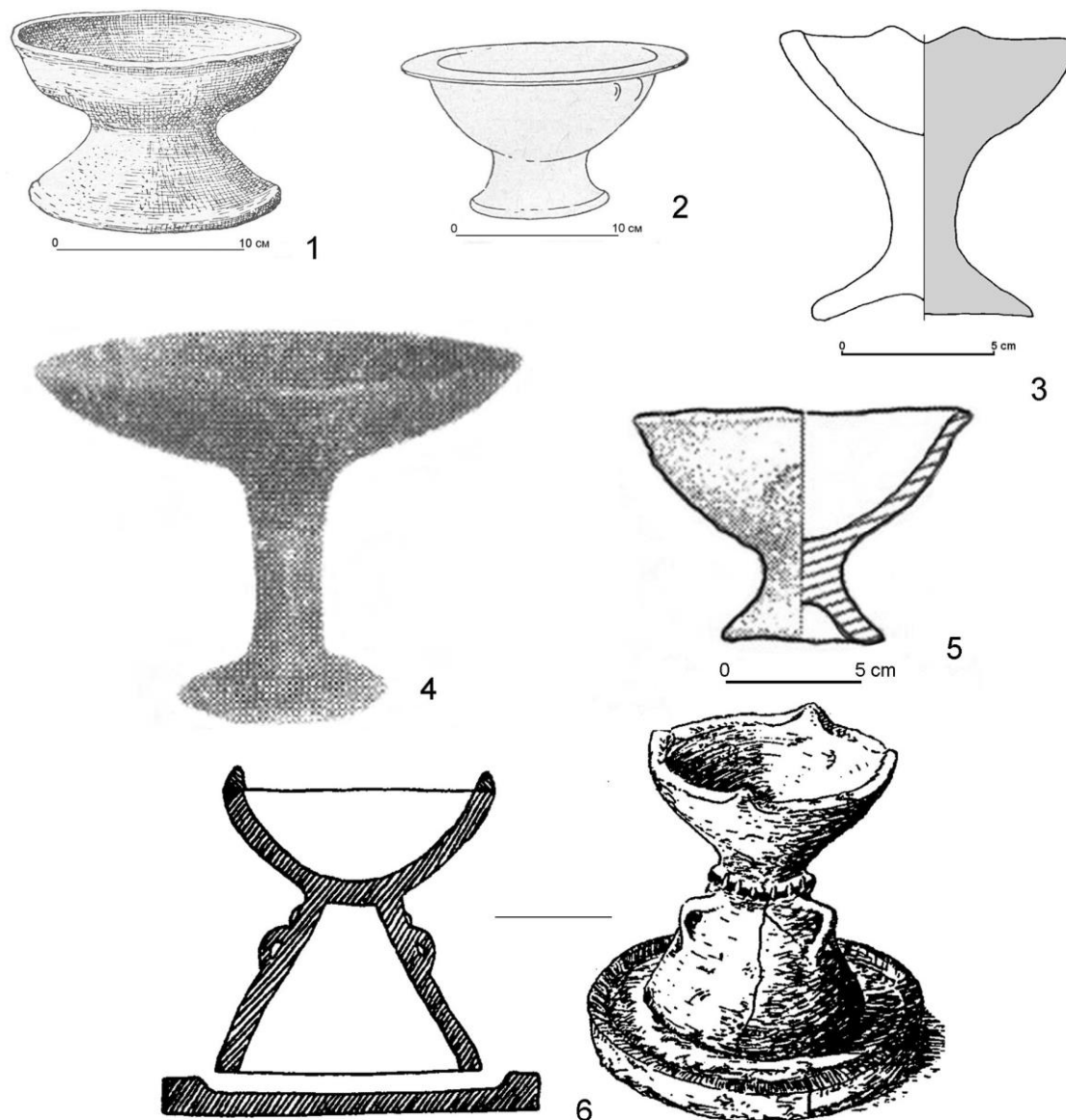


Рис. 5. Чашоподібні посудини, знайдені в похованнях лужицької (1 – 4, 6) та поморської (5) культур. 1 – Остружки (за Kostrzewski, 1958); 2 – Длуге (за Kostrzewski, 1958); 3 – Чарновице (за Lewczuk, 2002); 4 – Вілановець (за Durczewski, Śmigielski, 1965); 5 – Дзецінув (за Andrzejowska, 2005); 6 – Гоерсверда (за Неуступный, 1947)

Fig. 5. Cup-shaped vessels found in burials of Lusatian (1 – 4, 6) and Pomeranian (5) cultures. 1 – Ostróžki (by Kostrzewski, 1958); 2 – Długie (by Kostrzewski, 1958); 3 – Czarnowice (by Lewczuk, 2002); 4 – Wilanowiec (by Durczewski, Śmigielski, 1965); 5 – Dziecinów (by Andrzejowska, 2005); 6 – Hoyerswerda (за Неуступный, 1947)

На півдні Польщі, на біритуальному могильнику верхньосілезько-малопольської групи лужицької культури у Зброєвско (рис. 13, 8), поховання 512 (випростане тілопокладення, спрямоване головою на південь) супроводжувалося лише однією керамічною формою – чашею висотою 13,5 см на невисокій порожньотілій ніжці, із заглаженою поверхнею брунатного кольору. Посудинка стояла поблизу голови похованого догори дном. На краю вінець чаші розташовані навхрест один проти одного чотири пластичні виступи (рис. 4, 3)⁴. Подібні миски (чаші) на ніжках – типові форми для різних груп курганної культури, а також для найранішої фази сілезької групи лужицької культури. Чаші з могильника у Зброєвську датовано кінцем II – першою половиною III періоду доби бронзи [Gedl, 1999, s. 36–38, 85, tabl. XIII, 8; Gedl, 2002, s. 258, гус. 8, b]. Аналогічна походить із поховання могильника сілезької групи лужицької культури в Самборовіце (рис. 13, 7, 4, 4) [Abłamowicz, 2001, s. 253, гус. 3]. На могильнику в Опатові в похованні 791 виявлено широку чашу з лискованою поверхнею на невисокій порожньотілій ніжці й виступами на вінці (рис. 13, 6, 4, 1), яку зараховано до ранніх керамічних комплексів верхньосілезької та західномалопольської груп лужицької культури [Gardawski, 1979, s. 58, tabl. VI, 3].

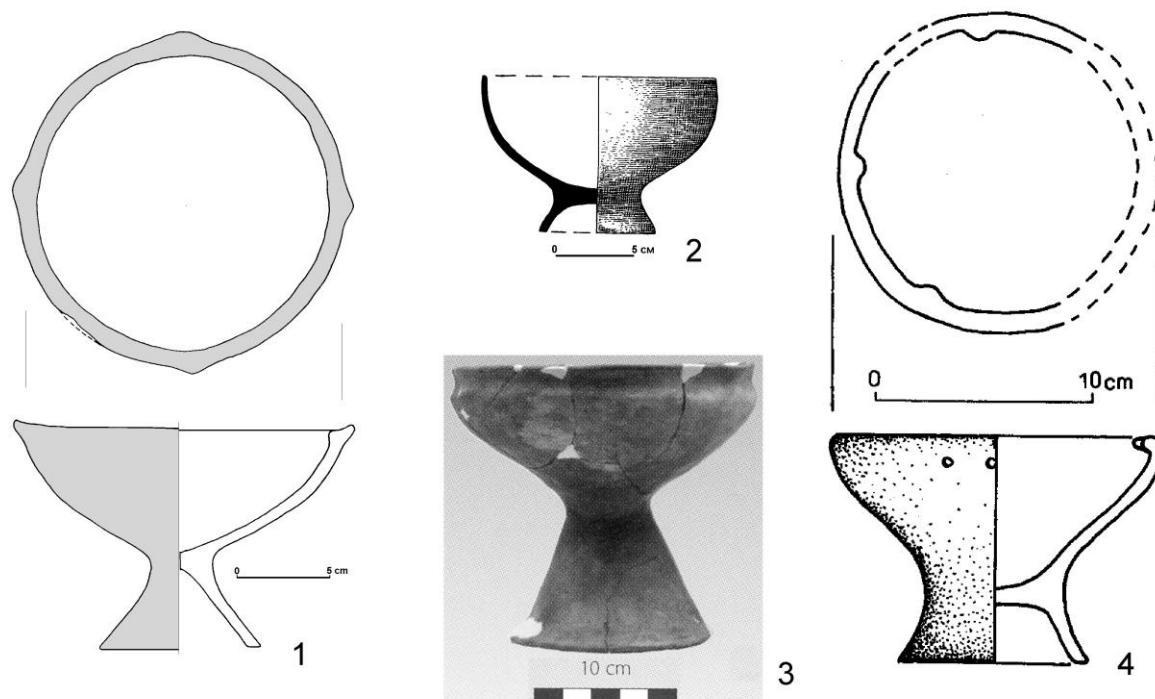


Рис. 6. Чашоподібні посудини, знайдені в похованнях лужицької культури. 1 – Тшенсувка (за Moskwa, 1971; Czopek, 1989); 2 – Турб'я (за Zeylandowa, 1963); 3 – Палікувка (за Autostradą w przeszłość. Katalog wystawy, 2011); 4 – Мокжишув (за Trybała-Zawiślak, 2012)

Fig. 6. Cup-shaped vessels found in burials of Lusatian culture. 1 – Trzęsówka (by Moskwa, 1971; Czopek, 1989); 2 – Turbia (by Zeylandowa, 1963); 3 – Palikówka (by Autostradą w przeszłość. Katalog wystawy, 2011); 4 – Mokrzychów (by Trybała-Zawiślak, 2012)

Чаші на ніжках відомі з поховальних пам'яток лужицької культури Південно-Східної Польщі, зокрема в Надсянні. Відповідна чаша на порожньотілій ніжці знайдена біля урни зі спаленими кістками в похованні 115 могильника пізньої фази тарнобжеської лужицької

⁴ Тут важливо відзначити велику подібність цього поховання до поховання 63 з чашею на ніжці з Рованцівського могильника.

культури у Тшенсувці (рис. 13, 3). Поверхня посудинки старанно вигладжена, на краях вінця симетрично розташовані чотири трикутної форми виступи (рис. 6, 1). Такі форми вважають мало поширеними в лужицькій культурі, а їхня хронологія коливається в межах від IV періоду доби бронзи до початку латенської зокрема. Датування чаші з Тшенсувки дещо проблематичне, але це не раніше, аніж гальштатський період [Moskwa, 1971, s. 33, 89, tabl. XV, 2; Czopek, 1989, s. 247, tabl. III].

На могильнику в Мокжишові (рис. 13, 4) урнове поховання 111 людини невизначеної статі віку *Iuvenis*, датоване початком VI ст. BC, супроводжувалось оригінальною чашею на порожньотілій ніжці. На краю загнутого до середини вінця розташовано чотири або п'ять виступів (рис. 6, 4). Ця посудинка – одна з найцікавіших форм кераміки, знайдених на цьому могильнику. У тарнобжезькій лужицькій культурі аналогічні форми невідомі, крім названої вже чаші з Тшенсувки, яку вважають результатом безпосередніх східних впливів у V–VI ст. BC [Czopek, 1989, s. 247; Trybała-Zawiślak, 2012, s. 228, 258, 263, tabl. LXXXI, 4]. Також чаші на ніжках виявлено на пам'ятках тарнобжезької лужицької культури в Турбії (рис. 13, 5, 6, 2) [Zeylandowa, 1963, s. i 283, tabl. III, 8, 11] та Палікувці (рис. 13, 2, 6, 3) [Autostradą w przeszłość, 2011, s. 211, 51.3].

У груповому похованні могильника з елементами поморської і лужицької культур періоду HaD₃ у Дзецінові (рис. 13, 14a) поміж типових «поморських» урн містилася посудинка виняткової для поморської культури форми – чаша на ніжці з увігнутим денцем (рис. 5, 5) [Andrzejowska, 2005, s. 132–133, rys. 4].

Інша значна культура, серед фунеральної кераміки якої трапляються чаші на ніжках, – полів поховальних урн, зокрема поховальні пам'ятки північно-східноальпійського регіону та Середнього Подунав'я. У поховальних комплексах Північного Тіролю (рис. 13, 15–17) такий посуд (рис. 7, 5) віднесено до III ступеня розвитку цієї культури і датовано періодом HaA₂ [Müller-Karpe, 1959 (text), abb. 35, 8, s. 137].

Своєрідні чаші на ніжках – характерна форма фунерального посуду, який супроводжував кремації пізнього періоду культури полів поховальних урн у Східній Словенії (група пам'яток *Maria-Rast*). З поховань у Гайдіні (рис. 13, 21, 7, 4) [Müller-Karpe, 1959 (text), s. 272–273, Müller-Karpe, 1959 (tafeln), tafel 116, 52], Маріборі (рис. 13, 19, 7, 2) [Müller-Karpe, 1959 (text), s. 274, Müller-Karpe, 1959 (tafeln), tafel 120, 36, 44], Бенедіктені (рис. 13, 20, 7, 1) [Müller-Karpe, 1959 (text), s. 275, Müller-Karpe, 1959 (tafeln), tafel 122, 25, 26], Побреж'є (рис. 7, 3) [Müller-Karpe, 1959 (tafeln), tafel 123, 19] походять чаші на ніжках, особливість яких – орнаментация поверхні та рель'єфне формування вінця.

Приклади контексту чаш на ніжках як фунерального посуду в похованнях можна бачити на матеріалах тілопального могильника Бекасмер'єр в околицях Будапешта в долині р. Дунай (рис. 13, 21a). Тут досліджено 447 захоронень доби пізньої бронзи однієї з північно-східних груп культури полів урнових поховань. Матеріали могильника демонструють взаємодію між культурами Киятіце і Гава Задунайського регіону та культурами полів урнових поховань східноальпійського. Деякі поховання, датовані періодами HaA₁–HaB₁, супроводжувалися своєрідними посудинками з лискованими поверхнями, названими «Fußkelche»⁵ і зарахованими, в межах типології кераміки з цієї пам'ятки, до типу VIII.C [Kalicz-Schreiber, 2010, s. 258, 345, Turpental 11]. Так, у похованні 58 серед кераміки, яка супроводжувала спалені рештки дитини віку *infans II*, була невелика чаша з лискованою поверхнею на довгій ніжці (рис. 7, 9) [Kalicz-Schreiber, 2010, s. 50, 381, taf. 32, 1]. У похованні 125 невеличка чаша на високій розширеній донизу порожньотілій ніжці супроводжувала подвійне поховання чоловіка й жінки [Kalicz-Schreiber, 2010, s. 86, 410, taf. 61, 1]. У похованні 317 дві чаші на ніжках знайдено в похованні дитини 6–7 років (*infans II*) [Kalicz-Schreiber, 2010, s. 181–182, 487, taf. 138, 1, 5].

⁵ Чаша на ніжці (нім.).

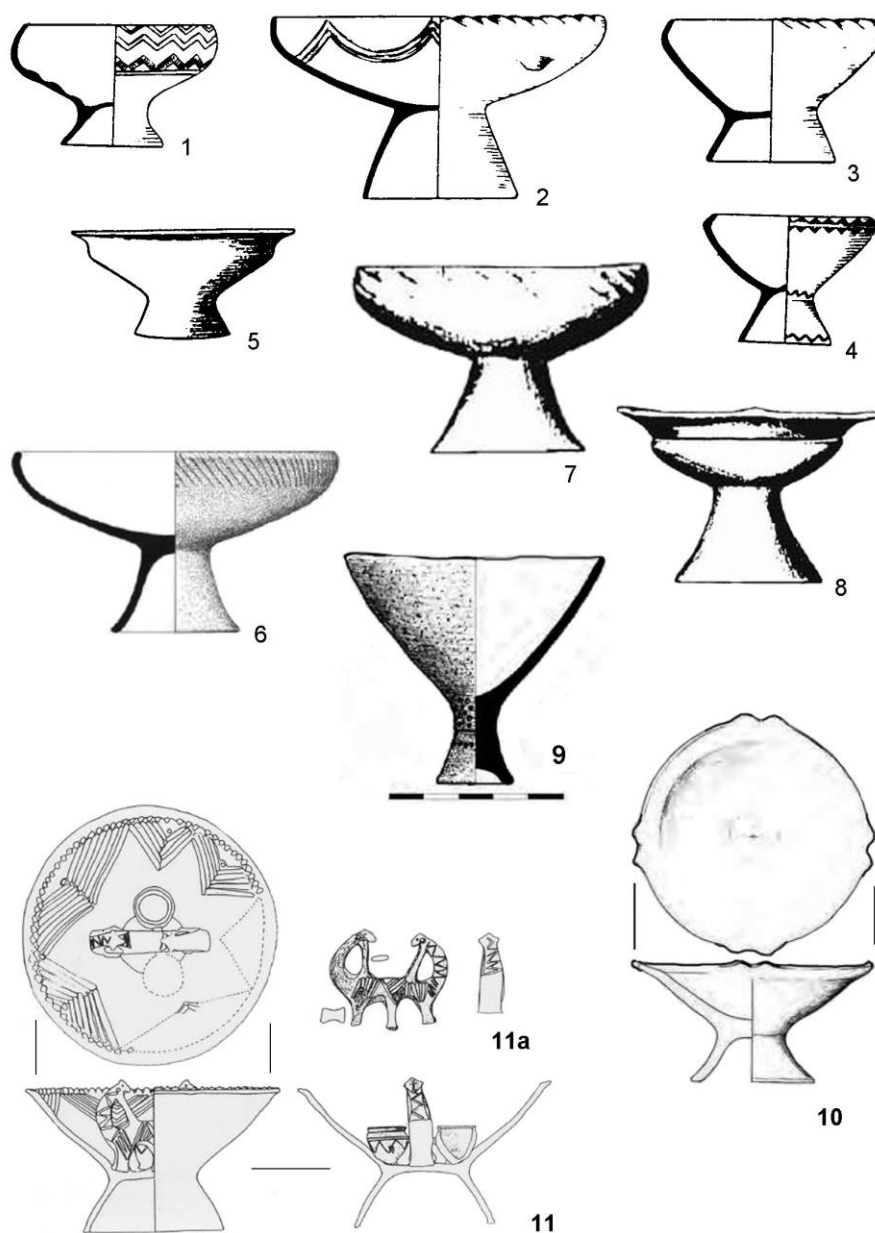


Рис. 7. Чашоподібні посудини з поховань пізнього періоду (HaA₂-HaB₁) культури полів поховальних урн у північному і східному Альпійському регіонах і в Подунав'ї (група Штільфрід-Подолі) та Східно-альпійської гальштатської культури (група Календерберг). 1 – Ст. Бенедіктен (за Müller-Karpe, 1959); 2 – Марібор (за Müller-Karpe, 1959); 3 – Побреж'є (за Müller-Karpe, 1959); 4 – Гайдіна (за Müller-Karpe, 1959); 5 – Північний Тіроль, Австрія (за Müller-Karpe, 1959); 6 – Зальцбург (за Schäfer, 2017); 7, 8 – Шопронь-Бургшталь (за Pare, 1998), 9 – Бекасмер'єр (за Kalicz-Schreiber, 2010); 10 – Штатцендорф (за Rebay, 2006), 11, 11a – Лоретто (за Nebelsick, 1996)

Fig. 7. Cup-shaped vessels from burials of the late period (HaA₂-HaB₁) of Urnfield culture in the north and east Alpine and Danubian regions (Stillfried-Podoli group) and East-Alpine Hallstatt culture (Kalenderberg group) 1 – St. Benedikten (by Müller-Karpe, 1959); 2 – Maribor (by Müller-Karpe, 1959); 3 – Pobrežje (by Müller-Karpe, 1959); 4 – Hajdina (by Müller-Karpe, 1959); 5 – North Tirol, Austria (by Müller-Karpe, 1959); 6 – Salzburg (by Schäfer, 2017); 7, 8 – Sopron-Burgstall (by Pare, 1998), 9 – Békásmegyér (by Kalicz-Schreiber, 2010); 10 – Statzendorf (by Rebay 2006), 11, 11a – Loretto (by Nebelsick, 1996)

Чашоподібні посудини на ніжках із сильно ввігнутих денцем як спеціальна форма фунерального посуду відомі в колі східноальпійських гальштатських культур (груп), де ще зберігалися традиції культури полів урнових поховань. На великому некрополі місцевої еліти ранньогальштатського часу в околицях Зальцбурга на півночі Австрії (рис. 13, 18) у найбагатшому похованні 400, датованому періодом HaC1a, містилися рештки чоловіка та молодої жінки або дівчини віком 13–18 років. Речі з поховання свідчать про контакти зі східними групами гальштатської культури. Тут же ж знайдено широку чашу на порожньотілій ніжці, верхня частина якої прикрашена рядом навскісних рисок (рис. 7, б) [Schäfer, 2017, s. 273–309, abb. 7, 42 (grab 400)].

На одному з найбільших біритуальних (кремація та інгумація) некрополів ранньої фази культури Календерберг у Штатцендорфі в Нижній Австрії (рис. 13, 18a), який датовано приблизно 800–600 рр. BC, серед кераміки як поховальних дарів трапляються посудини у вигляді чаш на ніжках. Поміж них привертає увагу з чотирма парами хрестовидно розташованих виступів на вінцях із тілопального чоловічого поховання A041 (рис. 7, 10). Дослідники виводять походження таких виробів із південноальпійських культур Есте та Голасекка і відзначають доволі раннє проникнення цих форм у власне гальштатську культуру [Rebay, 2006, s. 43–44, 104–106, 298, taf. 36, RA 42638].

Багато чашоподібних посудин на ніжках знайдено в підкурганних похованнях ранньогальштатського часу культури Календерберг (група Штільфрід-Подолі) на могильниках кінця IX – кінця VII ст. BC у Шопроні-Бургшталі та Лоретто в Північно-Західному Подунав'ї (рис. 13, 19a, 19b). Важливо, що тут такі чаші, частина з яких має симетрично розташовані виступи на вінцях (рис. 7, 7, 8), відображають певну статеву специфіку поховальних дарів – найчастіше трапляються в похованнях жінок. Цікаво, що інколи в чаші додатково клали речі виразно культового призначення – мініатюрних форм посудинки й особливі глиняні фігурки (мондідоли, «вогняні собаки», «вогняні козли»⁶), які інтерпретуються як ідоли певних культів або як андірони – підставки для дров у вівтарних вогнищах (рис. 7, 11, 11a). Це увиразнює важливе ритуальне значення чаш [Pare, 1998, s. 394, abb. 40, 1, 2, 5, abb. 42, 8, 10, 11, 12, 13; Nebelsick, 1996, s. 327–335, abb. 1, 4, 6, 7a; Matzerath, 2012, s. 227–228, abb. 8, 9].

У яскравій культурі Басарабі, яка в період середнього гальштату охоплювала терени Нижнього Подунав'я і Південних Карпат, керамічні чаші на ніжках відомі з поховань курганного могильника VIII ст. BC поблизу Басарабі на південному заході Румунії над Дунаєм (рис. 13, 26) [Vulpe, 1965, s. 105–132]. Тут під могильними насипами на рівні первісного горизонту залягали випростані тілопокладення, які супроводжувались, окрім залізної зброї, бронзових прикрас, глиняних мисок і кухлів, характерними багато орнаментованими чашами (вазами) на високих ніжках. Так, у похованні S1 кургану III така чаша (рис. 12, 4) стояла в ногах кістяка жінки [Dumitrescu, 1968, p. 184–185, 227, fig. 5, 29, 2, 31; Vulpe, 1965, s. 108, abb. 6, 13]. У цьому ж кургані неподалік ніг кістяка поховання S3 – чаша і миска [Dumitrescu, 1968, p. 187, fig. 5, 25, 8]. Інколи чаші на ніжках (рис. 12, 5) перебували між похованнями, наприклад, як у кургані IV [Dumitrescu, 1968, p. 191, fig. 8, 29, 1, 30]⁷. Важливо, що чаші на ніжках із могильника Басарабі вкриті цікавими орнаментальними мотивами у вигляді стрічок меандра, спірального меандра, волют чи зигзагів, виконаних ритуванням та інкрустацією білою масою, а також схематичними, можливо, антропо- й зооморфними зображеннями, семантика яких може стосуватися певних аспектів духовної культури [Dumitrescu, 1968, p. 231–232; Vulpe, 1965, s. 111–117]. Щодо особливостей поховального обряду могильника Басарабі, то, опираючись на публікацію матеріалів досліджень, можна припустити існування тут звичаю ритуальної демембрації тіл померлих у вигляді окремих захоронень черепів (курган III поховання S4,

⁶ В англійській археологічній літературі вживають терміни «*mondidol*», «*fiiredog*», у німецькомовній – «*mondhorn*», «*feuerböcke*».

⁷ Виходячи із плану кургану IV, зображеного на С. 191 (fig. 8) у цитованій праці В. Думітреску, ця чаша помилково зарахована до поховання S5.

курган IV поховання S4, S5), поховання без черепа (курган V, S1), нижньої половини тіла (курган VI поховання S1, S2, S3, курган VII, поховання S1) [Dumitrescu, 1968, p. 180–198, fig. 5–11].



Рис. 8. Чашоподібні посудини з поховань некрополів культури Вілланова (I) і культури Голасекка (II). 1 – Болонья Сан-Вітале, поховання 777 (за Müller-Karpe, 1959); 2, 3 – Тарквінія, некрополь Бруші Фальгарі, поховання 64 (за Koch, 2013); 4 – Фунеральна кераміка культури Голасекка (за інтернет-ресурс: gettyimages. Photo by DEA/A. DE GREGORIO); 5, 7 – Голасекка (за Монгайт, 1974); 6 – Голасекка (за Filip, 1966)

Fig. 8. Cup-shaped vessels from burials necropolises of Villanovan culture (I) and Golasecca culture (II). 1 – Bologna San Vitale, burial 777 (by Müller-Karpe, 1959); 2, 3 – Tarquinia, Bruschi Falgari necropolis, burial 64 (by Koch, 2013); 4 – funeral ceramic of Golasecca culture (by internet resource: gettyimages. Photo by DEA/A. DE GREGORIO); 5, 7 – Golasecca (by Монгайт, 1974); 6 – Golasecca (за Filip, 1966)

Чаші на ніжках знайдено в тілопальному похованні другої половини VIII ст. ВС культури Басарабі в Середньому Подунав'ї в Батіні у Хорватії (рис. 13, 26а). Вони також прикрашені «сакральними» зображеннями, пов'язаними зі солярними культами [Dizdar, Hršak, Ložnjak Dizdar, 2019, p. 106–110, fig. 10–11].

Як уже зазначено, походження таких керамічних форм, як чаші на ніжках, які трапляються здебільша в захороненнях центральноевропейських культур пізньобронзової доби і гальштатського періоду, дослідники виводять із середовища південноальпійських культур кінця доби бронзи⁸. Справді, до складу фунерального посуду великих некрополів таких значущих культур північної і частково центральної частин Апеннінського півострова, як Вілланова, Голасекка й Есте, входила велика кількість різноманітних чаш на ніжках.



Рис. 9. Чашоподібні посудини з поховань некрополів культури Есте. 1 – Есте, поховання 38 і сітула з Каподальйо (рис. С. Tedeschi, фото L. Fincato, за E. Rubini, інтернетресурс: Europa Veneta); 2 – Есте (північний некрополь), поховання 155 (за Müller-Karpe, 1959); 3 – Есте II (північний некрополь), поховання 302 (за Müller-Karpe, 1959); 4 – Есте II (північний некрополь), поховання 277 (за Müller-Karpe, 1959)

Fig. 9. Cup-shaped vessels from burials of necropolises of Este culture. 1 – Este, burial 38 and situlae from Capodaglio (drawing C. Tedeschi, foto L. Fincato, by E. Rubini, internet resource: Europa Veneta); 2 – Este (north necropolis), burial 155 (by Müller-Karpe, 1959); 3 – Este II (north necropolis), burial 302 (by Müller-Karpe, 1959); 4 – Este II (north necropolis), burial 277 (by Müller-Karpe, 1959)

⁸ Дискусійне твердження, оскільки походження цих культур пов'язують, принаймні частково, із приходом на Апенніни частини населення з кола культур полів урнових поховань із Центральної Європи. Відповідно й певні архетипи «праформи» посуду, особливо культового призначення, також могли бути принесеними на нові землі, де в умовах взаємовпливів із місцевими культурами, зокрема з найранішими виявами етрусської та грецької цивілізацій, одержали новий розвиток. Унаслідок досить інтенсивних зв'язків носіїв культур Вілланова, Голасекка, Есте з носіями гальштатської культури дещо трансформовані «поховальні» чаші на ніжках або їхні репліки потрапляли на терени північніше і східніше Альп.

У похованнях-кремаціях раннього періоду (IX–VIII ст. BC) культури Вілланова (яку пов'язують або з історичним народом умбрів, або з ранніми етрусками), на некрополях у Тарквінії (рис. 13, 25) [Монгайт, 1974, с. 143], Болоньї-Сан Віталє (рис. 13, 24), комплекси 742 і 777 (рис. 8, 1) [Müller-Karpe, 1959 (tafeln), tafel 72, 1959 (text), s. 74–88, 1959 (tafeln), tafel 66, 10], Болоньї-Савена, поховання 94 [Müller-Karpe, 1959 (tafeln), tafel 79, A, 12], виявлено чаші кількох типів, які відрізняються розміром, висотою ніжки та наявністю або відсутністю орнаментації. Варто звернути увагу на кілька цікавих захоронень ранньої фази культури Вілланова (IX ст. BC). У Тарквінії (давнє етруське місто Таркна), на некрополі Буші Фальгарі в урні виявлено рештки тілоспалення восьмирічної дівчинки (поховання 64), серед поховальних дарів якої було три чаші на ніжках із увігнутими денцями (рис. 8, 2, 3) [Koch, 2013, s. 149, abb. 4]. У Лаціумі на некрополі Остерія дель Оса (рис. 13, 25а) поховання п'ятирічної дівчинки також супроводжувалось чашею на ніжці [Koch, 2013, s. 145, abb. 1]. Такі окремі поховання дітей, зокрема дівчаток, можуть бути ознакою спадкового соціального статусу і стабільного ерархічного поділу суспільства [Koch, 2013, s. 153–154].

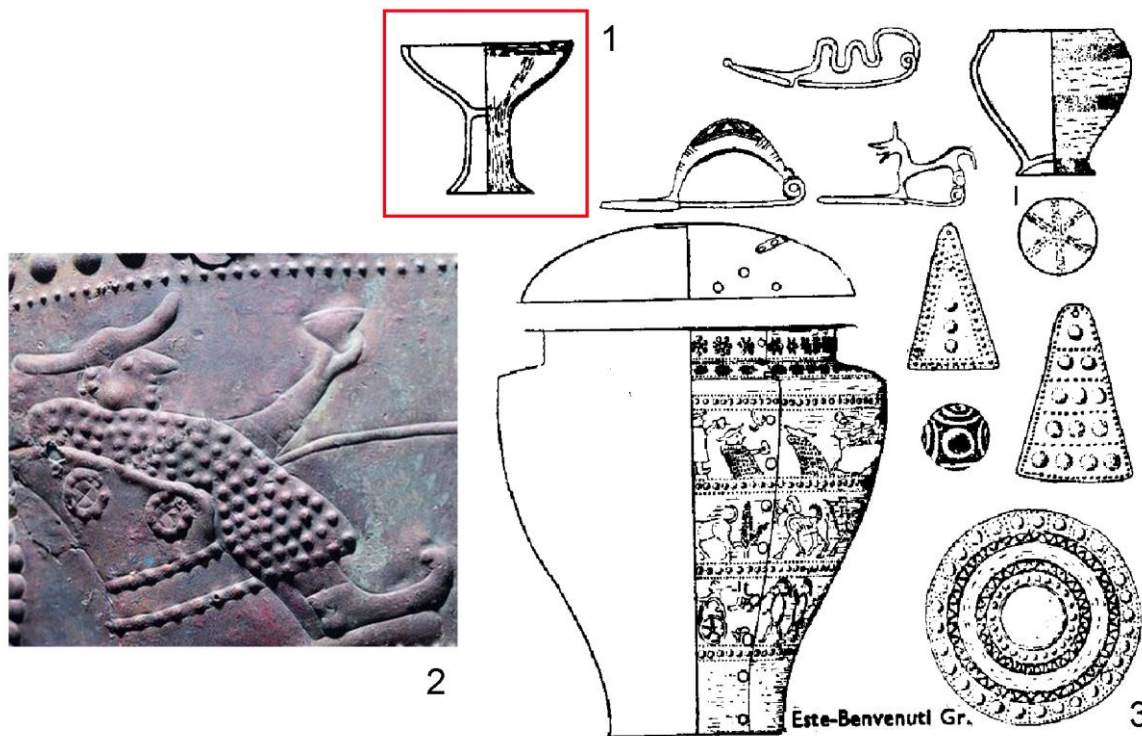


Рис. 10. Некрополь Есте. Поховання 126 (гробниця Бенвенуті). 1 – чашоподібна керамічна посудина з поховання; 2 – фрагмент зображення на ситулі; 3 – комплекс знахідок із поховання (за Benvenuti, 1976; Filip, 1966; інтернет-ресурс: www.agefotostock.com DAE-11210904)

Fig. 10. Necropolis Este. Burial 126 (Benvenuti tomb). 1 – cup-shaped ceramic vessel from the burial; 2 – fragment of the image on situla; 3 – complex of finds from the burial (by Benvenuti, 1976; Filip, 1966; internet resource: www.agefotostock.com DAE-11210904)

Північно-західну частину Апеннінського півострова наприкінці пізньобронзової – на початку ранньозалізної доби займала культура Голасекка (рис. 13, 22), яка мала зв'язки з ранньогальштатською культурою північноальпійського регіону, а також із сусідньою Есте й найранішою фазою етруської цивілізації. Для комплексів фунеральної кераміки з тілопокладних і тілопальних поховань культури Голасекка, особливо в ранніх періодах її

розвитку (Golasesca IA-IC, IX-VII ст. BC), властиві чаші на високих ніжках із старанно лискованими поверхнями, деякі майже аналогічні Рованцівській чаші (рис. 8, 4-7) [Filip, 1966, s. 419, Монгайт, 1974, с. 151, Gedl, 1980, s. 204].

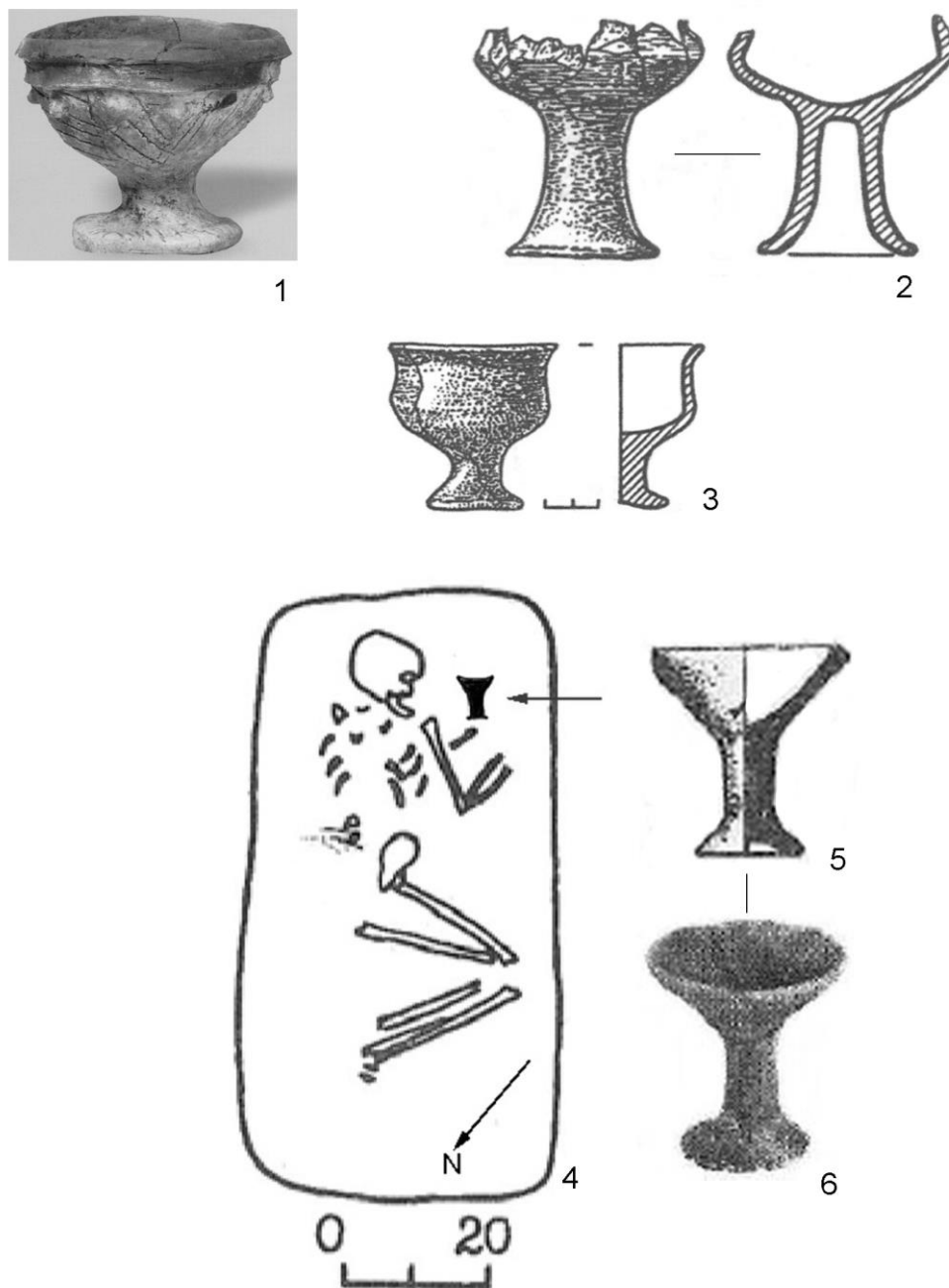


Рис. 11. Чашоподібні посудини з поховань доби бронзи Північного Надчорномор'я. 1 – Катакомбна культура. Курганний могильник Усть-Муравлянка (за Гуляев, 2010); 2 – Гордіївка, курган 8 (за Березанська, Клочко, 2011); 3 – Гордіївка, курган 21 (за Березанська, Клочко, 2011); 4-6 – Білозерська культура. Могильник Будуржель. Курган 22, поховання 10 (за Ванчугов, 1990, Тощев, 1992)

Fig. 11. Cup-shaped vessels found in burials of Bronze Age of North Black Sea region. 1 – Catacomb culture. Ust-Muravlyanka barrow cemetery (by Гуляев, 2010); 2 – Hordiivka, barrow 8 (by Березанська, Клочко, 2011); 3 – Hordiivka, barrow 21 (by Березанська, Клочко, 2011); 4-6 – Bilozerska culture. Budurzhel cemetery. Barrow 22, burial 10 (by Ванчугов, 1990, Тощев, 1992)

Чаша на ніжці була чи не основною фунеральною керамічною формою кремаційних поховань у гробницях культури Есте (Атестіне), яка охоплювала за доби раннього заліза північно-східну частину Апеннінського півострова і, ймовірно, належала «палеоенетам» Адріатики. Важливо, що як і сусідня культура Голасекка, Есте мала інтенсивні взаємозв'язки з культурами полів урнових поховань і гальштатського періоду Центральної Європи [Filip, 1966, s. 338–339, Монгайт, 1974, с. 153, Gedl, 1980, s. 203–204; Eibner, 2016, s. 147–196]. До поховального спорядження багатих гробниць (поховання 38, 155, 277, 302) некрополів в Есте (рис. 13, 23), крім бронзових прикрас і посуду, входили чаші кількох відмін, часто на дуже високих ніжках (рис. 9, 1, 2, 3, 4) [Müller-Karpe, 1959 (tafeln), tafel 95, 23, 27, 1959 (text), s. 97–99, 264, 1959 (tafeln), tafel 91, A, 6, 1959 (text), s. 267, 1959 (tafeln), tafel 101, A (1–4)].

На некрополі в Есте в одній із гробниць правенетської еліти, де поховано жінку (поховання 126, гробниця Бенвенуті), знайдено чудову бронзову сітулу VII ст. ВС, вкриту зображеннями різноманітних сцен із життя тогочасного суспільства⁹. Крім процесій вояків, бачимо людей у незвичайному одязі (жреці?), один із них сидить на своєрідному кріслі-троні і тримає в руці чашу (рис. 10, 2, 3). Цікаво, що дуже подібна керамічна чаша на ніжці була серед поховальних дарів у цій гробниці (рис. 10, 1, 3) [Filip, 1966, s. 339, Benvenuti, 1976, p. 1–11].

Поza Центральною Європою, на території України, чаші на ніжці відомі в похованнях кількох культур доби пізньої бронзи і раннього заліза в Північно-Західному Надчорномор'ї та на Поділлі. На унікальному Гордіївському могильнику (рис. 13, 29) в кургані 21 (горизонт Гордіївка I) знайдено маленьку глиняну чашу (кубок) на низькій ніжці (рис. 11, 3). Горизонт Гордіївка I датовано 1400–1300 рр. ВС [Березанська, Клочко, 2011, с. 21–22, 66–68, рис. 37, 1]. У кургані 8 (горизонт Гордіївка II) у зруйнованому тілопокладному захороненні виявлено фрагмент керамічної лискованої чаші на високій порожньотілій ніжці (рис. 11, 2). Такий посуд виготовлено спеціально для поховань. Горизонт Гордіївка II продатовано 1300–1200 рр. ВС. [Березанська, Клочко, 2011, с. 13–14, 70, рис. 15, 3].

Автори публікації віднаходять аналогії гордіївським чашам у Білозерській культурі та зауважують, що подібний посуд трапляється в похованнях «*курганних культур та культур поховальних урн Центральної Європи*»¹⁰ [Березанська, Клочко, 2011, с. 64]. У гордіївських курганах 8 і 21 кістяків, придатних для антропологічних визначень, майже не збереглося, але набір речей у могилах та їх призначення вказують на жіночі захоронення [Березанська, Клочко, 2011, с. 50].

Чаша на ніжці, подібна до Рованцівської, знайдена на могильнику Будуржель (рис. 13, 28), який належить до білозерської культури Північно-Західного Надчорномор'я (тудоровська група), що датується XI–X ВС. У кургані 22 («північний» могильник), в похованні 10 виявлено кістяк жінки, яка лежала на лівому боці з підігнутими ногами, головою на південний схід. На кістках помітні сліди вогню. Рештки похованої супроводжувала лише одна посудинка, розташована біля лицевої частини черепа (рис. 11, 4), – невелика (висота близько 10 см) чаша на високій ніжці з легко вгнутих денцем. Поверхня заглажена, чорного кольору (рис. 11, 4–6) [Ванчугов, 1990, рис. 31, 13, фото 3, 6; Тощев, 1992, с. 29, рис. 5, 16, 6, 11]. Дослідники вважають її імпортом – результатом контактів носіїв білозерської культури з населенням ранньогальштатського часу західніших культур, найближчі аналогії знаходять у хронологічно близькій культурі полів поховальних урн і дещо пізнішій культурі Басарабі [Vulpe, 1965, s. 114, abb. 6, 13]. На мою думку, це важлива знахідка, враховуючи численні спільні риси білозерської культури з ульвівецько-рованцівською групою та висоцькою культурою, хоча територіально

⁹ Зазвичай сітули мали церемонійне призначення і часто їх виявляють у похованнях.

¹⁰ У захороненнях курганних культур Центральної Європи доби бронзи часто трапляється спеціальна фунеральна кераміка – келихи на ніжках із вушком нижче вінець, але я вважаю, що це інший (за формою і призначенням) тип посуду, ніж чаші (миски) на ніжках [див.: Павлів, 2008, с. 68–102].

вони були розташовані досить далеко одна від одної, та й хронологічно білозерська культура дещо раніша¹¹.

Чаші на ніжках («миски на підставці») відомі з курганів західноподільської групи ранньоскітського часу. Наприклад, в одному з поховань Сирватинського могильника (рис. 13, 31), де в кам'яній скрині лежали, ймовірно, чоловічий і жіночий кістяки, знайдено чорнолисковану чашу на ніжці із вгнутим дном (рис. 12, 2), яку вважають однією з найрідкісніших і найгарніших керамічних форм, знайдених у цих могилах [Pułaski, 1902, s. 20–26, гус. 23].

Про спеціальне призначення чаші на ніжках як посуду, який слугував під час проведення релігійних церемоній, можуть свідчити їхні знахідки в культових об'єктах. На пам'ятці непоротівської групи чорноліської культури Непоротів II у Середній Наддністрянщині (рис. 13, 30) досліджено споруду 6 початку IX ст. ВС. Будівля, очевидно, була «святилищем» із жертовними ямами всередині, в одній із яких виявлено зібганий кістяк літньої людини, накритий великим каменем-зернотеркою – ймовірно, результат ритуального вбивства. Серед посуду, який залягав поблизу жертовних ям, знайдено невелику чашоподібну посудину на порожньотілій ніжці з пружками нижче вінця, розташованими попарно (рис. 12, 1) [Крушельницька, 1998, с. 49–53, рис. 24]. У культовій споруді 23 (10) поряд із жертовником знайдено й миску-чашу на високому пустотілому піддоні [Крушельницька, 1998, с. 111, рис. 67, 6, 8].

Огляд археологічних культур і пам'яток доби пізньої бронзи та раннього заліза на вибраних теренах Центральної, Південної і Східної Європи, де відома така форма кераміки, як чаша (миска) на ніжці, і де зафіксовано звичай вкладання її до поховань, – далеко не повний. Але й цей незначний, вибірково проаналізований матеріал дає змогу зробити певні висновки.

У керамічних комплексах низки культур доби пізньої бронзи й раннього заліза у Європі (культури полів урнових поховань північноальпійського та середньодунайського регіонів, лужицькі культури, гальштатські культури північно-східноальпійського та середньодунайського регіонів, культура Басарабі, культур Вілланова, Голасекка, Есте на Центральних і Північних Апеннінах, білозерська культура Північно-Західного Надчорномор'я, навіть, очевидно, як винятковий випадок, – у поморській) існувала така форма посуду, як чаша (миска, ваза) на ніжці. Для деяких культур (лужицькі, ульвівсько-рованцівська група, Басарабі, білозерська) це рідкісні, часто унікальні форми, в культурах Есте чи Голасекка – досить поширений посуд.

Чаші цих культур мають спільні мікроморфологічні риси: корпус напівсферичної форми, виразну ніжку із вгнутим денцем або й порожньотілу, старанно оброблену, найчастіше лисковану поверхню, інколи виступи на вінці. Всі чаші невеликого розміру, тонкостінні, часто непридатні для повсякденного використання.

Чаші на ніжках трапляються переважно на могильниках, в інгумаційних і кремаційних захороненнях. Враховуючи контекст у поховальних об'єктах та незвичайну форму, їх можна вважати особливим видом фунеральної кераміки.

У тілопокладеннях чаші найчастіше розміщувалися біля черепа похованої людини, рідше – в ногах, інколи – догори дном (Рованці, Зброєвско). Вважається, що укладання посуду догори дном, яке відбувалося під час поховального обряду, мало за мету надати його вміст для «поживи» душам померлих [Węgrzynowicz, 1973, s. 110–111; Kłosińska, 2005, s. 164–165].

¹¹ Про певні зв'язки білозерської культури з ульвівсько-рованцівською групою та висоцькою культурою свідчать передовсім притаманні спільні для цих культур риси поховального обряду. Так, під час досліджень білозерських могильників зафіксовані розташовані рядами тілопокладні поховання, спрямовані головою на південь, звичай навмисного відокремлення голови чи кінцівок похованого, окремі захоронення черепів, поховання кістяка без черепа, поховання зі зміщенням черепом [Агульников, 2010, Лесков, Кравченко, Гошко, 2019, с. 159]. Зв'язки між названими культурами підтверджують і деякі форми посуду [Павлів, 1993, с. 22, 31, рис. 7, 1, Ильчишин, 2016, с. 174–177].

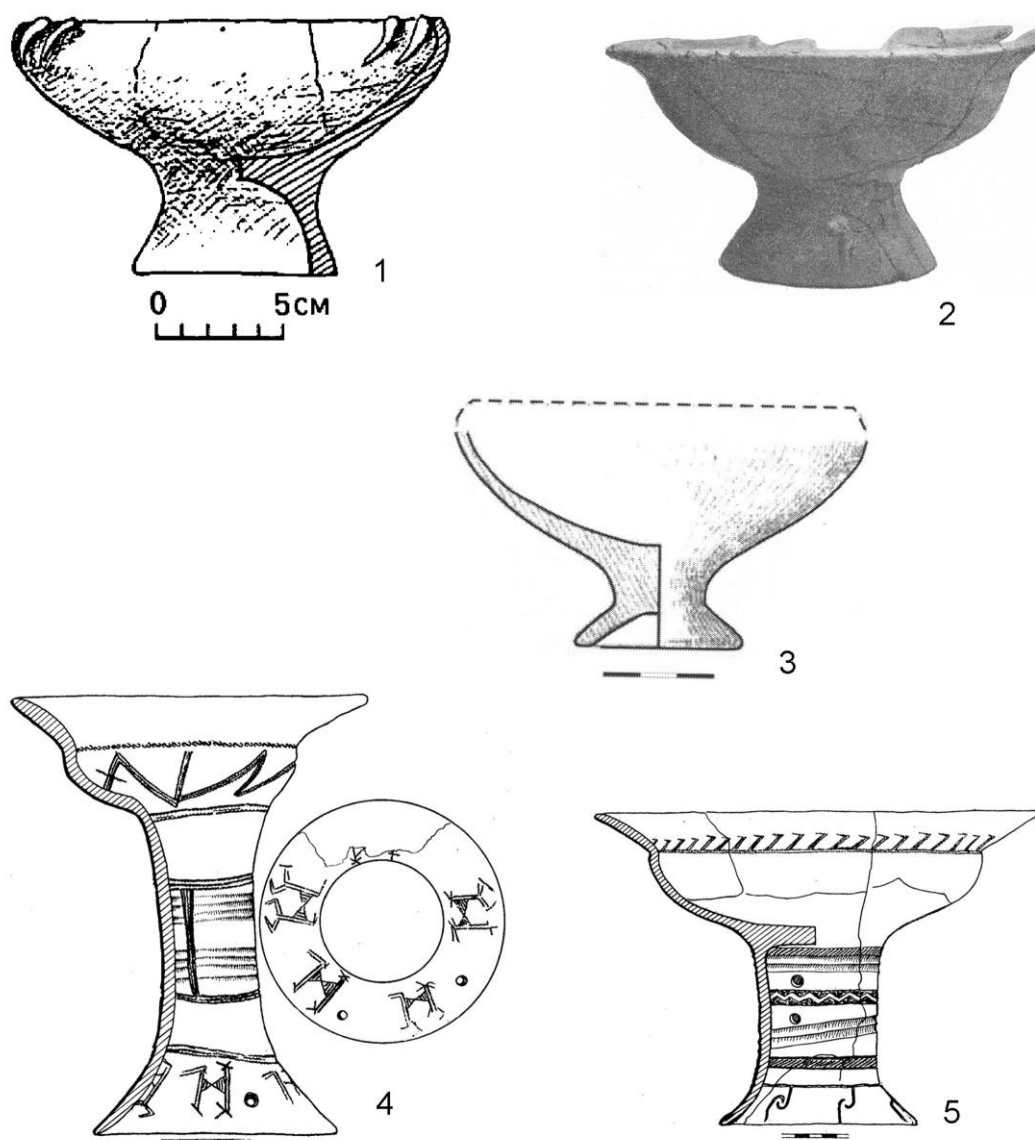


Рис. 12. Чашоподібні посудини з пам'яток ранньозалізної доби Середньої Наддністрянщини і Подунав'я. 1 – Черноліська культура. Непоротів. Із споруди-«святилища» (за Крушельницька, 1998); 2 – з курганного могильника в Сирватинцях (за Pulaski, 1902); 3 – Казанешти (за Lazâr, 2010); 4 – культура Басарабі. Курганний могильник Басарабі. Поховання S1, курган № III; 5 – культура Басарабі. Курганний могильник Басарабі, курган № IV (за Vulpe, 1965, Dumitrescu, 1968)

Fig. 12. Cup-shaped vessels from the sites of the Early Iron Age of Middle Dnister and Danubian regions. 1 – Chornoliska culture. Neporotiv. From construction-«sanctuary» (by Крушельницька, 1998); 2 – from barrow cemetery in Syrvatynsi (by Pulaski, 1902); 3 – Căzânești (by Lazâr, 2010); 4 – Basarabi culture. Barrow cemetery Basarabi. Burial S1, barrow № III; 5 – Basarabi culture. Barrow cemetery Basarabi, barrow № IV (за Vulpe, 1965, Dumitrescu, 1968)

Дуже важлива, на мою думку, деталь – в багатьох випадках чаші клали в поховання маленьких дівчаток або молодих жінок, рідше – у подвійні дорослої людини і дитини або чоловіка й жінки. Цікаво, що така особливість спостерігається майже у всіх культурах, які я розглянув і які загалом існували десь від XII ст. BC до VII ст. BC, тобто можна говорити про

спільні для них стійку релігійну традицію та соціальні правила, що існували на значній території Європи впродовж приблизно шести століть.

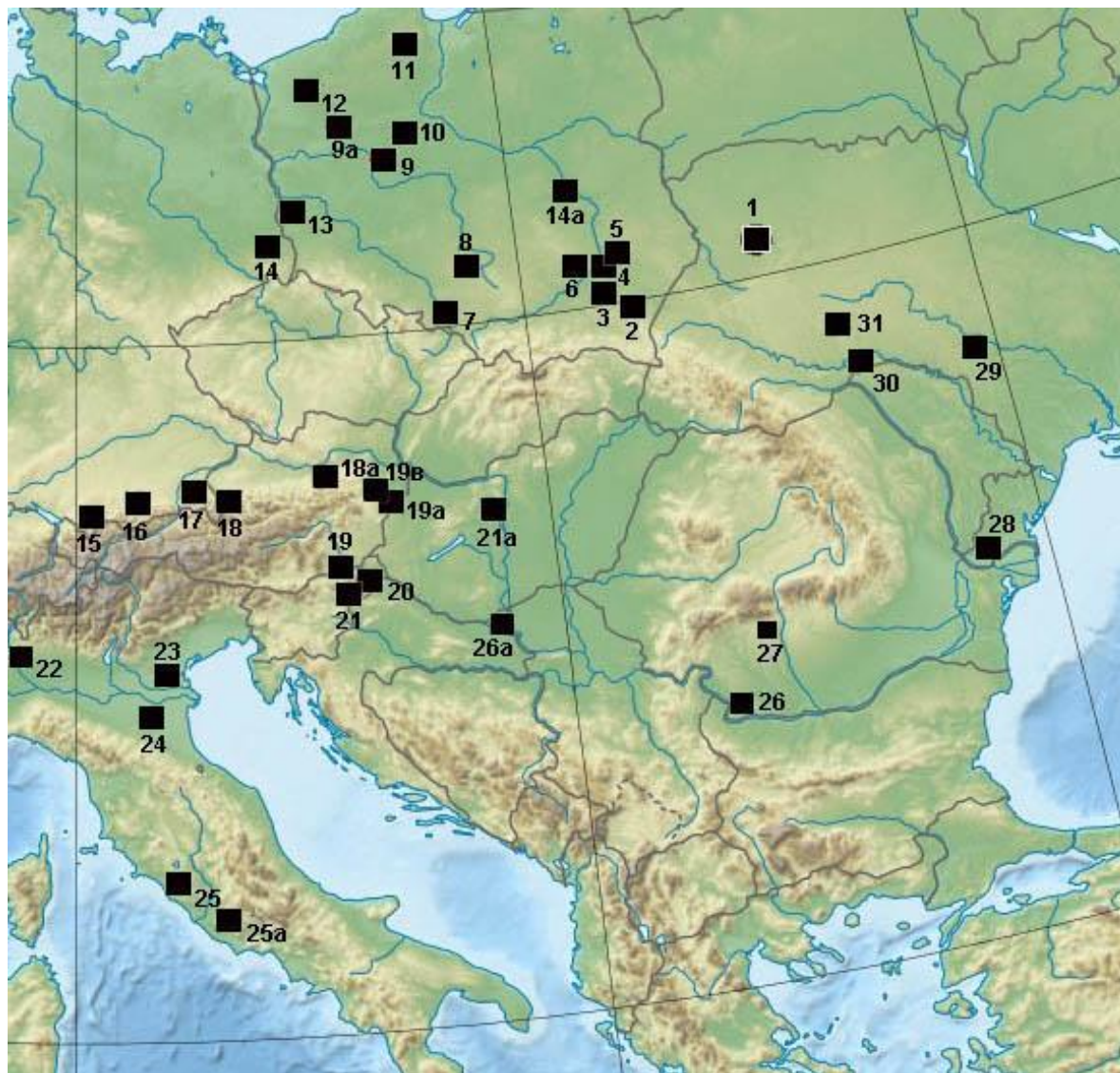


Рис. 13. Місця знахідок чашоподібних посудин з поховальних пам'яток кінця доби бронзи – початку ранньозалізної доби Центрально-Східної Європи, згадані в статті. 1 – Рованці; 2 – Палікувка; 3 – Тшенсуква; 4 – Мокжишув; 5 – Турб'я; 6 – Опатув; 7 – Самборовице; 8 – Зброєвско; 9 – Гонсава; 9а – Вілановец; 10 – Нарково; 11 – Остружкі; 12 – Длуге; 13 – Чарновіце; 14 – Гоерсверда; 14а – Дзецінув; 15–17 – Північний Тіроль; 18 – Зальцбург; 18а – Штатцендорф; 19 – Марібор; 19а – Шопронь; 19в – Лоретто; 20 – Ст. Бенедіктен; 21 – Гайдіна; 21а – Бекасмер'єр; 22 – Голасекка; 23 – Есте; 24 – Болонья; 25 – Тарквінія; 25а – Остерія дель Оса; 26 – Басарабі; 26а – Батіна; 27 – Казанешти; 28 – Будуржель; 29 – Гордіївка; 30 – Непоротів; 31 – Сирватинці

Fig. 13. Places of discovery of the cup-shaped vessel from burial sites at the end of the Bronze Age – beginning of the Iron Age. 1 – Rovantsi; 2 – Palikóvka; 3 – Trzęsówka; 4 – Mokrzyżów; 5 – Turbia; 6 – Opatów; 7 – Samborowice; 8 – Zbrojewsko; 9 – Gąsawa; 9a – Wilanowiec; 10 – Narkowo; 11 – Ostróžki; 12 – Długie; 13 – Czarnowice; 14 – Hoyerswerda; 14a – Dziecinów; 15–17 – North Tirol; 18 – Salzburg; 18a – Statzendorf; 19 – Maribor; 19a – Sopron; 19b – Loretto; 20 – St. Benedikten; 21 – Hajdina; 21a – Békásmegyer; 22 – Golasecca; 23 – Este; 24 – Bologna; 25 – Tarquinia; 25a – Osteria dell'Osa; 26 – Basarabi; 26a – Batina; 27 – Căzănești; 28 – Budurzhel; 29 – Hordiivka; 30 – Neporotiv; 31 – Syrvatyntsi

Погоджуючись із тим, що чаші на ніжках – це особливий вид фунеральної кераміки, відтак виникає питання їхньої функції і символічного значення. В археологічній літературі чаші на ніжках інколи називають «кадильницями», припускаючи, що ці предмети справді виконували функцію кадильниць чи глиняних пічок або ж були моделями останніх.



Рис. 14. Ікона «Трійця» Андрія Рубльова (1411 р. або 1425–27 рр.)

Fig. 14. Icon «Trinity» of Andriy Rubliov (1411 or 1425–27)

Версію їх практичного побутового використання треба відкинути. Проте якийсь зв'язок із «вогняною стихією» все ж може бути, про що можуть свідчити чаші з поховань ранньогальштатського часу в Лоретто із вміщеними в них фігурками «вогняних псів» чи андіронів або рештками перепалених кісток черепа з поховання лужицької культури в Гонсаві. Очевидно, що чаші в похованнях виконували роль символічних жертовних дарів і мали важливе сакральне значення [Malinowski, 1961, s. 88].

Ще раз хочу процитувати дуже правильний, на мою думку, методологічний принцип історика Кароля Модзелевського: «... якщо у віддалених у часі та просторі свідченнях джерел оприявнюється одна й та сама антропологічна ситуація, їх можна і треба розглядати разом» [Modzelewski, 2004, s. 12, 432–434; Модзелевський, 2015, с. 7–12].

Сакральне значення такої форми посуду, як чаша на ніжці, збереглося у християнській релігії. Під час сповнення найбільшого таїнства християнського богослужіння – Євхаристії – використовують «потир» – євхаристійну літургійну чашу на ніжці для освячення вина, яка символізує ту, з якої пив Ісус на Тайній вечері, а також Діву Марію, в череві якої зародилося людське ество Христа. «Так само **чашу** (взяв) по вечері, кажучи: “Ця **чаша** – це Новий Завіт у моїй крові, що за вас проливається”» [Святе Письмо, Євангелія від Луки, 22, 20].

На знаменитій іконі Андрія Рубльова «Трійця» (початок XV ст.) ідейним і композиційним центром є чаша на ніжці (аналогічна за формою з багатьма археологічними) з головою жертовного тільця, праобразом новозавітного Агнця, тобто душею Христа (рис. 14). Тут чаша – символ Євхаристії, суть якої у християнстві – це прийняття божественної жертви

для єднання з Богом [Демина, 1963, с. 45; Лазарев, 2000, с. 104]. Цього ж могли прагнути для померлих люди тисячоліття тому, ставлячи їм у могилу особливу посудинку – чашу зі «сакральними жертвними дарами».

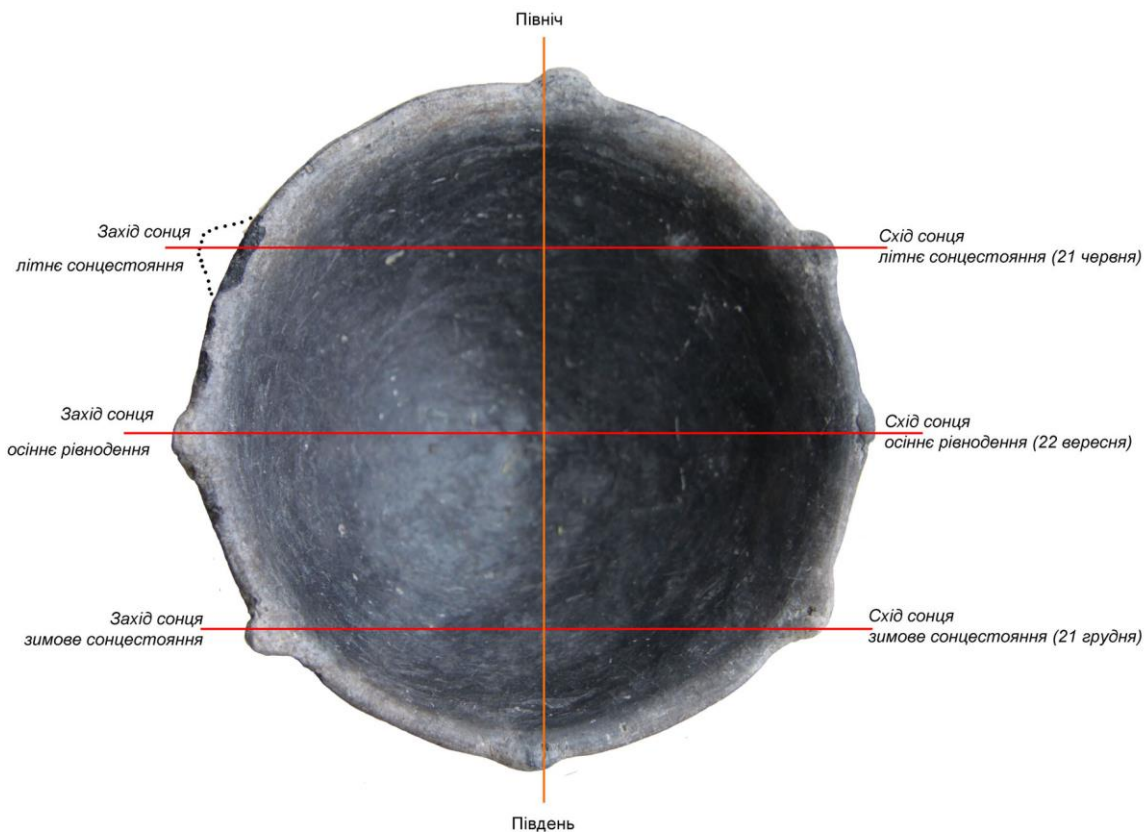


Рис. 15. Виступи на вінці чашоподібної посудини з Рованців (вид зверху) і можливе астрономічне значення їх розташування

Fig. 15. Protrusions on the rims of the cup-shaped vessel from Rovantsi (view from the top) and possible astronomic meaning of their localization

Як уже зазначено, багато чаш на ніжках із поховань різних культур мають виступи на вінцях. Чаша з дитячого поховання 63 Рованцівського могильника має вісім конічних виступів, розташованих навхрест у такому порядку: три з одного боку – три з протилежного, один із одного боку – один із протилежного (рис. 3, 1, 2). Напевно пояснити сенс існування цих виступів на посудині та їхнє розташування поки неможливо. Можна запропонувати «астрономічну» версію, де виступи схематично, але досить точно відображають напрямки сходу і заходу сонця під час літнього та зимового сонцестоянь й осіннього рівнодення і напрямок північ–південь (рис. 15). Так Рованцівська чаша могла би слугувати примітивною мініатюрною обсерваторією й бути предметом атрибутики солярного культу, доказом існування якого є символічні зображення хрестів у колі на посудинці з поховання черепа 12 могильника у Рованцях [Павлів, 1993, с. 29, рис. 10, 9].

ЛІТЕРАТУРА

- Агульников, С.М. (2010). Некоторые особенности погребального обряда Белозерской культуры Северо-Западного Причерноморья. *Индоевропейская история в свете новых исследований*, 183–192. Москва.
- Березанська, С.С., Клочко, В.І. (2011). Гордіївський могильник. В: *Гордіївський могильник* [Ред. В.І. Клочко]. Вінниця, 7–113.
- Бурдо, Н.В. (2004). Сакральний світ трипільської цивілізації. В *Енциклопедія трипільської цивілізації* (т. 1, книга 1, с. 344–419). Київ.
- Ванчугов, В.П. (1990). *Белозерские памятники в Северо-Западном Причерноморье*. Киев, Наукова думка.
- Гуляев, В.И. (2010). Новые находки эпохи бронзы на Среднем Дону. В: *Институт археологии: Новые полевые исследования*. Москва, 34–35.
- Демина, Н. (1963). «Троица» Андрея Рублева. Москва, Искусство.
- Ильчишин, В. (2016). Кубки «белозерского» типа в керамическом комплексе висоцкой культуры. В *Sîrbu, L., Telnov, N., Ciobanu, L., Sîrbu, G., Kaşuba, M. [ed.] (2016). Culturi, Procese și Contexte în Arheologie. Volum omagial Oleg Levițki la 60 de ani*. Chișinău, 174–177.
- Козак, Д.Н., Павлів, Д.Ю. (1999). Могильник ульвівецького типу поблизу с. Городок на Волині. *Археологія*, 3, 71–81.
- Крушельницька, Л. (1998). *Чорноліська культура Середнього Придністров'я*. Львів.
- Лазарев, В.Н. (2000). *Русская иконопись от истоков до начала XVI века*. Москва, Искусство.
- Лесков, О.М., Кравченко, Е.А., Гошко, Т.Ю. (2019). *Могильник білозерської культури біля с. Широке*. Львів.
- Модзелевський, К. (2015). Вступ до книги А. Гейштора «Слов'янська міфологія». В Гейштор, А. (2015). *Слов'янська міфологія*. Київ: «Видавництво «Кліо».
- Монгайт, А.Л. (1974). *Археология Западной Европы. Бронзовый и железный века*. Москва.
- Неуступный, Ю. (1947). *Первобытная история Лужицы*. Прага.
- Павлів, Д.Ю. (1992). Керамічний комплекс Рованцівського могильника. *Нові матеріали з археології Прикарпаття і Волині*, 2, 34–36.
- Павлів, Д. (1993). Нові пам'ятки «лужицької» культури на заході України. В Крушельницька, Л. (ред.). (1993). *Пам'ятки гальштатського періоду межиріччя Вісли, Дністра і Прип'яті*, 11–56. Київ: Наукова думка.
- Павлів, Д. (2006). Пам'ятки кінця доби бронзи – початку ранньозалізної доби із с. Ульвівок на Сокальщині. *Матеріали і дослідження з археології Прикарпаття і Волині*, 10, 154–165.
- Павлів, Д. (2008). Ульвівецькі келихи. *Матеріали і дослідження з археології Прикарпаття і Волині*, 12, 68–102.
- Павлів, Д. (2018). Особливі форми кераміки з могильників ульвівецько-рованцівського типу. *Матеріали і дослідження з археології Прикарпаття і Волині*, 22, 111–122. <https://doi.org/10.33402/mdarpv.2018-22-111-122>
- Павлів, Д. (2020). Семантика зображень на фунеральному посуді з Рованцівського могильника кінця доби бронзи. *Матеріали і дослідження з археології Прикарпаття і Волині*, 24, 88–116. <https://doi.org/10.33402/mdarpv.2020-24-88-116>
- Тощев, Г.Н. (1992). Белозерский могильник Будуржель в Подунавье. *Российская археология*, 3, 19–30.
- Ablamowicz, R. (2001). Cmentarzysko kultury łużyckiej w Samborowicach woj. Śląskie. *Materiały i Sprawozdania Rzeszowskiego Ośrodka Archeologicznego*, XXII, 251–256.
- Andrzejowska, M. (2005). Nekropola w Dziecinowie, pow. Otwocki na tle problematyki cmentarzysk pomorsko-kloszowych na Mazowszu. W Fudziński M, Panera H (Red.). (2005). *Aktualne problemy kultury pomorskiej*, 125–143. Gdańsk.
- Autostradą w przeszłość. Katalog wystawy. (2011). Rzeszów, 211, 51.3.
- Benvenuti, L. (1976). *La situla Benvenuti nel Museo di Este*. Museo nazionale Atestino. Atesa.

Costea, F., Székely, Z. (2011). Aspects of the Ritual Life of the Wietenberg Culture. Miniature Religious Shrines from Racoș, Transylvania. In Berecki, S., Németh, R.E., Rezi, B. [ed.] (2011). *Bronze age rites and rituals in the Carpathian basin*. Târgu Mureș, 107–113.

Czopek, S. (1989). Z badań nad schyłkową fazą grupy tarnobrzeskiej *Grupa tarnobrzeska kultury łużyckiej*. Rzeszów, 241–260.

Dizdar, M., Hršak, T., Ložnjak Dizdar, D. (2019). Batina (Kiskószeg) is Back in the Game: The Basarabi Vessel from an Early Iron Age Grave in the Batina-Sredno Cemetery. In Baitinger, H., Schönfelder (Hrsg). *Hallstatt und Italien. Festschrift für Markus Egg*. Mainz, 95–115.

Dumitrescu, V. (1968). La nécropole tumulaire du premier âge du fer de Basarabi (dep. Dolj, Olténie). *Dacia*, N. S., XII. 177–266.

Durczewski, D., Śmigieński, W. (1965). Materiały do osadnictwa ludności kultury łużyckiej w Wielkopolsce. Część I, *Fontes Archaeologici Posnanienses*, 16, 139–238.

Eibner, A. (2016). Kulturelle Einflussnahme aus Etrurien auf die benachbarten Kulturräume der europäischen Eisenzeit. In Gediga, B., Grossman, A., Piotrowski, W. (Red.). (2016). *Europa w okresie od VIII wieku przed narodzeniem Chrystusa do I wieku naszej ery*. Biskupin-Wrocław, 147–196.

Filip, J. (1966). Golasecca. *Enzyklopädisches Handbuch zur Ur-und Frühgeschichte Europas*. 1. [a–k]. Prag. S. 419.

Filip, J. (1966). Este. *Enzyklopädisches Handbuch zur Ur-und Frühgeschichte Europas*. 1. [a–k]. Prag. S. 338–339.

Gardawski, A. (1979). Kultura łużycka na Górnym Śląsku i w Małopolsce zachodniej. W Hensel, W. (red.), *Prahistoria ziem Polskich* (t. IV, Dąbrowski, J., Rajewski, Z. (Red.)). (1979). *Od środkowej epoki brązu do środkowego okresu lateńskiego*, 56–60.). Wrocław; Warszawa; Kraków; Gdańsk: Ossolineum.

Gedl, M. (1980). *Epoka brązu i wczesna epoka żelaza w Europie*. Kraków.

Gedl, M. (1999). *Cmentarzysko z epoki brązu w Zbrojewsku (badania 1973-1981)*. Kraków.

Gedl, M. (2002). Wielkie cmentarzysko grupy górnośląsko-małopolskiej w Zbrojewsku, pow. Kłobuck. W Gedl, M. (Red.). *Wielkie cmentarzyska z epoki brązu i wczesnej epoki żelaza*, 247–275. Warszawa.

Grossman, A. (2000). Ceramika grobowa i świat wierzeń na przykładzie cmentarzyska w Gąsawie, stan. 2, woj. bydgoskie. W *Kultura symboliczna kręgu pól popielnicowych epoki brązu i wczesnej epoki żelaza w Europie Środkowej*. Warszawa-Wrocław-Biskupin, 209–226.

Hänsel, B. (1976). *Beiträge zur regionalen und chronologischen Gliederung der älteren Hallstattzeit an der unteren Donau*. Teil I, II. Bonn.

Ignaczak, M. (2002). *Ze studiów nad genezą kultury łużyckiej w strefie Kujaw*. Poznań.

Kalicz-Schreiber, R. (2010). *Ein Gräberfeld der Spätbronzezeit von Budapest-Békásmegyér*. Budapest.

Kłosińska, E. (2005). Na południowo-wschodnich peryferiach popielnicowego świata – sytuacja kulturowa i osadnicza w młodszej epoce brązu i we wczesnej epoce żelaza w dorzeczu Huczwy i górnego Bugu. W *Problemy kultury wysockiej*. Rzeszów, 161–192.

Koch, L.C. (2013). Kleine Mädchen in großen gesellschaftlichen Rollen? Überlegungen zu besonderen Kindergräbern der Früheisenzeit in Mittelitalien. In *Bilder – Räume – Rollen*. Beiträge zur Ur – und Frühgeschichte Mitteleuropas, 72. Langenweissbach, 143–157.

Kostrzewski, J. (1958). *Kultura łużycka na Pomorzu*. Poznań: Państwowe wydawnictwo naukowe.

Lewczuk, J. (2002). Cmentarzyska z epoki brązu i wczesnej epoki żelaza nad dolną Nysą Łużycką, Wodrą i Lubszą. W Gedl, M. (Red.). (2002). *Wielkie cmentarzyska z epoki brązu i wczesnej epoki żelaza*, 175–192. Warszawa.

Malinowski, T. (1962). Obrządek pogrzebowy ludności kultury łużyckiej w Polsce. *Przegląd Archeologiczny*, 14, 5–135.

Matzerath, S. (2012). Religiöse Identität in der späten Bronze – und frühen Eisenzeit – Ein Fallbeispiel. In *Wege und Transport*. Beiträge zur Ur – und Frühgeschichte Mitteleuropas, 69. Langenweissbach, 221–233.

Modzelewski, K. (2004). *Barbarzyńska Europa*. Warszawa.

Moskwa, K. (1971). Późnołużyckie cmentarzysko w Trzęsówce pow. Kolbuszowa. *Materiały i sprawozdania Rzeszowskiego Ośrodka Archeologicznego za rok 1967*, 9–98.

- Müller-Karpe, H. (1959). *Beiträge zur Chronologie der Urnenfelderzeit nördlich und südlich der Alpen*. Text. Berlin.
- Müller-Karpe, H. (1959). *Beiträge zur Chronologie der Urnenfelderzeit nördlich und südlich der Alpen. Tafeln*. Berlin.
- Nebelsick, L. (1996). Herd im Grab? Zur Deutung der kalenderberg-verzierten Ware am Nordostalpenrand. In *Die Osthallstattkultur*. Budapest, 327–357.
- Novotny, B. (1955). Slavónska kultúra v Československu. *Slovenská archeológia*, III, 1955, 5–69.
- Pare, C. (1998). *Beiträge zum Übergang von der Bronze – zur Eisenzeit in Mitteleuropa. Teil I: Grundzüge der Chronologie im Östlichen Mitteleuropa (11. – 8. Jahrhundert v. Chr.)*. Jahrbuch des Römisch-Germanischen zentralmuseums, Mainz, 45, Jahrgang 1998.
- Pułaski, F. (1902). “Mogily” o nasypie kamiennym w powiecie Kamienieckim. *Światowit*, IV, 3–39.
- Rebay, K.C. (2006). *Das hallstattzeitliche Gräberfeld von Statzendorf in Niederösterreich*. Teil 1. Universitätsforschungen zur prähistorischen Archäologie. Band 135. Bonn.
- Schäfer, D. (2017). Neue Forschungen zu den hallstattzeitlichen Gräbern aus Salzburg-Maxglan, Kleßheimer Allee. In Mirošayová, E, Pare, C, und Stegmann-Rajtár, S. [Herausgegeben] (2017). *Das Nördliche Karpatenbecken in der Hallstattzeit*. *Archaeolingua*, 38. Budapest, 273–309.
- Trybała-Zawiślak, K. (2012). *Kłyżów, stan. 2 i Mokrzeszów, stan. 2 – cmentarzyska ciałopalne z wczesnej epoki żelaza*. *Collectio archaeologica ressoviensis*, XXI. Rzeszów.
- Vulpe, A. (1965). Zur mittleren Hallstattzeit in Rumänien. (Die Basarabi-Kultur). *Dacia*. IX. Bucarest, 105–132.
- Węgrzynowicz, T. (1973). Kultura łużycka na Mazowszu wschodnim i Podlasiu. *Materiały Starożytne*, 11, 7–126.
- Zeylandowa, M. (1963). Osada kultury łużyckiej w Turbi, pow. Tarnobrzeg. *Materiały archeologiczne*, IV, 253–287.

REFERENCES

- Agulnikov, S.M. (2010). Nekotorye osobennosti pogrebalnogo obryada Belozerskoj kultury Severno-Zapadnogo Prichernomor'ya. *Indoevropskaya istoriya v svete novych issledovanij*, 183–192, Moskva. (in Russian).
- Berezanska, S.S., Klochko, V.I. (2011). Hordiivskiy mohyl'nyk. In *Hordiivskiy mohyl'nyk*. Vinnytsya, 7–113 (in Ukrainian).
- Burdo, N.V. (2004). Sakralnyi svit trypils'koi tsyvilizatsii. In *Entsyklopediia trypils'koi tsyvilizatsii (1(1))*, 344–419. Kyiv (in Ukrainian).
- Vanchugov, V.P. (1990). *Belozerskie pamyatniki v Severo-Zapadnom Prichernomor'e*. Kiev (in Russian).
- Gulyaev, V.I. (2010). Novye nakhodki èpokhi bronzy na Srednem Donu. In *Institut arkheologii: Novye polevye issledovaniya*. Moskva, 34–35 (in Russian).
- Dyomina, N. (1963). «Troitsa» *Andreya Rublyova*. Moskva (in Russian).
- Ilchishin, V. (2016). Kubki «belozerskogo» tipa v keramicheskom komplekse vysotskoj kultury. In Sirbu, L., Telnov, N., Ciobanu, L., Sirbu, G., Kaşuba, M. [ed.] (2016). *Culturi, Procese și Contexte in Arheologie. Volum omagial Oleg Levițki la 60 de ani*. Chişinău, 174–177 (in Russian).
- Kozak, D.N., & Pavliv, D.Yu. (1999). Mohyl'nyk ulvivetskoho typu poblyzu s. Horodok na Volyni. *Arkheologiya*, 3, 71–81 (in Ukrainian).
- Krushelnyska, L.I. (1998). Chornoliska kultura Serednoho Prydnistrovia. Lviv (in Ukrainian).
- Lazarev, V.N. (2000). Russkaya ikonopis' ot istokov do nachala XVI veka. Moskva (in Russian).
- Leskov, O.M., Kravchenko, E.A., & Hoshko T.Yu. (2019). *Mohyl'nyk bilozerskoj kultury bilia s. Shyroke*. Lviv. (in Ukrainian).
- Modzelevskii, K. (2015). Vstup do knyhy A. Geishtora «Slovianska mifolohiia». In Geishtor, A. (2015). *Slovianska mifolohiia*. Kyiv. (in Ukrainian).
- Mongajit, A.L. (1974). *Arkheologiya Zapadnoj Evropy. Bronzovyy i zheleznyj veka*. Moskva (in Russian).
- Neustupnyj, Yu. (1947). *Pervobytnaya istoriya Luzhitsy*. Praga (in Russian).

- Pavliv, D. (1992). Keramichniy kompleks Rovantsivskoho mohylnya. *Novi materialy z arkeologii Prykarpattia i Volyni*, 2, 34–36. (in Ukrainian).
- Pavliv, D. (1993). Novi pamiatky «luzhytskoi» kultury na zakhodi Ukrainy. In Krushelnyska, L. (Ed.). (1993). *Pamiatky halshtatskoho periodu mezhyrichchia Visly, Dnistra i Prypiati*, Kyiv, 11–56 (in Ukrainian).
- Pavliv, D. (2006). Pamiatky kintsia doby bronzы – pochatku rannozaliznoi doby iz s. Ulvivok na Sokalshchyni. *Materials and studies on archeology of Sub-Carpathian and Volhynian area*, 10, 154–165 (in Ukrainian).
- Pavliv, D. (2008). Ulvivetski kelykhy. *Materials and studies on archeology of Sub-Carpathian and Volhynian area*, 12, 68–102 (in Ukrainian).
- Pavliv, D. (2018). Osoblyvi formy keramiky z mohylnykiv ulvivetsko-rovantsivskoho typu. *Materials and studies on archeology of Sub-Carpathian and Volhynian area*, 22, 111–122. <https://doi.org/10.33402/mdapv.2018-22-111-122> (in Ukrainian).
- Pavliv, D. (2020). Semantics of images of funeral vessels from Rovantsi cemetery of the Final Bronze Age. *Materials and studies on archeology of Sub-Carpathian and Volhynian area*, 24, 88–116. <https://doi.org/10.33402/mdapv.2020-24-88-116> (in Ukrainian).
- Toshchev, G.N. (1992). Belozerskiy mogilnik Budurzhel v Podunav'e. *Rossiyskaya arkeologiya*, 3, 19–30 (in Russian).
- Ablamowicz, R. (2001). Cmentarzysko kultury luzyckiej w Samborowicach woj. Śląskie. *Materiały i Sprawozdania Rzeszowskiego Ośrodka Archeologicznego*, XXII, 251–256 (in Polish).
- Andrzejowska, M. (2005). Nekropola w Dziecinowie, pow. Otwocki na tle problematyki cmentarzysk pomorsko-kloszowych na Mazowszu. In Fudziński M., Panera H. (Red.). (2005). *Aktualne problemy kultury pomorskiej*. Gdańsk, 125–143. (in Polish).
- Autostradą w przeszłość. Katalog wystawy. (2011). Rzeszów, 211, 51.3. (in Polish).
- Benvenuti, L. (1976). *La situla Benvenuti nel Museo di Este*. Museo nazionale Atestino. Atesa (in Italian).
- Costea, F., & Székely, Z. (2011). Aspects of the Ritual Life of the Wietenberg Culture. Miniature Religious Shrines from Racoș, Transylvania. In Berecki, S., Németh, R.E., Rezi, B. [ed.] (2011). *Bronze age rites and rituals in the Carpathian basin*. Târgu Mureș, 107–113.
- Czopek, S. (1989). Z badań nad schyłkową fazą grupy tarnobrzeskiej *Grupa tarnobrzeska kultury luzyckiej*. Rzeszów, 241–260 (in Polish).
- Dizdar, M., Hršak, T., & Ložnjak Dizdar, D. (2019). Batina (Kiskőszeg) is Back in the Game: The Basarabi Vessel from an Early Iron Age Grave in the Batina-Sredno Cemetery. In Baitinger, H., Schönfelder (Hrsg). *Hallstatt und Italien. Festschrift für Markus Egg*. Mainz, 95–115 (in English).
- Dumitrescu, V. (1968). La nécropole tumulaire du premier âge du fer de Basarabi (dep. Dolj, Olténie). *Dacia*, N. S., XII, 177–266 (in Romanian).
- Durczewski, D., & Śmigielski, W. (1965). Materiały do osadnictwa ludności kultury luzyckiej w Wielkopolsce. Część I, *Fontes Archaeologici Posnanienses*, 16, 139–238 (in Polish).
- Eibner, A. (2016). Kulturelle Einflussnahme aus Etrurien auf die benachbarten Kulturräume der europäischen Eisenzeit. In Gediga, B., Grossman A., Piotrowski W. (Red.). (2016). *Europa w okresie od VIII wieku przed narodzeniem Chrystusa do I wieku naszej ery*. Biskupin-Wrocław, 147–196 (in German).
- Filip, J. (1966). Golasecca. *Enzyklopädisches Handbuch zur Ur-und Frühgeschichte Europas*. 1. [a–k]. Prag, 419 (in German).
- Filip, J. (1966). Este. *Enzyklopädisches Handbuch zur Ur-und Frühgeschichte Europas*. 1. [a–k]. Prag, 338–339 (in German).
- Gardawski, A. (1979). Kultura luzycka na Górnym Śląsku i w Małopolsce zachodniej. W Hensel, W. (red.), *Prahistoria ziem Polskich* (t. IV, Dąbrowski, J., Rajewski, Z. (Red.). (1979). *Od środkowej epoki brązu do środkowego okresu lateńskiego*, 56–60.). Wrocław; Warszawa; Kraków; Gdańsk (in Polish).
- Gedl, M. (1980). *Epoka brązu i wczesna epoka żelaza w Europie*. Kraków (in Polish).
- Gedl, M. (1999). *Cmentarzysko z epoki brązu w Zbrojewsku (badania 1973–1981)*. Kraków (in Polish).
- Gedl, M. (2002). Wielkie cmentarzysko grupy górnośląsko-małopolskiej w Zbrojewsku, pow. Kłobuck. W Gedl, M. (Red.). *Wielkie cmentarzyska z epoki brązu i wczesnej epoki żelaza*, 247–275. Warszawa (in Polish).

Grossman, A. (2000). Ceramika grobowa i świat wierzeń na przykładzie cmentarzyska w Gąsawie, stan. 2, woj. bydgoskie. In *Kultura symboliczna kręgu pól popielnicowych epoki brązu i wczesnej epoki żelaza w Europie Środkowej*. Warszawa-Wrocław-Biskupin, 209–226 (in Polish).

Hänsel, B. (1976). *Beiträge zur regionalen und chronologischen Gliederung der älteren Hallstattzeit an der unteren Donau*. Teil I, II. Bonn. (in German).

Ignaczak, M. (2002). *Ze studiów nad genezą kultury łużyckiej w strefie Kujaw*. Poznań (in Polish).

Kalicz-Schreiber, R. (2010). *Ein Gräberfeld der Spätbronzezeit von Budapest-Békásmegyer*. Budapest (in German).

Kłosińska, E. (2005). Na południowo-wschodnich peryferiach popielnicowego świata – sytuacja kulturowa i osadnicza w młodszej epoce brązu i we wczesnej epoce żelaza w dorzeczu Huczwy i górnego Bugu. In *Problemy kultury wysockiej*. Rzeszów, 161–192 (in Polish).

Koch, L.C. (2013). Kleine Mädchen in großen gesellschaftlichen Rollen? Überlegungen zu besonderen Kindergräbern der Früheisenzeit in Mittelitalien. In *Bilder – Räume – Rollen*. Beiträge zur Ur – und Frühgeschichte Mitteleuropas, 72. Langenweissbach, 143–157 (in German).

Kostrzewski, J. (1958). *Kultura łużycka na Pomorzu*. Poznań (in Polish).

Lewczuk, J. (2002). Cmentarzyska z epoki brązu i wczesnej epoki żelaza nad dolną Nysą Łużycką, Wodrą i Lubszą. W Gedl, M. (Red.). (2002). *Wielkie cmentarzyska z epoki brązu i wczesnej epoki żelaza*, 175–192. Warszawa (in Polish).

Malinowski, T. (1962). Obrządek pogrzebowy ludności kultury łużyckiej w Polsce. *Przegląd Archeologiczny*, 14, 5–135 (in Polish).

Matzerath, S. (2012). Religiöse Identität in der späten Bronze – und frühen Eisenzeit – Ein Fallbeispiel. In *Wege und Transport*. Beiträge zur Ur – und Frühgeschichte Mitteleuropas, 69. Langenweissbach, 221–233 (in German).

Modzelewski, K. (2004). *Barbarzyńska Europa*. Warszawa (in Polish).

Moskwa, K. (1971). Późnołużyckie cmentarzysko w Trzęsówce pow. Kolbuszowa. *Materiały i sprawozdania Rzeszowskiego Ośrodka Archeologicznego za rok 1967*, 9–98 (in Polish).

Müller-Karpe, H. (1959). *Beiträge zur Chronologie der Urnenfelderzeit nördlich und südlich der Alpen*. Text. Berlin. (in German).

Müller-Karpe, H. (1959). *Beiträge zur Chronologie der Urnenfelderzeit nördlich und südlich der Alpen*. Tafeln. Berlin. (in German).

Nebelsick, L. (1996). Herd im Grab ? Zur Deutung der kalenderberg-verzierten Ware am Nordostalpenrand. In *Die Osthallstattkultur*. Budapest, 327–357 (in German).

Novotny, B. (1955). Slavónská kultura v Československu. *Slovenská archeológia*, III, 1955, 5–69 (in Czech).

Pare, C. (1998). *Beiträge zum Übergang von der Bronze – zur Eisenzeit in Mitteleuropa. Teil I: Grundzüge der Chronologie im Östlichen Mitteleuropa (11. – 8. Jahrhundert v. Chr.)*. Jahrbuch des Römisch-Germanischen Zentralmuseums, Mainz, 45, Jahrgang 1998 (in German).

Pułaski, F. (1902). “Mogiły” o nasypie kamiennym w powiecie Kamienieckim. *Światowit*, IV, 3–39 (in Polish).

Rebay, K.C. (2006). *Das hallstattzeitliche Gräberfeld von Statzendorf in Niederösterreich*. Teil 1. Universitätsforschungen zur prähistorischen Archäologie. Band 135. Bonn (in German).

Schäfer, D. (2017). Neue Forschungen zu den hallstattzeitlichen Gräbern aus Salzburg-Maxglan, Kleßheimer Allee. In Miroššayová, E, Pare, C, und Stegmann-Rajtár, S. [Herausgegeben] (2017). *Das Nördliche Karpatenbecken in der Hallstattzeit*. Archaeolingua, vol. 38. Budapest, 273–309 (in German).

Trybała-Zawiślak, K. (2012). *Kłyżów, stan. 2 i Mokrzychów, stan. 2 – cmentarzyska ciałopalne z wczesnej epoki żelaza*. Collectio archaeologica resoviensis. Tomus XXI. Rzeszów. (in Polish).

Vulpe, A. (1965). Zur mittleren Hallstattzeit in Rumänien. (Die Basarabi-Kultur). *Dacia*, IX. Bucarest, 105–132 (in Romanian).

Węgrzynowicz, T. (1973). Kultura łużycka na Mazowszu wschodnim i Podlasiu. *Materiały Starożytne*, 11, 7–126 (in Polish).

Zeylandowa, M. (1963). Osada kultury łużyckiej w Turbi, pow. Tarnobrzeg. *Materiały archeologiczne*, IV, Kraków, 253–287 (in Polish).

Стаття: надійшла до редакції 07.04.2022
прийнята до друку 09.06.2022

«SACRIFICIAL» CUPS IN BURIALS OF BRONZE AGE AND EARLY IRON AGE

Dmytro PAVLIV

*Ivan Krypiakevych Institute of Ukrainian Studies of NAS of Ukraine,
Vynnychenko Str., 24, 79008, Lviv, Ukraine,
e-mail: datamitra@gmail.com*

It was established that in exploring the spiritual culture of ancient societies, an important place is occupied by the study of funeral rites, in particular special funeral ceramic, its functions in funeral rituals, and its symbolic meaning. It was found that in the ceramic complexes of several cultures of the Late Bronze Age and Early Iron Age in Europe (Urnfield culture of the North Alpine and Middle Danube regions, Lusatian culture, culture of the Hallstatt period of the Northeast Alpine and Middle Danube regions, Villanova, Golasecca and Este in the Central and North Apennines, Bilozerska culture of the North-Western Black Sea region, Ulvivok-Rovantsi group) there was such a form of tableware as a cup (bowl, vase) on a leg. Cups on legs were discovered mainly in cemeteries, inhumation, and cremation burials. Taking into account the context in the burial objects and their unusual shape, they are interpreted as a special kind of funerary ceramics. It was observed that in many cases the bowls were placed in the burials of little girls or young women, less often – in the pair burials of an adult person and a child or a man and a woman. This feature was found in almost all the cultures mentioned in this work, which existed from the XII century BC till VII century BC, and therefore we can talk about stable religious traditions and social rules common to these cultures, which existed in a large area of Europe for about six centuries. It was established that the bowls in burials served as symbolic sacrificial gifts, connected possibly with the cult of «sacred fire». The sacral meaning of such a shape of a vessel as a cup on a leg is also traced in later times, for example, a chalice, which is the main attribute of the Eucharistic liturgical Christian service and a symbol of the Eucharist – an acceptance of the divine sacrifice. It is noted that protrusions on the rims of cups, which occur most often in the burials of women, may be related to astronomy. It is assumed that the cup from the Rovantsi cemetery, where the protrusions on the rims schematically, but quite accurately reflect the directions of the sunrise and sunset during the summer and winter solstices and the autumn equinox and the north-south direction, could serve as a primitive miniature observatory and be the subject of the paraphernalia of the solar cult.

Key words: Late Bronze Age and Early Iron Age, funeral vessels, cup on the leg, sacrificial gift, Rovantsi cemetery.