

Микола КОЗАК
аспірант відділу історії середніх віків
Інституту українознавства ім. І. Крип'якевича НАН України
ORCID: <https://orcid.org/0000-0002-3539-413X>
e-mail: kozak2314913@gmail.com

ДО ПИТАННЯ МЕЧІВ У ГАЛИЦЬКІЙ ЗЕМЛІ В ПЕРІОД ВИСОКОГО І ПІЗЬНОГО СЕРЕДНЬОВІЧЧЯ

(за матеріалами Івано-Франківського обласного краєзнавчого музею і Національного історико-культурного заповідника «Давній Галич»)

Атрибутовано чотири знахідки середньовічних мечів із території Прикарпаття. Здійснено їхній конструктивний і типологічний аналіз. На підставі типологічних особливостей та аналогій встановлено їхнє орієнтовне датування і походження. За мету дослідження поставлено здійснити загальну зброєзнавчу атрибутику середньовічних мечів із фондів Івано-Франківського обласного краєзнавчого музею та Національного історико-культурного заповідника «Давній Галич».

Під час дослідження атрибутовано серію мечів із теренів Прикарпаття. Зазначено, що деякі з них або вкрай побіжно, або зовсім не висвітлені в літературі. Визначено їхню типологічну належність, датування та серію найближчих аналогій. Вказано на відповідність атрибутованих предметів (за елементами ефеса) до серій мечів зі Сходу Європи, що можуть репрезентувати регіональну зброярську традицію, яка розвинулася під впливом зброярства німецьких земель.

Унаслідок дослідження до наукового обігу введено колекцію мечів із фондів Івано-Франківського обласного краєзнавчого музею і Національного історико-культурного заповідника «Давній Галич», яка налічує чотири клинка. Констатовано, що мечі з колекції відображають розвиток цієї зброї за датуванням усіх екземплярів у часовому відтинку від XIII до XVI ст., проте лише дві знахідки чітко локалізовані – мечі зі сіл Бринь і Сапогів на Івано-Франківщині.

На підставі атрибутики й датування знахідок констатовано помітний західний вплив на розвиток меча в Галицькій землі впродовж зазначеного періоду, зокрема щонайменше клинок меча зі с. Бринь, із великою імовірністю, імпортний. Зазначено, що за аналогіями із пруських майстерень може походити меч типу XVIIIa з Івано-Франківського музею, а мечі типу XII (XIII – початку XIV ст.) і XVIIIb (початку XVI ст.) можуть бути як місцевими виробами загальноєвропейської комплектації (перший), так і імпортними або зробленими за західним зразком (другий).

Ключові слова: меч, клинкова зброя, обладунок, Галицька земля, Галицько-Волинське князівство, Королівство Польське, Івано-Франківський обласний краєзнавчий музей, Національний історико-культурний заповідник «Давній Галич».

Розвиток меча як головного матеріального символу рицарства в середньовіччі став об'єктом історичного зброєзнавства від початку становлення. Це питання заторкували майже всі узагальнювальні або більш детальні дослідження із воєнної історії, військової справи та матеріальної культури середньовіччя. Все ж варто зупинитися на тих працях, які заклали методичну базу вивчення середньовічних мечів.

Уперше виконав комплексне дослідження (під кутом типологічного аналізу морфологічних особливостей і систематизування матеріальної бази археологічних знахідок мечів VIII–XI ст. із території Норвегії) археолог Ян Петерсен (Jan Petersen). У 1919 р. норвезький учений видав працю, у якій узагальнив дані про сотні знахідок ранньосередньовічних мечів із Норвегії (Petersen, 1919). Типологія, яку розробив учений, ґрунтувалася на особливостях ефеса (навершя і перехрестя біля руків'я).

Подібний підхід у середині XX ст. використала данська дослідниця Ада Брун-Гофмаєр (Ada Bruhn-Hoffmeyer), яка на підставі особливостей верхів'я розділила мечі, котрі вона опрацювала, на дві групи: романські 1100–1350 рр. та готичні 1350–1550 рр. (Bruhn-Hoffmeyer, 1954a, 1954b, 1963). Як і її попередник, дослідниця не звертала достатньої уваги на особливості клинка. Також, як і вказані скандинавські дослідники, свою типологію мечів із території Русі розробив радянський дослідник Анатолій Кірпи́чников (Анатолій Кирпичников).

Значним поступом у вивченні середньовічних мечів Європи стала серія досліджень британського зброєзнавця-аматора Еварта Окшотта (Ewart Oakeshott) (Окшотт, 2007а, 2007б). Дослідник уперше звернув увагу як на елементи ефеса, так і на особливості клинка, розробив цілісну та гнучку типологію середньовічних мечів післявікінзького періоду, що стала основою для пізніших напрацювань. Зокрема, на підставі типології Еварта Окшотта, з її подальшим доповненням, польський дослідник Маріан Глосек (Marian Głosek) схарактеризував знахідки мечів XI–XV ст. зі Сходу Європи й виокремив локальні особливості їхнього розвитку (Głosek, 1984).



Фото 1. Експозиція ІФОКМ
(фото З. Федунків)

Тему середньовічних мечів із музейних колекцій Заходу України розглянуто у працях таких дослідників: Ігор Возний (Возный, 2019, с. 309–330), Олександр Заремба (Заремба, 2014, с. 176–185), Володимир Гринчишин (Гринчишин, 2016), Святослав Терський (Терський, 2013; Терський, Стрельченко, 2017, с. 431–450), Володимир Гуцул (Гуцул, 2008), Людмила Палій (Палій, 2018, с. 89–106) та ін. Проте предмети, про які мовиться, не сповна відображені в літературі. Один із мечів згаданий у праці Володимира Петегірича (Петегірич, 1990, с. 163). Фотографії двох інших, кольчуги та шолому з музею в Івано-Франківську уміщено в монографії Зеновія Федунківа, де, як і в експозиції, вказано неправильне датування предметів XIII ст. (Федунків, 2020, с. 21, іл. 6). Там само і з тим самим датуванням вміщено фото меча зі с. Бринь (Федунків, 2020, с. 22, іл. 7). Жодні з описаних мечів не фігурують в узагальнювальному дослідженні В. Гринчишина (Гринчишин, 2016).

Мета статті – детальна атрибутика мечів із двох музейних колекцій на Івано-Франківщині, з-поміж яких деякі знахідки донедавна не були введені до наукового обігу або ж свідчення про них у літературі були побіжними. Також важливі їхні морфологічний, типологічний аналіз і встановлення орієнтовної хронології.

Меч займав чи не головне місце в комплексі озброєння середньовічного професійного воїна, вершника чи піхотинця. На жаль, середньовічні мечі – нечаста знахідка в закритих археологічних комплексах. Здебільша їх виявляють випадково під час різноманітних земляних робіт. Часто знахідки мечів відображають сліди воєнних конфліктів або річкових переправ, де вони могли потенційно бути втраченими.

Одна зі суттєвих методичних проблем атрибуції і датування середньовічних мечів – необхідність визначення типу всіх його складових компонентів, зокрема верхів'я (яблука), перехрестя (гарди) й самого клинка. Оскільки до давнішого клинка могли монтувати пізніші елементи ефеса згідно з тенденціями тодішньої моди, найпізніше датування кожного елемента проливає світло на верхню дату використання меча. До того ж мечі, зокрема клинки, будучи справді коштовними виробами, часто переходили у спадок, що призводило до використання одного меча впродовж значного часового відтинку.

Загальноприйнята типологія мечів із руських земель – схема, яку запропонував А. Кірпи́чников (Кирпичников, 1966, с. 49–60). Проте для пізньосередньовічних «готичних мечів» прийнято використовувати схему Е. Окшотта, який розробив типологію як для цілих мечів, так і окремо для елементів ефеса (верхів'я і гарди) (Окшотт, 2007а). З певним доповненнями її пристосував до матеріалу Центрально-Східної Європи польський дослідник М. Глосек (Głosek, 1984; Głosek, Nadolski, 1970). Надалі типи мечів і їхніх частин визначатиму згідно з останньою. Дослідник встановив, що датування низки типів, яке запропонував Е. Окшотт, не відповідає матеріалу зі Сходу Європи, де певні форми мечів хронологічно зберігалися дещо довше (Głosek, 1984, s. 7–19, 136–137).

Зауважмо, що існує закономірність між стандартними ефесами (гардою і навершям) та регіональними осередками виробництва цілих мечів або ремонтно-монтажних майстерень, де монтувалися елементи ефеса відповідно до місцевої моди (Aleksić, 2007, p. 20; Стрельченко, 2014, с. 202; Терський, Стрельченко, с. 431–450). Пошук і встановлення серій подібних мечів у межах якоїсь конкретної території може вказувати на місцеві особливості та спільність у розвитку зброярства регіону.

На сьогодні залишається актуальною каталогізація та введення до наукового обігу нових джерел і знахідок клинкової зброї, які були або невідомі, або відомі побіжно. У цій роботі розгляну чотири середньовічні мечі з фондів Івано-Франківського краєзнавчого музею (ІФКМ) і Національного історико-культурного заповідника «Давній Галич» (НІКЗ «ДГ»)¹.

Меч із НІКЗ «ДГ» натеper експонується у Музеї історії Давнього Галича у с. Крилос неподалік м. Галич Івано-Франківської обл. під інв. № 3-3525. Водночас в інвентарній карті вказано інв. № 416, кн. 266, та місце знахідки – с. Бринь, датовано її XII–XIII ст. Конкретних даних про обставини виявлення немає. Найімовірніше, це випадкова знахідка. Загальна довжина предмета всього 98 см, із них клинка – 75 см. Довжина руків'я – 18 см, без урахування перехрестя та навершя. Довжина ефеса цілком – 22 см (див. фото 3).

¹ Висловлюю щире подяку за сприяння в опрацюванні музейних фондів директорів Обласного краєзнавчого музею Івано-Франківська Галині Беднарчик і пров. наук. сп. Національного історико-культурного заповідника «Давній Галич» Маріанні Бацвін.

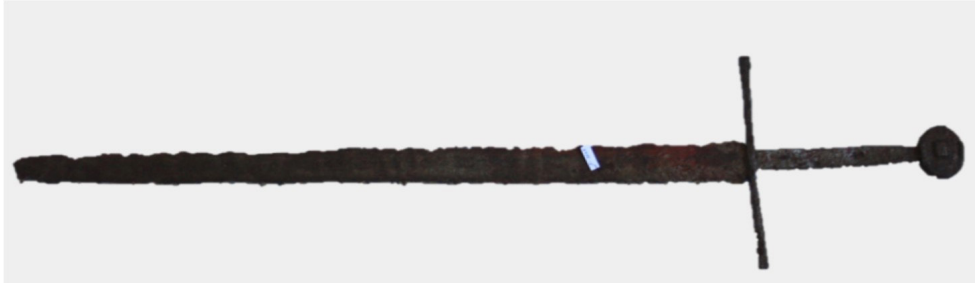


Фото 3. Загальний вигляд меча зі с. Бринь

Клинок сильно поруйнований корозією, що не сприяє визначенню типології. Сліди, схожі на діл, помітні заледве на чверті клинка, ближче до ефеса. Можливо, що в цій частині він мав перетин сплющеного шестикутника, а ближче до вістря був плоским. Проте, якщо звернути увагу на форму клинка безпосередньо під перехрестям і біля нього, де він збережений дещо краще, можна побачити, що там він має чітку ромбоподібну форму зі згладженими краями (тяжіє до лінзоподібної).

Ширина клинка біля перехрестя близько 4 см, у середній частині – 3,1 см, за 2 см від вістря – 2,5 см. Лезо майже не збереглося, тому ширина на різних ділянках неоднакова, з урахуванням корозії. Товщина клинка біля ефеса – 5 мм, ближче до вістря – 3 мм. Хвостовик клинка (руків'я) прямокутний у перетині, 1,7 см завширшки, 2,3 мм завтовшки, дещо звужується до наверхя (див. фото 2).

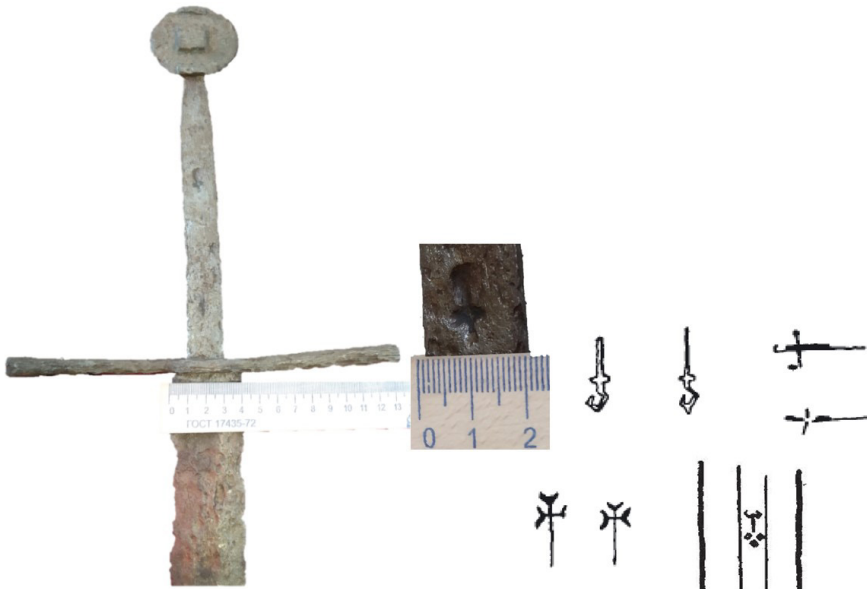


Фото 2. Ліворуч – ефес меча зі с. Бринь (фото автора); праворуч – клеймо з меча зі с. Бринь і клейма з мечів із Центральної Європи (за М. Глосеком)

Наверхя у вигляді лінзи зі згладженими краями. Висота наверхя – 4,5 см, ширина – 5,1 см, товщина на краю – 5 мм. Посередині з обох боків – два симетричні прямокутні

виступи 1,5 см завширшки і по два невеличкі виступи, знизу та згори наверх з обох боків. Воно належить до типу К (див. фото 2) і доповнює серію подібних наверх з Сходу Європи, що репрезентує місцеву зброярську традицію (Стрельченко, 2014, с. 223–224).

Перехрестя вільно рухається по хвостовику. Це зумовлено тим, що монтажний отвір гарди становить близько 2,5 см завдовжки і перевищує ширину хвостовика. Загальна довжина перехрестя – 22 см, товщина дещо розширених країв – 8 мм. Перетин наближений до округлої форми. Перехрестя належить до стилю 2. Краї ледь помітно вигнуті до руків'я (див. фото 2). Через незадовільне збереження клинка, де при відносно лінзоподібному перетині не простежується чіткий діл, треба звернутися до конструктивно-морфологічних аналогій.

Олександр Стрельченко встановив серію мечів зі схожим ефесом, які типові для Великого князівства Литовського і Королівства Польського в середині XIV – на початку XVI ст. (Стрельченко, 2014, с. 223). Переважно клинки таких мечів, як показують клейма зразків із р. Західний Буг (тепер у Львівському історичному музеї інв. № 3-2358) та церемонійного меча короля Польщі та великого князя Литовського Сигізмунда I Старого (*Zygmunt I Stary*), були імпортованими (Стрельченко, 2014, с. 222–223).

Екземпляр із р. Західний Буг віднесений до типу XVIa (Гринчишин, 2016, с. 263), з чітким долом на 2/4 клинка, що переходить ребро жорсткості, притаманне цьому типу. Зразок значно довший, ніж меч зі с. Бринь, – 129,2 см (Гринчишин, 2016, с. 264). Аналогічно сформований ефес має меч із с. Піолуново в Центральній Польщі, який прийнято пов'язувати з битвою під Пловцями 1331 р., що відбулася неподалік (Głosek, Nadolski, 1970, s. 45; Стрельченко, 2014, с. 219). Тому знахідка датована кінцем XIII – першою половиною XIV ст.

Польські дослідники віднесли її до типу XIII за Е. Окшоттом (Głosek, Nadolski, 1970, s. 45). Можливо, до нього належить і меч із таким ефесом, виявлений у с. Острожець Рівненської обл. (Стрельченко, 2014, с. 218).

Наведені аналогії, порівняно зі знахідкою із с. Бринь, дещо масивніші. Попри деяке пошкодження корозією, клинок прикарпатського меча поступово звужується до кінця. Отже, втрата вістря несуттєва, і його загальна довжина на період використання навряд чи могла суттєво перевищувати 1 м.

Морфологічно найближча аналогія меча з таким ефесом – знахідка з р. Дрісса на півночі Білорусі (Бохан, 2003, с. 28–31) завдовжки 1,17 м, із яких на клинок припадає 90,5 см. Білоруський зразок дещо масивніший, але його клинок, як і у прикарпатського екземпляра, при перехресті завширшки 4 см, а ближче до клинка – 1,5 см (Бохан, 2003, с. 28–31). Перетин клинка також може бути зіставленим і з нашим екземпляром, де ближче до ефеса можна з великою обережністю констатувати сліди долу², водночас при плоскому перетині клинка в цьому місці. Клинок білоруського екземпляра, починаючи з ефеса, має перетин ромба з увігнутими сторонами, і плавно загострюється до вістря (Бохан, 2003, с. 28–31).

Подібну морфологію має клинок із Прикарпаття, який я описав і який за аналогією з білоруським мечем можна віднести до типу XVa. Це зумовлено його невеликим розміром, довжиною руків'я, формою та відсутністю чіткого долу, що нашттовхує на думку про наявність невеликої грані. Навіть порівняно з білоруським зразком, екземпляр зі с. Бринь, довжина якого на сьогодні не сягає метра, видається доволі невеликим.

² Сліди долу(?) читаються заледве, тому не можна припустити сплюснений ромбоподібний перетин усього клинка.

Тепер його вага становить усього 908 г. Цікаво, що руків'я меча на відстані близько 4 см від перехрестя зігнуто в бік клинка приблизно на 1,5–2 см. Важко сказати, чи здійснена ця деформація в період експлуатації, але і з випрямленим руків'ям меч був би не суттєво довшим.

На верхній третині руків'я (хвостовика) розташоване клеймо, яке має форму, наближену до невеликого переверненого хреста з видовженим верхнім кінцем і роздвоєними боковим та нижнім кінцями (див. фото 2). Безпосередніх аналогій йому віднайти не вдалося. Імовірно, що це клеймо було невдало виконане і як наслідок деформоване. Схожі клейма відомі на клинках Центральної Європи, переважно з Польщі (див. фото 2). Подібні, наближені до хреста, знаки на мечах прийнято пов'язувати з невідомими ремісничими осередками німецьких земель (Głosek, 1973, s. 45), Польщі (Głosek, 1973, s. 47–59) або Угорщини (у випадку т. зв. хреста св. Андрія) (Głosek, 1973, s. 45, 123). У будь-якому разі, клеймо свідчить про імпорт клинка. Ймовірно, що його площа теж містила клеймо або інкрустацію/напис, що не збереглися. Як уже вказано, подібний стиль ефеса (комбінація навершя і гарди) трапляється на серії мечів зі Східної Європи.

Це може свідчити як про локальну моду в регіоні, так і про осередки виготовлення наверш'я типу К чи відповідних гард. Зауважу, що наверш'я меча із с. Бринь подібне як до серії зі зазначених аналогій, так і до бронзового наверш'я з Молдови (Стрельченко, 2014, с. 223).

Звернімо увагу на те, що прикарпатський екземпляр вирізняється невеликими розмірами та має імпорнтний клинок; цілком можливо, що його було виготовлено на замовлення з урахуванням індивідуальних побажань і фізичних даних замовника. Виправданним видається припущення, що меч зі с. Бринь, з огляду на розмір, був підлітковим або навіть дитячим, яким користувався молодий нащадок боярського або рицарського роду. Зауважу, що за пізнього середньовіччя в комплексі рицарського озброєння переважно було два мечі, різних за розміром (Окшотт, 2007а, с. 131–162). Тип XVа належить до групи «півтораручних», або мечів «бастардів», із клинком, пристосованим для нанесення цілеспрямованого уколу (Окшотт, 2007а, с. 68–100). Такі, можливо, носили при сідлі (Окшотт, 2007а, с. 68–100; Попельницька, 2014, с. 156).

Групу мечів зі таким стилем ефеса О. Стрельченко датує, опираючись на хронологію усіх взірців середини XIV – початку XVI ст. (Стрельченко, 2014, с. 216–226). Проте наймолодший представник групи, церемонійний меч короля Сигізмунда I Старого, який належить до початку XVI ст., навряд чи репрезентував зброю, що тоді широко використовувалася. Як церемонійний меч, він мав бути давнішою реліквією. Тип XVа, до якого віднесено описану знахідку зі с. Бринь, датують у Європі здебільша межами XIV – початку XV ст. (Głosek, 1984, s. 178). Орієнтовно цим часом можна також датувати прикарпатський екземпляр.

Експозиція ІФКМ налічує три, найімовірніше, випадково знайдені європейські середньовічні мечі. За даними, які мені надали працівники музею, відомо про місце виявлення лише останнього – с. Сапогів. Можна з певною вірогідністю припустити, що інші два теж походять із Прикарпаття (див. фото 5).

Найдавнішим є частково збережений меч невідомого походження під інв. № КН-116579 А-19551. Його загальна довжина (клинок обламаний десь по середині) становить 64,5 см (див. фото 5). Довжина руків'я без наверш'я – близько 10,5 см. Хвостовик

квадратний у перетині, дещо розширяється до клинка, де в найширшому місці сягає близько 2,5 см. Ширина клинка біля хвостовика – 4,8 см, біля зламаної частини – 4 см. Чіткий діл читається по всій довжині, починаючи від хвостовика, і займає до третини ширини клинка. Збережене наверх мечів лінзоподібне, з невираженою випуклістю у центрі, плавно звужується до країв. Його діаметр – 5,3 см, а товщина по центру – понад 2 см. Воно належить до типу G або H (Окшотт, 2007b, с. 101–141). Незначна радіальна випуклість, як у типу I, помітна лише при візуальному огляді (див. фото 4). Схожі між собою дископодібні наверх, виокремлені в різні типи, не завжди можуть бути чітко віднесені до конкретного типу. Все ж, з огляду на відсутність чітко вираженої скошеності країв і центрального виступу, вважаю доцільним попередньо віднести його до типу G, який притаманний мечам типу X і XI, датованих на Сході Європи переважно X–XII ст. (Głosek, 1984, s. 35). Марко Алексіч (Marko Aleksić) вказує, що верхів'я типу H з усіченими краями, що утворює наче центральний виступ, може бути варіантом типу G (Aleksić, 2007, p. 46). Без сумніву, ці дві форми генетично споріднені. Відтак верхів'я нашого екземпляра проміжне між типом G і H.



Фото 4. Руків'я меча з ІФКМ (№ KH-116579 A-19551)



Фото 5. Меч із фондів ІФКМ, згори донизу (№ KH-116579 A-19551; KH-108128 A-19221; KH-108155 A-19248)

Довжина руків'я без наверх сягає близько 10,5 см, а отже, навряд чи меч був дворучним³. Згідно із класифікацією А. Кірпічнікова, єдиний критерій якої елементи

³ Стержень руків'я дворучних мечів сягає 20–30 см (див.: Кирпичников, 1966, с. 56).

ефеса, мечі з дископодібним наверхшям належать до типу VI і датуються широкими межами XII–XIV ст. (Кирпичников, 1966, с. 55). Дископодібні випуклі верхів'я, на думку дослідника, на Русі з'являються наприкінці XIII ст. (Кирпичников, 1966, с. 56). Генетично споріднені верхів'я віддалено подібної форми (типів Н, Н1, К) відомі на пізньосередньовічних мечах із західних теренів України (Терський, Стрельченко, 2017, с. 431–442).

Екземпляр через фрагментарну збереженість клинка складно однозначно віднести до окремого типу. Неможливо простежити динаміку звуження клинка і наявність на втраченій частині долу. Через довжину руків'я (разом із яблуком та місцем кріплення гарди близько 16,5 см) і наявності чіткого широкого долу сукупно з дископодібним наверхшям, знахідку можна попередньо віднести до типу XII. Для таких мечів із чітким долом $2/3$ – $3/4$ довжини клинка, починаючи із хвостовика і руків'ям у середньому 11,5 см завдовжки, найчастіше притаманні дископодібні наверхшя (Окшотт, 2007а, с. 27–67). Цей тип М. Глосек на матеріалі зі суміжних земель датує XII – початком XIV ст. (Głosek, 1984, s. 178). Така атрибуція не остаточна. Клинок має певну подібність і до типу XIII, зокрема його варіанта з коротким (близько 12–13 см) руків'ям, тип XIIIb (Окшотт, 2007а, с. 27–67). На жаль, через відсутність половини клинка і вістря, уточнити типологію вкрай складно.

Звернімося до аналогій за морфологією клинка та наявністю подібного наверхшя. Дещо схожий цілий меч типу XII із верхів'ям (дископодібним) типу Н, випадково знайдений 2014 р. поблизу с. Богдан Рахівського р-ну Закарпатської обл. (Калініченко, Прохненко, 2014, с. 210–229). Клинок дещо ширший (5,2 см), із відносно вужчим долом, верхів'я ж трохи менше (9,6 см) із боковим зрізом (Калініченко, Прохненко, 2014, с. 210–212). Закарпатська знахідка датована XIII – початком XIV ст. Черен руків'я цього меча (без наверхшя) – 9,5 см (Калініченко, Прохненко, 2014, с. 212), що лиш на 1 см менше, ніж у меча з ІФКМ.

Інша аналогія випадково виявлена 1903 р. поблизу Острога. Цікаво, що ширина біля ефеса в нього, як і в досліджуваного, – 4,8 см при довжині руків'я у 20 см. Останнє, очевидно, стало підставою віднесення його до типу XIIIa (Попельницька, 2014, с. 153, таб. 1: 9).

Попередньо треба віднести меч до типу XII, із меншою імовірністю – до XIIIb. Аргументом на користь першого твердження є те, що тип XIIIb на Сході Європи дуже рідкісний. Мені відомо лише про одну знахідку з невідомої місцевості в Польщі, ширина клинка якої 4,7 см; датована знахідка другою половиною XIII – першою половиною XIV ст. (Głosek, 1984, s. 168, katl. № 383). Відтак датувати меч можна в межах побутування у регіоні вказаних типів, датування аналогій, та з огляду на час появи тут дископодібних наверхш, які, на думку А. Кірпічнікова, поширилися з кінця XIII ст. (Кирпичников, 1966, с. 56), орієнтовно другою половиною XIII – першою половиною XIV ст.

Наступний меч із фондів ІФКМ, під інв. № КН-108128 А-19221, зберігся дуже добре. Як і у випадку попередньої знахідки, точне місце виявлення його не відоме, але доцільно припустити, що це випадкова знахідка із Прикарпаття.

Його загальна довжина – 1,18 м, при довжині клинка 93,5 см. Довжина руків'я (без урахування перехрестя) – 23,5 см. Вузкий діл прочитується від ефеса до третини клинка. Хвостовик квадратний у перетині завширшки 1,4–1,6 см, ширина клинка біля ефеса – 3,9 см, плавно звужуючись біля вістря до 1,5 см. Наверхшя дископодібне, із

прямими краями 5x5,5 см і товщиною прямого бічного краю 1,7 см. Невелике фігурне заглиблення у центрі близько 1 см діаметром. Його можна віднести до типу І/Н (?). Перехрестя квадратне в перетині, його довжина – 31 см і товщина – близько 6–6,7 мм (фото 6).



Фото 6. Мечі з ІФКМ (№ КН-116579 А-19551; КН-108128 А-19221)

За аналогіями меч можемо віднести до типу ХVІІІа, як і випадково виявлений у Моравському Крумлові, датований серединою ХV ст. У моравського меча подібна морфологія клинка (дещо ширший, приблизно на 1,5 см, та коротший – завдовжки 99,4 см) і комбінація ефеса (дископодібне навершя типу К, пряма гарда стилю 1) (Głosek, 1984, s. 138–139, katl. № 16; tabl. XXXV: 1). Проте на нашому взірці навершя містить кругле поглиблення 1,4 см діаметром, усередині якого є випуклість. Його варто дуже умовно віднести до типу Н. Таке саме навершя має меч зі схожим ефесом із Мальборка, датований початком ХV ст. (Głosek, 1984, s. 159, katl. № 274; tabl. XXXV: 1). Тому ймовірно, що обидва мечі, охопно з ефесом, походили з майстерень Тевтонського ордену. Гарда прикарпатського меча може бути, як і в аналогії, віднесена до стилю 1. За аналогією цей меч віднесу до типу ХVІІІа, який був поширений на Сході Європи у ХV ст. (Głosek, 1984, s. 178). Подібний до цих аналогій ефес є в імпортного (німецького меча) з верхів'ям типу Н, виявленого неподалік Яворова (Заремба, 2014, с. 178, 182).

Серед усіх зазначених екземплярів виокремлюється масивний і гарно збережений дворучний меч, інв. № 108155 А-19248. Загальна довжина знахідки – близько 147 см, із яких на клинок припадає 104 см, а на руків'я – 42/43 см. Грушоподібне навершя типу Т2 або Т4 має 4,1 см завширшки, а завдовжки – близько 9 см. Воно закріплене на квадратний у перетині хвостовик завтовшки 1 см. Масивна гарда дещо вигнута в бік клинка (завдовжки 31 см), має розширення на кінцях, кругла в перетині й завтовшки 2–2,7 см. Його можна зіставити зі стилем 2. Клинок ромбічний, у перетині завширшки близько 3,6 см (біля ефеса), з чітко помітною гранню по всій довжині, плавно зужується до чітко вираженого вістря (фото 7).

Меч доповнює серію дворучних із вузьким клинком і грушоподібним навершям (різних варіантів). За морфологією клинка та довжиною руків'я, його треба попередньо віднести до типу ХVІІІб, притаманного для ХV ст. (Głosek, 1984, s. 178). Але

на підставі низки зображувальних джерел, зокрема німецького й чеського станкового живопису XV–XVI ст., датування дворучних мечів із такою комбінацією ефеса може виходити за межі XV ст. (Стрельченко, Шляхтин, 2011). Таке датування підтверджує знахідка меча із грушоподібним навершям і перехрестям стилю 3 (клинок морфологічно відрізняється) з р. Ельба поблизу Гамбурга, на якому вміщено клеймо німецького мечника початку XVI ст. Мельхіра Діфштеттера (Melkhir Diffstetter) (Стрельченко, Шляхтин, 2011).



Фото 7. Вістря меча з ІФКМ (КН-108155 А-19248)

Схожа або така сама комбінація ефеса (грушоподібні навершя можуть бути різних варіантів) трапляються на мечах переважно типів XVa, XVІІІb, ХІІІа, з Центральної і Східної Європи переважно в межах XV ст. (Głosek, 1984, s. 140, kat. № 36; Głosek, s. 142, kat. № 64; Głosek, s. 155, kat. № 224; Стрельченко, Шляхтин, 2011). Наближеними до цього екземпляра є меч із Національного історичного музею Республіки Білорусь (Стрельченко, Шляхтин, 2011) та невідомої місцевості в Польщі (Głosek, 1984, s. 155, kat. № 224). Обидва, як і меч з ІФКМ, можна віднести до типу XVІІІb.

Варто погодитися з О. Стрельченком, що ця група мечів та їхній стиль ефесів, з огляду на географію аналогій (німецькі й суміжні з ними землі), були виробами німецьких зброярів або місцевими репліками німецької продукції (Głosek, 1984, s. 164–166). Згідно з даними працівників ІФКМ, остання знахідка локалізована і походить зі с. Сапогів Галицького р-ну Івано-Франківської обл. Звідти ж і шолом та кольчуга, які експонуються разом із вказаним мечем.

Можливо, тут маємо комплекс озброєння одного воїна. Тому вважаємо доцільним коротко розглянути ці предмети. Шолом з інв. № КН-108156 А-19249 належить до групи т. зв. шоломів-шишаків, невисоких, напівсферичної форми, які набули популярності у XVI–XVII ст. (Кирпичников, 1976, с. 31–33). Шолом з ІФКМ формою нагадує виявлений у колодязі арсенальної вежі московського Кремля 1975 р. також разом із кольчугою; шолом-шишак датований близько 1500 р. (Кирпичников, 1976, с. 31; Шиндлер, 2020, с. 405, рис. 1). Його загальна висота без центрального конусного виступу-«яблучка» вгорі становить орієнтовно 15/16 см. Шолом оснащений кольчужною бармицею з кілець діаметром до 1,5 см, з'єднаних «4 в 1». Кільця розташовані почергово із круглого (тонші) та розплющеного (грубіші) дроту, і з'єднані круглими заклепками. Переконливою видається теза Олега Шиндлера, що такі шоломи поширюються з Угорщини орієнтовно в XVI ст. і використовували їх гусари та старосвітське лицарство (Шиндлер, 2020, с. 397–409). Вони широко відомі ще до реформи армії Стефана Баторія (István Báthory, 1533–1586) (Бохан, 2002, с. 48–49).



Фото 8. Шолом-шишак XVI ст. із фондів ІФКМ

Кольчужна сорочка, яка, ймовірно, походить з одного набору, інв. № КН 108157 А-19250, фасоном нагадує аналогічні кольчуги XV–XVI ст. із Сокаля (Бохан, 2002, с. 81–82) та Луцька (Терський, 2006, с. 178, 182, рис. 156). Всі вони мають властивий поздовжній розріз попереду, широкі рукави й короткий поділ (звужений у талії). Кольчуга складається із дрібніших, аніж у бармиці, кілець на заклепках (різної товщини).

З огляду на сказане, якщо припустити, що описані предмети були супровідним матеріалом меча типу XVIIIb, то його варто датувати в межах XVI ст. У цьому, зрештою, немає нічого дивного. Попри деяку орієнталізацію озброєння і поширення шаблі у XVI ст., меч усе ще не втрачає чільного місця в комплексі клинкової зброї (Гуцул, 2006, с. 8–12).

Отже, необхідно зауважити, що всі описані мечі (за винятком хіба типу XII з ІФКМ) були або західного (німецького) походження, або ж виготовлені за західним зразком. Екземпляри типу XVa, XVIIIa, XVIIIb репрезентують тяглість західних впливів на розвиток меча у Прикарпатті в період XIV–XVI ст. що могло здійснюватись як через військово-політичні контакти, так і за допомогою торговельних зв'язків. Аналіз предметів укотре підтвердив тезу про спільні тенденції розвитку мечів в Європі. Меч типу XVa з НКЗ «ДГ» привертає увагу невеликими габаритами, порівняно з його найближчими аналогіями. Це наштовхує на обережне припущення, що його виготовили для невисокої людини, можливо підлітка (?). Клинок із великою імовірністю імпортований, на що вказує клеймо на хвостовику. Ефес меча відображає локальну традицію пізнього середньовіччя і, вірогідно, монтувався в місцевих майстернях. Мечі типів XVIIIa і XVIIIb також відображають західний вплив і можуть із великою імовірністю цілком (разом з ефесом) походити з німецьких ремісничих/зброярських осередків. Проте не треба зовсім відкидати виготовлення таких мечів у руській землі на західний зразок. Зокрема відомо, що осередками виготовлення мечів були Перемишль і Львів (Szymczak, 1990, s. 252–254, 258; Szymczak, 1998, s. 147–148; Голездренко, 2005, с. 194–201).

Якщо припустити, що дворучний меч, який я відніс до типу XVIIIb, виявлений у комплексі з шоломом-шишаком та кольчугою, то ці предмети синхронні й демонструють комплекс озброєння професійного воїна орієнтовно першої половини XVI ст.

Меч, який я відніс до типу XII, найдавніший із наведених і може належати до комплексу озброєння місцевих дружин періоду Галицько-Волинського князівства. Чи був він місцевим виробом, чи імпортом, – наразі встановити складно. Крім того, не можна заперечувати, що деякі з розглянутих предметів належали воїнам сусідніх земель і були втрачені внаслідок конфліктів.

ДЖЕРЕЛА ТА ЛІТЕРАТУРА

Бохан, Ю. (2002). *Узбраенне войска ВКЛ другой паловы XIV – канца XVI ст.* Мінск: УП Экаперспектыва.

Бохан, Ю. (2003). Меч з Верхнядзвінскага раёна Віцебскай вобласці. *Беларускі гістарычны часопіс*, 2, 28–31.

Возный, И. (2019). Клинковое оружие XII–XV вв. с территории междуречья Верхнего Прута и Среднего Днестра. В М. Е. Ткачук, Г. Г. Атанасов. (ред.), *В поисках сущности. Сборник статей в честь 60-летия Р. Д. Руссева*. Кишинев, 309–330.

Голездренко, О. (2005). Львівський цех мечників. *Дрогобицький краєзнавчий збірник*, 9, 194–201.

Гринчишин, Б. (2016). *Клинок зброя в системі озброєння давньоукраїнського воїна XII–XIV ст.* [дис. ... канд. іст. наук, Національний університет «Львівська Політехніка»].

Гуцул, В. (2006). Зброя князя Костянтина Івановича Острозького у зображеннях, текстах та артефактах. *Острозька давнина*, 5, 5–22.

Гуцул, В. (2008). *Бойові мечі з музейної колекції Ужгородського замку*. Львів: Просвіта.

Заремба, А. (2014). Мечи XIV–XV веков в музеях юго-западной Украины. *Воинские традиции в археологическом контексте: от позднего латена до позднего средневековья*. Тула, 176–185.

Калініченко, В., Прохненко, І. (2014). Середньовічний меч із с. Богдан Рахівського району Закарпатської області України. *Карпатика*, 43, 210–229.

Кирпичников, А. (1966). Древнерусское оружие. Мечи и сабли. IX–XIII вв. *Археология СССР. Свод археологических источников. Е1–36, 1*. Москва; Ленинград.

Кирпичников, А. (1976). *Военное дело на Руси в XIII–XV вв.* Ленинград: Наука.

Окшотт, Э. (2007а). *Меч в век рыцарства. Классификация, типология, описание* (Л. Игоревский, пер.). Москва: Центрполиграф.

Окшотт, Э. (2007б). *Рыцарь и его доспехи. Латное облачение и вооружение* (А. Анваер, пер.). Москва: Центрполиграф.

Палій, Л. (2018). Мечі зброярень Ulfberht та Ingelrii на території Київської Русі. *Проблеми історії війн і військового мистецтва*, 1, 89–106.

Петегрич, В. (1990). Оружие и снаряжение всадника. *Археология Прикарпаття, Волини и Закарпаття (раннеславянский и древнерусский периоды)*. Київ: Наукова думка, 163–171.

Попельницька, О. (2014). Мечі другої половини XIII – першої половини XV ст. у зібранні Національного музею історії України. *Історія давньої зброї. Дослідження 2014*. Київ, 149–163.

Стрельченко, А., Шляхтин, Г. (2011). Средневековый меч из республики Беларусь. *Археология и история Пскова и Псковской земли*, 56, 161–166.

Стрельченко, А. (2014). Средневековый меч с Западной Украины. *Історія давньої зброї. Дослідження 2014*, Київ, 216–226.

Терський, С. (2006). *Лучеськ X–XV ст.* Львів: Видавництво Національного університету «Львівська політехніка».

Терський, С. (2013). Меч у Галицькому та Волинському князівствах (XI – перша половина XIII ст.). *Вісник Національного університету «Львівська політехніка»*. (№ 752: Держава та армія), 5–13.

Терський, С., Стрельченко, О. (2017). Мечі з Белза в збірці Львівського історичного музею. *Історія давньої зброї. Дослідження 2016*, 2. Київ, 423–442.

Федунків, З. (2020). *Оборонна архітектура Галича на Дністрі*. Івано-Франківськ: Лілея-НВ.

Шиндлер, О. (2020). До питання про поширення шишаків у Центральній та Східній Європі в XV–XVI ст. *Історія давньої зброї. Дослідження 2018*, 1.

Aleksić, M. (2007). *Mediaeval Swords from Southeastern Europe. Material from 12th to 15th Century*. Belgrade: Dedra.

Bruhn-Hoffmeyer, A. (1954a). *Middelalderens tveæggede sværd, 1*. København: København Tøjhusmuseet.

Bruhn-Hoffmeyer, A. (1954b). *Middelalderens tveæggede sværd, 2*. København: København Tøjhusmuseet.

Bruhn-Hoffmeyer, A. (1963). From Mediaeval Sword to the Renaissance Rapier. *Gladius*, 2, 5–39.

Głosek, M., Nadolski, A. (1970). Miecze średniowieczne z ziem polskich. *Acta Archaeologica Lodziensia*, 19, 7–104.

Głosek, M. (1973). *Znaki i napisy na mieczach średniowiecznych w Polsce*. Wrocław; Warszawa; Kraków; Gdańsk.

Głosek, M. (1984). *Miecze środkowoeuropejskie z X–XV w.* Warszawa: Wydawnictwo Geologiczne.

Petersen, J. (1919). *De norske vikingesverd en typologisk-kronologisk studier over vikingetidens vaaben*. Kristiania.

Szymczak, J. (1990). Organizacja produkcji i ceny uzbrojenia. In A. Nadolskie (red.), *Uzbrojenie w Polsce średniowiecznej 1350–1450*. Lodz, 208–382.

Szymczak, J. (1998). Producceni i organizacja produkcji uzbrojenia; Ceny broni, koni i oporządzenia jeździeckiego; Zasoby uzbrojenia. In A. Nowakowski (red.), *Uzbrojenie w Polsce średniowiecznej. 1450–1500*. Toruń.

REFERENCES

Bohan, Yu. (2002). *Uzbraenne vojska VKL drugoj palovy XIV – kanca XVI st.* Minsk: UP Ekaperspektyva (in Belarusian).

Bohan, Yu. (2003). *Mech z Verhnyadzvinskaga rayona Vicebskaj voblasci. Belaruskі gıstarychny chasopis*, 2, 28–31 (in Belarusian).

Voznyj, I. (2019). Klinkovoe oruzhie XII–XV vv. s territorii mezhdurechya Verhnego Pruta i Srednego. V M. E. Tkachuk, H. H. Atanasov. (Ed.), *V poiskah sushnosti. Sbornik statej v chest 60-letiya R.D. Russeva*. Kyshynev, 309–330 (in Russian).

Holezdrenko, O. (2005). Lvivskiy tsekh mechnykyv. *Drohobyt'skyi kraieznavchyyi zbirnyk*, 9, 194–201 (in Ukrainian).

Hrynychshyn, B. (2016). *Klynkova zbroia v systemi ozbroiennia davnoukrainskoho voina XII–XIV st.* [Candidate thesis, Natsionalnyj un-t «Lvivska politehnika»] (in Ukrainian).

Hutsul, V. (2006). Zbroia kniazia Kostiantyna Ivanovycha Ostrozko ho u zobrazhenniakh, tekstakh ta artefaktakh. *Ostrozka davnyna*, 5, 5–22 (in Ukrainian).

Hutsul V. M. (2008). *Bojovi mechi z muzejnoi koleksii Uzhhorods koho zamku*. Lviv: Prosvita (in Ukrainian).

Zaremba, A. (2014). Mechi XIV–XV vekov v muzeyah yugo-zapadnoj Ukrainy. *Vo-inskie tradicii v arheologicheskom kontekste: ot pozdnego latena do pozdnego srednevekovya*. Tula, 176–185 (in Russian).

Kalinichenko, V., & Prokhnenko, I. (2014). Serednovichnyi mech iz s. Bohdan Rakhivskoho raionu Zakarpatskoi oblasti Ukrainy. *Karpatyka*, 43, 210–229 (in Ukrainian).

Kirpichnikov, A. (1966). Drevnerusskoe oruzhie. Mechi i sabli. IX–XIII vv. *Arkheologiya SSSR. Svod arkheologicheskikh istochnikov. E1–36, 1*. Moskva; Leninigrad (in Russian).

Kirpichnikov, A. (1976). *Voennoe delo na Rusi v XIII–XV vv.* Leningrad: Nauka (in Russian).

Okshott, E. (2007a). *Mech v vek rycarstva. Klassifikaciya, tipologiya, opisaniye* (L. Igorevskij, Trans.). Moskva: Centrpoligraf (in Russian).

Okshott, E. (2007b). *Rycar i ego dospehi. Latnoye oblachenie i vooruzhenie* (O. Anvaer, Trans.). Moskva: Centrpoligraf (in Russian).

Palii, L. (2018). Mechi zbroiaren Ulfberht ta Ingelrii na terytorii Kyivskoi Rusi. *Problemy istorii viin i viiskovoho mystetstva, 1*, 86–106 (in Ukrainian).

Petegirich, V. (1990). Oruzhie i snariazhenie vsadnika. *Arkheologiya Prikarpatia, Volyni i Zakarpatia (rannelslavianskii i drevnerusskii periody)*. Kyiv: Naukova dumka, 163–171 (in Russian).

Popelnytska, O. (2014). Mechi druhoi polovyny XIII–XV st. u zibranni Natsionalnoho muzeiu istorii Ukrainy. *Istoriia davnoi zbroi. Doslidzhennia 2014*, 149–163 (in Ukrainian).

Strelchenko, A., & Shliakhtin, D. (2011). Srednevekovi mech iz respubliki Belarus. *Arkheologiya i istoriya Pskova i Pskovskoi zemli*, 56, 161–166 (in Russian).

Strelchenko, A. (2014). Srednevekovi mech s Zapadnoi Ukrainy. *Istoriia davnoi zbroi. Doslidzhennia 2014*, Kyiv, 216–226 (in Russian).

Terskyi, S. (2006). *Luchesk X–XV st.* Lviv: Vydavnytstvo Natsionalnoho universytetu «Lvivska politehnika» (in Ukrainian).

Terskyi, S. (2013). Mech u Halytskomu ta Volynskomu kniazivstvakh (XI – persha polovyna XIII st.). *Visnyk Natsionalnoho universytetu «Lvivska politehnika»* (№ 752: Derzhava ta armii), 5–13 (in Ukrainian).

Terskyi, S., & Strelchenko, O. (2017). Mechi z Belza v zbirtsi Lvivskoho istorychnoho muzeiu. *Istoriia davnoi zbroi. Doslidzhennia 2016, 2*. Kyiv, 431–450 (in Ukrainian).

Fedunkiv, Z. (2020). *Oboronna arkhitektura Halycha na Dnistri*. Ivano-Frankivsk: Lileia-NV (in Ukrainian).

Shindler, O. (2020). Do pytannia pro poshyrennia shyshakiv u Tsentralnii ta Skhidnii Yevropi v XV–XVI st. *Istoriia davnoi zbroi. Doslidzhennia 2018*. Kyiv, 397–409 (in Ukrainian).

Aleksić, M. (2007). *Mediaeval Swords from Southeastern Europe. Material from 12th to 15th Century*. Belgrade: Dedra (in English).

Bruhn-Hoffmeyer, A. (1954a). *Middelalderens tveæggede sværd, 1*. København: København Tøjhusmuseet (in English).

Bruhn-Hoffmeyer, A. (1954b). *Middelalderens tveæggede sværd, 2*. København: København Tøjhusmuseet (in English).

Bruhn-Hoffmeyer, A. (1963). From Mediaeval Sword to the Renaissance Rapier. *Gladius*, 2, 5–39 (in English).

Głosek, M., Nadolski, A. (1970). Miecze średniowieczne z ziem polskich. *Acta Archaeologica Lodziensia*, 19, 7–104 (in Polish).

Głosek, M. (1973). *Znaki i napisy na mieczach średniowiecznych w Polsce*. Wrocław; Warszawa; Kraków; Gdańsk (in Polish).

Głosek, M. (1984). *Miecze środkowoeuropejskie z X–XV w.* Warszawa: Wydawnictwo Geologiczne (in Polish).

Petersen, J. (1919). *De norske vikingesverd en typologisk-kronologisk studier over vikingetidens vaaben*. Kristiania (in Norwegian).

Szymczak, J. (1990). Organizacja produkcji i ceny uzbrojenia. In A. Nadolski (red.), *Uzbrojenie w Polsce średniowiecznej 1350–1450*. Łódź, 208–382 (in Polish).

Szymczak, J. (1998). Produccenci i organizacja produkcji uzbrojenia; Ceny broni, koni i oporządzenia jeździeckiego; Zasoby uzbrojenia. In A. Nowakowski (red.), *Uzbrojenie w Polsce średniowiecznej. 1450–1500*. Toruń (in Polish).

Mykola KOZAK

PhD Student of the Department of Medieval Studies

I. Krypiakevych Institute of Ukrainian Studies of NAS of Ukraine

ORCID: <https://orcid.org/0000-0002-3539-413X>

e-mail: kozak2314913@gmail.com

ON THE ISSUE OF SWORDS IN THE GALICIAN LAND DURING THE HIGH AND LATE MIDDLE AGES (BASED ON THE MATERIALS OF THE IVAN-FRANKIVSK REGIONAL MUSEUM OF LOCAL LORE AND THE NATIONAL HISTORICAL AND CULTURAL RESERVE «ANCIENT HALYCH»).

Four finds of medieval swords from the territory of Prykarpattia have been attributed. Their constructive and typological analysis was carried out. On the basis of typological features and analogies, their approximate dating and origin is established. The purpose of the study was to carry out a general weaponological attribution of medieval swords from the funds of the Ivano-Frankivsk Regional Museum of Local Lore and the National Historical and Cultural Reserve «Davnii Halych».

In the course of the research, a series of swords from the terrains of the Carpathian region were attributed. Some of them are either extremely cursory or not covered at all in the literature. Their typological affiliation, dating and a series of closest analogies are determined. The correspondence of the attributed objects (by the elements of the ephesus)

to the series of swords from Eastern Europe, which may represent the regional armory tradition that developed under the influence of the armory of the German lands, is indicated.

As a result of research, a collection of swords from the funds of the Ivano-Frankivsk Regional Local Lore Museum and the National Historical and Cultural Reserve «Ancient Halych» has been introduced into the scholarly circulation, consisting of four blades. It has been established that the swords in the collection reflect the development of this weapon, with dating of all specimens ranging from the 13th to the 16th century. However, only two findings are clearly localized – swords from the villages of Bryn and Sapohiv in Ivano-Frankivsk region.

On the basis of the attributes and dating of the finds, it is possible to state a noticeable western influence on the development of the sword in the Halych land during the specified period. In particular, at least a sword blade from Brynia is most likely imported. By analogy, the type XVIIIa sword from the Ivano-Frankivsk Museum may come from Prussian workshops. Swords of type XII (13th – beginning of the 14th century) and XVIIIb (beginning of the 16th century) can be both local products of a general European configuration (the first one) and imported or made according to the Western model (the second one).

Keywords: Sword, bladed weapon, armor, Halych land, Principality of Halych-Volhyn, Kingdom of Poland, Ivano-Frankivsk regional museum, National historical and cultural reserve «Davnii Halych».