

ДЕЯКІ АСПЕКТИ МІСЬКОЇ АРХЕОЛОГІЇ В ІСТОРИЧНОМУ КОНТЕКСТІ (на прикладі Приморського бульвару в м. Одеса)

Світлана ІВАНОВА 

*Інституту археології НАН України,
пр. Героїв Сталінграда, 12, 04210, м. Київ, Україна,
e-mail: svi1956@gmail.com*

Дослідження археологічних пам'яток на території міст має свою специфіку. І не тільки тому, що якась частина давнього поселення забудована або порушена сучасними комунікаціями. Іноді рівень залягання пам'яток привертає увагу своєю неоднозначністю. Таку ситуацію можна простежити на поселенні античного часу, що розташоване на Приморському бульварі у м. Одеса.

Різний рівень залягання культурного шару та материка можна пояснити, звернувшись до історичної документації. При проектуванні та підготовці території під висадку дерев та будівництво палаців були проведені підготовчі роботи. Територію було розчищено і вирівняно по нівеліру. При чому слід мати на увазі й рельєф місцевості, наявність схилів, перепад висот, нівелювання яких й призвело до теперішньої стратиграфічної ситуації.

Культурний шар пошкоджено також вибіркою ґрунту для зміцнення схилів бульвару, з території колишніх військових казарм, що були тут розташовані на початку ХІХ ст. Проведення цих робіт зафіксовано в архівних даних, які зберігаються в Державному архіві Одеської області. Також сприяла змінам у стані збереження поселення прокладка численних комунікацій. Враховуючи наявні історичні відомості, не виключена можливість того, що окремі археологічні об'єкти можуть бути виявлені в ході перебудови існуючих будівель, які розташовані на Приморському бульварі.

Історія будівництва та наступних перебудов на Приморському бульварі пов'язана з матеріальними залишками, які зберігаються під землею. Розгляд цього аспекту надає необхідну інформацію щодо ідентифікації об'єктів, які можуть бути знайдені при археологічних дослідженнях в містах.

Очевидна необхідність археологічного нагляду над усіма видами будівельних чи господарчих робіт, відповідно до існуючого законодавства. Цій висновок стосується не тільки території давнього поселення, але й його охоронної зони. У разі виявлення археологічних об'єктів, будівельні роботи мають бути призупинені аж до остаточного археологічного дослідження.

Ключові слова: античність, міська археологія, культурний шар, Приморський бульвар.

Вивчення археологічних пам'яток, що перебувають на території населених пунктів, доповнюють історію життя і розвитку окремого міста чи села. З одного боку, саме археологічні дані висвітлюють початковий етап заселення, найдавнішу історію цього регіону, а з другого – дуже часто вже в історичні часи через антропогенну діяльність руйнуються пам'ятки археології. Історичні документи й архівні дані інколи дають змогу прояснити археологічну ситуацію, зафіксовану у процесі досліджень.

У 2017–2018 рр. працівники Інституту археології проводили дослідження (розкопки, шурфовки й археологічний нагляд) на різних частинах античного поселення “Приморський бульвар” у м. Одеса. Ці роботи дозволили звернути увагу на різний стан археологічних залишків, відкритих у різні роки. В одних випадках вдалося зафіксувати частини кам'яних будівель античного періоду та матеріали турецького часу, які були музеєфіковані (створено музей просто неба), а в інших, на тому ж рівні, – знахідок не виявлено. Причому не завжди

ситуацію можна пояснити тим, що культурний шар знищено сучасними котлованами та комунікаціями.

Очевидно, пояснення має бути, і знайти його допоможе історія будівництва м. Одеси й окремих її регіонів, а також цієї території в попередні часи.

Археологічний комплекс “Приморський бульвар” (поселення та некрополь античного часу) розташований у центральній, історичній, частині м. Одеси, під сучасним Приморським бульваром¹, на верхній терасі корінного морського берега, у південно-західній частині Одеської затоки, на висоті близько 40 м над сучасним рівнем моря. Протяжність поселення уздовж берега близько 500 м, при ширині збереженої частини близько 50–60 м (без урахування території, що потрапила під міські забудови, інформація про яку для нас втрачена, а також зруйнованої берегової частини). Зі сходу пам’ятка обмежена крутим обривом до моря, значно змінений у результаті зсувів, руйнувань, підсилення схилів і будівельних робіт. Із південного заходу та північного сходу – глибокими природними балками (вул. Гаванна і Військовий спуск, Польський і Деволановський спуски), які мали в давнину вихід до моря й були стратегічно важливою перепоною, що захищала поселення із двох сторін.

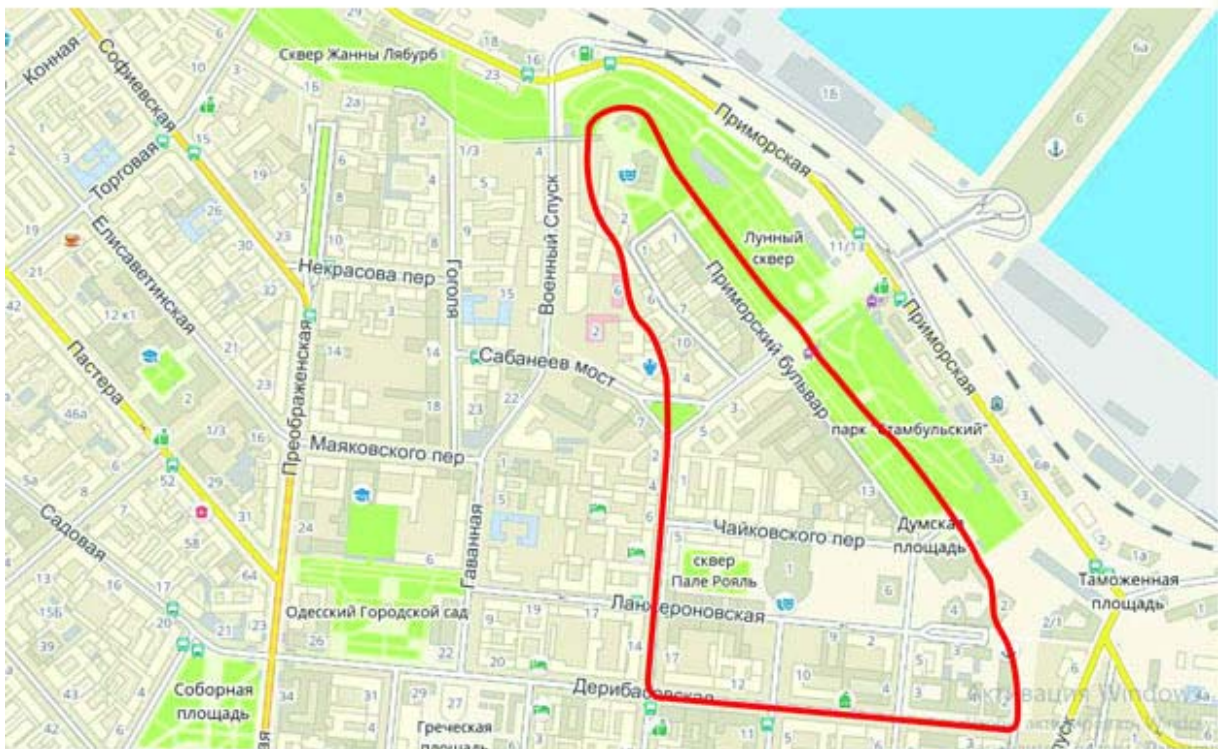


Рис. 1. Межі поселення та некрополя античного часу “Приморський бульвар”

Fig. 1. Borders of the settlements and necropolis of Classical age “Prymorskyj Boulevard”

Західна частина на відстані 300 м від берегового обриву (сучасна Театральна площа) підвищується і переходить у рівне плато. З цього боку розташовувався некрополь, що належав поселенню, зруйнований при будівництві Оперного театру, та будівель довкола нього.

Частина території поселення забудована. Дані про стан збереження культурного шару на місцях розташування будівель відсутні. Існують проблеми зі встановленням зони охорони археологічного культурного шару, об’єктів археологічної спадщини, розташованих на території

¹ Він перебуває під охороною держави як пам’ятка археології місцевого значення (РВК № 381 від 27.07.1971 р. і РВК № 241 від 21.06.1988 р.).

м. Одеса. Оскільки геометрично точна топографічна прив'язка цих зон у багатьох випадках неможлива, було вирішено провести її по вулицях, які до них прилягають. Межі охорони археологічного культурного шару визначено так (рис. 1):

- вздовж вул. Катерининської від перетину з вул. Дерibasівською до перетину з Воронцовським провулком;
- від початку Воронцовського провулка до підніжжя верхньої тераси плато в районі початку Приморського бульвару, разом із територією розміщення будівель Воронцовського палацу та бельведера;
- уздовж підніжжя верхньої тераси плато від початку Приморського бульвару до Думської площі й далі – до Польського узвозу;
- по Польському узвозі до початку вул. Дерibasівської (частково збігається з межею пам'ятки містобудування “Стара Одеса”);
- уздовж вул. Дерibasівської від її початку до перетину з вул. Катерининською.

Коротка історична довідка

Античний час. У VIII ст. до н. е. почався потужний міграційний рух греків (“Велика грецька колонізація”), який вже в VII ст. до н. е. заторкнув і північний берег Чорного моря. З VII по IV ст. до н. е. тут виникло чимало грецьких міст-колоній Північного Причорномор'я. Давньогрецьке поселення на місці сучасного Приморського бульвару було засноване під час колонізації греками Північного Причорномор'я наприкінці VI ст. до н. е. Ольвійський поліс, швидше за все, взяв у цьому безпосередню участь.

Античні автори вказують на низку населених пунктів на узбережжі на захід від Ольвії (Борисфена), зокрема в районі Одеської затоки: Одессос, Скопели, Гавань Істріан і Гавань Ісіяков. Однак досі питання про їх ототожнення з відомими археологічними пам'ятками залишається відкритим, що пов'язано з недостатністю та суперечливістю письмових свідчень, а також малою вивченістю і поганою збереженістю археологічних джерел.

Ці поселення згадують, зокрема, такі дослідники: І. Бларамберг, І. Стемпковський, З. Аркас, П. Беккер, А. Уваров, Ф. Брун, Е. Штерн. В основному їхня увага була зосереджена на локалізації населених пунктів, названих античними авторами. Перш за все, це – Одессос, який, можливо, розташовувався на сході регіону. Це місто автори називали по-різному: “Ορθησος” – Пліній [Scythica et Caucasia, I, 172] та Птолемей [Scythica et Caucasia, I, 232] або ж “Οδρσος” – Аріан [Scythica et Caucasia, I, 225] та анонімний автор “Періпла” [Scythica et Caucasia, I, 285].

Багато з античних пам'яток Причорноморських степів були відкриті та їх почали вивчати з кінця XVIII ст. – із моменту приєднання краю до Російської імперії після російсько-турецької війни, яка закінчилася Кючук-Кайнаджирським мирним договором 10(21) липня 1774 р.

Османський період. На території сучасного Приморського бульвару у XVIII ст. розташовувалася турецька фортеця Хаджибей, а також оборонні та житлові споруди, про що свідчать як письмові й картографічні дані, так і результати археологічних розкопок, здійснених у різні часи. Головною будівлею Хаджибея прийнято вважати фортецю на теперішньому Приморському бульварі. Питання її локалізації наразі остаточно не вирішене. На думку О. Губаря, фортеця розміщувалася на території сучасного Приморського бульвару, поблизу того місця, де пізніше збудовано Воронцовський палац. А. Красножон та А. Добролюбський визначають місце розташування замку в районі Воронцовського палацу та навпроти сучасних будинків № 1–2 по Приморському бульвару [Красножон, 2011, с. 231], І. Сапожников – на місці будинків № 1–7 [Сапожников, 1999].

У 1766 р. військовий топограф І. Ісленьєв склав план Хаджибея. За ним, Хаджибейська фортеця (по-турецьки Єні-Дунья – Новий Світ), перебудована або знову вибудована в 1764 р., являла собою чотирикутник, оточений зі суші земляним валом. Г. Кастельно у праці 1827 р., ґрунтуючись на спогадах старожилів та учасників штурму 1789 р., позначив фортецю Хаджибея в центральній частині теперішнього Приморського бульвару. П. Морозов у праці 1830 р., посилаючись на Г. Кастельно, вважав, що вона була розташована на місці щойно тоді

спорудженого будинку Присутніх місць, поблизу пам'ятника А. Е. Рішельє. Ще в 1852 р. історик К. Смольянінов визначив місце замку в районі будинків № 1–2 по Приморському бульвару. У 1867 р. віце-президент імператорського Одеського товариства історії і старожитностей М. Мурзакевич стверджував, що замок перебував у районі будинку № 7 на бульварі, тобто в районі пам'ятника Дюкові де Рішельє. Таке розташування приблизно збігається з тим, де показано цю фортецю на плані Хаджибейської затоки, складеному приблизно в 1792–1793 рр. (копія якого перебуває в Музеї Одеського порту), та плані штурму Хаджибея 14 вересня 1789 р. у книзі військового історика XIX ст. А. Петрова [Гончарук, 2015].

Опубліковані джерела та праці вітчизняних істориків XIX – початку XXI ст. надають інформацію про низку будівель і споруд османського Хаджибея останнього періоду його історії. Ця інформація має певне значення при археологічному дослідженні Приморського бульвару, оскільки культурні залишки турецького часу були відкриті під час попередніх археологічних досліджень [Буйских, Редина, 2015].

Перший етап будівництва Одеси. У 1789 р. російські війська взяли штурмом Хаджибей. Того ж року фортецю зруйновано. Відразу після укладання у грудні 1791 р. Яської мирної угоди, що закріплювала за Російською імперією причорноморські землі між Південним Бугом і Дністром, вирішено створити у прикордонній смузі торговельні й землеробські селища воєнізованого типу. З цією метою на місці Хаджибея в 1791–1792 рр. передбачалося облаштувати поселення для матросів Середземноморської веслової флотилії. Первісний проект планування селища на основі карт військового часу розробив інженер-полковник Ф. Деволан.

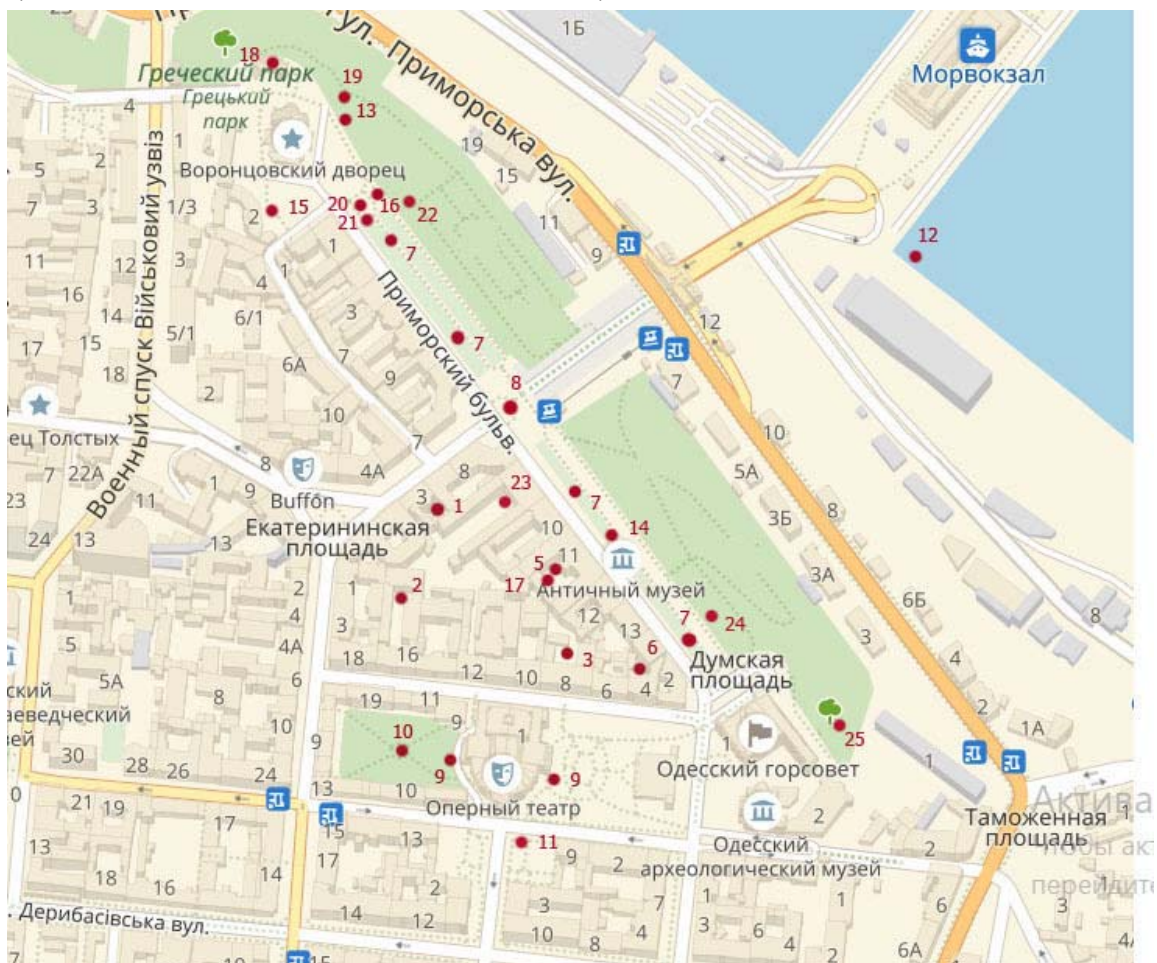


Рис. 2. Знахідки матеріальних залишків та артефактів на території поселення

Fig. 2. Finds of material remains and artifacts on the territory of the settlement

Створенням міста та його забудовою займалася з 1794 р. Експедиція будівлі гавані і міста Гаджибея з купецькою пристанню на чолі з Ф. Деволаном. У 1798 р. її функції перейняв Комітет для відбудови одеської гавані під керівництвом інженера І. Харламова й архітектора Ф. Фраполлі. У 1804 р. градоначальник А. Е. Рішельє заснував Будівельний комітет, який вирішував усі питання щодо планування міста, забудови житловими, громадськими та виробничими спорудами, благоустрою території. На початку будівництва Одеси на місці бульвару розташовувалося військове містечко. У 1819 р. архітектор Ф. Шаль склав новий проект. Незабаром були знесені залишки казарм, стіни недобудованої церкви і руїни колишньої турецької фортеці. У 1820 р. затверджено проект прибережної зони між Карантинною і Військовою балками, відповідно до якого розміщувався широкий Приморський бульвар, що органічно поєднувався з Біржовою, Театральною і Катерининською площами у просторово цілісну кільцеву систему.

Знахідки античних матеріалів на території Приморського бульвару² (рис. 2)

Перші відомості про античні поселення в Одесі належать до початку забудови території міста. Відкриття пам'ятки належить І. Бларамбергу та І. Стемповському (1813). Знахідки античних матеріалів на території поселення, особливо його некрополя, стають доволі частими з 1823 р. у зв'язку з активним будівництвом на Приморському бульварі.

1. 20 березня 1823 р. при прокопуванні рову у дворі будинку Телесницького (Катерининська площа, 3) на глибині 1,4 м, під камінним перекриттям, виявлено поховання із залишками людського скелета. У похованні була чорнолакова чаша з двома ручками, шматки вугілля і горіхи. Біля неї знайдено босфорську пеліку кінця IV – початку III ст. до н. е.

2. У 1826 р. під час риття каналу поблизу будинку графа де Сен-Прі (провулок Театральний, № 16, поряд із будинком Телесницького) виявлено поховання з двома скелетами. Поблизу них знайдено дві великі амфори. Кістяк був прикритий великими неотесаними каменями. Під час риття котловану під будівництво будинку Сен-Прі виявлено культурний шар античної епохи, зокрема знайдено уламки амфор. У кінці 1826 р. при земляних роботах у саду графа Сен-Прі виявлено поховання. Поряд із кістяком лежала червонофігурна пеліка третьої чверті V ст. до н. е. Разом із нею знайдено невеликий червонофігурний посуд з однією ручкою і вузьким горлом. Також у 1826 р. в саду графа Сен-Прі знайдено чорнолакову чашу з двома ручками. Там само знайдено уламки амфор і два амфорних горла з клеймами, фрагменти розписного посуду.

3. У 1827 р. під час риття котловану біля будинку архітектора Ф. Боффо (провулок Театральний, № 8) виявлено чотири могили. З поховань витягли: червоноглиняну амфору, чорнолакову чашу з двома ручками, ще одну подібну, але розбиту, горло амфори з тавром ΑΡΙΣΤΙΠΡΟΣ (Аристип). За клеймом поховання датоване кінцем V – початком IV ст. до н. е.

4. У дворі будинку Кочубея знайдено чорнолакову чашу з двома ручками.

5. Під час риття льоху у дворі будинку князя П. Лопухіна (бульвар Приморський, № 11, нині готель “Лондонський”) знайдено амфору. Також у будинку виявлено кілька мармурових осколків і чашу.

6. У 1826 р. у дворі будинку Делявоза (провулок Театральний, № 2 / бульвар Приморський, № 15) під час земляних робіт виявлена давня могила, обкладена простим вапняковим камінням. У похованні поряд із кістяком виявлено посудину з простої глини з одною ручкою, чорнофігурну вазу із вузьким горлом й однією ручкою.

7. За даними І. Стемповського 1827 р., уламками кераміки була всяяна частина простору Нового бульвару. Стародавні уламки тут виявляють відтоді, як почали будувати будинки та садити дерева на бульварі.

8. Поблизу статуї герцога Рішельє у 1827 р. знайдено основи будівель і дві грецькі амфори з кістками. І. Стемповський, окрім знахідок античної кераміки, згадує і про залишки будівель: *“На просторі між пам'ятника Рішельє до Карантинної балки вздовж бульвару я заметил*

² За: Буйских, Редина, 2015, з доповненнями автора.

следы фундаментов из твердого камня, какового в окрестностях Одессы не встречается, но здания, к коим принадлежали эти фундаменты, возможно, были турецкими. Ведь здесь стояла крепость Хаджибей”³.

9. Під час риття рову біля Оперного театру знайдено посудину, подібну до тої, що витягнули з поховання у дворі будинку Делявоза (невелика, з горлом й одною ручкою). У різних місцях навколо театру виявлено кілька уламків різних ваз із прикрасами. У районі Театральної площі уламки античних посудин віднаходили ще в 1813 р.

10. У сквері Пале-Рояль у 1827 р. виявлено фрагменти амфор із клеймами.

11. У 1995 р. у сквері навпроти Оперного театру під час досліджень професора Південноукраїнського педагогічного університету А. Добролюбського знайдено фрагменти античної чорнолакової кераміки в шарі XIX–XX ст.

12. У 1831 р. при роботах у гавані нижче Приморського бульвару знайдено майже неушкоджену амфору та частину глиняної посудини.

13. У 1937 р. у нижньому саду Воронцовського палацу велися розкопки турецьких водойм під керівництвом інженера-будівельника Л. Дудакова. Крім предметів другої половини XVIII ст., знайдено розбиту давньогрецьку амфору й залишки кісток.

14. Наприкінці XX ст. на території бульвару випадково знайдені фрагменти кераміки (на клумбах біля готелю “Лондонський”).

15. Наприкінці XX ст. поблизу Воронцовських конюшень на території бульвару були випадково знайдені фрагменти кераміки.

16. При дослідженнях Інституту археології НАН України у 2006 р. (шурфування) випадково знайдені фрагменти пухлогорлої хіоської амфори.

17. За повідомленням одеського колекціонера, при огляді траншеї, виритої під час ремонту комунікацій у дворі готелю “Лондонський”, була знайдена срібна монета Істрії з Діоскурами на аверсі.

18. Під час реставраційних робіт у комплексі “Воронцовський палац та бельведер” знайдено фрагменти пухлогорлої хіоської амфори VI ст. до н. е. (археологічний нагляд здійснював Інститут археології НАН України).

19. При дослідженнях А. Добролюбського в 1996 р. віднайдено нижні рівні античних ям із матеріалами VI–V ст. до н. е.

20. За повідомленням одеського колекціонера, при будівництві пам’ятника академікові Глушко у котловані виявлено багато фрагментів античного посуду, а також кілька монет Істрії.

21. При дослідженнях А. Добролюбського на ділянці між Приморським бульваром і Воронцовським палацом у 2004 р. знайдено античний посуд.

22. При шурфовці Інститутом археології НАНУ в 2005 р. у Грецькому парку віднайдено фрагмент чорнолакового килика на ніжці початку V ст. до н. е.

23. При дослідженні в 2018 р. Інститутом археології НАН України двора палацу Шидловського знайдено залишки посуду античного часу.

24. У 2016 р. Інститут археології НАН України провів археологічні дослідження (шурфовку) на території Стамбульського парку, на схилі якого знайдено фрагмент античної кераміки.

25. У 1999–2000 рр. А. Добролюбський заклав шурфи на схилі Карантинної балки, між огорожею сучасних двориків Міської думи і Літературного музею та будівлями вздовж вул. Приморської. У заповненні серед іншого знайдено фрагменти горловин від трьох давньогрецьких амфор VI ст. до н. е.

26. У 1984 р. на дні Одеської затоки, у Хлібній гавані, виявлено два екземпляри керамічної тари Херсонеса IV–III ст. до н. е.

³ А. Буйських та Є. Редіна допускали, що це могли бути залишки античного часу [Буйських, Редіна, 2015, с. 101].

Археологічні дослідження⁴ (рис. 3)

1. У 1976 р. працівник Одеського археологічного музею НАН України (ОАМ) Е. Діамант провів перші охоронні дослідження. Траншея завдовжки понад 250 м, закладена по верхньому плато Приморського бульвару (глибина – до 3 м, ширина – 1,5 м), підтвердила наявність античного культурного шару. Шурф (довжина – 5 м, ширина – 1 м) на стику сучасного готелю “Лондонський” і сусіднього будинку, закладений за 20 м від обриву верхньої тераси морського берега, показав існування насиченого керамікою античного шару. Стратиграфічна картина на дослідженій площі була такою: до глибини 1,4 м від сучасної денної поверхні залягав шар із матеріалами другої половини XIX – початку XX ст. На глибині від 1,4 м до 2 м – шар суглинку з поодинокими знахідками другої половини XVIII – початку XIX ст. Культурний шар античного поселення фіксувався на глибині від 2 м до 3 м (від сучасної денної поверхні). Отриманий у результаті робіт матеріал складався з різних категорій кераміки з переважанням уламків амфор V – першої половини IV ст. до н. е. та ліпного посуду.

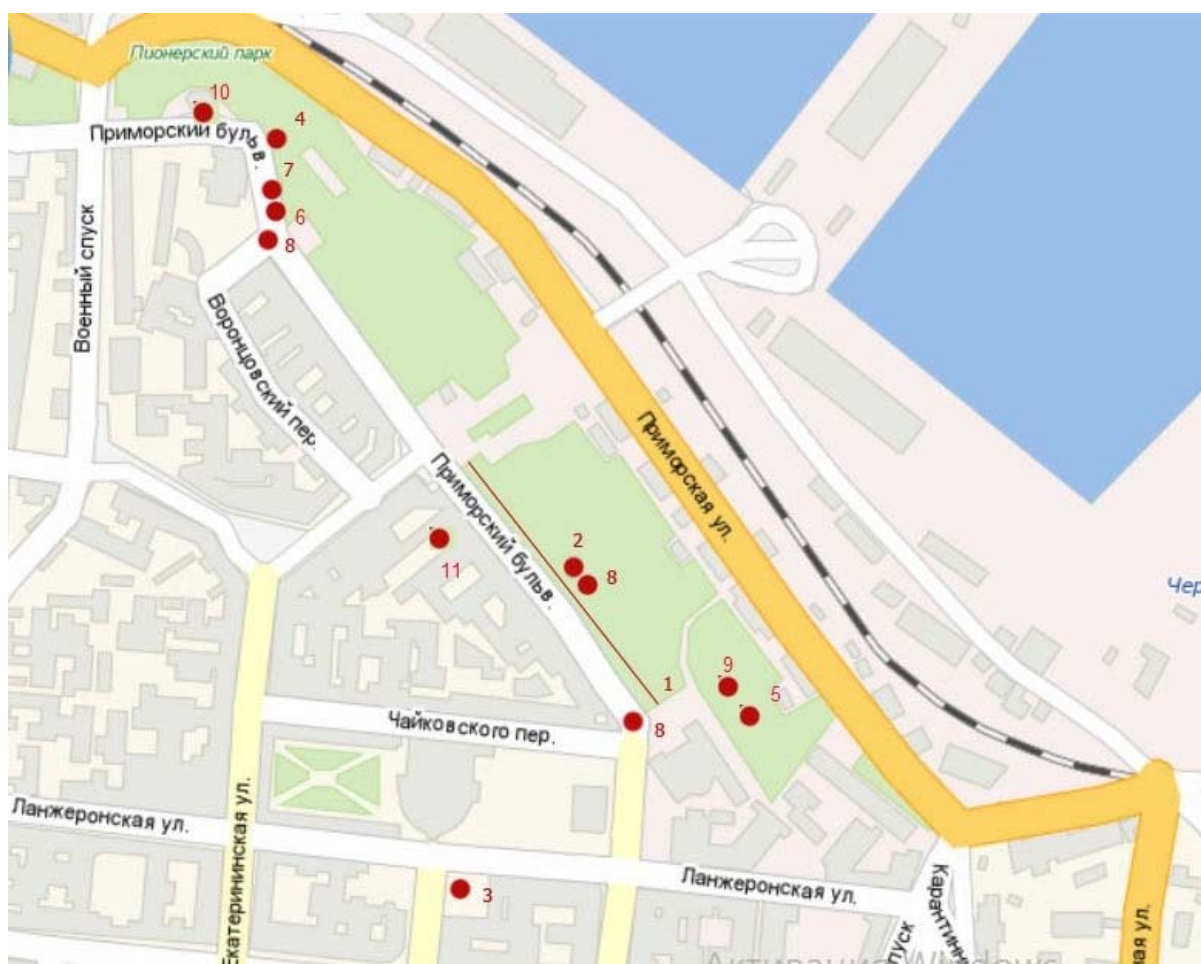


Рис. 3. Археологічні дослідження на території комплексу
Fig. 3. Archaeological explorations on the territory of the complex

2. Додаткові відомості про античне поселення одержано під час будівельних робіт біля готелю “Лондонський” у середині 80-х років XX ст., завдяки нагляду Одеського археологічного музею (І. Бруяко, В. Петренко). Відкрито кутову частину кам'яної будівлі античного періоду,

⁴ За: Буйских, Редина, 2015, з доповненнями автора.

знайдено фрагменти кераміки, зернотерку, кістки домашніх тварин. Висота кладки разом із фундаментом становила 0,6 м.

3. У 1995 р. А. Добролюбський проводив розкопки у сквері біля Національного академічного театру опери та балету, на розі вул. Рішельєвської та Ланжеронівської, на місці колишнього будинку Волконських. У ході робіт у семиметровій товщі будівельного сміття XVIII–XX ст. знайдено близько двох десятків фрагментів античної кераміки. Знахідки, ймовірно, належать до стародавнього некрополя. Будівництво будинку зруйнувало античний культурний шар.

4. У 1996–1998 рр. А. Добролюбський заклав шурфи у верхній частині берегового схилу в районі Воронцовського палацу, де зафіксовано культурний шар потужністю 1–2 м, із матеріалами середини VI – початку V ст. до н. е.

5. У 1999–2000 рр. А. Добролюбський заклав шурфи на схилі Карантинної балки, між огорожею сучасних двориків Міської думи і Літературного музею та будівлями вздовж вул. Приморської. У заповненні, між іншим, знайдено й фрагменти трьох давньогрецьких амфор VI ст. до н. е.

6. У 2004 р. А. Добролюбський заклав розкоп у районі Воронцовського палацу (між палацом і початком бульвару). У ньому зафіксовано перевідкладений античний шар та нижні рівні античних ям із матеріалами VI–V ст. до н. е.

7. У 2005 р. на початку бульвару проводив охоронно-пошукові роботи Інститут археології (під керівництвом Т. Самойлової). Тільки в одному нижньому шурфі, найближчому до Воронцовського палацу, на глибині понад 3 м (рівень морського берега), у шарі піску знайдено фрагмент днища чорнолакового килика початку V ст. до н. е.

8. У 2008 р. у межах реконструкції Приморського бульвару в Одеського археологічного музею з'явилася можливість провести охоронно-пошукові роботи в різних частинах (керівники – Є. Редіна, С. Охотніков). Будівельні залишки, виявлені у процесі досліджень, представлені фрагментами кладок, а також господарськими та культовими ямами. Глибина їхньої фіксації близько 1,1–1,4 м, більшість із них впущені з рівня культурного шару. Серед знахідок присутні фрагменти чорнолакових посудин другої–третьої чверті IV ст. до н. е.

9. У 2016 р. Інститут археології провів археологічні дослідження (шурфування) на території Стамбульського парку (керівник – Т. Самойлова). Ні в одному з шурфів серед численних шарів і прошарків не виявлено культурного шару. На схилі знайдено фрагмент античної кераміки.

10. У 2017 р. Інститут археології здійснив нагляд за реставраційними роботами в комплексі “Воронцовський палац та бельведер” (керівник – С. Іванова). Під час робіт у рові біля бельведера знайдено декілька фрагментів хіоських амфор.

11. У 2018 р. проведено розкопки двору палацу Шидловського (керівник – О. Савельєв). Культурний шар античного поселення “Приморський бульвар” представлений нижніми частинами двох господарських ям, в одній з яких знайдено залишки посуду античного часу. У другому дворі культурний шар, який, швидше за все, існував там до періоду забудови бульвару, не зберігся. Будівельні залишки, знайдені на ділянці, пов'язані з часом функціонування будівлі “Палац Шидловського” у XIX–XX ст. і його реконструкції у 1949–1953 рр. Будівельних залишків, пов'язаних з античним поселенням “Приморський бульвар”, не виявлено. Незважаючи на проведення розкопок, не виявлено ані додаткових археологічних об'єктів (крім ям), ані археологічних артефактів. Усі знахідки при вибірці ґрунту належать, в основному, до кінця XIX–XX ст. (цеглини, фрагменти скляних пляшок, гіпсові деталі тощо).

Відсутність культурного шару античного часу між двома ділянками (палацу Воронцова і Думської площі) дає змогу припустити існування двох різночасових пам'яток, що належать до двох періодів розширення Ольвійської хори. Перша з них, швидше за все, існувала з кінця VI по першу половину V ст. до н. е. Час життєдіяльності другої на Приморському бульварі попередньо можна датувати кінцем V – початком II ст. до н. е. Про це свідчать і матеріали некрополя [Буйських, Редіна, 2015]. Однак питання про його верхню дату залишається

відкритим. Знайдені тут нечисленні фрагменти елліністичної кераміки, характерної для кінця III – початку II ст. до н. е., вказують на ймовірність тривалішого існування поселення. Підтвердити або спростувати цю гіпотезу можуть лише нові дослідження.

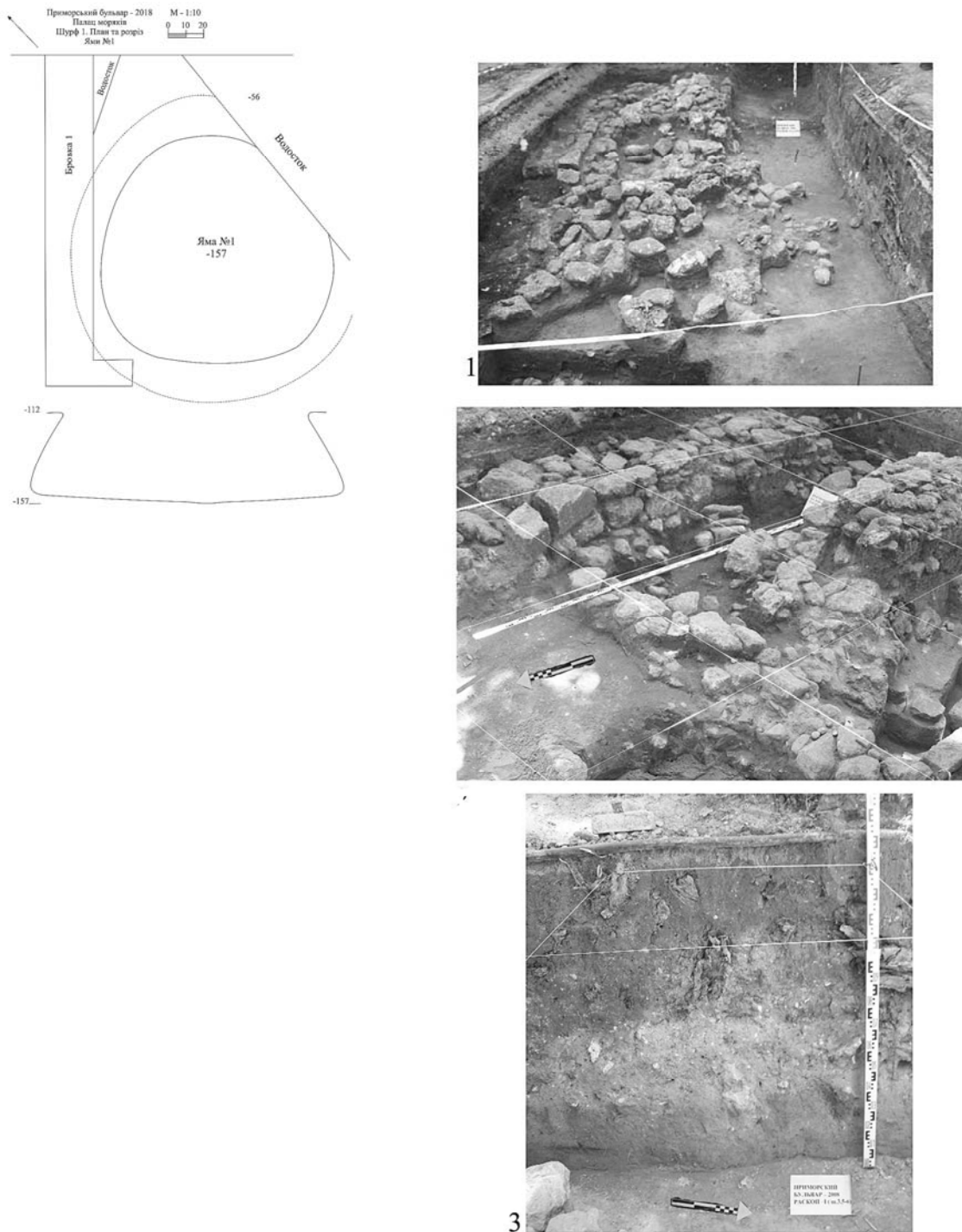


Рис. 4. Матеріальні залишки: 1 – господарча яма во дворі палацу Шидловського (Приморський бульвар, 9); 2 – культурний шар на території саме бульвару (1 – (за Савельєв, Іванова, 2018); 2 – (за Буйських, Редина, 2015))

Fig. 4. Material remains: 1 – household pit in the yard of Shydlovskij's Palace (Prymorskyj Boulevard, 9); 2 – cultural layer on the territory of the Boulevard (1 – (by Савельєв, Іванова, 2018); 2 – (by Буйських, Редина, 2015))

Археологічні дослідження палацу Шидловського на Приморському бульварі

Будівля під № 9 на Приморському бульварі (палац Шидловського) зведена в 1829–1830 рр. У 1865 р. тут розміщено резиденцію і канцелярію командувача Одеського військового округу. У зв'язку з цим у 1870-х роках тут здійснено ремонт та деякі перебудови. Можливо, тоді ж добудовані два флігеля у дворі палацу.

Будівля неабияк постраждала під час громадянської війни. Споруду відбудували в 1930 р. та відкрили Палац культури і відпочинку моряків ім. М. Горького. У Другу світову війну палац зазнав руйнувань унаслідок бомбардувань авіації. Наступне відновлення відбулося в 1949–1951 рр. У внутрішньому дворі, сформованому головною будівлею, бічними флігелями та огорожувальною стіною, було облаштовано сцену для літнього театру. Двір поділено на дві частини: менша – фойє, більша – зала для глядачів просто неба. Їх розділяє кам'яна стіна із входами у вигляді двох арок.

Історія будівництва та наступних перебудов будинку тісно пов'язана з матеріальними залишками, що зберігаються під землею. Розгляд цього аспекту надає необхідну інформацію щодо ідентифікації об'єктів, які можуть бути знайдені при археологічних дослідженнях.

При археологічному дослідженні у першому дворі знайдено нижні частини господарських (?) ям античного часу (рис. 4, 1).

Яма № 1. Виявлена на глибині 1,1 м. Викопана в материковій глині. Розташована між двома арочними кам'яними конструкціями XIX ст. (водоводами?). Діаметр верхній – 1,3 м, діаметр дна – 1,6 м, глибина – 0,52 м. Знахідки: поодинокі фрагменти амфор (2 ручки, 6 стінок), фрагменти ліпного посуду (1 вінчик, 2 стінки), 4 кістки великої рогатої худоби.

Яма № 2. Виявлена на глибині 1,15 м, у північно-західній частині розкопу. Викопана в материковій глині, діаметр – 1,04 м, глибина – 0,35 м, заповнення – щільний чорнозем. Знахідки відсутні.

У деяких шурфах обох дворів знайдено лише залишки будівель і комунікацій нового та новітнього часів. Але саме у другому виявлена цікава стратиграфічна ситуація – досить високе залягання материкової глини. Варто відзначити, що цей двір перебуває на більшій відстані від обриву.

Якщо розглянути рівень розміщення культурного шару й окремих археологічних об'єктів, пов'язаних із поселенням античного часу “Приморський бульвар”, то привертають увагу коливання від 0,5 м до 2 м, при тому, що рівень сучасної денної поверхні майже однаковий. Різний і стан збереження: кращий на ділянках, ближчих до обриву, саме там і глибина залягання більша. І якщо до господарських ям у дворі палацу Шидловського можна припустити їхнє руйнування у процесі будівництва флігелів чи комунікацій, то різний рівень залягання материкової глини це не пояснює.

Зроблені наприкінці XX – на початку XXI ст. археологічні дослідження, показали, що практично вздовж усього верхнього плато Приморського бульвару, розташованого уздовж обриву до морського берега, фіксується культурний шар античного поселення.

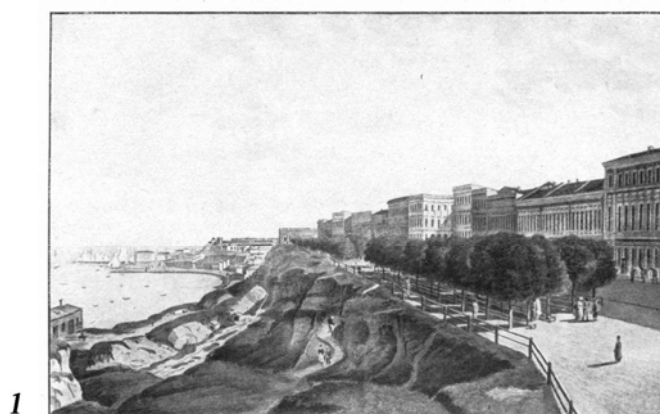
Стратиграфія культурних залишків загалом виглядає так:

– до 1,4 м від сучасної денної поверхні залягає перемішаний шар із матеріалами другої половини XIX – початку XX ст.;

– від 1,4 м до 2 м – шар суглинку з рідкісними знахідками другої половини XVIII – початку XIX ст.

– від 2 м до 3 м розташовується античний шар, який залягає в сірому, підзолистому ґрунті (рис. 4, 2).

Але на відстані від обриву (30–40 м) маємо іншу картину. Так, під час робіт 2008 р. усередині двору готелю “Лондонський” (адреса: Приморський бульвар, № 11, поряд із палацом Шидловського) при заміні комунікацій відзначений культурний шар на глибині 0,5 м від сучасної поверхні. Того ж року в розкопі на самому бульварі зафіксовано ями глибиною 2,55–2,6–3 м від сучасної поверхні, ще й заглиблені в материк на 1,2–1,5 м (рис. 5) [Буйских, Редина, 2015, с. 105, 108–112)]. Також, як уже зазначено, при розкопках палацу Шидловського в



1

Одеса. Приморський бульвар
Литографія



2



3

Рис. 5. Ландшафтна ситуація: 1 – Приморський бульвар, 2 – вид на міську Думу та бульвар з Театральної площі біля Оперного театру; 3 – вид на Оперний театр з Думської площі (справа Театральний провулок)

Fig. 5. Landscape situation: 1 – Prymorskyj Boulevard, 2 – view on the city Council and the Boulevard from the Teatralna Square near Opera Theatre; 3 – view on the Opera Theatre from Dumska Square (rightward – Teatralnyj alley)

першому дворі збереглися лише нижні частини господарських ям. У другому (тобто ще дальше від обриву) – материк у вигляді червоної глини спостерігався надзвичайно високо. У шурфах, вільних від залишків будівельних робіт XIX–XX ст., він перебував одразу під асфальтовим покриттям (завтовшки 0,06–0,15 м) і засипним шаром, що складався з гальки, піску та вапнякових крихт (завтовшки 0,2–0,4 м). Іноді між асфальтом і засипкою є лавові плити, якими мостили подвір'я. Використання ручного бура на глибину 1 м показало однорідність цього материкового ґрунту [Савельєв, Іванова, 2018].

Історія Приморського бульвару. Пояснити ситуацію, на мій погляд, дозволяє розгляд історичних документів щодо проектування та будівництва Приморського бульвару, які публікував й аналізував одеський краєзнавець О. Губар протягом багатьох років [Губарь, 2005; 2018]. Значну частину нинішнього Приморського бульвару в перші десятиліття історії Одеси не забудовували. Відповідно до проекту 1808 р., який розробив архітектор Ф. Фраполлі, у зв'язку з будівництвом міського театру, прибережна територія набула регулярного планування з устроєм вузької вулиці над брівкою урвища. Деякий час у цьому районі проіснували військові казарми, лазарет, солдатська пекарня й особливий будинок, у якому в перші роки заснування Одеси була полкова церква. Усі ці об'єкти знесені в 1820–1821 рр. Тоді ж розібрані руїни турецької фортеці й недобудована церква Святої Катерини на однойменній площі. Казарми та інші будівлі поступово продали на аукціоні на зведення. У липні купець Яків Кленов за 651 руб. 35 коп. придбав старі казарми в Малій фортеці, тобто в укріпленні, що розташовувалося на брівці плато, приблизно на місці нинішніх будинків № 1–7 по Приморському бульвару.

Будівництво Приморського бульвару тривало з 1822 по 1830 рр. У 1821 р. інженер-полковник К. Потье і підлеглі йому військові інженери спроектували майбутній бульвар. Територія була розчищена і вирівняна по нівеліру (інженер корпусу шляхів сполучення капітан М. Бугайский). Три алеї бульвару утрамбували, покрили шаром щебеню, а потім засипали піском і гравієм, привезеними з Люстдорфа. Тротуари вимостили черепашником.

Будівництво бульвару ускладнювали обвали брівки плато і руйнівна діяльність злив. Тому необхідно було облаштувати дренаж і зміцнити схили. Запропоновано встановити водовідведення, яке забезпечить збереження території бульвару, палісадів, зміцнити *“в некоторых местах (сделавшегося уже обрушения) деревянными кольями и земляною насыпью... Часть земли, для сего потребная, будет взята с улицы, идущей на средину бульвара, где прежде были солдатские казармы, чем самым будет сбережена казенная издержка, на очистку оной улицы необходимая”* [Губарь, 2018, с. 27]. Комітет прислухався до цих міркувань і призначив торги. Переміг Ісаак Потапов, який закінчив роботи до 20 листопада 1824 р. У липні 1824 р. були перероблені доріжки на бульварі: прибрані великі каміння, привезена та утрамбована глина, насипаний пісок [Губарь, 2018, с. 28].

Історичні документи надають інформацію про нівелірування території та зняття ґрунту для укріплення обриву за допомогою додаткових насипів, землю з яких брали якраз на території, де пізніше були збудовані палаци місцевої знаті. Але важлива й топографія цієї території. На захід і південний захід від Приморського бульвару (але в межах античного поселення) наявне суттєве підвищення ландшафту до тераси, на якій розташований Оперний театр. Незважаючи на нівелірування не тільки бульвару, а й паралельного йому провулку Чайковського (Театрального), підвищення добре фіксується візуально. Це бачимо як на місцевості, так і на світлинах та гравюрах XIX – початку XX ст. (рис. 5, б), що дає підставу для висновку: перед забудівлею цієї частини Одеси культурний шар було знищено у процесі підготовчих робіт (нівелірування, зняття ґрунту для укріплення обриву). Саме цим пояснюється високе залягання материкової та наявність лише придонних частин господарських ям. Але прилегла до обриву територія бульвару була пласка, від початку запланована як бульвар, на неї підсипали ґрунт, тому нижня частина поселення збереглася краще, хоча відбулася забудова частини античних матеріальних залишків будівлями Османського періоду. Руйнування культурного шару простежено в частині поселення,



Рис. 6. Ландшафтна ситуація: 1 – Театральні сходи, що з’єднують сквер біля Оперного театру та Театральний провулок; 2 – вид на Оперний театр з Ланжеронівської вулиці; 3 – вид на Митну площу і Польський узвіз – східну межу античного поселення (В. Вахренів. “Площадь предъ Таможнею”. Литографія. Одеса, 1869 р.)

Fig. 6. Landscape situation: 1 – Theatre stairs, that united square near Opera Theatre and Teatralnyj alley; 2 – view on Opera Theatre from Lanzheronivska St.; 3 – view on Mynna square and Polskyj descent – eastern border of the settlement of Classical age (V. Vakhrenov. “Площадь предъ Таможнею”. Lithography. Odesa, 1869)

розміщеній на схилах, у процесі горизонтального нівелювання для створення елітного куточка Одеси.

У контексті дослідження античного поселення “Приморський бульвар” мають значення події, пов’язані з першими етапами його будівництва.

1. На території сучасного Приморського бульвару у XVIII ст. були турецькі оборонні та житлові споруди, про що свідчать як письмові та картографічні дані, так і результати археологічних розкопок, проведених у різні часи.

2. На початку будівництва Одеси на місці бульвару перебувало військово містечко. У 1820–1822 рр. воно ліквідоване, казарми й інші споруди, зокрема й фундаменти, – розібрані.

3. У 1822 р. територію, яку планували під бульвар, розчищено і знівельовано. Замість пологого схилу від плато, де розташований Оперний театр, і до теперішньої зеленої зони бульвару з’явилися дві вулиці – Приморський бульвар та провулок Чайковського (або Театральний), між бульваром та Оперним театром.

4. У 1822–1824 рр. три алеї бульвару утрамбували, покрили шаром щебеню, а потім засипали доставленими з Люстдорфа піском і гравієм. Тротуари вимостили черепашником.

5. У 1824 р. для зміцнення території бульвару і запобігання обвалення зроблено земляні насипи, частина землі взята з місць, де раніше розташовувалися казарми.

Цими обставинами можна пояснити той факт, що культурні шари (як античного, так і турецького часу) зараз перебувають на різній глибині від сучасної поверхні (від 0,5 м до 3 м), а в деяких місцях взагалі відсутні. Краще вони збереглися в зеленій зоні (хоча частково зруйновані деревами), майже зовсім знищені під час вирівнювання схилів.

Так, розгляд археологічної та історичної ситуації в комплексі дозволяє вирішити деякі складні питання міської археології.

ЛІТЕРАТУРА

Боровой С. Я. (1967). Хаджибей в 60-х гг. XVIII ст. (в свете новых материалов) // Записки Одесского археологического общества. – Т. 2. – С. 130–136.

Буйских А. В., Редина Е. Ф. (2015). Античное поселение “Приморский бульвар”. Итоги исследований и проблема хронологии // Материалы по археологии Северного Причерноморья. – Вып. 13. – С. 100–130.

Гончарук Т. (2015). Будівлі османського Хаджибея (Одеси) 1760–1780-х рр.: за матеріалами опублікованих джерел та вітчизняної історіографії // Чорноморська минувшина. – Вып. 10. – С. 16–25.

Гончарук Т. Г. (2000). Історія Хаджибея (Одеси) 1415–1795 рр. в документах. – Одеса: Астропринт. – 372 с.

Губарь О. (2005). Путеводитель по пушкинской Одессе // Дерибасовская–Ришельевская. – Вып. 21. – С. 25–38.

Губарь О. (2018). Путеводитель по пушкинской Одессе // Дерибасовская–Ришельевская. – Вып. 72. – С. 14–45.

Красножон А. В. (2011). Литовский замок Качубиев на территории Одессы // Древнее Причерноморье. – Вып. 9. – С. 226–233.

Савельев О. К., Іванова С. В. (2018). Науковий звіт про проведення археологічних пошукових досліджень земельної ділянки за адресою: Приморський бульвар, 9, в м. Одесі, розташованої в межах пам’ятки археології античного часу “Приморський бульвар”. Київ. – Науковий архів Інститут археології НАН України.

Сапожников И. В. (1999). Описание Одессы и Северного Причерноморья 1780-х годов. – Ильичевск: Элтон-2 – Гротек. – 86 с.

Scythica et Caucasica. (1893–1900). Известия древних писателей греческих и латинских о Скифии и Кавказе. Собрал и издал с русским переводом В. В. Латышев. – Т. I. Греческие писатели. – СПб.

Scythica et Caucasica. (1904). Известия древних писателей греческих и латинских о Скифии и Кавказе. Собрал и издал с русским переводом В. В. Латышев. – Т. II. Латинские писатели. – СПб.

REFERENCES

- Borovoj, S. Ja. (1967). Hadzhibej v 60-h gg. XVIII st. (v svete novyh materialov). *Zapiski Odesskogo arheologicheskogo obshhestva*, 2, 130–136 (in Russian).
- Bujskih, A. V., & Redina, E. F. (2015). Antichnoe poselenie “Primorskij bul’var”. Itogi issledovanij i problema hronologii. *Materialy po arheologii Severnogo Prichernomor’ja*, 13, 100–130 (in Russian).
- Honcharuk, T. (2015). Budivli osmanskoho Khadzhybeia (Odesy) 1760–1780-kh rr.: za materialamy opublikovanykh dzherel ta vitchyznianoj istoriohrafii. *Chornomorska mynuvshyna*, 10, 16–25 (in Ukrainian).
- Honcharuk, T. H. (2000). *Istoriia Khadzhybeia (Odesy) 1415–1795 rr. v dokumentakh*. Odesa: Astroprynt, 372 pp. (in Ukrainian).
- Gubar’, O. (2005). Putevoditel’ po pushkinskoj Odesse. *Deribasovskaja–Rishel’evskaja*, 21, 25–38 (in Russian).
- Gubar’, O. (2018). Putevoditel’ po pushkinskoj Odesse. *Deribasovskaja–Rishel’evskaja*, 72, 14–45 (in Russian).
- Krasnozhon, A. V. (2011). Litovskij zamok Kachubiev na territorii Odessy. *Drevnee Prichernomor’e*, 9, 226–233 (in Russian).
- Saveliev, O. K., & Ivanova, S. V. (2018). Naukovyi zvit pro provedennia arkeolohichnykh poshukovykh doslidzhen zemelnoi dilianky za adresoju: Prymorskyi bulvar, 9, v m. Odesi, roztashovanoi v mezhakh pam’iatky arkeolohii antychnoho chasu “Prymorskyi bulvar”. Kyiv. *Naukovyi arkhiv Instytut arkeolohii, Natsionalna akademija nauk Ukrainy* (in Ukrainian).
- Sapozhnikov, I. V. (1999). *Opisanie Odessy i Severnogo Prichernomor’ja 1780-h godov*. Il’ichevsk: Jelton-2 – Grotek, 86 pp. (in Russian).
- Scythica et Caucasia*. (1893–1900). *Izvestija drevnih pisatelej grecheskih i latynskih o Skifii i Kavkaze*, 1 (*Grecheskie pisateli*) (V. V. Latyshev, Trans.). Sankt-Peterburg (in Russian).
- Scythica et Caucasia*. (1904). *Izvestija drevnih pisatelej grecheskih i latynskih o Skifii i Kavkaze*, 2 (*Latynskie pisateli*) (V. V. Latyshev, Trans.). Sankt-Peterburg (in Russian).

Стаття: надійшла до редакції 20.07.2019
прийнята до друку 29.10.2019

**SOME ASPECTS OF CITY ARCHAEOLOGY IN HISTORICAL CONTEXT
(on the example of Prymorskyj Boulevard in Odesa)**

Svitlana IVANOVA

*Institute of Archaeology of the National Academy of Sciences of Ukraine,
Heroiv Stalingradu Ave., 12, 04210, Kyiv, Ukraine,
e-mail: svi1956@gmail.com*

The study on archaeological sites has some peculiarities when undertaken inside the territories of modern cities. And the reason behind it is not only the usual situation when parts of a site are covered by present-day constructions or cut by communication trenches. Sometimes a stratigraphic position and/or a level of recovery for ancient artefacts are blurred by inherent ambiguity. This is exactly the case, which can be traced for the settlement of ancient times on the Primorsky Boulevard of Odessa.

The variability of the level of occurrence of the cultural layer and the virgin soil can be explained by referring to historical documentation. During the design and preparation of the territory for the landing of trees and construction, preparatory work was carried out. The area was cleared and leveled down. In addition, one should keep in mind the relief of the terrain, the presence of slopes, the elevation drop, the leveling of which led to the present ambiguous stratigraphic situation.

The cultural layer was also damaged when some soil was withdrawn from its original position from the territory of the former military barracks, which were located here at the beginning of the XIX century in order to strengthen the slopes of the boulevard. These works are recorded in archival data stored in the State Archive

of Odessa region. The construction of numerous communications also contributed to the inevitable alterations in the state of the settlement's preservation. Given the available historical information, it is possible that individual archaeological sites can be discovered during the reconstruction of existing buildings located on Primorsky Boulevard.

The history of construction and subsequent re-building on the Primorsky Boulevard is linked with the material remains that are stored underground. Consideration of this aspect provides the necessary information on the identification of objects that can be found in archaeological sites situated underneath the modern buildings.

There is an obvious and urgent necessity of archaeological supervision for all types of reconstruction or building works, in accordance with existing legislation. This conclusion is relevant not only to the territory of the ancient settlement, but also to its surveillance zone. The construction works should be suspended until the final archaeological research, if archaeological sites would be identified.

Key words: Classical age, city archaeology, cultural layer, Prymorskyj Boulevard.