

З ІСТОПІЇ АРХЕОЛОГІЇ

Z HISTORII BADAŃ NAD SŁOWIAŃSZCZYZNĄ W ARCHEOLOGII POLSKIEJ
DO WCZESNYCH LAT 1940

Jacek LECH¹, Danuta PIOTROWSKA²

¹Muzeum Historyczno-Archeologiczne w Ostrowcu Świętokrzyskim,
ul. Świętokrzyska 37, 27-400, Ostrowiec Świętokrzyski, Poland

²Państwowe Muzeum Archeologiczne w Warszawie,
ul. Długa 52, 00-241, Warszawa, Poland
e-mail: flint.lech2@gmail.com, d.piotrowska@pma.pl

Artykuł przedstawia zainteresowanie pradziejami i wczesnymi dziejami Słowiańszczyzny w archeologii polskiej przed 1945 r. Pionierami na tym polu byli Jan hr. Potocki w końcu XVIII wieku jeden z przedstawicieli Oświecenia, a następnie Zorian Dołęga Chodakowski. Praca Chodakowskiego z 1818 r. o Słowianach przed chrześcijaństwem otworzyła okres romantyzmu w starożytnictwie polskim. Powstały wtedy ważne utwory najwybitniejszych polskich poetów nawiązujące do przedchrześcijańskiej przeszłości Polski, a w rzece Zbrucz odkryto posąg pogańskiego boga Światowida (Światowita).

Badania początków Słowian kontynuowali następnie pozytywiści. Na początku XX stulecia należał do nich jeszcze E. Majewski z Warszawy, propagator dzieł L. Niederle, poświęconych słowiańskim starożytnościom. Archeologia prehistoryczna w dobie szkoły kulturowo-historycznej wiązała się coraz ściślej z nacjonalizmami i polityką (G. Kossinna). E. Majewski był jednym z pierwszych krytyków metody i prac Kossinny.

W latach 1919–1944 pochodzeniem Słowian interesował się L. Kozłowski, uczeń Majewskiego oraz J. Czekanowski. Obaj byli profesorami Uniwersytetu we Lwowie. Wraz z J. Kostrzewskim, prehistorykiem z Poznania, uważali oni kulturę łużycką z późnej epoki brązu i wczesnej epoki żelaza za prasłowiańską. Pogląd ten miał duże znaczenie propagandowe w sporze polityczno-naukowym z prehistorykami z III Rzeszy. Jego znaczenie wzrosło po odkryciu i rozpoczęciu w 1934 r. badań osady obronnej ludności kultury łużyckiej w Biskupinie, w północno-zachodniej Polsce.

W latach II wojny światowej wykopaliska w Biskupinie podjął H. Schleif z SS-Ahnenerbe. Miały one zaprzeczyć poglądom Kostrzewskiego. W tym czasie Kostrzewski i Kozłowski pisali prace mające potwierdzić prasłowiańskość kultury łużyckiej. Dzisiaj poglądy ich stanowią interesujący rozdział historii nauki.

Słowa kluczowe: Słowiańszczyzna, Światowid, Biskupin, okres romantyzmu, kultura łużycka.

Celem naszego artykułu jest przedstawienie początku i rozwoju studiów nad wczesnymi dziejami Słowiańszczyzny w archeologii polskiej do czasów drugiej wojny światowej. Zamierzamy w nim rozwinąć wątki zasygnalizowane we wcześniejszym artykule, który ukazał się w roczniku “*Археологічні Дослідження Львівського Університету*” [Lech, 2006, s. 17–53]. Ograniczamy się do zainteresowań Słowiańszczyzną w archeologii polskiej, pomijając, poza pojedynczymi wyjątkami, ich związki z rozwojem tego kierunku prac w archeologii krajów ościennych i innych narodów słowiańskich. Wiadomo, że badaniom tym towarzyszyły w każdym przypadku złożone związki ze współczesną im sferą społeczno-polityczną i aktualne konteksty narodowościowe, w kształtującej się Europie Środkowo-Wschodniej narodów. Dotyczy to także Polski i Ukrainy [por. np. Kieniewicz, 1980; Hrycak, 2000, s. 25–213; Brzoza, 2001, s. 9–274; Pomian, 2002; Sytnyk, 2012, c. 87–100; Reid, 2016, s. 44–225]. Samo omówienie dorobku archeologii czeskiej z monumentalnym dziełem Lubora Niederlego [1902–1927; 1931], zasługiwałoby na osobny artykuł, zwłaszcza, że w okresie

międzywojennym miały ponadto miejsce interesujące relacje ukraińsko-czeskie związane ze “szkołą” czeskiego Uczzonego [por. Sytnyk, 2012, c. 81–82, 87, 95 i inne].



Ryc. 1. Jan hr. Potocki (1761–1815) w młodości, jako człowiek Oświecenia. Wg J. Potocki (1959)
Fig. 1. Count Jan Potocki (1761–1815) in his youth as a man of the Enlightenment. By J. Potocki (1959)

stuleciach, domeną mitów i legend. Odpowiadały temu co określono znacznie później mianem dziejów bajecznych [por. Maślanka, 1990, s. 5–22; Grodziski, 1999, s. 96 i 203]. Do ważnych celów swojej pracy biskup-historyk zaliczał oczyszczenie historii Polski z wszelkich opowieści bajecznych i ukazanie skąd naród polski się wywodzi, gdzie w przeszłości mieszkał i jak się rozwijał. Nic dziwnego, że w polu zainteresowań jego i współczesnych mu historyków epoki Oświecenia, badających początki Polski, znalazły się pochodzenie i dzieje Słowian z czasów przedchrześcijańskich [Grabski, 2003, s. 397; Szczerba, 2018, s. 357].

W latach 1780–1786 ukazała się *Historia narodu polskiego od początku chrześcijaństwa*, pióra A. Naruszewicza, formalnie w pięciu tomach, a w rzeczywistości bez tomu pierwszego, który miał przedstawiać najdawniejsze dzieje Słowiańszczyzny, z której “naród polski” w rozumieniu autora miał się wyłonić, zapewne po przyjęciu chrześcijaństwa. Także wydanie drugie z lat 1803–1804 zaczynało się od tomu II, czyli od panowania pierwszego chrześcijańskiego władcy Polski Mieszka (Mieczysława) I [Naruszewicz, 1803, s. 57]. Z publikacji tomu pierwszego Naruszewicz zrezygnował bardzo wcześnie z racji zbytnej skąpości i małej wiarygodności źródeł odnoszących się do najwcześniejszego okresu dziejów Słowiańszczyzny [Abramowicz, 1987, s. 175–192; Grabski 2003, s. 308 i 404–406].

Sprawa nienapisanego tomu z dzieła Naruszewicza i naukowe problemy związane z poznaniem dziejów Polski i Słowian przed Chrześcijaństwem, były znane młodemu arystokracie Janowi Potockiemu (1761–1815). Należał on do jednego z najmożniejszych rodów Rzeczypospolitej Obojga Narodów [Rosset, Triaire, 2006, s. 17–65].

Zajmiemy się jedynie ogólnie rozwojem tematyki badań, abstrahując – z pojedynczymi wyjątkami – od wielu ważnych odkryć i wykopalisk. O tych ostatnich zainteresowany Czytelnik może się dowiedzieć z innych publikacji [m.in. Kostrzewski, 1949; 1970; Abramowicz, 1987; 1991; Piotrowska, 1997–1998; 2004a; 2006a; 2006b, s. 77–83; 2007; 2008; Lech, 1999; Sytnyk, 2012; Булик, 2014].

Początki badań najdawniejszych dziejów Słowiańszczyzny w Polsce

Zainteresowanie przeszłością mieszkańców Polski sięgają schyłku średniowiecza i początku Renesansu, ale naukowe badania nad najdawniejszą historią Słowiańszczyzny w dzisiejszym rozumieniu, w kontekście genezy państwa polskiego, krystalizowało się po raz pierwszy w środowisku badaczy związanych z królem Stanisławem Augustem Poniatowskim, panującym w latach 1764–1795 [Ulewicz, 1950; Abramowicz, 1983; 1987; Maślanka, 1990, s. 5–69; Grodziski, 1999, s. 29–179; Grabski, 2003, s. 321–322 i 402–406; Szczerba, 2018, s. 355–357].

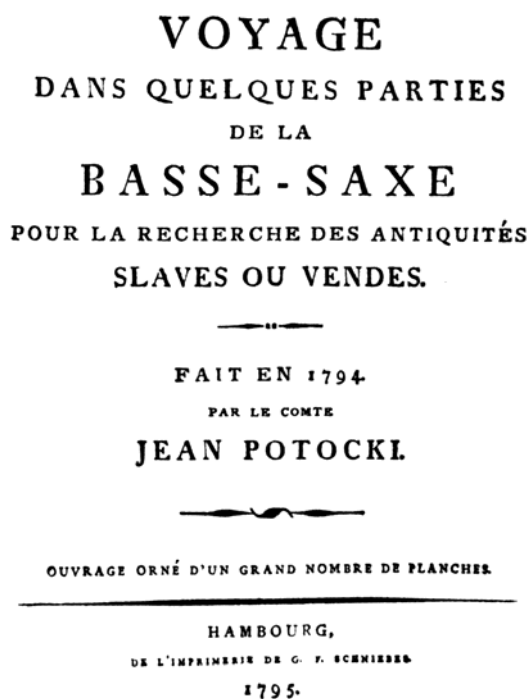
Do czołowych przedstawicieli nauki w otoczeniu króla należał Adam Naruszewicz (1733–1796) – jezuita, historyk i biskup smoleński. Przedchrześcijańskie korzenie Polski były do tego czasu, a niejednokrotnie i w następnych dwóch

J. Potocki był dobrze wykształcony; przez pewien czas znajdował się w kręgu osób związanych z ostatnim królem Polski (ryc. 1). Ambitny i śmiały, powziął zamiar uzupełnienia najdawniejszej historii Polski przedstawieniem początków Słowiańszczyzny. Lektura jego *Essay sur l'Histoire universelle & recherches sur celle de la Sarmatie*, wydanego 1789 r., w trzy lata po ukończeniu druku pierwszego wydania dzieła Naruszewicza, świadczy o badaniu przez Potockiego najstarszego okresu w dziejach Słowian, którego nie udało się przedstawić królewskiemu historykowi. Na końcu pierwszego tomu swojej pracy Potocki odwołuje się wprost do dzieła poprzednika oraz do pracy poświęconej historii Słowian napisanej przez Stanisława Trembeckiego (1739–1812) – innej ważnej postaci z otoczenia króla zainteresowanej tym tematem [Potocki, 1789, t. 1, s. 187].

W studiach przedchrześcijańskich dziejów Polski i Słowian Potocki poszukiwał faktów pewnych, stosując metodę retrogresywną (retrospektywną), rozpoczynając poszukiwania od geografii rozprzestrzenienia się różnych ludów (*peuples*) w roku 900 po Chrystusie i cofając się od tego punktu wstecz [Potocki, {1789}, s. 88–89. Por. Wojciechowski, 1873, s. 80–117; Małecki, 1897, s. 101–104; Maślanka, 1965, s. 17]. Jego metoda retrogresywna była wysoko oceniana i stale stosowana przez następne pokolenia historyków [Brückner, 1911, s. 1; Lech, 2008, s. 132]. Należy to podkreślić, ponieważ część historyków archeologii uważa, że metodę tę wprowadził Jan E. Vocel (1803–1871), wybitny czeski starożytnik, historyk sztuki, pisarz i poeta [Sklenář, 1983, s. 91; Leligdowicz, 1999, s. 179]. W rzeczywistości J. Potocki stosował ją znacznie wcześniej [Lech, 2008, s. 132].

Essay sur l'Histoire universelle ilustruje podejście Potockiego do badań najodleglejszej przeszłości. Poszukując odpowiedzi na interesujące go pytania autor łączy badania chronologii, historii, geografii historycznej, historiografii biblijnej, archeologii, etnografii i językoznawstwa. Najdawniejsza historia Słowian stanowiła dla Potockiego ważny fragment historii powszechnej [por. Niewójt, 2008].

F. Rosset i D. Triaire [2006, s. 151–152], autorzy znakomitej biografii naukowej Jana Potockiego widzą w swoim bohaterze, spadkobiercę F.-M.A. Voltaire (1694–1778), wybitnego francuskiego filozofa i historyka, znanego w Polsce jako Wolter. Dla F. Rosset'a i D. Triaire [2006, s. 151] J. Potocki był historykiem, który studiował stare, średniowieczne dzieła dla czystej przyjemności. Według poglądu obu francuskich badaczy, J. Potocki niejako przypadkowo spośród wielu ludów za przedmiot studiów „...*wybiera sobie jeden z nich: lud słowiański*”. Dopiero rozpatrzenie tego wyboru w kontekście historycznym, w tym dyskusji prowadzonych w otoczeniu króla Stanisława Augusta, a zwłaszcza w świetle nieukończonego pierwszego tomu dzieła A. Naruszewicza, pozwala wykazać ścisły związek zainteresowań młodego historyka z historiografią polskiego Oświecenia i środowiskiem intelektualnym zamku królewskiego w Warszawie [Lech, 2008, s. 130–136].



Ryc. 2. Strona tytułowa książki J. Potockiego o jego podróży do Dolnej Saksonii w poszukiwaniu starożytności słowiańskich. Wg J. Potocki (1959)

Fig. 2. Title page of J. Potocki's book about his journey to Lower Saxony in search of Slavic antiquities. By J. Potocki (1959)



Ryc. 3. Józef Ignacy Kraszewski (1812–1887), badacz starożytności słowiańskich i sławny pisarz. Autor książki *Sztuka u Słowian* (1860). Wg J. Lech (2006b)

Fig. 3. Józef Ignacy Kraszewski (1812–1887), researcher of Slavonic antiquities and famous novelist. Author of the book *Art among the Slavs* (1860). By J. Lech (2006b)

Slaves ou Vendes, opublikowanej w 1795 r. w Hamburgu (ryc. 2). Najważniejszymi z wykorzystanych w niej źródeł historycznych są *Chronica Slavorum*, Helmolda, duchownego niemieckiego z XII stulecia oraz kronika Thietmara (975–1018), biskupa Meresburga, z początku XI wieku. W czasie tej podróży Potocki korzystał najpewniej z tekstów obu kronik, udostępnionych drukiem przez wybitnego uczonego niemieckiego Gottfrieda W. Leibniza (1646–1716) w tomach I i II *Scriptores Rerum Brunsvicensium*. Ukazały się one w Hanowerze w latach 1707 i 1710 [por. Abramowicz, 1970, s. 10–15; Lech, 1999, s. 10–14; Jedlicki, 2014, s. XI, XXVIII i XL; Ożóg, 2014, s. 413].

J. Potocki w drugiej części *Voyage dans quelques parties...* zamieszcza fragmenty *Chronica Slavorum*, dotyczące przedchrześcijańskiej religii Słowian z Dolnej Saksonii. Od J. Potockiego i czasów Oświecenia przedchrześcijańskie wierzenia Słowian są ważną sferą zainteresowań naukowych polskich historyków, starożytników, licznych „podróżników po przeszłości” i w końcu archeologów [np. Antoniewicz, 1957; Abramowicz, 1970; 1987; Gediga, 1976; Gieysztor, 1982; Szafranski, 1987; Szymański, 1996; 2001. Por. Bulyk, 2014, s. 40].

Starożytności krajowe gromadzone wraz z pamiątkami narodowymi w prywatnych kolekcjach i w pierwszych muzeach od czasów preromantyzmu miały świadczyć o zasiedziałości i długiej tradycji.

Potocki kontynuował swe studia w końcu 1792 r. i na początku roku następnego. Rację ma A. Abramowicz [1987, s. 217] wskazując, iż ważną inspiracją do tej intensywnej pracy „...był patriotyzm i świadomość niebezpieczeństw grożących ojczyźnie”, czego F. Rosset i D. Triaire nie biorą pod uwagę, traktując J. Potockiego jako pisarza francuskiego i kosmopolitę. Faktem jest, że J. Potocki napisał swoje wszystkie dzieła w języku francuskim, w tym czasie głównym języku nauki w kontynentalnej Europie, ale tak samo w średniowieczu krajów zachodniego chrześcijaństwa uczeni pisali swe kroniki i traktaty po łacinie, niezależnie od swojej narodowości. Przypomnijmy, tytułem przykładu, że w latach 1455–1480 zostały napisane w Krakowie, przez Jana Długosza (1415–1480) po łacinie, *Annales seu Cronicae incliti Regni Poloniae*, obecnie, w języku polskim znane jako „Roczniki, czyli Kroniki sławnego Królestwa Polskiego”.

Pozostaje sprawą otwartą czy J. Potocki korzystał z korpusu dokumentów historycznych zebranych przez A. Naruszewicza, znanych w historiografii polskiej jako „Teki Naruszewicza”, ponieważ dotyczyły one głównie czasów późniejszych, nawet od przedstawionych w opublikowanych tomach dzieła *Historia narodu polskiego...* [Grodziski, 1999, s. 203; Grabski, 2003, s. 404–405].

W 1794 r. J. Potocki odbył podróż do dolnej Saksonii w poszukiwaniu starożytności słowiańskich. Jej wyniki naukowe przedstawił w książce *Voyage dans quelques parties de la Basse – Saxe pour la recherche des antiquités*

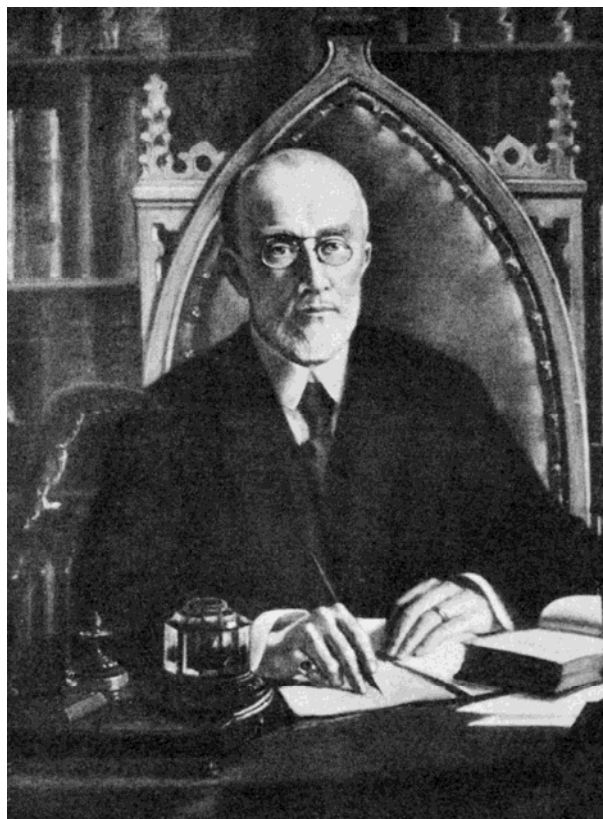
Polaków sięgającej czasów przedchrześcijańskich na zajmowanych przez nich ziemiach, zgodnie z hasłem *przeszłość przyszłości*, wrytym z polecenia księżnej Izabeli Czartoryskiej (1746–1835) na Świątyni Sybilli wzniesionej w latach 1798–1801, na jej zamówienie, w parku krajobrazowym w Puławach nad Wisłą, na wzór świątyni bogini Westy z Tivoli w Kampanii rzymskiej [Maślanka, 1990, s. 125–135].

Od kongresu wiedeńskiego do traktatu wersalskiego: 1814–1919

Można się zastanawiać w jakim stopniu na zainteresowanie się J. Potockiego Słowiańszczyzną przedchrześcijańską miały wpływ idee preromantyzmu europejskiego, z którymi mógł się zetknąć zarówno w czasie podróży po księstwach niemieckich, jak i w nadwiślańskich Puławach. Ze zwiększoną siłą na widzenie najdawniejszej przeszłości w Polsce oddziaływały one po utracie niepodległości, na początku XIX stulecia. Z tego podłoża wyrosły badania Zoriana Dołęgi-Chodakowskiego (1784–1825) i jego pionierska praca *O Słowiańszczyźnie przedchrześcijańskiej* [1967], której pierwsze wydanie z 1818 r. J. Kostrzewski [1949, s. 14] uznał bardzo trafnie za „punkt zwrotny w historii badań przedhistorycznych w Polsce...”, otwierający okres Romantyzmu w starożytnictwie polskim. Romantyzm w Europie z jego nabożeństwem do pamiątek po przedhistorycznych i historycznych przodkach, ekscytacją przedchrześcijańskimi wierzeniami i tradycjami, umiłowaniem średniowiecza, architektury gotyckiej, ruin, grobów, gór i jaskiń, sprzyjał rozwojowi starożytnictwa w kierunku archeologii prehistorycznej [por. Lech, 1999, s. 14–19; Булик, 2014, s. 43–45; Woźny 2016, s. 210].

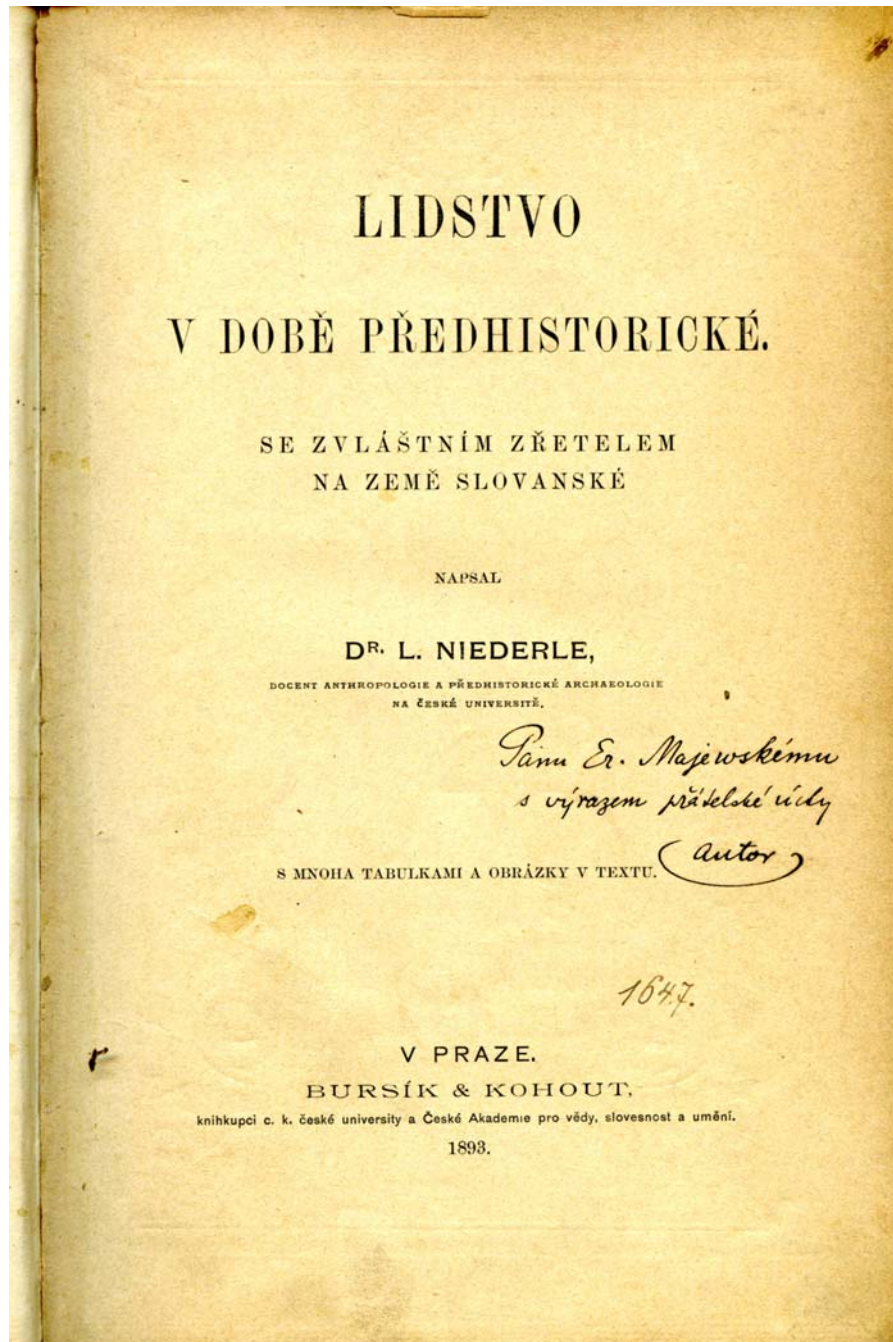
Romantyzm polski wydał wspaniałych poetów zainteresowanych dawną Słowiańszczyzną i bajecznymi dziejami Polski (Mickiewicz, Słowacki, Krasiński, Norwid i młodopolski Wyspiański) z ich wybitnymi dziełami, które zajęły ważne i trwałe miejsce w literaturze [Maślanka, 1990]. Znacznie mniej owoców nurt ten przyniósł na polu badań najdawniejszej przeszłości Słowian, chociaż prace W. Surowieckiego (1769–1827) i J.I. Kraszewskiego (1812–1887) należą na pewno do ważnych (ryc. 3). Warto też przypomnieć książkę Ż. Paulego, wydaną starannie we Lwowie, typowe dziełko charakterystyczne dla okresu romantycznego starożytnictwa w dziejach archeologii Polskiej [Surowiecki, 1824; Pauli, 1840; Kraszewski, 1860; por. Булик, 2006, c. 101–102; 2014, c. 46–48; Lech, 2006a, s. 21–22; 2006b, s. 12].

W okresie Romantyzmu ugruntowało się przekonanie, że odkrywane słowiańskie starożytności są pozostałością po naszych praprzodkach z czasów przedchrześcijańskich. Wydobyte posągu Światowida z koryta rzeki Zbrucz w 1848 r. i emocje narodowe związane z jego przywiezieniem do Krakowa 12 maja 1851 r. są najlepszą egzemplifikacją omawianych zjawisk [por. Antoniewicz, 1966, s. 30–32; Dołęga-Chodakowski, 1967; Janion, 1962, s. 9–74; 2007, s. 49–64; Maślanka, 1990, s. 127; Lech, 1999, s. 10–14; 2004, s. 26–28; 2006a, s. 9–11; 2017, s. 105–107; Zaitz, 2001, s. 230–231; Pomian, 2002, s. 14; Булик, 2014, s. 69–74; Szczurba 2018, s. 358–359].



Ryc. 4. Erazm Majewski (1858–1922), prehistoryk i organizator archeologii w Warszawie. Wg S. K. Kozłowski & J. Lech (red.) (1996)

Fig. 4. Erazm Majewski (1858–1922), prehistorian and organizer of archaeology in Warsaw. By S. K. Kozłowski & J. Lech (eds.) (1996)



Ryc. 5. Strona tytułowa książki L. Niederlego *Ludzkość w czasach prehistorycznych ze szczególnym uwzględnieniem ziem słowiańskich* (1893), z odręcną dedykacją autora dla “Pana Erazma Majewskiego”. Egzemplarz w bibliotece Państwowego Muzeum Archeologicznego w Warszawie (PMA)

Fig. 5. Title page of L. Niederle’s book *Man in Prehistoric Times with particular emphasis on the Slavic lands* (1893) with the author’s handwritten dedication for “Mr. Erazm Majewski”. Copy in the library of the State Archaeological Museum in Warsaw (PMA)

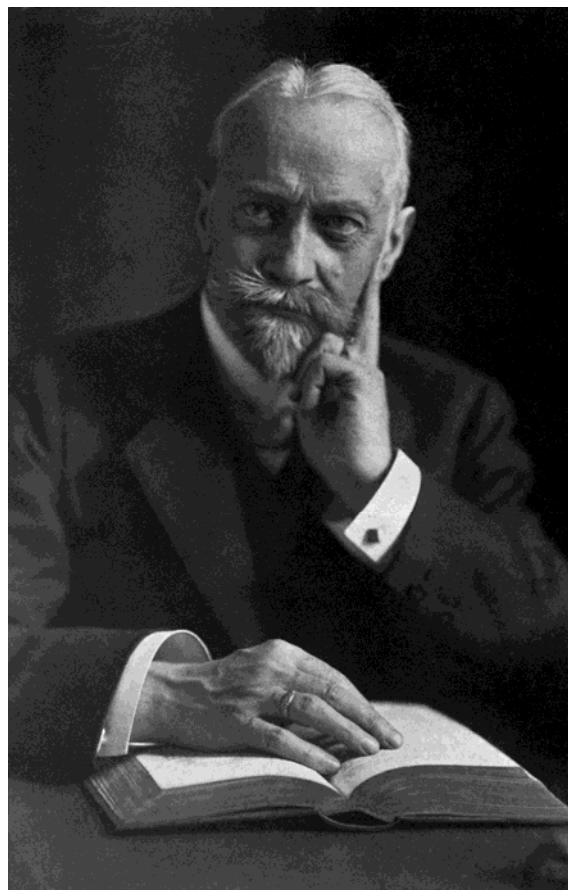
Przedstawione nastroje trwały przez cały wiek XIX, a docierające na ziemie polskie wpływy nauki pozytywistycznej, teorii ewolucji i wykształcającej się ze starożytnictwa europejskiego archeologii przedhistorycznej, lub inaczej prehistorii, niewiele zmieniały w tym przesiąkniętym emocjami stosunku do najdawniejszej przeszłości. Nie było to specyfiką polską, ponieważ podobny

stosunek do własnej odległej przeszłości charakterystyczny był dla wszystkich narodów europejskich; w Polsce był on niekiedy silniejszy, z racji utraty niepodległości i podziału kraju między trzy wrogie mu w różnym stopniu imperia [Lech, 2006a, s. 23; 2006b, s. 11; Lech, Partyka, 2006, s. 55–69; Lech, Werra, 2018, s. 577–580]. Niedawni spiskowcy i powstańcy stawali się często krajoznawcami i orędownikami badań najdawniejszej przeszłości zamieszkiwanych ziem nieistniejącej Rzeczypospolitej Obojga Narodów oraz gromadzenia zbiorów archeologicznych [por. np. Lech, 2002, s. 17–24; 2006b, s. 16].

W końcu stulecia XIX i na początku XX wieku nacjonalizmy w państwach europejskich nasiliły się i nabrały agresywności, co nie tylko miało wpływ na odmienną artykulację najdawniejszej przeszłości przez uczonych z różnych krajów, ale także wywoływało ich zachowania o wymiarze ściśle politycznym [por. Kmiecński, 1994, s. 11–20; Leligdowicz, 1999, s. 178–185; Pomian, 2002, s. 13; Булик, 2014, s. 94–200]. Archeologia prehistoryczna wiązała się coraz ściślej z polityką i emocjami narodowymi społeczeństw europejskich, a wyniki badań archeologicznych stawały się ważnym argumentem potwierdzającym jakoby naturalne prawa wspólnot narodowych do zamieszkiwanych krain.

Nabierająca coraz szerszego znaczenia światopoglądowego teoria Darwina stanowiła kanwę nie tylko dla naturalizmu w literaturze pięknej (É. Zola, G. Hauptmann, H. Ibsen, A. Strindberg), ale także dla dostrzegania bezpardonowej walki o przetrwanie w dziejach języków, kultur i cywilizacji. Erazm Majewski (1858–1922) pisał w 1889 r. wprost o walce: *“...o byt zarówno wśród wysoko rozwiniętych języków, jak i wśród gwar pierwotnych, a choć okresy życia pierwszych są o wiele dłuższe aniżeli drugich, to przecież w obu wypadkach walka kończy się pokonaniem słabszego lub nie broniącego się”* [Majewski, 1889, s. VII–IX].

E. Majewski był samoukiem, uczonym ukształtowanym przez pozytywizm i samego siebie (ryc. 4); wszelkie prace, które podejmował mają mniej lub bardziej widoczne znamię amatorszczyzny, chociaż ich autor zawsze dążył do perfekcji [Lech, 1996; Modrzewska, 1996; Szacki, 1996; Zemanek, 1996]. Odegrał on ważną rolę w życiu naukowym Warszawy, głównym mieście Polski pod panowaniem carów rosyjskich. W tym miejscu ważny jest jego udział w rozwoju zainteresowań prehistorią i starożytną Słowiańszczyzną. Dla ich upowszechniania założył starannie wydawany rocznik “Światowit” i na ich rzecz poświęcił swoje zainteresowania etnografią. Do jego zasług należy skierowanie na drogę nauki przyszłych wybitnych uczonych – Stefana Krukowskiego (1890–1981) i Leona Kozłowskiego (1892–1944); pewną rolę odegrał też w rozwoju naukowym L. Sawickiego (1893–1972) i R. Jakimowicza (1889–1951). Z wymienionych uczniów



Gustaf Kossinna

Ryc. 6. Gustaf Kossinna (1858–1931). Prehistoryk niemiecki z Uniwersytetu w Berlinie. Wg *Germanen Erbe* (1938)

Fig. 6. Gustaf Kossinna (1858–1931). German archaeologist from the Berlin University. By *Germanen Erbe* (1938)

E. Majewskiego pochodzeniem Słowian interesował się L. Kozłowski, a ich późniejszymi dziejami, głównie plemionami polskimi – R. Jakimowicz. Majewski pozostał z bliskich kontaktach naukowych z wybitnym czeskim sławianoznawcą Luborem Niederle (1865–1941), profesorem Uniwersytetu w Pradze (ryc. 5). Warszawski uczony starał się spopularyzować “*Slovanské starožitnosti*” Niederlego w kręgu języka polskiego. Celowi temu służyło m.in. streszczanie pierwszych tomów tego dzieła na łamach “Światowita”.

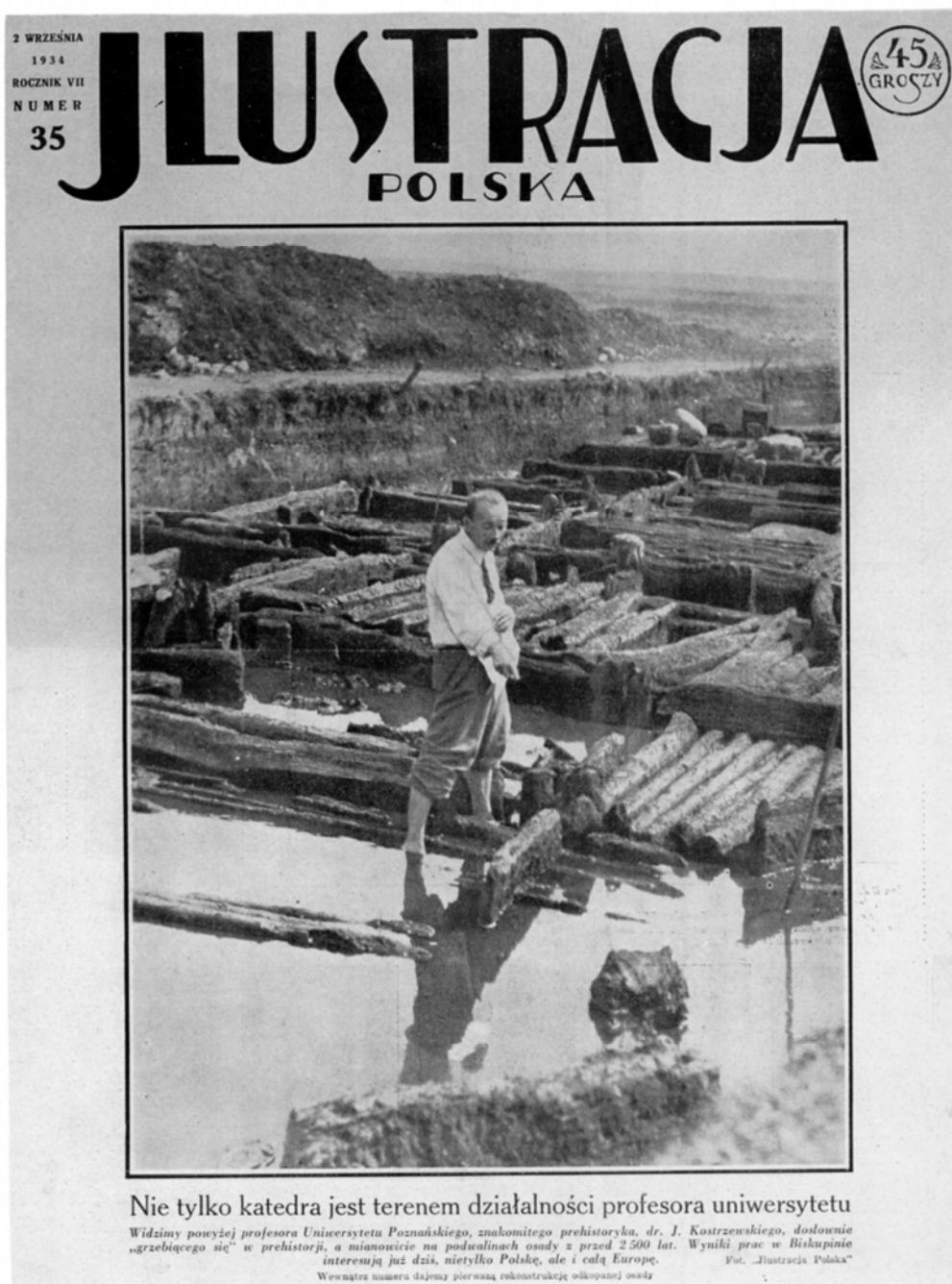


Ryc. 7. Gródek (*Horodok*), pow. Równe (*Rivne*). Stanowisko “Nad Rudnikiem”. Wczesnośredniowieczna osada słowiańska w trakcie wykopalisk w latach 1926–1927. Fot. ze zbiorów PMA

Fig. 7. Gródek (*Horodok*), Równe (*Rivne*) district. The site “Nad Rudnikiem”. Early medieval Slavic settlement during excavations 1926–1927. Photo from the PMA collection

Świadomość zagrożenia bytu narodowego w Polsce pod zaborami była wysoka, a archeologia prehistoryczna badająca najdawniejszą przeszłość była jednym z pól konfliktów między nacjami, głównie w zaborze pruskim, gdzie obok siebie mieszkali Polacy i Niemcy, ci pierwsi systematycznie rugowani z pozycji dominującej niegdyś na tych ziemiach [Lech, 2002; Wawrzykowska, 2002, s. 34–42; Kaczmarek, 2004, s. 139–151].

Na początku XX wieku napięcia polsko-niemieckie się nasiliły. Sprzyjały temu poglądy głoszone przez G. Kossinnę (1858–1931) na temat roli Germanów w prehistorii europejskiej oraz jego metoda uprawiania prehistorii, tzw. “archeologia osadnicza” – *Siedlungsarchäologie* (ryc. 6). Była to pierwsza w Europie manifestacja poglądów skrajnie nacjonalistycznych i szowinistycznych w archeologii prehistorycznej, oparta o interesującą i oryginalną metodę naukową, opartą na założeniach szkoły kulturowo-historycznej w etnografii i etnologii niemieckiej i austriackiej [Kossinna, 1902; 1911; 1912].



Ryc. 8. Biskupin, pow. Żnin. Strona tytułowa tygodnika „Ilustracja Polska” z 2 września 1934 r. Na fotografii prof. Józef Kostrzewski (1885–1969) w wykopie archeologicznym. Wg D. Piotrowska (2008)

Fig. 8. Biskupin, Żnin district. Title page of the weekly “Ilustracja Polska” from September 2, 1934. The photograph shows Professor Józef Kostrzewski (1885–1969) at the archaeological excavated area. By D. Piotrowska (2008)

Wystarczy przypomnieć celną i drobiazgową krytykę poglądów i metody Kossiny przeprowadzoną przez E. Majewskiego [1905] oraz krytyczny stosunek E. Majewskiego i W. Demetrykiewicza (1859–1937) do poglądów Karola Hadaczka (1873–1914), ich młodszego kolegi z

Uniwersytetu we Lwowie, od 1905 r. profesora tej uczelni. Hadaczkowi zarzucano “filo-germanizm”, z powodu przyjmowania przez niego poglądów Kossinny na stosunki etniczne na ziemiach południowo-wschodniej Polski w II–III wieku n.e. Inaczej niż jego starsi koledzy, K. Hadaczek [1909, s. 20] uważał, że w pierwszych wiekach nowej ery siedziby Słowian zaczynały się na wschód od linii Bugu, w pewnym oddaleniu zarówno od Bałtyku, jak i Morza Czarnego. W tym czasie w całej Europie narastały nastroje nacjonalistyczne, a spory wokół pochodzenia różnych ludów wpisywały się dobrze w te nastroje [por. Twardecka, 1977; Lech 1999, s. 34–35; 2006a, s. 34–35; 2006b, s. 29–31; Bulyk, Lech, 2009, s. 68; СИТНИК, 2012, с. 28; Булик, 2014, с. 209–229; Sroka, 2017, s. 627].

Innym przykładem takich napięć na ziemiach polskich w 1909 r. może być organizacja w Poznaniu 40. Zjazdu Niemieckiego Towarzystwa Antropologicznego. Odbycie tego spotkania niemieckich antropologów w mieście wówczas nieakademickim, na wschodnich peryferiach Rzeszy niemieckiej, gdzie dominowała ludność polska, miało obok naukowego jednoznaczny wymiar polityczny, a bojkot zjazdu przez znanych polskich archeologów – E. Majewskiego i W. Demetrykiewicza był podyktowany wyłącznie względami polityczno-emocjonalnymi – poczuciem naruszania przez niemieckich organizatorów zjazdu polskiego interesu narodowego [Wrońska, 1986, s. 46–53 i 168–171; Lech, 1996, s. 53–57; 2004, s. 29–30; Leligdowicz, 1999, s. 177–182; Kaczmarek, 2004, s. 139–151; Piotrowska, 2004a, s. 92–102; Król, 2006, s. 44–51; Janion 2007, s. 18–20; Bulyk, Lech, 2009, s. 73–78; Woźny, 2018, s. 242–246].

W odrodzonym państwie polskim (do 1933 r.)

Wyniki Wielkiej Wojny z lat 1914–1918 i Powstania Wielkopolskiego usankcjonowane w Traktacie Wersalskim zaogniły dodatkowo napięcia na linii niemiecko-polskiej. Decyzje wersalskie, które dla Polaków były podstawą niepodległego bytu odrodzonego państwa były dla Niemców, od konserwatywnej prawicy po socjaldemokratyczną lewicę, głęboką niesprawiedliwością dziejową. Poczucie krzywdy mieli także Ukraińcy z niedawnej wschodniej Galicji, przemianowanej teraz na Małopolskę Wschodnią i włączonej po krwawej wojnie polsko-ukraińskiej z lat 1918–1919 do II Rzeczypospolitej. W jaki sposób ten drugi fakt wpłynął na badania archeologiczne w międzywojennej Polsce pozostaje interesującym tematem do odrębnych studiów [Eksteins, 1996, s. 271–340; Hrycak, 2000, s. 140–147; Wituch, 2001, s. 116–127; Pomian, 2002, s. 14; СИТНИК, 2012, с. 87–100; Rohrer, 2004; Król, 2006, s. 52–55; Lewandowski, 2018].

Roszczenia niemieckie do ziem odradzającej się Rzeczypospolitej uzasadniał na polu prehistorii G. Kossinna w opracowaniu wysłanym delegacji niemieckiej biorącej udział w konferencji pokojowej w Wersalu, wydanym następnie w niemieckim wówczas Gdańsku pod tytułem *“Das Weichselland ein uralter Heimatboden der Germanen”*, co w polskim przekładzie znaczy: *Kraj nadwiślański prastara ziemia ojczysta Germanów* [Kossinna, 1919; Piotrowska, 2004a, s. 101].

Natomiast J. Kostrzewski, do niedawna polski uczeń G. Kossinny z berlińskiego seminarium, z coraz większą stanowczością opowiadał się za prasłowiańskim charakterem społeczności kultury łużyckiej [Kostrzewski, 1914, s. 36–37 i 155–157; 1923, s. 233–234]. Taki sam pogląd wyraził inny młody prehistoryk polski L. Kozłowski, od niedawna profesor Uniwersytetu Jana Kazimierza we Lwowie [Kozłowski, 1922; 1925; por. Sroka, 2017, s. 629], który pierwsze nauki w dziedzinie prehistorii pobierał u E. Majewskiego oraz Tadeusz Sulimirski (1898–1983), uczeń L. Kozłowskiego z lwowskiej uczelni. Próbowali oni dowieść, iż ta prasłowiańska ludność przetrwała na ziemiach polskich do wczesnego okresu wpływów rzymskich, kiedy to według niektórych badaczy źródła pisane wskazują na obecność Słowian w tym regionie. Pogląd ten przyjmował również wybitny antropolog Jan Czekanowski (1882–1965), który wiele uwagi w prowadzonych badaniach poświęcił etnogenezie Słowian [por. Moszyński, 1925a; 1925b; Czekanowski, 1927; 1948, s. 88–89 i 114–116; Kostrzewski, 1930; 1970, s. 164–171; Antoniewicz, 1966, s. 46–61; Sytnyk, 2006b, s. 127].

Wpływ aktualnej sytuacji politycznej w środkowej Europie na powstanie u badaczy polskich silnego przekonania o prasłowiańskości kultury łużyckiej z perspektywy lat wydaje się więcej niż prawdopodobny. Warto przypomnieć słowa R. Jakimowicza [1928, s. 19] napisane w tamtym okresie:



Ryc. 9. Strona tytułowa artykułu o wykopaliskach w Biskupinie zatytułowanego *W drewnianej twierdzy Prasłowian*, opublikowanego przez Prof. J. Kostrzewski w tygodniku "Ilustracja Polska" w 1935 r.

Fig. 9. Front page of article about the excavations in Biskupin entitled *In the wooden fortress of the Ancient Slavs*, published by Professor J. Kostrzewski in the weekly "Ilustracja Polska" in 1935

"W związku z plebiscytem i wyznaczeniem granic została wydana przez Niemców cała literatura, udowadniająca odwieczną przynależność germańską ziem nad Wisłą i Odrą, i wykazująca krzywdę,

która im się dzieć będzie, gdy przypadną Polsce. Momenty pseudonaukowe zostały wyzyskane bardzo umiejętnie przez dyplomację, powołującą się na prace prehistoryczne”.

W tym czasie cytowani badacze polscy i ich uczniowie nabierali stopniowo pewności o występowaniu ciągłości osadniczo-etnicznej między prasłowiańskim – w ich interpretacji – ludem kultury łużyckiej i plemionami słowiańskimi, zamieszkującymi ziemie polskie we wczesnym średniowieczu, gdy fakt ten potwierdzają liczne kroniki i inne źródła historyczne i czego nikt nie kwestionuje. Archeolodzy polscy przejęli ten pogląd od badaczy czeskich, takich jak J.L. Pič, L. Niederle i I.L. Červinka, których przekonanie co do jego słuszności uległo już wówczas zmianie. Na Wołyniu, w Gródku, pow. Równe (ryc. 7), podjęto w latach 1926–1927 pierwsze systematyczne badania wykopaliskowe wczesnośredniowiecznej osady słowiańskiej [Piotrowska, 1997–1998, s. 259; 2006a, s. 78–79; 2006b, s. 74–76; Lech, 1999, s. 43].

Lata 1933–1939

Spółczesność Republiki Weimarskiej nie mogło się pogodzić z utratą polskiej przez stulecia Wielkopolski na rzecz odrodzonej po 123 latach rozbiorów II Rzeczypospolitej. Przekonanie o zasiedleniu w pradziejach tego obszaru przez plemiona germańskie oraz przynależność Wielkopolski do Prus, a następnie zjednoczonych Niemiec, w okresie od końca XVIII stulecia do 1918 r., wzmacniały poczucie krzywdy z powodu “wersalskiego” porządku w Europie i nastroje nacjonalistyczne w społeczeństwie niemieckim. Znalazły one ujście w ideologii narodowych socjalistów.

Naziści nie tylko mitologizowali najdawniejszą przeszłość plemion germańskich, ale jako pierwsi wykorzystywali na tak dużą skalę prace i poglądy zawodowych archeologów, głównie G. Kossinny i prehistoryków z jego szkoły, rozwijających kossinnowską wizję pradziejów Germanów, Niemiec i Europy. W tym ujęciu pragermańskie i germańskie miało być w pradziejach całe dorzecze Wisły, a wnioski z takich poglądów były już ściśle polityczne [Kossinna, 1919; 1940]. Po objęciu władzy w Niemczech przez Hitlera na początku 1933 r., naziści nauczali o nich szeroko na wszystkich szczeblach edukacji, upowszechniali w kulturze, głosili w propagandzie.

W tym samym czasie, w Polsce tematyka początków Słowiańszczyzny wchodziła nadal w zakres zainteresowań J. Kostrzewskiego, profesora Uniwersytetu w Poznaniu i L. Kozłowskiego, profesora Uniwersytetu im. Jana Kazimierza we Lwowie. Wydaje się, że w przypadku obu uczonych inspiracją dla jej uprawiania były przesłanki polityczne, w tym poczucie obowiązku uczonego wobec własnego kraju. W kontynentalnej Europie, panowało wówczas dość powszechnie przekonanie, że “prawdziwy naród”: *“...nie przybył na swe terytorium, choćby w bardzo dawnych czasach, ale jest w nim zakorzeniony od zawsze. Prawdziwy naród jest na swym terytorium autochtonem”* [Pomian, 2002, s. 14].

Na podstawie zestawienia zajęć prof. Leona Kozłowskiego, prowadzonych na Uniwersytecie we Lwowie, w latach 1922–1939, udostępnionego niedawno przez Natalię Bilas [2018, s. 438–445], można przyjąć, że zagadnieniem pochodzenia Słowian Uczony zajmował się niemal corocznie. Wykładał ją w ramach różnie nazywanych zajęć, a często już sam ich tytuł o tym świadczy.

W okresie międzywojennym pochodzenie Słowian i ich autochtonizm na ziemiach II Rzeczypospolitej nabierały z biegiem lat coraz większego znaczenia politycznego wobec niemieckiej agresji propagandowej kierowanej przeciw Polsce [por. Piotrowska, 2001; 2004a; Król {2006}]. Prof. J. Kostrzewski [1934] podejmował nawet bezpośrednie polemiki z prehistorykami niemieckimi. Mamy wystarczające przesłanki, aby przyjąć, że on i L. Kozłowski, również profesor uniwersytetu, a ponadto od 1928 r. ważny polityk sanacyjny, zajmowali się tą tematyką zgodnie z polską racją stanu. W sukurs jej przyszło ważne odkrycie archeologiczne dokonane w 1933 r., w północno-zachodniej Polsce, niedaleko granicy z Niemcami.

Na podmokłym, zatorfionym półwyspie Jeziora Biskupińskiego, między Gnieznem a Żninem, odkryto znakomicie zachowaną osadę obronną wzniesioną przez ludność kultury łużyckiej na przełomie epok brązu i żelaza (ryc. 8). Wstępne wykopaliska przeprowadzono w 1934 r. pod kierunkiem prof. J. Kostrzewskiego i jego asystenta dr Z. Rajewskiego (1907–1974). Kulturę łużycką większość



Ryc. 10. Biskupin, pow. Żnin. Wykopaliska 1936 r. Starszy wał obronny osady kultury lużyckiej. Fotografia wykonana przez Wojciecha Kóćkę (1911–1965) z aparatu podwieszono pod balon. Wg D. Piotrowska (2008)
Fig. 10. Biskupin, Żnin district. Excavations in 1936. The older rampart of the Lusatian culture fortified settlement. Photo taken by Wojciech Kóćka (1911–1965) with a camera fixed underneath a balloon. By D. Piotrowska (2008)

polskich archeologów uważała wówczas za “prasłowiańską”. Głównym orędownikiem tej hipotezy był J. Kostrzewski, który już w 1935 r. pisał o badanej osadzie jako “*drewnianej twierdzy Prasłowian*” (ryc. 9).

Odkrycie wzbudziło duże zainteresowanie międzynarodowe. Do Biskupina przyjeżdżali archeolodzy zagraniczni i najwyżsi dostojnicy państwowi. Wyeksplorowane dokładnie i na dużej przestrzeni konstrukcje były dużą atrakcją dla odwiedzających (ryc. 10). Liczne były wycieczki polskie, wśród nich również wycieczka nauczycieli akademickich z Uniwersytetu we Lwowie z niedawnym premierem prof. Leonem Kozłowskim na czele (ryc. 11). W 1938 r. odsłonięta była już duża część biskupińskiej osady. Prace kontynuowano do sierpnia 1939 r., zabezpieczając wykopaliska na krótko przed agresją III Rzeszy na Polskę, w dniu 1 września 1939 r. [Kostrzewski, {1938}; Kostrzewski red. 1938; Piotrowska, 1997–1998, s. 256–266; 2000, s. 18–24; Gediga, 2005; Tabaczyński, 2005].

Badania w Biskupinie odsłoniły pozostałości dwóch faz dobrze zorganizowanej osady z końca epoki brązu / początku epoki żelaza. Powierzchnia jej wynosiła około 2 ha. Część mieszkalna chroniona była drewnianym wałem o szerokości 3,5 m, konstrukcji skrzyniowej. Skrzynie wału z drewna dębowego wypełnione były ziemią i piaskiem. Wał otaczający osadę miał 463 m długości. Jego wysokość mogła dochodzić do 5–6 m. Na zewnątrz, od strony jeziora wał chronił falochron. Od strony wewnętrznej, wzdłuż wału biegła ulica okrężna.

Obszar osady przecięty był przez jedenaście ulic poprzecznych, o szerokości 3 m. Wzdłuż ulic stały w szeregu domy o tej samej wielkości (90 m²) i o podobnym rozplanowaniu, przykryte wspólnym dachem. Było ich nieco ponad sto. Oblicza się, że na budowę osiedla zużyto ok. 7 tys. m³ drewna [Kostrzewski, 1939, s. 261; Piotrowska, 1997–1998, s. 257–258 – tam wcześniejsza literatura].

Niezależnie od znakomicie prowadzonych wykopalisk na niespotkaną wcześniej w Polsce skalę, może z wyjątkiem badań na paleolitycznym stanowisku II w Gródku (*Horodok*), pow. Równe, przeprowadzonych przez Ludwika Sawickiego w latach 1925–1929 [Piotrowska, 2006, s. 67–73] i jeszcze wspanialszych odkryć dokonywanych w Biskupinie, na wielką popularność tych ostatnich w Polsce miało istotny wpływ powszechne przekonanie o prasłowiańskim etnosie jego pradziejowych mieszkańców. Ideologia nazistowska akcentująca mocno wysoką kulturę prehistorycznych Germanów i zwiększające się stopniowo zagrożenie militarne Polski ze strony III Rzeszy miały też duży wpływ na popularność odkryć biskupińskich, które weszły wówczas na trwałe do kultury polskiej XX stulecia [Piotrowska, 2004, s. 111–115]. Życie prehistorycznej osady przedstawiano w literaturze pięknej i w różnej rangi pracach artystycznych (ryc. 12). Na miesiąc przed napaścią III Rzeszy na Polskę w wpływowym organie Polskiej Partii Socjalistycznej ukazał się artykuł o prehistorycznym Biskupinie pod znamienym tytułem “Na straży prasłowiańskiego „Lebensraumu”. W ujęciu autora ta pradziejowa osada obronna chroniła kochających pokojową pracę Prasłowian przed napadami łupieżczych Niemców [Piotrowska, 2004, s. 115].

Badania osady biskupińskiej miały wielkie znacznie poznawcze nie ograniczające się do nauki polskiej. Do dzisiaj pojawiają się na listach najważniejszych odkryć w archeologii światowej [Bahn, 1996, s. 108–109]. Dla społeczeństwa polskiego w drugiej połowie lat 1930. znacznie ważniejszą była jednak ich wymowa propagandowa, co do której prawdziwości panowało głębokie przekonanie. Ponieważ kulturę łużycką prof. J. Kostrzewski i L. Kozłowski uważali za prasłowiańską, w mieszkańcach osady widzieli Prasłowian, przodków współczesnych Polaków. Biskupin stał się polską “metryką” sprzed 2500 lat, dowodem praw Polski do jej terenów zachodnich, które III Rzesza pragnęła odzyskać [szerzej na ten temat Piotrowska, 2004a, s. 102–115]. Wykopaliska te jak żadne inne w Polsce wcześniej lub później nie były tak szeroko popularyzowane (ryc. 13).

Lata drugiej wojny światowej

Po przegranej przez Polskę wojnie 1939 r. Biskupin wraz z Wielkopolską został wcielony do III Rzeszy. Jej archeolodzy i politycy doceniali wielką wagę wykopalisk w Biskupinie. Na początku II wojny światowej kontynuowała je ekipa *SS-Ahnenerbe* (“Dziedzictwo Przodków”) pod kierownictwem dra Hansa Schleifa (1902–1945), nadetatowego profesora archeologii klasycznej Uniwersytetu w Berlinie, jednocześnie *Sturmbahnführer’a SS* (ryc. 14). Nie zgadzając się z polską interpretacją odkrycia okupanci podzielali pogląd na jego znaczenie naukowe i doceniali sukces propagandowy



Ryc. 11. Biskupin, pow. Żnin. Profesor L. Kozłowski w 1937 r. (w środku, trzymający kapelusz), odwiedzający wykopaliska w towarzystwie profesorów i wykładowców z Uniwersytetu we Lwowie. Fot. ze zbiorów PMA
Fig. 11. Biskupin, Żnin district. Professor L. Kozłowski in 1937 (in the middle, holding a hat) visiting the excavations in the company of professors and lecturers from the University of Lviv. Photo from the PMA collection

osiągnięty dzięki nim przez J. Kostrzewskiego i jego biskupińską ekipę. Sukces ten starali się przezwyciężyć [Piotrowska, 2001, s. 161; 2004a, s. 115–120].

Prof. Leon Kozłowski po ciężkich przejściach w więzieniach NKWD we Lwowie i w Moskwie, po wyjściu na wolność, w drodze powrotnej do Polski został przez Niemców aresztowany po przekroczeniu linii frontu na okupowanym terenie ZSRR [Kozłowski, 2001]. Przewieziono go do Berlina i tam internowano, wyrażając zgodę na pracę zaoferowaną mu w Museum für Vor- und Frühgeschichte, przez jego rówieśnika, dyrektora placówki, dra Wilhelma Unverzagta (1892–1971). Korzystając z możliwości pracy naukowej L. Kozłowski napisał w drugiej połowie 1942 r. i w roku następnym swoje ostatnie dzieło [Kostrzewski, 1970, s. 213–214; Kozłowski, 2005, s. 174–175]. Jest to największa praca Uczzonego, zatytułowana *“Pradzieje Słowian od czasów najdawniejszych do pierwszych wiadomości historycznych”*.

Na początku przedmowy Autor informuje: *“Praca niniejsza jest wynikiem wieloletnich studiów i jest owocem wykładów, które na powyższy temat prowadziłem na uniwersytecie we Lwowie, oraz rozlicznych podróży, które odbywałem po muzeach Europy środkowej. Plan podjęcia tej pracy powziąłem po napisaniu ‘Młodszej epoki kamiennej w Polsce’ [1924], gdy postanowiłem przystąpić do opracowania późniejszych epok w Polsce, opracowując starszą, wczesną i środkową epokę brązu w Polsce [Lwów, 1928]”*.



Ryc. 12. “Strzelec” – prasłowiański obrońca na wale prehistorycznej osady w Biskupinie. Rysunek Antoniego Bryndzy (1901–1971), pseudonim “Ziemitrud”, z lat 1937–1938. Archiwum Muzeum w Biskupinie
Fig. 12. “The Archer” – an ancient Slavic defender on the ramparts of the prehistoric settlement at Biskupin. Drawing by Antoni Bryndza (1901–1971), pseudonym “Ziemitrud”, from 1937–1938. Archive of the Biskupin Museum

Książkę rozpoczyna przedstawienie zagadnienia pochodzenia Słowian w świetle źródeł i metod, po czym dowiadujemy się o dotychczasowych próbach interpretacji prehistorycznej ich pradziejów. Uczony omawia dalej Indoeuropejczyków i ich prakulturę oraz genezę kultury łużyckiej z jej grupami w trzecim okresie epoki brązu. Osobne części zostały poświęcone grupom kultury łużyckiej w młodszej epoce brązu od środkowych Niemiec po jej wschodnie peryferie oraz kulturze łużyckiej na początku epoki (okresu) żelaza. Ostatni, dziesiąty rozdział omawia kwestie Neurów, Wandalów i Burgundów z okresu lateńskiego i dochodzi do okresu cesarstwa rzymskiego.

Praca ma dwa zakończenia. Pierwsze, na nieco ponad stronę maszynopisu, napisane jakby pospiesznie oraz drugie na cztery strony i pięć linii. Całość liczy 611 stron maszynopisu bez literatury, której w większości brakuje. Rzeczywistość powojenna sprawiła, że dzieło to nie zostało opublikowane, chociaż przewiezione przez siostrę Uczonego Anielę Kozłowską do kraju, zostało przekazane prof. J. Kostrzewskiemu [1970, s. 213–214].

Prof. Leon Kozłowski zmarł w Berlinie, w czasie internowania, podobno 11 maja 1944 r. Okoliczności jego śmierci mogą budzić wątpliwości [Kozłowski, 2005, s. 191–196]. Niespełna rok później, 27 kwietnia 1945 r. dr Hans Schleif, *Standartenführer SS* i profesor berlińskiego uniwersytetu popełnił samobójstwo w swoim mieszkaniu, zastrzeliwszy uprzednio żonę i dwóch małych synów. Prof. Józef Kostrzewski [1970, s. 218–245] przeżył wojnę ukrywając się przed poszukującym go Gestapo – nazistowską policją polityczną. W ukryciu napisał m.in. książkę *Prasłowiańszczyzna. Zarys dziejów i kultury Prasłowian*, ukazujący mieszkańców ziem Polski w okresie “wspólnoty prasłowiańskiej”, przed rozejściem się Słowian z ich “praojczyzny”. Życie codzienne Prasłowian



Ryc. 13. Plakat popularyzujący prehistoryczny Biskupin jako “prasłowiańską osadę”, wydany w 1939 r. przez Ligę Popierania Turystyki. Autorem jego jest Jerzy Hryniewiecki (1908–1988), po wojnie wybitny architekt. Archiwum Muzeum w Biskupinie

Fig. 13. A poster promoting prehistoric Biskupin as an “ancient Slavic settlement”, published in 1939 by the League Supporting Tourism. The author is the outstanding postwar architect Jerzy Hryniewiecki (1908–1988). Archive of the Biskupin Museum

Uczony zrekonstruował na podstawie wyników przedwojennych wykopaliskach biskupińskich [por. Kostrzewski, 1946; 1970, s. 256–257; Lech, Piotrowska, 2012, s. 248–249]. Książkę zakończył następująco: *“Szczególnie wojna obecna, w której Niemcy w myśl odwiecznej swej polityki znowu wygrywali kolejno jeden naród słowiański przeciwko drugiemu i w ten sposób potrafili ujarzmić niemal całą Słowiańszczyznę, dowiodła wymownie, że tylko zjednoczony front wszystkich narodów słowiańskich zdoła przeciwstawić się wszelkim próbom odzicia hydry germańskiej i zapewnić Słowianom w powojennej Europie należne im stanowisko”* [Kostrzewski, 1946, s. 161–162].

Słowa te pozostają znakiem tamtego czasu; przypominają rozpętaną przez III Rzeszę totalną wojnę w Europie i poprzedzające ją wydarzenia, dzisiaj coraz bardziej odległe. Prasłowiańszczyzna, tak jak ją pojmował J. Kostrzewski, była przez krótki okres przedmiotem badań archeologicznych w Polsce po wojnie [por. Lech, Piotrowska, 2012, s. 248–260]. Obecnie należy wyłącznie do historii nauki.

Uwagi końcowe

Wykopaliska prehistorycznej osady obronnej w Biskupinie z lat 1934–1939 i ich prasłowiańska interpretacja zdominowały archeologię polską w XX wieku. Miały istotny wpływ na jej wysokie standardy metodyczne, śmiałe cele poznawcze i dynamiczny rozwój w pierwszych dekadach PRL. Prawdopodobnie, to właśnie bogactwo materiałów archeologicznych i problemów prehistorycznych, które niosły wykopaliska biskupińskie, zwłaszcza przy ich prasłowiańskiej interpretacji, nasunęły J. Kostrzewskiemu [Kostrzewski, 1970, s. 261], przed wojną 1939 r., myśl *“...wydawania rocznika poświęconego zagadnieniom związanym z pochodzeniem i prakolebką Słowian”*, zrealizowaną w 1948 r. przez Witolda Hensla, wówczas docenta Uniwersytetu Poznańskiego, w postaci *“Slavia Antiqua”*, czasopisma ukazującego się do dzisiaj. A etnogeneza i topogeneza Słowian oraz starożytna i wczesnośredniowieczna Słowiańszczyzna stały się po wojnie ważnym przedmiotem badań najwybitniejszych uczniów poznańskiego Profesora, za których uważał on profesorów Konrada Jażdżewskiego (1908–1985) i Witolda Hensla (1916–2008), w latach późniejszych członków Polskiej Akademii Nauk [Kostrzewski, 1970, s. 143–147].

Prasłowiańszczyzna to zamknięty rozdział kultury polskiej XX wieku, interesujący i ważny dla jej rozumienia. Jednoczyła w sobie resztki paradygmatu romantycznego, zawartego najpełniej w tragedii *Lilla Weneda* Juliusza Słowackiego (1809–1849), wydanej w Paryżu w 1840 r., z dążeniem do poznania naukowej prawdy o

praprzyszłości kraju i narodu [Janion, 2007, s. 24–64]. W drugiej połowie lat trzydziestych i bezpośrednio po wojnie była ważnym elementem polskiego “etnonacjonalizmu”, a symbolem jej stał



Ryc. 14. Prof. Dr Hans Schleif (1902–1945) na rekonstrukcji wału obronnego w Biskupinie. Kadr z niemieckiej fotografii z lat 1940–1942 w Archiwum Muzeum w Biskupinie

Fig. 14. Prof. Dr Hans Schleif (1902–1945) standing on the reconstructed rampart in Biskupin. From a German photograph taken in the years 1940–1942. Archive of the Biskupin Museum

się archeologiczny Biskupin. Używając określenia Marii Janion, możemy powiedzieć, że tematyka Prasłowiańszczyzny trafiała wprost do „odwiecznych praiłów naszej duszy narodowej”, jednego z elementów samookreślenia się Polaków, zanim rozpoczął się proces pożegnania z tradycyjnie rozumianą polskością [Janion, 2007, s. 303–332; Lech, Piotrowska, 2012, s. 240–243 i 248–260].

Badania archeologiczne Prasłowiańszczyzny, przede wszystkim w Biskupinie, cieszyły się wielkim zainteresowaniem społecznym. Dawały szanse zrationalizowania wiedzy o mitycznym przez wieki prapoczątku Polski i jej narodu, kwestii ważnej dla polskiej tożsamości narodowej i terytorialnej od XIX wieku. Aktualność tej tematyki w minionym stuleciu postawiły z całą ostrością dramatyczne wydarzenia polityczne i związane z nimi ideologie. Dlatego Prasłowiańszczyzna, tak jak ją rozumiał i artykułował Józef Kostrzewski i niektórzy jego współcześni od 1934 r. stanowi istotny fragment dziejów archeologii i myśli archeologicznej w Polsce, ich oddziaływań kulturowych i społecznych w latach poprzedzających II wojnę światową oraz bezpośrednio powojennych. Muzeum Archeologiczne w Biskupinie pozostaje jej materialnym wyrazem, ale jego funkcje społeczne i kulturowe są dzisiaj inne, odpowiadające naszym czasom.

REFERENCES

- Abramowicz, A. (1970). *Podróżnicy po przeszłości*. Łódź (in Polish).
- Abramowicz, A. (1983). *Dzieje zainteresowań starożytnych w Polsce, 1. Od średniowiecza po czasy saskie i świt oświecenia*. Wrocław (in Polish).
- Abramowicz, A. (1987). *Dzieje zainteresowań starożytnych w Polsce, 2. Czasy stanisławowskie i ich pokłosie*. Wrocław (in Polish).
- Abramowicz, A. (1991). *Historia archeologii polskiej: XIX i XX wiek*. Warszawa (in Polish).
- Antoniewicz, W. (1957). Religia dawnych Słowian. W E. Dąbrowski (Red.), *Religie Świata* (319–402 pp.). Warszawa (in Polish).
- Antoniewicz, W. (1966). Niektóre zagadnienia historiografii dawnych Słowian XIX i XX stulecia. *Światowit*, 27, 24–93 (in Polish).
- Bahn, P. G. (1996). *The Story of Archaeology. The 100 Great Discoveries*. London.
- Bilas, N. (2018). Archaeological Research at the Lvov University: Interwar Period. In D. H. Werra, & M. Woźny (Eds), *Between History and Archaeology* (pp. 435–453). Oxford.
- Brückner, A. (1911). *Jana hr. Potockiego prace i zasługi naukowe*. Warszawa (in Polish).
- Brzoza, Cz. (2001). *Polska w czasach niepodległości i drugiej wojny światowej (1918–1945)*. *Wielka Historia Polski*, 9. Kraków (in Polish).
- Bulyk, N. (2006). Od „Przeglądu Archeologicznego” do Karola Hadaczka: archeologia lwowska w latach 1876–1914. *Przegląd Archeologiczny*, 54, 99–124 (in Polish).
- Bulyk, N. (2014). L'viv archaeology in XIX – beginning of XX century: researchers, scientific establishments, museums. Lviv, 304 pp. (in Ukrainian).
- Bulyk, N., & Lech, J. (2009). Karol Hadaczek (1873–1914) and beginnings of archaeology in universities of the North-East borderland of the Austro-Hungarian Monarchy. *Archaeologia Polona*, 47, 59–89.
- Czekanowski, J. (1927). *Wstęp do historii Słowian. Perspektywy antropologiczne, etnograficzne, prehistoryczne i językoznawcze*. „Lwowska Biblioteka Słowistyczna”, 3. Lwów (in Polish).
- Czekanowski, J. (1948). *Antropologia polska w międzywojennym dwudziestoleciu: 1919–1939*, Warszawa (in Polish).
- Dołęga-Chodakowski, Z. (1967). *O Słowiańszczyźnie przed chrześcijaństwem oraz inne pisma i listy*. J. Maślanka (Ed.). Warszawa (in Polish).
- Eksteins, M. (1996). *Święto wiosny. Wielka Wojna i narodziny nowego wieku*. Warszawa. (in Polish).
- Gediga, B. (1976). *Śladami religii Prasłowian*. Wrocław (in Polish).
- Gediga, B. (2005). Józef Kostrzewski w Biskupinie. In A. Grossman, & W. Piotrowski (Red.), *Badacze Biskupina. „Biskupińskie Prace Archeologiczne”, 4* (39–52 pp.). Biskupin (in Polish).
- Gieysztor, A. (1982). *Mitologia Słowian*. Warszawa (in Polish).
- Grabski, A. F. (2003). *Dzieje historiografii*. Poznań. (in Polish).

- Grodziski, S. (1999). *Polska w czasach przełomu (1764–1815)*. Wielka Historia Polski, 6. Kraków (in Polish).
- Hadaczek, K. (1909). Cmentarzysko ciałopalne koło Przeworska (z epoki Cesarstwa Rzymskiego) odkopał i krytycznie opisał... *Teka Konserwatorska. Rocznik c.k. Konserwatorów Starożytnych Pomników Galicyi Wschodniej*, 3(2) (in Polish).
- Hrycak, J. (2000). *Historia Ukrainy 1772–1999*. Lublin (in Polish).
- Jakimowicz, R. (1928). *Ochrona zabytków przedhistorycznych*. Warszawa (in Polish).
- Janion, M. (1962). *Zygmunt Krasieński – debiut i dojrzałość*. Warszawa (in Polish).
- Janion, M. (2007). *Niesamowita Słowiańszczyzna. Fantazmaty literatury*. Kraków (in Polish).
- Jedlicki, M. Z. (2014). Wstęp. W *Kronika Thietmara* (M. Zygmunt Jedlicki, Tłum.), VII–LXI (in Polish).
- Kaczmarek, J. (2004). Archaeology in the dispute over the national character of Great Poland (Wielkopolska) region in the 19th and early 20th century. *Archaeologia Polona*, 42, 129–154 (in Polish).
- Kieniewicz, S. (1980). *Historia Polski 1795–1918*, Warszawa (in Polish).
- Kmieciński, J. (1994). *Nacjonalizm w germanoznawstwie niemieckim w XIX i początkach XX wieku*. Łódź (in Polish).
- Kossinna, G. (1902). Die indogermanische Frage archäologischbeantwortet. *Zeitschrift für Ethnologie*, 34, 161–222 (in Polish).
- Kossinna, G. (1911). *Die Herkunft der Germanen. Zur Methode der Siedlungsarchäologie*. Würzburg (in German).
- Kossinna, G. (1912). *Die deutsche Vorgeschichte eine hervorragend nationale Wissenschaft*. Würzburg (in German).
- Kossinna, G. (1919). *Das Weichselland ein uralter Heimatboden der Germanen*. Danzig (in German).
- Kossinna, G. (1940). *Das Weichselland ein uralter Heimatboden der Germanen*. Wyd. III. Leipzig (in German).
- Kostrzewski, J. (1914). *Wielkopolska w czasach przedhistorycznych*. Poznań (in Polish).
- Kostrzewski, J. (1923). *Wielkopolska w czasach przedhistorycznych*. Wyd. II. Poznań (in Polish).
- Kostrzewski, J. (1930). *Vorgeschichtsforschung und Politik. Eine Antwort auf die Flugschrift Dr. Bolko Frhr. Von Richthofen: Gehört Ostdeutschland zur Urheimat der Polen?* Poznań (in German).
- Kostrzewski, J. (1934). Historjozofia hitlerowska a prehistoryczne teorie Kossinny. *Z Otchłani Wieków*, 9, 57–62 (in Polish).
- Kostrzewski, J. (1938). *Biskupin. Gród prasłowiański z wczesnej epoki żelaza (700–400 przed Chr.)*. Poznań (in Polish).
- Kostrzewski, J. (1939). Od mezolitu do okresu wędrówek ludów. W S. Krukowski, & J. Kostrzewski (Red.), *Prehistoria ziem polskich, 1. W Encyklopedia Polska PAU, 4, 1(5)* (118–359 pp.). Kraków (in Polish).
- Kostrzewski, J. (1946). *Prasłowiańszczyzna. Zarys dziejów i kultury Prasłowian*. Poznań (in Polish).
- Kostrzewski, J. (1949). *Dzieje polskich badań prehistorycznych*. Poznań (in Polish).
- Kostrzewski, J. (1970). *Z mego życia. Pamiętnik*. Wrocław (in Polish).
- Kostrzewski, J. (Red.) (1938). *Gród prasłowiański w Biskupinie w powiecie znińskim. Sprawozdanie z badań w latach 1936 i 1937 z uwzględnieniem wyników z lat 1934–1935*. Poznań (in Polish).
- Kozłowski, L. (1922). Problem etniczny w prehistorji. *Lud*, 21, 17–28 (in Polish).
- Kozłowski, L. (1925). Kultura łużycka a problem pochodzenia Słowian. W *Pamiętnik IV. Powszechnego Zjazdu Historyków Polskich w Poznaniu. I. Referaty. Sekcja VI A (Historyczne nauki pomocnicze)* (1–19 pp.). Lwów (in Polish).
- Kozłowski, L. (1928). *Wczesna, starsza i środkowa epoka brązu w Polsce w świetle subborealnego optimum klimatycznego i jego wpływu na ruchy etniczne i zaludnienie Polski*. Lwów (in Polish).
- Kozłowski, L. (2001). *Moje przeżycia w więzieniu sowieckim i na wolności w czasie wojny w Rosji sowieckiej*. B. Gogol, & J. Tebinka (Eds.). Warszawa (in Polish).
- Kozłowski, M. (2005). *Sprawa premiera Leona Kozłowskiego. Zdrój czy ofiara*. Warszawa (in Polish).
- Kraszewski, J. I. (1860). *Sztuka u Słowian, szczególnie w Polsce i Litwie przedchrześcijańskiej*. Wilno (in Polish).

- Król, E. C. (2006). *Polska i Polacy w propagandzie narodowego socjalizmu w Niemczech 1919–1945*. Warszawa (in Polish).
- Lech, J. (1996). Erazm Majewski jako archeolog i tradycja polskich badań epoki kamienia. In S. K. Kozłowski, & J. Lech (Red.), *Erazm Majewski i warszawska szkoła prehistoryczna na początku XX wieku, 1* (45–77 pp.). Warszawa (in Polish).
- Lech, J. (1999). *Between Captivity and Freedom: Polish Archaeology in the 20th Century*. Warsaw (in English).
- Lech, J. (2002). Początki archeologii w kręgu polskiego Towarzystwa Naukowego w Toruniu: 1875–1881. In B. Wawrzykowska (Red.), *Archeologia toruńska. Historia i teraźniejszość* (pp. 17–30). Toruń (in Polish).
- Lech, J. (2004). Polish-German relations in archaeology in a short outline: a view from Warsaw. *Archaeologia Polona*, 42, 21–64 (in Polish).
- Lech, J. (2006a). Z historii polsko-ukraińskich związków w archeologii (kinec' XVIII st. – 1939 r.). *Archeologični Doslidžennja Lvivs'kogo Universitetu*, 9, 17–53 (in Ukrainian).
- Lech, J. (2006b). Z badań polsko-ukraińskich związków w dziedzinie archeologii do II wojny światowej. *Przegląd Archeologiczny*, 54, 5–59 (in Polish).
- Lech, J. (2008). Count Jan Potocki (1761–1815) and his place in the history of archaeology. In E. Jastrzębowska, & M. Niewójt (Red.), *Archeologia, Letteratura, Collezionismo. Atti del Convegno dedicato a Jan e Stanisław Kostka Potocki, 17–18 aprile 2007* (pp. 125–146). Roma.
- Lech, J. (2017). O funkcjach archeologii w kulturze europejskiej. W A. S. Czyż (Red.), *Społeczeństwo, historia, sztuka. Księga na 30-lecie Wydziału Nauk Historycznych i Społecznych UKSW w Warszawie* (91–109 pp.). Warszawa (in Polish).
- Lech, J., & Partyka, J. (2006). Początki polskiej prehistorii w Jurze Ojcowskiej. In J. Lech, & J. Partyka (Red.), *Jura Ojcowska w pradziejach i w początkach państwa polskiego* (pp. 55–83). Ojców (in Polish).
- Lech, J., & Piotrowska, D. (2012). Prasłowiańszczyzna w badaniach Stefana Noska. W A. Zakościelna (Red.), *Miejsce Profesora Stefana Noska w archeologii polskiej* (237–274 pp.). Lublin (in Polish).
- Lech, J., & Werra, D. H. (2018). On the beginnings of prehistory and on chipped flints in the Late Bronze Age. W P. Valde-Nowak, K. Sobczyk, M. Nowak, & J. Żrałka (Eds), *Multas per gentes et multa per saecula. Amicimagistro et collegaesuoIoanniChristopho Kozłowski dedicant* (577–584 pp.). Kraków.
- Leligdowicz, A. (1999). Gustaf Kossinna, jego archeologia, nazizm i Gordon Childe. W J. Lech, & F. M. Stępniewski (Red.), *V. Gordon Childe i archeologia w XX wieku, 3* (173–221 pp.). Warszawa (in Polish).
- Lewandowski, W. (2018). *Udział Wielkopolski w odbudowie Rzeczypospolitej w latach 1918 i 1919*. Poznań (in Polish).
- Majewski, E. (1889). Przedmowa. *Słownik nazwisk zoologicznych i botanicznych polskich, zawierający ludowe oraz naukowe nazwy i synonimy polskie, używane dla zwierząt i roślin od XV-go wieku Az do chwili obecnej, źródłowo zebrane i zestawione z synonimami naukowemilacińskimi w podwójnym porządku alfabetycznym i pomnożone porównawczym materiałem, zaczerpniętym z innych języków słowiańskich*. Warszawa, VII–IX (in Polish).
- Majewski, E. (1905). Hipoteza Kossinny o germańskim pochodzeniu Indoeuropejczyków a prawda w nauce. Studium krytyczne. *Światowit*, 6, 89–144 (in Polish).
- Małecki, A. (1897). *Lechici w świetle historycznej krytyki*. Lwów (in Polish).
- Maślanka, J. (1965). *Zorian Dołęga Chodakowski. Jego miejsce w kulturze polskiej i wpływ na polskie piśmiennictwo romantyczne*. Wrocław (in Polish).
- Maślanka, J. (1990). *Literatura a dzieje bajeczne*. Warszawa (in Polish).
- Modrzewska, H. (1996). Erazm Majewski i jego archeologiczna pasja. In S. K. Kozłowski, & J. Lech (Red.), *Erazm Majewski i warszawska szkoła prehistoryczna na początku XX wieku, 1* (pp. 13–20). Warszawa (in Polish).
- Moszyński, K. (1925a). *Badania nad pochodzeniem i pierwotną kulturą Słowian, 1*. Kraków (in Polish).
- Moszyński, K. (1925b). Recherchessurl'origine et la civilisation primitive des Slaves. *Bulletin International de l'Académie Polonaise des Sciences et des Lettres. Classe Philologie*, 128–134 (in French).
- Naruszewicz, A. (1803). *Historia narodu polskiego od początku chrześcijaństwa*. Warszawa. (in Polish).

- Niederle, L. (1931). *Rukověť slovanské archeology*. V Praze (in Czech).
- Niederle, L. (1902–1927). *Slovanské starožitnosti*. V Praze (in Czech).
- Niewójt, M. (2008). Per una contestualizzazione storiografica dell'Essai sur l'Histoire universelle & recherches sur celle de la Sarmatie di Jan Potocki. W E. Jastrzębowska, & M. Niewójt (Red.), *Archeologia, Letteratura, Collezionismo. Atti del Convegno dedicato a Jan e Stanisław Kostka Potocki, 17-18 aprile 2007* (95–111 pp.). Roma (in Corsican).
- Ożóg, K. (Ed.) (2014). Posłowie. W *Kronika Thietmara* (413–417 pp.). Kraków (in Polish).
- Pauli, Ž. (1840). *Starożytności galicyjskie*. Lwów (in Polish).
- Piotrowska, D. (1997–1998). Biskupin 1933–1996: archaeology, politics and nationalism. *Archaeologia Polona*, 35–36, 255–285.
- Piotrowska, D. (2000). Prof. Zdzisław Rajewski (1907–1974) – badacz Biskupina i jeden z pionierów badań dawnej kultury symbolicznej w Polsce. W B. Gediga, & D. Piotrowska (Red.), *Kultura symboliczna kręgu pól popielnicowych epoki brązu i wczesnej epoki żelaza w Europie Środkowej* (17–44). Warszawa (in Polish).
- Piotrowska, D. (2001). Historia archeologii – dziedzina potrzebna a mało znana. *Z Otchłani Wieków*, 56(1–2), 155–167 (in Polish).
- Piotrowska, D. (2004a). Biskupin – ideologie – kultura. W B. Gediga, & W. Piotrowski (Red.), *Archeologia, kultura, ideologie* (pp. 91–155). Biskupin (in Polish).
- Piotrowska, D. (2004b). The State Archaeological Museum in Warsaw during World War II. *Archaeologia Polona*, 42, 255–290.
- Piotrowska, D. (2006a). Z dijal'nosti pols'kich służbochoroni archeologicznych pam'jatok u zachidnij Ukraini v 1919–1939 rokach. *Archeologični Doslidžennja Lvivs'kogo Universitetu*, 9, 67–88 (in Ukrainian).
- Piotrowska, D. (2006b). Z działalności instytucji II Rzeczypospolitej chroniących zabytki archeologiczne na zachodniej Ukrainie. *Przegląd Archeologiczny*, 54, 61–98 (in Polish).
- Piotrowska, D. (2007). Państwowe Muzeum Archeologiczne w Warszawie w latach 1939–1989. W J. Lech, *Pół wieku z dziejów archeologii polskiej (1939–1989)*, 6 (27–102 pp.). Warszawa (in Polish).
- Piotrowska, D. (2008). *Prolegomena do archeologii Biskupina, 1. Bibliografia archeologiczna Biskupina 1933–1983*. Warszawa (in Polish).
- Pomian, K. (2002). Archeologia, historia, naród. B. Wawrzykowska (Red.). *Archeologia toruńska. Historia i terażniejszość*. Toruń, 9–15 (in Polish).
- Potocki, J. (1789). *Essay sur l'Histoire universelle & recherches sur celle de la Sarmatie*. Varsovie (in French).
- Potocki, J. (1959). *Voyage dans quelques parties de la Basse-Saxe pour la recherche des antiquités Slaves ou Vendes. Fait en 1794*. Hambourg. L. Kukulski (Ed.). Warszawa, 243–269 pp. (in French).
- Reid, A. (2016). *Pogranicze. Podróż przez historię Ukrainy. 988–2015*. Kraków. (in Polish).
- Rohrer, W. (2004). Politics, propaganda and polemics: prehistoric archaeology in Upper Silesia 1918 to 1933. *Archaeologia Polona*, 42, 155–196.
- Rosset, F., & Triaire, D. (2006). *Jan Potocki. Biografia*. Warszawa (in Polish).
- Sklenář, K. (1983). *Archaeology in Central Europe: the First 500 Years*. Leicester.
- Sroka, Ł. T. (2017). Rozdział IV. Wydział Humanistyczny. W A. Redzik (Red.), *Academia Militans. Uniwersytet Jana Kazimierza we Lwowie* (551–666 pp.). Kraków (in Polish).
- Surowiecki, W. (1824). *Śledzenie początków narodów słowiańskich*. Warszawa (in Polish).
- Sytnyk, O. (2006). Katedry archeologii Uniwersytetu Lwowskiego. *Przegląd Archeologiczny*, 54, 125–159 (in Polish).
- Sytnyk, O. (2012). *Archaeological Science in Lviv. First half of XX Century*. Lviv (in Ukrainian).
- Szacki, J. (1996). Erazm Majewski – socjolog. In S. K. Kozłowski, & J. Lech (Red.), *Erazm Majewski i warszawska szkoła prehistoryczna na początku XX wieku, 1* (pp. 131–137). Warszawa (in Polish).
- Szafranski, W. (1987). *Prahistoria religii na ziemiach polskich*. Wrocław (in Polish).
- Szczerba, A. (2018). From the History of Polish Archaeology. In the Search for the Beginnings of Polish Nation and Country. W D. H. Werra, & M. Woźny (Eds.), *Between History and Archaeology* (pp. 435–453). Oxford.

- Szymański, W. (1996). Posąg ze Zbrucza i jego otoczenie. Lata badań, lata wątpliwości. *Przegląd Archeologiczny*, 44, 75–116 (in Polish).
- Szymański, W. (2001). Aktualny stan wiedzy o posągu ze Zbrucza i rejonie jego odkrycia. In J. Lech, & J. Partyka (Red.), *Z archeologii Ukrainy i Jury Ojcowskiej* (pp. 265–300). Ojców (in Polish).
- Tabaczyński, S. (2005). Zdzisław Adam Rajewski i Biskupin. In A. Grossman, & W. Piotrowski (Red.), *Badacze Biskupina* (pp. 53–70). Biskupin (in Polish).
- Twardecka, J. (1977). Erazm Majewski jako pierwszy polski krytyk tez Gustafa Kossinny. *Archeologia Polski*, 22(2), 399–420 (in Polish).
- Ulewicz, T. (1950). *Sarmacja. Studium z problematyki słowiańskiej XV i XVI w.* Kraków (in Polish).
- Wawrzykowska, B. (2002). Zarys historii muzealnych zbiorów archeologicznych w Toruniu. W B. Wawrzykowska (Red.), *Archeologia toruńska. Historia i teraźniejszość* (31–56 pp.). Toruń (in Polish).
- Wituch, T. (2001). *Terytoria sporne w Europie po roku 1815.* Pułtusk (in Polish).
- Wojciechowski, T. (1873). *Chorbacya. Rozbiór Starożytności Słowiańskich, 1.* Kraków (in Polish).
- Woźny, M. (2016). Archeologia w Towarzystwie Naukowym Krakowskim (1815–1872). In J. Wyrozumski (Red.), *Towarzystwo Naukowe Krakowskie w 200-lecie założenia (1815–2015), materiały konferencji naukowej 9–10 grudnia 2015* (pp. 209–227). Kraków (in Polish).
- Woźny, M. (2018). *Włodzimierz Demetrykiewicz (1859–1937). Prehistoryk z przełomu epok.* Kraków. (in Polish).
- Wrońska, J. (1986). *Archeolodzy warszawscy na początku XX wieku.* Wrocław. (in Polish).
- Zaitz, M. (2001). Światowid – kamienny posąg słowiańskiego bożka. In J. Lech, & J. Partyka (Red.), *Z archeologii Ukrainy i Jury Ojcowskiej* pp. (229–238). Ojców (in Polish).
- Zemanek, A. (1996). *Erazma Majewskiego Słownik nazwisk zoologicznych i botanicznych polskich.* In S. K.Kozłowski, & J. Lech (Red.), *Erazm Majewski i warszawska szkoła prehistoryczna na początku XX wieku, 1.* Warszawa (in Polish).

Стаття: надійшла до редакції 17.09.2019
прийнята до друку 29.10.2019

З ІСТОРІЇ ДОСЛІДЖЕННЯ СЛОВ'ЯНСЬКИХ ЗЕМЕЛЬ ТА НАСЕЛЕННЯ У ПОЛЬСЬКІЙ АРХЕОЛОГІЇ НА ПОЧАТКУ 1940-х

Яцек ЛЕХ¹, Данута ПІОТРОВСЬКА²

¹Історико-археологічний музей у Островці-Свентокшисьькій,
вул. Свентокшисьька 37, 27-400, Островець-Свентокшисьький, Польща,

²Національний археологічний музей у Варшаві,
вул. Длуга, 52, 00-241, Варшава, Польща
e-mail: flint.lech2@gmail.com, d.piotrowska@pma.pl

У статті представлено зацікавлення польських археологів у проблематиці витоків та ранніх етапів історії слов'ян у період до 1945 р. Започаткував ці дослідження граф Ян Потоцький, діяльність якого припадає на епоху Просвітництва – кінець XVIII ст., згодом їх продовжив Зоріан Долега-Ходаковський. Праця Ходаковського 1818 р. присвячена дохристиянському періоду в історії слов'ян відкрила добу романтизму у вивченні старожитностей Польщі. У цей період найвидатніші польські поети написали важливі твори про дохристиянське минуле Польщі, а у річці Збруч було знайдено статую язичницького бога Святовіда.

Вивчення ранніх слов'ян було продовжено позитивістами. На початку ХХ ст. одним з них був Е. Маєвський з Варшави, промотор праць Л. Нідерле, присвячених слов'янським старожитностям. У період домінування культурно-історичної школи, коли доісторична археологія все тісніше асоціювалася

з націоналізмом та політикою (Г. Коссіна) Маєвський став одним з перших критиків праць та методів Коссіни.

У 1919–1944 рр. походження слов'ян досліджували учні Маєвського Л. Козловський та Я. Чекановський. Обидва були професорами львівського університету. Разом з Я. Костжевським дослідником давньої історії з Познані, вони розглядали лужицьку культуру доби пізньої бронзи – ранньозалізного часу як праслов'янську. Ця точка зору відіграла важливу пропагандистську роль у політичній та науковій дискусії з дослідниками давньої історії Третього Рейху. Її значення зросло після відкриття та початку розкопок укріпленого лужицького поселення у Біскупіні у північно-західній Польщі.

За часів Другої Світової війни розкопки у Біскупіні вів Г. Шлейф з СС-Аненербе. Їхньою метою було спростування поглядів Костжевського. У той же час Костжевський та Козловський написали праці спрямовані на підтвердження праслов'янської приналежності лужицької культури. У наш час їхні погляди становлять цікаву сторінку в історії науки.

Ключові слова: праісторія слов'ян, Святovid, Біскупін, доба романтизму, лужицька культура.

FROM THE HISTORY OF RESEARCH INTO THE SLAVIC LANDS AND PEOPLES IN POLISH ARCHAEOLOGY TO THE EARLY 1940's

Jacek LECH¹, Danuta PIOTROWSKA²

*¹Historical-Archaeological Museum in Ostrowiec Świętokrzyski,
Świętokrzyska Str. 37, 27-400, Ostrowiec Świętokrzyski, Poland,*

*²National Museum of Archaeology in Warsaw,
Długa Str., 52, 00-241, Warsaw, Poland*

e-mail: flint.lech2@gmail.com, d.piotrowska@pma.pl

The article presents the interest of Polish archaeology before 1945 in the prehistory and early history of the Slavs. The pioneers were Count Jan Potocki towards the end of the 18th century a representative of the Enlightenment period, and then Zorian Dołęga Chodakowski. Chodakowski's work from 1818 about the Slavs before Christianity opened the Romantic period in Polish antiquarianism. At this time the greatest Polish poets were writing important works relating to the pre-Christian past of Poland, and a statue of the pagan god Światowid (Światowit) was found in the river Zbrucz.

Studies of the earliest Slavs were continued by the positivists. At the beginning of the 20th century, one of them was E. Majewski from Warsaw, a promotor of the works of L. Niederle devoted to Slavic antiquities. In the period when the cultural-historical school dominated, prehistoric archaeology was becoming ever more closely associated with nationalism and politics (G. Kossinna). Majewski was one of the first critics of Kossinna's method and works.

In the years 1919–1944 Majewski's pupil, L. Kozłowski, and J. Czekanowski studied the origin of the Slavs. Both were professors of the University in Lviv. Together with J. Kostrzewski, a prehistorian from Poznań, they regarded the Lusatian culture from the Late Bronze and Early Iron Age as ancient Slavic. This view was an important as propaganda in the political and scholarly dispute with prehistorians of the Third Reich. Its significance increased after the discovery and start of excavations of a fortified settlement of the Lusatian culture in Biskupin, in northwestern Poland.

During the Second World War, Biskupin was excavated by H. Schleif from the *SS-Ahnenerbe*. The intention was to refute Kostrzewski's views. At the same time Kostrzewski and Kozłowski were writing works intended to confirm the ancient Slavic character of the Lusatian culture. Today their views constitute an interesting chapter in the history of science.

Key words: early history of the Slavs, Światowid, Biskupin, Romantic period, Lusatian culture.