

## ПАМ'ЯТКИ АРХЕОЛОГІЇ СЕЛА УЛЬВІВОК ТА ОКОЛИЦЬ У ДОСЛІДЖЕННЯХ ЛЬВІВСЬКИХ ВЧЕНИХ

Дмитро ПАВЛІВ 

*Інститут українознавства ім. І. Крип'якевича НАН України,  
вул. Винниченка, 24, 79008, м. Львів, Україна,  
e-mail: datamitra@gmail.com*

Старовинне село Ульянов, розташоване над р. Буг\* у Сокальському р-ні Львівської обл., надзвичайно багате на пам'ятки археології. Вигідний для проживання рельєф, родючі ґрунти, велика ріка сприяли заселенню людиною цієї місцевості із прадавніх часів. Про це свідчать знахідки численних археологічних артефактів з Ульяновка та значимі археологічні пам'ятки – могильники й поселення, які мають цікаву історію досліджень, починаючи з кінця XIX ст. і до наших днів, пов'язану з багатьма відомими львівськими вченими. Важливу роль у збереженні й вивченні тутешніх археологічних знахідок відіграв Музей Дідушицьких. Перші згадки про знахідки з Ульяновка та найближчих сіл – Городилович, Старгорода, Скоморох, Теляжа – знаходимо у працях краєзнавця Б. Сокальського й геолога А. Ломницького, надрукованих 1899 р. Для збереження і дослідження пам'яток в XIX та на початку XX ст. багато зробив Й. Никорович – власник села й археолог-аматор. Перші ширші дослідження в Ульяновку у 1923 р. провів археолог, історик і краєзнавець, тогочасний охоронець доісторичних пам'яток Львівського округу Б. Януш, який розкопав гробницю культури кулястих амфор та частину поховань найвідомішої в науці пам'ятки археології Ульяновка – інгумаційного могильника кінця доби бронзи “ульвівсько-раванцівського типу”. Цей же могильник досліджував у 1931 р. археолог Т. Сулімирський, який опублікував результати розкопок. Археологічні знахідки звідси вивчали: відомий український археолог Я. Пастернак, Я. Брик, К. Журовський, Я. Домбровський, І. Свешніков, Л. Крушельницька. У наш час розвідкові роботи провела Н. Войцещук, розвідки в Ульяновку, Городиловичах, Старгороді та розкопки пам'ятки ранньозалізного часу здійснив Д. Павлів. На території села й околиць виявлено щонайменше 14 пам'яток археології (8 поселень і 6 могильників), а також близько 100 окремих знахідок. Ця місцевість заходу України надзвичайно багата на пам'ятки археології майже всіх епох, що свідчить про велике історичне значення цього краю і вимагає продовження фахових археологічних обстежень й охоронних заходів для збереження археологічної спадщини.

**Ключові слова:** Ульянов, пам'ятки археології, львівські вчені, культура кулястих амфор, могильник ульвівсько-раванцівського типу.

Старовинне мальовниче надбужанське село Ульянов у Сокальському р-ні Львівської обл. надзвичайно багате на пам'ятки археології, які мають цікаву історію досліджень, починаючи з кінця XIX ст. і до наших днів, пов'язану з багатьма відомими львівськими вченими.

Ульянов розташований на північно-східному краї Сокальського пасма – частини Волинської височини, на лівому березі р. Буг, яка відразу за селом, на межі Львівської та Волинської обл., змінює напрям своєї течії із північного на західний (рис. 1). Тут долина Бугу утворює широку заплаву, де ріка раніше текла двома руслами, утворюючи складні меандри (рис. 2). Вигідний для проживання рельєф, родючі ґрунти, велика водна артерія, яка слугувала шляхом, що поєднував культури й етноси, – все це сприяло заселенню людиною цієї місцевості з прадавніх часів. Про що свідчать не лише окремі, здебільша випадкові, знахідки численних

---

\* Сучасна назва – Західний Буг.

археологічних артефактів з Ульвівка, його околиць та р. Буг, виявлені в різний час, а й значимі археологічні пам'ятки – могильники й поселення, які археологи дослідили на території села. Як писав Б. Януш: “... де тільки в Ульвівку копали землю, натрапляли на кістки, черепа, цілий посуд і різні предмети” [Janusz, 1924–25, s. 350].



Рис. 1. Розташування села Ульвівок Сокальського р-ну Львівської обл.

Fig. 1. Location of Ulvivok, Sokal district, Lviv region

Мабуть, першим із дослідників, хто згадав про археологічні знахідки й об'єкти з Ульвівка і сусідніх теренів був Міхал Броніслав Сокальський (1858–1929) – педагог, освітній діяч, краєзнавець, етнограф, письменник, один із засновників Народознавчого товариства у Львові та член редколегії часопису “Lud”. Найвідоміша його праця – монографія “Powiat Sokalski pod względem geograficznym, etnograficznym, historycznym i ekonomicznym” – здобула першу премію конкурсу, оголошеного Музеєм Дідушицьких у Львові на написання кращого географічно-історичного опису тодішніх повітів Галичини і видана у Львові в 1899 р. коштом графа В. Дідушицького. В історичному розділі цієї монографії М. Сокальський, окрім нарисів про



містечка й історичні пам'ятки краю (здебільша костели та церкви), інколи подає відомості про археологічні знахідки й об'єкти в певних місцевостях, користуючись матеріалами фондів Музею Дідушицьких у Львові [Гілевич, 2016, с. 115–118]. Так, Б. Сокальський зазначає, що в селі Ульвівка на лівому березі Бугу знаходять крем'яні вироби і численні глиняні черепки, *“як рештки урн, які колись тут були закопані. Черепки ті викликають велику цікавість: одні є дуже товстими, не випаленими, зі слідами ручної роботи, інші тонші, часто зі слідами орнаменту”* [Sokalski, 1899, s. 309]. Цінною є інформація про великі “могили-копці” – очевидно, прадавні курганні насипи, які височили наприкінці XIX ст. в околицях Ульвівка. Такі могили дослідник зафіксував у північно-західній стороні с. Теляж на полях від Войславич, серед поля при дорозі до Старгороду, а також у с. Городловичі в ур. Лиса Гора, де була могила, про яку місцеві люди говорили, що її насипано в часи татарських наїздів [Sokalski, 1899, s. 312, 468, 470]. Цікаво зазначити, що на військово-топографічних картах Австро-Угорської імперії XIX–XX ст., зокрема Фрідріха фон Міга 1763–1787 рр., поблизу Ульвівка, Теляжа, Войславич чітко позначено спеціальним значком великі курганні насипи та топоніми “На могилі”, “Могила”, “Кулхан”<sup>1</sup>, що підтверджує інформацію дослідника.



Рис. 2. Ульвівка на військово-топографічній карті Австро-Угорської імперії Фрідріха фон Міга 1763–1787 рр. Інтернет ресурс: Mapire – The Historical Map Portal

Fig. 2. Ulvivok on the military-topographic map of Austro-Hungarian Empire by Friedrich von Mieg from 1763–1787. Internet source: Mapire – The Historical Map Portal

Згадує Б. Сокальський і про с. Скоморохи, розташоване навпроти Ульвівка через р. Буг: *“... на двірських ґрунтах, званих Димініца над Бугом поблизу граничного слупа є сліди*

<sup>1</sup> Використано інтернет ресурс: Mapire – The Historical Map Portal.

праісторичного селища. Тут знайдено багато глиняних уламків, кременю, перепаленого каміння, сліди вогнищ, при яких були лупані кістки. На шкільному городі у 1890 р. знайдено два великі кремені, які віддано до Музею імени Дідушицьких у Львові<sup>2</sup> [Sokalski, 1899, s. 482]. Надзвичайно цікаві записи про знахідки зі с. Старгород, що за 5 км на північний захід від Ульвівка: "Цікаві предмети знаходять також в Старгороді на березі Бугу у місці, яке називають Золотою Горю" [Sokalski, 1899, s. 309]. "Селяни розповідають, що з високого лівого берега, який підмивається Бугом, випадають людські кістки, між якими трапляються перстені такі великі, що три пальці в них можна вкласти" [Sokalski, 1899, s. 483]. Б. Сокальський у роботі неодноразово зазначав, що археологічна колекція крем'яних і кам'яних виробів, виявлених на Сокальщині, яка зберігалася в Музеї Дідушицьких, досить багата і часто поповнювалася новими знахідками. Також він закликав оберігати їх: "... годиться просити всіх, хто має у своїй власності знахідки давнини або знають про них, аби ... віддали їх до Музею Дідушицьких у Львові, де значну кількість знахідок із описуваного повіту вдалося вже зібрати. Тут доступні кожному, а зібрані разом допоможуть висвітлити морок минувшини цього надбужанського краю і збережуться для наступних поколінь" [Sokalski, 1899, s. 24, 308, 309, 310, 482].

Певні відомості про археологічні пам'ятки Ульвівка й околиць подає у працях Алоїз Маріан Ломницький (1845–1915) – відомий галицький зоолог, палеонтолог і геолог, який значну частину життя провів у Львові, працюючи, зокрема і в Музеї Дідушицьких (рис. 3). Він проводив активну експедиційну роботу в Карпатах і на Західному Поділлі. Досліджував стратиграфію міоцену Поділля та Розточчя, вивчав плейстоценову фауну, зокрема рештки волохатого носорога, виявлену у Старуні. Його визначні праці – це чотири томи ("зошити") ґрунтового видання "Atlas geologiczny Galicyi", який загалом складався із 25 зошитів, і видавала його у Кракові Фізіографічна комісія Академії наук і мистецтв упродовж 1884–1911 рр. [Brzęk, Czarniecki, 1973, s. 390–391]. Власне у другій частині зошита X, присвяченого геології і геоморфології північної частини теперішньої Львівщини, зокрема й Надбужанщини, А. Ломницький згадує про археологічні знахідки з Ульвівка та околиць.

"В Ульвівку..., у цьому місці, де Буг повертає у напрямку на північний захід, в урочищі «На Кутах», є видма, яка займає кільканадцять гектарів площі. На тій видмі, піднесеній заледве на 8 м над алювіальним дном Бугу, в неолітичну епоху існувало люднє поселення, доказ чого – значна кількість глиняних черепків, крем'яних відщепів, перепаленої глини із прадавніх вогнищ. Знаходяться тут також багато давньо-кристалічних ... каменів, правдоподібно здебільш принесених неолітичними тубільцями з інших околиць. Деякі з цих каменів обпалені, ніби вживалися для обкладання вогнища" [Łomnicki, 1899, s. 84].

Цікаві речі подає А. Ломницький про вже згаданий у праці Б. Сокальського сусідній з Ульвівком Старгород: "Це село, як вказує сама його назва, дуже старе, збудоване на тому ж місці, де тисячі літ тому, в епоху неоліту, існувала прадавня садиба, виразні сліди якої збереглися в урвистих берегах Бугу. Берег тут подекуди дуже високий, інколи підноситься щонайменше на 10 м над рівнем ріки. У тому місці, де



Рис. 3. Алоїз Маріан Ломницький (1845–1915)  
Fig. 3. Aloiz Marian Lomnicki (1845–1915)

<sup>2</sup> Тут і далі – переклад з польської автора з дотриманням стилю оригіналу.

ріка вигинається коліном до села, стрімка стіна берега щовесни після розливів обвалюється і відкриває знахідки давньої неолітичної культури<sup>3</sup> разом із людськими скелетами й попільницями, обкладеними камінням – здебільш обпаленими гранітами та пісковиками” [Łomnicki, 1899, s. 85].

Читаючи досить детальні описи місцевостей в Ульвівку і Старгороді, звідки походять археологічні знахідки, можна припустити, що А. Ломницький сам там побував. Цілком ймовірно, що він, як і Б. Сокальський, мав можливість працювати з археологічними колекціями з Надбужанщини та картотекою Музею Дідушицьких. Цінність цих, можливо не зовсім фахових (автори ж не були археологами), 120-річних повідомлень полягає в їх автентичності – джерелом інформації були здебільша або особисті спостереження дослідників, або записані розповіді місцевого населення.

Володимир Гребеняк (1892–1916) – талановитий археолог із трагічною долею [Петегририч, Павлів, 1991, с. 418]. В одній із найбільших статей коротко згадує, покликаючись на львівську газету “Діло”, про найвизначнішу археологічну пам’ятку Ульвівка – могильник кінця доби бронзи “як цвинтарище культури Чехи-Висоцько” [Гребеняк, 1914, с. 19].

Чи не найбільше інформації про археологію Ульвівка зібрав й опублікував Богдан Януш (1887–1930) – талановитий і надзвичайно працьовитий львівський археолог, етнолог, краєзнавець, історик культури та мистецтва, музеолог (рис. 4). Не маючи університетської освіти будучи самоуком, він зробив великий внесок у розвиток археології Галичини [Булик, 2014, с. 342–368]. У відомій праці-каталозі праісторичних пам’яток Східної Галичини, якою археологи користуються і сьогодні, Б. Януш, покликаючись на праці Б. Сокальського, М. Ломницького та газету “Діло”, зазначає, що в Ульвівку наявні сліди “неолітичного”

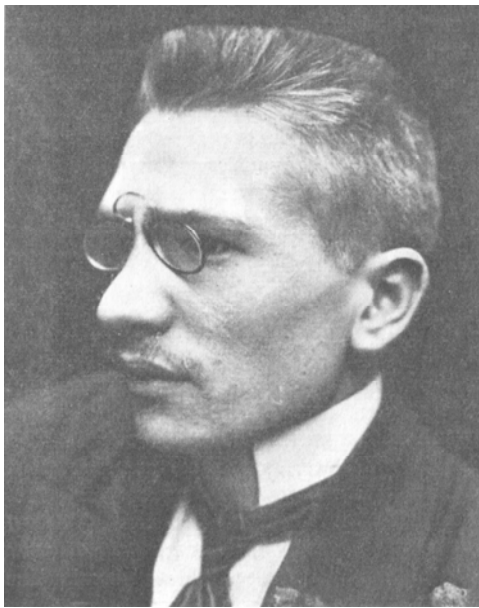


Рис. 4. Богдан Януш (1887–1930)  
Fig. 4. Bogdan Janusz (1887–1930)

поселення на дюні в ур. На кутах. Ще одне подібне поселення розташоване на північ від села над річкою. Також він пише про відкриття в 1913 р. великого тілопокладного і кремаційного могильника, де виявлено п’ять кістяків, покладених головами на південь, та численний посуд, бронзові браслети, гудзики і кільця біля них [Janusz, 1918, s. 212].

У виявленні та збереженні праісторичних пам’яток Ульвівка надзвичайно велику роль відіграв великий шанувальник старовини, аматор археології, дідич цього села Йосип Никорович, який ще до Першої світової війни зібрав велику колекцію археологічних предметів, знайдених на його землях. Будучи людиною культурною й освіченою, він фіксував місця знахідок, робив описи та рисунки багатьох речей, про свої відкриття повідомляв у Львів і всіляко сприяв фаховим археологічним дослідженням<sup>4</sup>. Б. Януш, призначений у 1923 р. консерватором доісторичних пам’яток Львівського округу, який охоплював Східну Галичину в межах тогочасної Польщі [Булик, 2016, с. 400–407], завдяки Й. Никоровичу дізнавався про археологічні

<sup>3</sup> Наприкінці XIX ст. тогочасні археологи і праісторики до “неолітичної культури” часто помилково зараховували матеріали та пам’ятки інших, пізніших, культур й епох.

<sup>4</sup> Варто зазначити, що також на кошти Й. Никоровича в Ульвівку в 1894 р. побудовано муровану церкву, що існує й тепер. Найдавніші згадки про ульвівську церкву датують 1578 р., попередня мурованій дерев’яна походила з 1674 р. [Слободян, 1998, с. 68]. У праці Б. Сокальського знаходимо інформацію про страшну пожежу 10 вересня 1888 р., коли згоріло все село Ульвівок, окрім церкви, двору, школи і корчми. У 1892 р. згоріла стара церква, збудована в 1678 р. [Sokalski, 1899, s. 486].

знахідки з Ульвівка, а перебуваючи там, мав змогу їх оглянути й опрацювати. Б. Януш писав: “... на підставі інформації, яку п. Никорович надзвичайно доброзичливо мені надавав, я зміг зареєструвати все, що за його пам'яті в Ульвівку знайдено. Залишався з ним у постійному контакті, завжди був інформований про кожне нове відкриття...” [Janusz, 1924–25, s. 350]. Публікував таку інформацію Б. Януш переважно у звітах про діяльність на посаді державного консерватора. Зокрема, писав про ур. Міждоріжжя, де Й. Никорович у 1901 р. знайшов три великі, довжиною 25 см і шириною 6 см, крем'яні пластини. Поряд було розташоване поле з цікавим топонімом “Курган”. На дюні за селом (можливо, йдеться про поселення в ур. На кутах, яке вже згадав А. Ломницький) Й. Никорович постійно знаходив уламки кременю і фрагменти глиняного посуду. Досить багато предметів старовини віднайдено в стінці берега Бугу або добуто зі самої ріки. Крім рогів “доісторичних” оленів, у 1910 р. в Бузі, неподалік пагорба, званого Цимбаловий горб, знайдено крем'яну сокирку. Течія ріки неодноразово вимивала за церквою бронзові шпильки і намистини, залізний наконечник стріли. Кілька подібних наконечників виловили рибалки. Сам Й. Никорович знайшов у ріці бронзову сокирку-кельт та бронзовий наконечник списа з ребром на вістрі і втулкою<sup>5</sup> [Janusz, 1924–25, s. 353, 1929, s. 259].

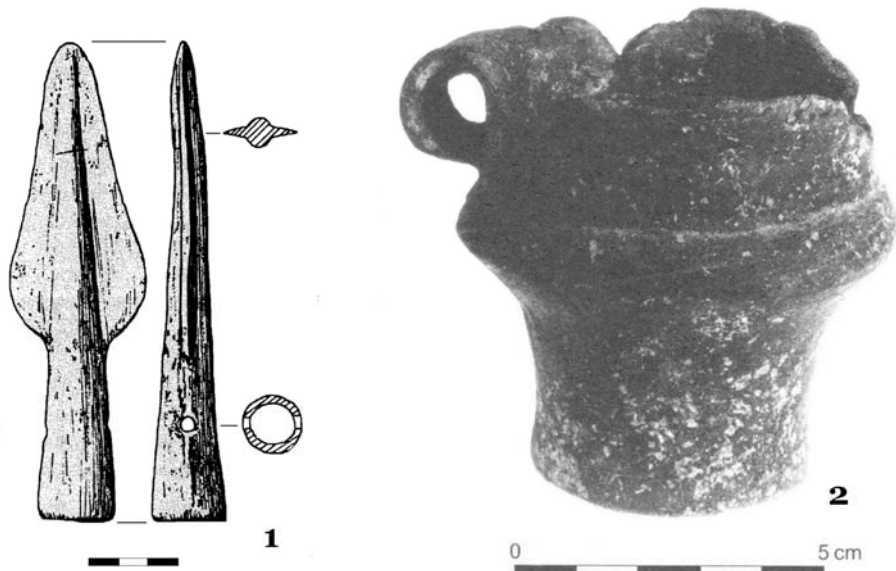


Рис. 5. Знахідки з Ульвівка, які зберігаються в Державному археологічному музеї у Варшаві. 1 – бронзовий наконечник списа, ймовірно, знайдений в р. Буг Й. Никоровичем (?); 2 – керамічний келих з поховання XII з розкопок Б. Януша 1923 р. (за Węgrzynowicz, 2001)

Fig. 5. Finds from Ulvivok stored in State Archaeological Museum in Warsaw. 1 – bronze spear tip, probably found in Bug River by J. Nykorovych (?); 2 – ceramic cup from the burial XII from excavations conducted by B. Janusz in 1923 (by Węgrzynowicz, 2001)

Окрім окремих предметів старовини, в Ульвівку неодноразово натрапляли на поховальні пам'ятки різних епох. У 1890 р. у південній околиці при будові нової дороги до с. Теляж викопано людські скелети, на одному з яких рядом лежали бронзові гудзики. У 1900 р. на городі панського двору під час садіння дерев виявили невеликий могильник – три скорчені кістяки, які лежали один біля одного, спрямовані головами на захід, а неподалік окремо – ще

<sup>5</sup> У фондах Державного археологічного музею у Варшаві (РМА) зберігається бронзовий наконечник списа, знайдений у довоєнний час у Сокалі або на Сокальщині, який датують HaA1 [Węgrzynowicz, 2001, s. 48, рис. 41b]. Він ідентичний описаному Б. Янушем вістря з Ульвівка (рис. 5, 1). Ймовірно, що це один і той же артефакт, оскільки цінніші археологічні знахідки, зокрема з досліджень Б. Януша, часто передавали до Варшави до названого музею.

один, біля якого стояла мініатюрна глиняна посудинка [Janusz, 1924–1925, s. 353]. Судячи з дуже лаконічного опису, ці поховання можна датувати добою міді–бронзи.

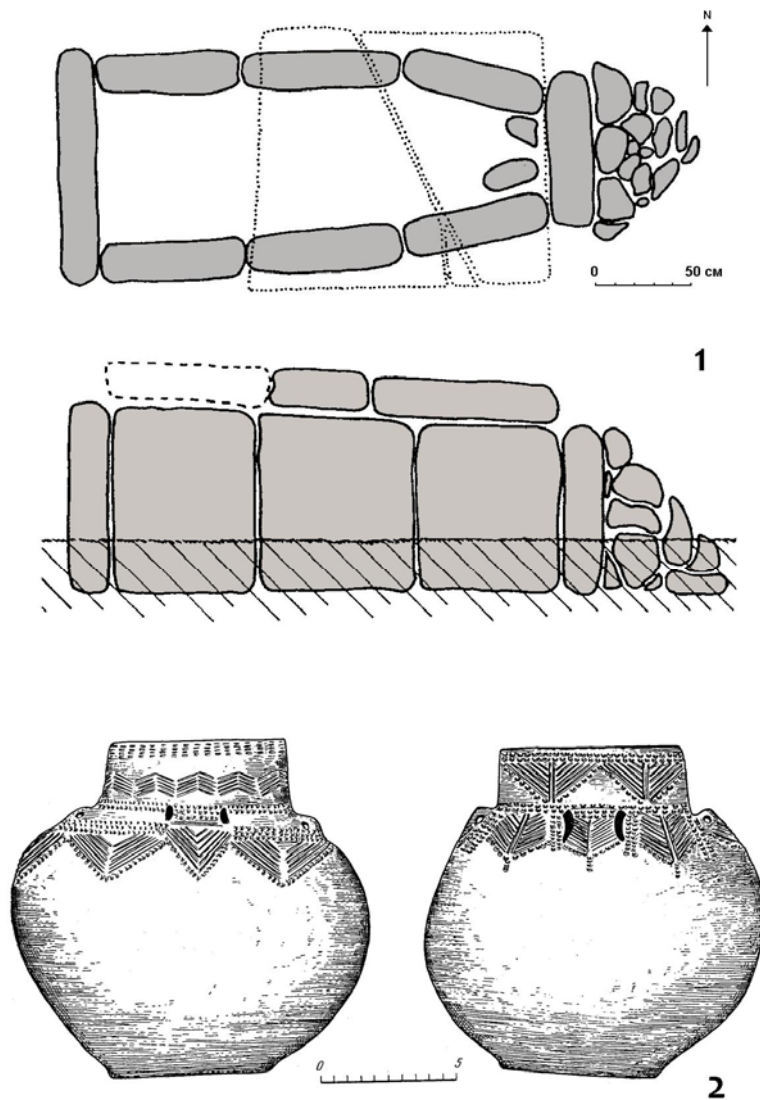


Рис. 6. Ульвівок. Гробниця культури кулястих амфор, розкопана Б. Янушем у 1923 р. 1 – план і переріз гробниці (за Sulimirski, 1968); 2 – посуд з поховання (за Свешников, 1983)

Fig. 6. Ulvivok. Tomb of Globular Amphorae Culture excavated by B. Janusz in 1923. 1 – plan and section of the tomb (by Sulimirski, 1968); 2 – vessels from the burial (by Свешников, 1983)

У серпні 1923 р. Й. Никорович повідомив Б. Янушу, що в Ульвівку знайшли гробницю з кам'яних плит. Львівський дослідник приїхав у село і з 18 по 23 вересня досліджував це поховання та проводив інші пошукові роботи. Гробницю виявив випадково на своєму подвір'ї селянин Василь Саламанчук. Копаючи яму під стовп, він на глибині 0,5 м натрапив на велику плиту з вапняку, а оскільки в цій місцевості каменю немає взагалі, це викликало велику зацікавленість. Гробницю розкопали повністю, Б. Януш її описав і зарисував. Об'єкт був частково порушений – ще в давнину одну з трьох плит, які накривали гробницю, розбили і відсунули, а поховання, як писав Б. Януш, *“дуже сплюндрували”* [Janusz, 1924–25, s. 350]. Гробниця у вигляді кам'яної скрині збудована з восьми поставлених на ребро масивних плит товщиною 15–25 см, накрита трьома плитами, розташована в напрямку схід–захід, поховальна

камера в плані мала трапецієподібну форму розміром 1×1,98 м (рис. 6, 1). У західній частині гробниці знайдено фрагменти кількох людських черепів, а у ґрунті, який заповнював гробницю, – уламки трьох амфор, прикрашених заглибленим, інкрустованим білою пастою орнаментом (рис. 6, 2), миски, крем'яної сокири, щелепу й ікло свині<sup>6</sup>. Конструкція гробниці та матеріали з неї дозволяють віднести поховання до культури кулястих амфор доби енеоліту [Janusz, 1924–25, s. 350; Sulimirski, 1968, s. 40–41, plan 46, 1; Свешников, 1983, с. 36–37, табл. IV, 6, 7].

На подвір'ї того ж селянина, неподалік обстеженої гробниці, за його розповідями раніше також натрапили на велику плиту, яка ніби накривала ще одну кам'яну скриню, але Б. Янушу розвідковими роботами її виявити не вдалося [Janusz, 1924–25, s. 350; 1929, s. 259].

Перше ж поховання культури кулястих амфор (верхню плиту гробниці) в Ульвівку випадково виявили близько 1890 р. на обійсті селянина Михайла Кавуси. Розуміючи, що це могила, і боячись поганих наслідків за порушення спокою померлих, люди не наважилися її відкрити. З часом забулося, в якому точно місці знайдено плиту. Б. Януш, який у вересні 1923 р. із допомогою спеціального буру обстежив майже все обійстя, але плити не виявив, припустив, що поховання могло б залягати під новозбудованою величезною стодолю, заповненою на той час збіжжям, що робило неможливим розкопки [Janusz, 1924–25, s. 351]. Окрім гробниць, уламки посуду, орнаментованого притаманним для культури кулястих амфор лусковим орнаментом, вимито Бугом під час повені в ур. За церквою [Janusz, 1929, s. 259].

Матеріали, які здобув Б. Януш під час дослідження в Ульвівку кам'яної гробниці-скрині культури кулястих амфор, дуже цікаві. Це поховання, що загалом можна датувати серединою III тис. ВС, за стилістикою орнаменту на знайдених там амфорах (рис. 6, 2) відносять до особливої перехідної групи між центральною і східною групами цієї великої праєвропейської спільноти доби енеоліту [Szmyt, 1999, s. 42, 63–71; Sieradzka, 2017, s. 22].

Власне Б. Януш провів перші фахові дослідження найзначимішої і відомої в науці пам'ятки археології Ульвівка – могильника кінця бронзової – початку ранньозалізної доби, яка стала епонімною для цілої археологічної групи (пам'ятки ульвівецького типу) Західної Волині.

Цікава і дещо загадкова історія відкриття та дослідження ульвівецького могильника. Б. Януш зазначав, що пам'ятка розташована північніше гробниць культури кулястих амфор, на землях панського двору, на полі, званому “За гумном”. Перше поховання виявлено випадково ще в 1890 р. Відтоді на великій площі могильника натрапляли на кістяки й урни з тілоспаленням. У 1913 р. аматорськими “рятівними” розкопками Й. Никорович відкрив 18 поховань у південно-східній частині. Він описав розташування кістяків, зібрав знайдені при них посуд і бронзові речі, а також деякі “особливо великі черепи”. Ці знахідки зберігалися в окремій кімнаті будинку Никоровича, але пропали під час Першої світової війни, оскільки весь маєток поміщика зруйнували. Після війни під час господарських робіт на площі могильника знову знайдено рештки кількох поховань. У вересні 1923 р. Б. Януш, перебуваючи на запрошення Й. Никоровича в Ульвівку, не лише дослідив гробниці культури кулястих амфор, але й зафіксував усе, що стосувалося археології, звернувши особливу увагу на тілопокладний могильник. Скориставшись розповідями і нотатками Никоровича, а також особистими спостереженнями, Януш досить детально описав виявлені раніше поховання та склав “Ситуаційний план”. У повідомленні про Ульвівок ніде не зазначав, що він сам також проводив розкопки могильника. Навпаки, зіславшись на брак робітників і коштів, на великі його розміри й ту шкоду, яку завдали “нашій праісторії поспішні і невмілі розкопки в Чехах і Висоцьку”, він відклав систематичні дослідження на весну 1924 р. Б. Януш писав: “Поки-що обмежився зорієнтуванням у розташуванні могильника, виясненням його характеру і цінності, а також записом всіх подробиць, які стосуються вже зроблених відкриттів” [Janusz, 1924–25, s. 352].

Натомість Т. Сулімірський писав, що Б. Януш у вересні 1923 р. проводив розкопки центральної частини могильника і виявив 10 незруйнованих поховань, 2 з яких були

<sup>6</sup> Із виявлених у гробниці артефактів збереглися лише дві амфори, які перебувають у Львівському історичному музеї.



тілопальними [Sulimirski, 1931, s. 109]. Якщо це так, то, очевидно, йдеться про описані в повідомленні Януша поховання VI–XVII, на що вказує аналіз тексту й ілюстрацій робіт Б. Януша та Т. Сулімірського. Тобто, Б. Януш міг розкопати дев'ять тілопокладних поховань, з яких три супроводжувались речами, та два тілопальні безурнові поховання в ямках. Чому він не продовжував дослідження в Ульвівку – невідомо. У наступному звіті про роботу в 1924 р. писав, що про розкопки весною і восени не може бути й мови, оскільки площа могильника заливається рікою під час повеней. Цікаво, що далі в цьому ж звіті читаємо: “Вдалося лише зафіксувати на віддалі 0,5 км від раніше частково консерватором дослідженого могильника новий (!) над Бугом, де на глибині 30 см натрапили на два скелети, з яких один мав на правому вусі бронзовий кільчик... Скелети... розташовані у сім рядів, головами до півдня; ті ряди помітні, як ясніші плями на чорній землі, змитій виливами Бугу. Вода в тому місці вимулила фрагмент миски чорного кольору” [Janusz, 1929, s. 259].

Отже, маємо інформацію про ще один великий (сім рядів поховань) інгумаційний могильник, який, судячи з його опису, навіть у деталях дуже подібний щодо поховального обряду до раніше виявленого й дослідженого Й. Никоровичем і Б. Янушем. Де б міг розташовуватись новий могильник – невідомо, адже Януш, подавши відстань, не вказав напрямку, та й місце розташування першого точно не знаємо. Якщо Б. Януш не помилився і щось не сплутав, то йдеться або про дві, можливо хронологічно синхронні й археологічно однокультурні, поховальні пам'ятки, або ж про один дуже великий могильник. Дивно, що на цю інформацію Януша пізніші дослідники не звернули увагу, хоча вона має важливе значення.

Очевидно, що Б. Януш зараховував ульвівський могильник до пам'яток типу Чехи-Висоцько [Janusz, 1918, s. 212]. Вчений був першим, хто на більш професійному рівні вивчав археологію Ульвівка. Орієнтація в тогочасній археологічній проблематиці, добре знання літератури дозволили йому в більшості випадків правильно описати та датувати археологічні матеріали і швидко ввести їх до наукового обігу. Напевно, Б. Януш в Ульвівку міг би зробити значно більше, якби не його конфлікти з керівництвом Львівського консерваторського округу, які вилилися у відсутність фінансування, фактичну заборону самостійних досліджень і звільнення з посади консерватора в 1928 р. [Булик, 2016, с. 405–407].



Рис. 7. Тадеуш Сулімірський (1898–1983) (за Kozłowski, 2015)

Fig. 7. Tadeusz Sulimirski (1898–1983) (by Kozłowski, 2015)

Речей, виявлених під час розкопок ульвівського могильника, збереглося мало. Цінна збірка Й. Никоровича, на жаль, пропала, і відома лише із загальних описів Б. Януша. Знахідки львівського вченого з досліджень 1923 р. передано в Державний археологічний музей у Варшаві (РМА) [Sulimirski, 1931, s. 110]. На сьогодні з цих речей опубліковано лише один кубок із поховання XII (рис. 5, 2) та фрагмент невеличкої чорнолощеної вазоподібної посудинки [Węgrzypowicz, 2001, s. 51, № 82, гус. 43, е, f].

Чотири черепи (три цілі, один пошкоджений) з ульвівського могильника, що розкопав Б. Януш, Консерваторський уряд надав для вивчення до Антропологічно-етнологічного інституту Університету Яна Казимира у Львові [Janusz, 1929, s. 260; Czortkower, 1932, s. 212].

Перші професійні археологічні розкопки в Ульвівку провів один із найактивніших передвоєнних дослідників галицької праісторії, відомий археолог

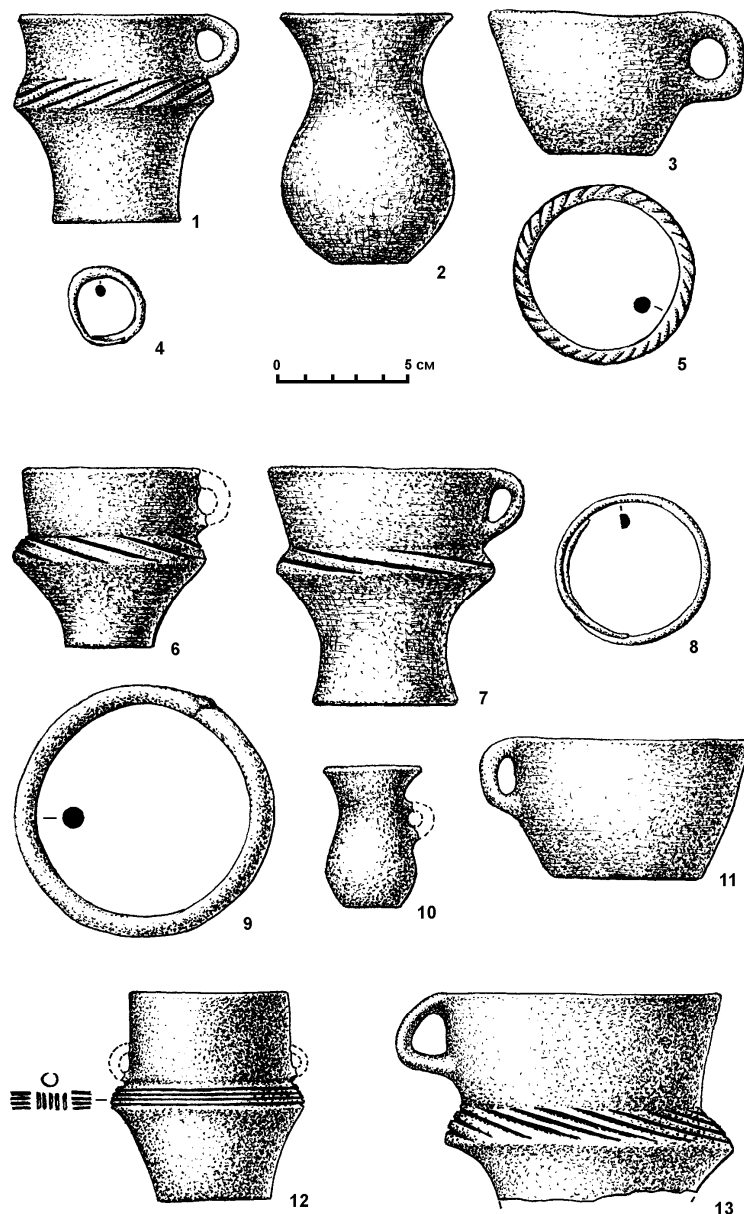


Рис. 8. Спорядження поховань Ульвівецького могильника. 1-5 – із розкопок Б. Януша 1923 р.; 6-13 – із розкопок Т. Сулімірського 1930 р. 1-3, 6, 7, 10-13 – кераміка; 4, 5, 8, 9 – бронза (за Sulimirski, 1931)  
 Fig. 8. Inventory from burials of Ulvivok cemetery. 1-5 – from excavations conducted by B. Janusz in 1923; 6-13 – from excavations conducted by T. Sulimirski in 1930. 1-3, 6, 7, 10-13 – ceramic ware; 4, 5, 8, 9 – bronze (by Sulimirski, 1931)

Тадеуш Сулімірський (1898–1983) [Radzik, 2004, s. 17–19; Чопек, 2006, с. 97–105; Булик, 2018, с. 426–453]. У вересні 1930 р. він, тоді ще випускник Львівського університету й археолог-початківець (рис. 7), отримавши від Б. Януша план і всі нотатки, які стосувалися розкопок 1923 р., продовжив дослідження ульвівецького могильника. І знову, як свого часу Б. Янушу, велику допомогу вченому надав Й. Никорович, розповівши про всі свої знахідки на могильнику і допомігши організувати експедиційні польові роботи. Т. Сулімірський розкопав

найменш пошкоджену і ще не досліджену південно-західну частину пам'ятки (південно-східну копав Й. Никорович у 1913 р., а центральну – Б. Януш у 1923 р.) і виявив ще 10 непорушених поховань, з яких 5 супроводжувалось особливими формами кераміки, зокрема келихами “ульвівецького типу” і бронзовими прикрасами (рис. 8) [Sulimirski, 1931, s. 110–112, tabl. XXVIII]. Враховуючи інформацію Й. Никоровича і Б. Януша та результати власних досліджень, Т. Сулімірський зробив висновок, що могильник мав невеликі розміри, поховання лежали рядами на великій відстані одне від одного, крім дорослих, поховані й діти [Sulimirski, 1931, s. 110–112].



Рис. 9. Ульвівок. Керамічні посудинки з поховань, розкопаних Т. Сулімірським у 1930 р. Львівський історичний музей

Fig. 9. Ulvivok. Ceramic vessels from burials, excavated by T. Sulimirski in 1930. Lviv Historical museum

За весь час досліджень ульвівецького могильника Й. Никоровича, Б. Януша та Т. Сулімірського відкрито й більш чи менш детально зафіксовано 40 інгумаційних поховань, 2 окремі черепа та 2 кремаційні в ямках, які супроводжувались мініатюрним посудом. Окрім того, на площі могильника під час розкопок Й. Никоровича в 1913 р. виявлено ґрунтові тілопальні поховання поморської культури [Sulimirski, 1933, s. 173].

Дослідження Й. Никоровича, Б. Януша та Т. Сулімірського показують, що могильник в Ульвівку належав до типу плоских ґрунтових могильників, де переважав поховальний обряд тілопокладення. Поховання розміщувалися на глибині від 0,3 м до 0,5 м. Кістяки лежали випростані, навзнак, орієнтовані головою на південь, розташовані кількома паралельними рядами. Частина поховань безінвентарні, частина – супроводжувалася керамічним посудом і бронзовими прикрасами. Кераміка з ульвівецького могильника невеликого розміру, різноманітних форм, ліпна, тонкостінна. Привертають увагу келихи на високій ніжці, прикрашені навскісними канелюрами на верхній площині профільованих плічок (рис. 8, 1, 6, 7, 13). Цей особливий, ритуальний посуд – характерна визначальна форма керамічного комплексу не лише могильника в Ульвівку, а й інших пам'яток ульвівецько-рованцівської групи Західної Волині [Павлів, 2008, с. 68–102]. Набір бронзових прикрас складався здебільш із скроневих кілець, шпильок, перстенів, браслетів для рук і ніг. Цікаво, що серед знахідок

Й. Никоровича згадані спіральні нараменники та браслет округлої овальної форми з гудзами [Janusz, 1924–1925, s. 351; Павлів, 2006, с. 156].

Знахідки Т. Сулімірського зберігаються у Львівському історичному музеї (рис. 9). Матеріали ульвівського могильника частково публіковані [Sulimirski, 1931, s. 109–112; tab. XXVIII; Сवेशніков, 1974, с. 223–225, рис. 60, 1–9].

Піднімаючи проблему датування й культурної належності ульвівського могильника, який раніше В. Гребеняк і Б. Януш зарахували до типу Чехи-Висоцько, тобто до висоцької культури, Т. Сулімірський, який на той час вже мав досвід розкопок великих могильників цієї культури і добре знав її матеріали, писав: “... дещо далі на північ, над Бугом, в околицях Сокаля бачимо цікаву локальну групу. Наразі знаємо лише один тілопокладний могильник цієї групи з Ульвівка. Януш знайшов тут також два тілопальні поховання. Предмети, які походять з Ульвівка, ніде не були публіковані. Януш, беручи до уваги техніку виготовлення посуду, зарахував могильник до висоцької культури, і відтоді в літературі постійно зустрічаємо таке визначення. Опрацьовуючи матеріали висоцької культури, оглядав і посуд з Ульвівка, який зберігається в Державному Археологічному Музеї у Варшаві, і мене вразили зовсім інакші форми посуду і відсутність типового посуду висоцької культури... Щоб розвіяти сумніви, ще раз провів розкопки ульвівського могильника і в результаті дійшов до висновку, що цю пам'ятку не можна зараховувати до висоцької культури.

Культура, представлена могильником в Ульвівку, є зовсім окремою, локальною групою... Маємо тут справу із змішаною культурою, докладніше пізнати яку зможемо лише після виявлення і дослідження нових могильників того ж типу. Поки що ... можна вважати, що ульвівська культура є наслідком змішування експансії середньопольської групи лужицької культури кінця III періоду епохи бронзи (канельована кераміка) із місцевим населенням, правдоподібно киммерійського походження” [Sulimirski, 1931, s. 160–162].

Здогадки вченого багато в чому підтвердили пізніші археологічні дослідження. На теренах Південно-Західної Волині виявлено й розкопано низку могильників (зокрема Стрижів, Тяглів, Рованці, Городок), поховальний обряд і речовий комплекс яких знаходять дуже близькі аналогії в матеріалах ульвівського могильника, що дало змогу виділити окрему синкретичну ульвівсько-рованцівську групу археологічних пам'яток, які датують кінцем II – початком I тис. BC. Імовірно, ульвівський могильник репрезентує ранній етап існування цієї групи і може датуватися в межах періодів НаА<sub>2</sub>–НаВ<sub>2</sub>, тобто XI–IX ст. до н. е. [Павлів, 1993, с. 11–56; 2006, с. 154–165; 2008, с. 68–102; 2018, с. 111–122; Козак, Павлів, 1999, с. 71–81].

Не встановлене розташування ульвівського некрополя. Б. Януш пише, що могильник розміщувався “на північ від поховань у кам'яних гробницях, виявлених майже посередині села, на землі, що належала маєтку, на полі (ниві), яке називалося «За гумном»” [Janusz, 1924–25, s. 351]. Тобто, це мала би бути північна околиця села. Т. Сулімірський лише повторив інформацію Януша щодо урочища. І. Сवेशніков також локалізував могильник на північній околиці Ульвівка [Сवेशніков, 1976, с. 72–73]. Натомість Л. Крушельницька подала, що могильник було розташовано з південного боку села, на території сучасного колгоспного двору, на північ від лівого берега р. Буг [Археологічні пам'ятки..., с. 97–98].

У 1983 р. автор обстежив околиці Ульвівка, зокрема західний край села вздовж лівого берега Бугу: починаючи від мосту до с. Скоморохи і закінчуючи мостом для залізничної колії поблизу с. Ромош. Де було ур. За гумном, уже ніхто з місцевих жителів не знав, але схилилися до версії, що це територія колгоспного двору на південному краї села. Судячи з довоєнних топографічних карт і розповідей селян, власне тут перебувала садиба Й. Никоровича. Це досить висока (3–4 м над рівнем води) перша надзаплавна тераса лівого берега Бугу, краї якої різко обриваються до сточища ріки. Площа колгоспного двору заасфальтована і забудована, що унеможливило археологічні дослідження. Поряд, із західної сторони, проходить дорога до с. Теляж, при будові якої, згідно з Б. Янушем, близько 1890 р. натрапили на людські кістяки з бронзовими гудзиками [Janusz, 1924–1925, s. 353]. Такі знахідки та відповідні топографічні умови (ульвівські могильники, як правило, влаштовували на високих берегах рік), дають



підставу локалізувати його в цьому місці (рис. 10, А). Але це суперечить інформації Б. Януша і, частково, Л. Крушельницької, яка розташувала “на північ від лівого берега р. Західний Буг” [Археологічні пам'ятки..., с. 47–48], що неможливе, оскільки ріка тут тече з півдня на північ.

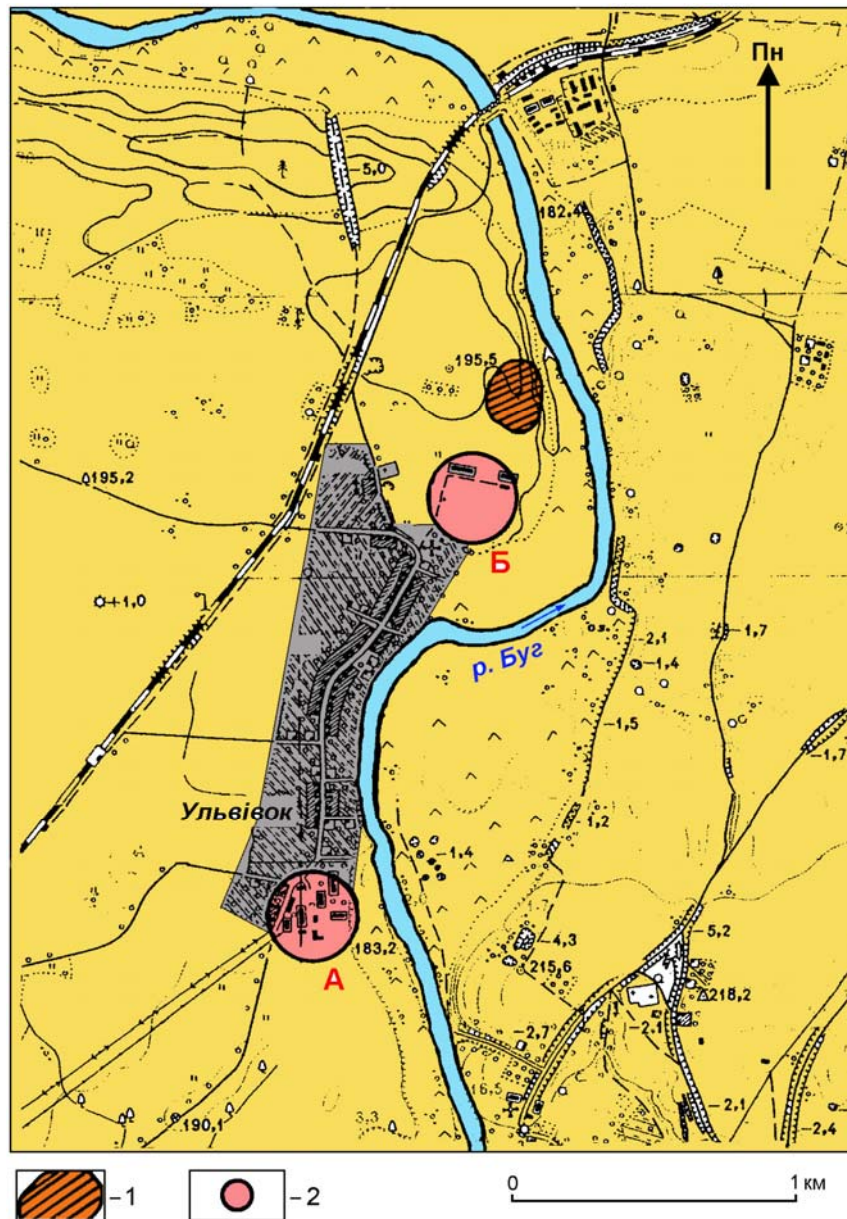


Рис. 10. Ульвівок. 1 – розташування пам'ятки в ур. Зацерковне; 2 – місця ймовірного розташування могильника ульвівецько-рованцівського типу

Fig. 10. Ulvivok. 1 – location of the site in Zatserkovne Place; 2 – place of possible location of cemetery of Ulvivok-Rovantsi type

Під час поверхневих обстежень південна околиця Ульвівка виявилася найбільш бідною на археологічні знахідки – виявлено лише кілька дрібних уламків ліпної кераміки, можливо, ранньозалізної доби та фрагменти посуду пізньосередньовічного часу. Північніше колгоспного двору берег Бугу так само високий і стрімкий. Це – щільно забудована частина села. На городках, які сходять до краю берега, знайдено уламки кераміки ранньозалізної та княжої часів.

Найцікавішими виявилися терени північно-східної околиці Ульвівка в ур. Зацерковне. Тут русло Бугу різко відхиляється на схід, а за 700 м знову прямує на північ, утворюючи на лівому березі широкий мис. Висота берега (першої надзаплавної тераси) сягає 2–3 м. Місцевість рівна, плавно піднімається у північному напрямку до висоти 195,5 м н. р. м. Згідно з Б. Янушем,десь тут розташовувалося поле “За гумном” і “*величезна стодола*” Й. Никоровича, де виявлено поховання ульвівецького некрополя. У радянські часи на цьому місці збудували колгоспну ферму.

Варто звернути увагу на ще одну, на мою думку, цікаву річ. Усі відомі могильники ульвівецько-рованцівського типу розташовані на високому березі в такому місці, де течія ріки робить вигин, утворюючи мис. Поховання орієнтовані головою на південь й одночасно завжди скеровані головою до течії ріки. В Ульвівку лише північно-східний край села в ур. Зацерковне відповідає таким вимогам – високе рівне місце над меандром ріки, розташоване північніше течії. Власне, йому підходить розміщення могильника, яке подала Л. Крушельницька.

Отже, схиляюся до думки, що ульвівецький некрополь, який досліджували Й. Никорович, Б. Януш та Т. Сулімірський, найімовірніше був все ж таки на північно-східній околиці села (рис. 10, Б). Точніше встановити розташування могильника поки не вдається.

Антропологічні спостереження дослідників ульвівецького могильника доволі скромні. Вони відзначають великий зріст похованих, доліхокранію, що переважає, інколи зазначають приблизний вік похованих і стан збережених решток. Окрім чотирьох черепів із розкопок Б. Януша в 1923 р., до Антропологічно-етнологічного інституту Університету Яна Казимира у Львові для краніологічних досліджень надано ще три черепи з поховань, які розкопав в Ульвівку у 1930 р. Т. Сулімірський. Два з них, добре збережені, походили з могильника, а третій разом із рештками сильно понищених кістяків знайдено за 0,5 км від могильника. Т. Сулімірський датував цей череп значно пізнішим – “*ранньоісторичним*” – часом, пов’язуючи з “*ранньоісторичною*” керамікою та городищем, розташованим неподалік (?). Черепи зберігалися в музейних збірках кафедри праісторії.

Фахове опрацювання цієї колекції зробив львівський антрополог і етнолог, один із засновників стоматологічної антропології Саломон Чортковер (1903–1943). З 1931 по 1939 роки він працював асистентом-волонтером в одному з провідних антропологічних центрів міжвоєнної Європи – Антропологічно-етнологічному інституті Львівського університету Яна Казимира у Львові, яким керував Ян Чекановський. Вивчав походження давніх європейських рас, хоча головною проблемою в наукових зацікавленнях були антропологічні особливості євреїв [Тарнавський, 2014, с. 23].

С. Чортковер, застосовуючи методики Р. Мартіна та Я. Чекановського, опрацював шість черепів з Ульвівка. Три (один доліхокранний, два мезокранні) відніс до середземноморського іберо-інсулярного типу, два мезокранні – до праслов’янського (суміші іберо-інсулярного та лапаноїдного). Череп “*ранньоісторичного*” часу належав до північно-західного нордичного типу зі середземноморськими елементами. С. Чортковер, ймовірно під впливом теорії Т. Сулімірського, зробив висновок, що “*люди, поховані на ульвівецькому могильнику, належали в основному до середземноморського типу (кіммерійці) з нордичними елементами (лужицька культура), а «ульвівецька культура» є культурою локальною і змішаною*”. Результати досліджень опубліковано в чеському часописі “*Antropologie*” [Czortkower, 1932, s. 212–218].

Три черепи з Ульвівка з розкопок Т. Сулімірського для краніологічних обстежень реставрував Ян Брик (1899–1940) – львівський праісторик, археолог і антрополог, волонтер Антропологічно-етнологічного інституту Львівського університету, асистент кафедри праісторії Львівського університету, учень професорів Я. Чекановського і Л. Козловського [Czortkower, 1932, s. 212; Тарнавський, 2014, с. 22; Білас, 2005, с. 69, 71, 87–88]. У Звіті про дослідження курганів у Русилові та Красному, які Я. Брик проводив влітку 1930 р., він писав і про цікаві археологічні знахідки з Ульвівка: “*Під час досліджень, які проводив Др. Т. Сулімірський на полі в урочищі «За гумном» на могильнику типу «Ульвівка», на західному краї пам’ятки на глибині приблизно 50 см від поверхні землі знайдено скупчення*

уламків кераміки. Серед них є фрагменти невеликого горщика, прикрашеного на шийці трьома горизонтальними пасами тисненого подвійного шнура, а на бочках – відбитком одного шнура, але вертикального (променистий орнамент). Також є фрагменти шийки і вінець іншої посудинки, оздоблені горизонтальним шнуровим орнаментом, фрагмент шийки посудини, оздобленої вертикальним пасом штампованого орнаменту і кілька фрагментів кераміки, оздоблених нігтевим орнаментом, гудзами і проколами” [Врук, 1930, s. 91]. Про ці матеріали Т. Сулімірський не згадував. Судячи з опису знахідок, одну частину їх можна віднести до ранньобронзової доби (межановіцька культура ?), іншу – до пізньобронзової або ранньозалізної. Цілком можливо, що розташовані одна біля одної три орнаментовані відбитками шнура посудини можуть походити із зруйнованого поховання. Далі Я. Брик писав: “На полі «Печини», яке безпосередньо прилягає [до могильника – Д.П.] і тягнеться аж до ріки Буг, відкрито поселення неолітичної епохи. Знайдено крем'яні знаряддя: черешковий наконечник стріли, скребки на пластинах, уламок серпа, кутовий різець. Траплялися і уламки кераміки” [Врук, 1930, s. 91–92]. Потрібно зауважити, що датування Я. Брика пам'ятки сумнівне – матеріали вказують на пізніші епохи. Імовірно, що він під час експедиційних поїздок у 1930 р. побував на розкопках Т. Сулімірського в Ульвівку й був причетний до виявлення описаних матеріалів.

Весною 1935 р. в Ульвівку рибалки витягли з р. Буг рідкісний добре збережений археологічний артефакт – бронзовий короноподібний обруч із 23 зубцями, який завдяки шарнірному з'єднанню міг розкриватися. Його діаметр становить 14 см, висота – 3 см, вага – 735 гр<sup>7</sup> (рис. 11). Це рідкісна знахідка – з території України відомо лише кілька таких, зокрема із Залісся на Тернопільщині [Demetrykiewicz, 1900, s. 71–72, fig. 1, 2] та Лісок на Чернігівщині [Виноградский, 1956, с. 92, рис. 2, 8]. Подібні знахідки більш поширені в Південній Прибалтиці. Аналогічні ульвівському короноподібні обручі, можливо, навіть виліті в одній формі, знайдено в Польщі [Demetrykiewicz, 1900, s. 76, fig. 3;

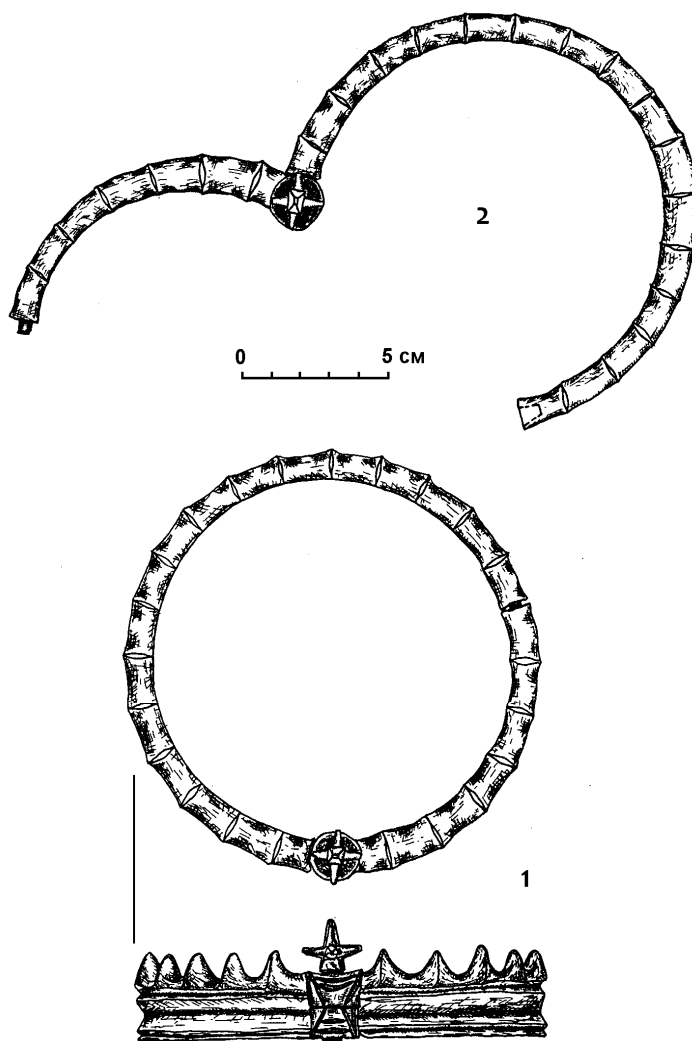


Рис. 11. Ульвівок. Бронзова шийна гривна (Kronenhalsring) пізньолатенського періоду, знайдена 1935 р. в р. Буг. Львівський історичний музей

Fig. 11. Ulvivok. Bronze neck hryvna (Kronenhalsring) of Late La Tène period, found in 1935 in Bug River. Lviv Historical museum

<sup>7</sup> Зберігається у фондах Львівського історичного музею.

Pietraszewski, 1924, s. 122–124, fig. 4]. Понад 100 років вчені дискутують про датування, культурну належність і призначення цих виробів.

Ульвівецький “обруч” опублікував Ярослав Пастернак (1892–1969) – один із провідних українських вчених-археологів, відкривач і дослідник багатьох археологічних пам'яток, передовсім княжого Галича, автор численних статей і монографій, дійсний член Наукового товариства ім. Шевченка і директор його музею (рис. 12) [Романюк, 2018, с. 338]. Навівши археологічні аналогії та використавши історичні джерела, вчений вважав такі вироби нашійними гривнами, ознаками достоїнства та військовими інсигніями, датував їх пізньою латенською добою і пояснював появу на землях України рухом давніх германських племен або міжплеменною торгівлею. Прабатьківщиною короноподібних обручів (Kronenhalsring) Я. Пастернак вважав Ютландію [Pasternak, 1944, s. 103–110; Пастернак, 1963, с. 266–271]. Висновки українського вченого підтверджують сучасні дослідження. Поширення короноподібних обручів у Європі пов'язують із міграцією носіїв прагерманської ясторфської культури, яка існувала на території сучасної Данії і Північної Німеччини у другій половині I тис. BC [Kaczanowski, Kozłowski, 1998, s. 216; Michałowski, 2014, s. 287–307].

Я. Пастернак згадував також про одну цінну знахідку зі сусідніх з Ульвівком Городилович – бронзовий хрест-енколпійон княжої доби, який зберігався в Музеї НТШ [Пастернак, 1937, с. 262].

Археологічні дослідження (розвідки та, ймовірно, невеликі розкопки) в Ульвівку у передвоєний час провів археолог К. Журовський (1909–1987), який в 1937–1940 рр. працював у Львівському університеті, а в 1940–1941 рр. – у Львівському історичному музеї [Погоральський, 2011, с. 502; Ситник, 2012, с. 146]. Результати досліджень в Ульвівку він не опублікував. Пізніше польський археолог Я. Домбровський, користуючись картотекою К. Журовського (з його дозволу), у монографії, присвяченій зв'язкам польських й українських земель за доби бронзи, розглядаючи проблеми



Рис. 12. Ярослав Пастернак (1892–1969)

Fig. 12. Jaroslav Pasternak (1892–1969)

“*ульвівецької групи лужицької культури*”, опублікував і проаналізував матеріали з Ульвівка: “*Із поселень [ульвівецької групи – Д.П.] досліджувались пам'ятки в ... Ульвівку... Відомо про виявлення нечисленних ям і вогнищ. В Ульвівку, Стрижові і Городку могильники були розташовані неподалік поселень. Поселення в Ульвівку можна зарахувати до II-ї фази існування ульвівецької групи... Зв'язки з тцинецькою культурою виразно помітні в кераміці з поселення в Ульвівку...*” [Dąbrowski, 1972, s. 47, 147, 150, tabl. XXV, 1–5] (рис. 13).

У повоєнний час археологічні дослідження Ульвівка відбувалися спорадично, здебільша їх проводили наукові співробітники відділу археології Інституту суспільних наук АН УРСР (тепер – Інститут українознавства ім. І. Крип'якевича НАН України). У 1970-х роках під час розвідкових обстежень І. Свешнікова і М. Пелещишина на місі лівого берега Бугу, біля колгоспної ферми, зафіксовано поселення “*скіфського*” періоду, на території якого знайдено також посудину поморської культури [Свешніков, 1976, с. 73]. У 1971 р. невеликі розкопки на площі могильника (також на території ферми) проводила Л. Крушельницька, де виявила фрагменти тюльпаноподібних горщиків із шорсткою поверхнею та мисок із ямками на



стінках, відносячи їх до лежницької групи пам'яток ранньозалізного часу [Крушельницька, 1993, с. 149]. На жаль, ці матеріали не опубліковані. Керамічний посуд і бронзові прикраси з розкопок ульвівецького могильника Т. Сулімірського в 1930 р., які зберігаються у Львівському історичному музеї, ще раз опрацював свого часу І. Сवेशніков (зарисував і детально описав), створивши картотеку знахідок. Вчений, погоджуючись із думками частини польських археологів, зараховував його до окремої ульвівецької групи лужицької культури [Сवेशніков, 1974, с. 223–227].

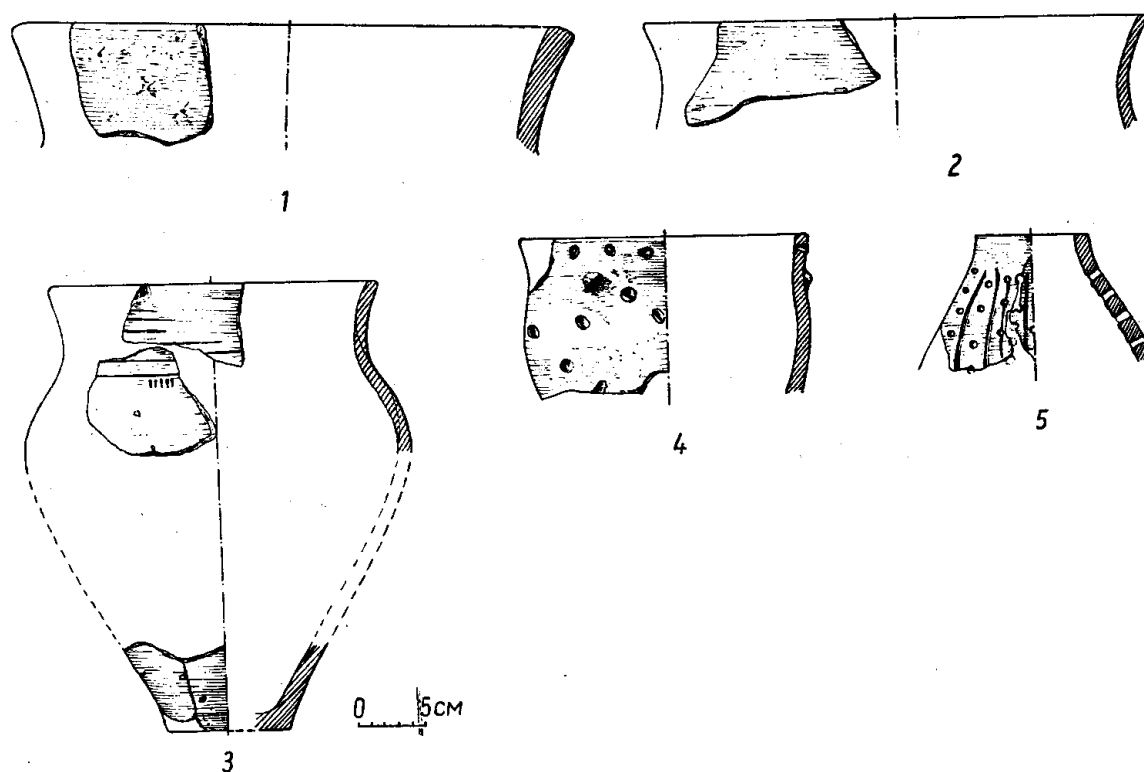


Рис. 13. Ульвівок. Керамічний посуд з розкопок К. Журовського (за Dąbrowski, 1972)

Fig. 13. Ulvivok. Ceramic vessels from excavations conducted by K. Żurowski (by Dąbrowski, 1972)

У другій половині 1980-х років на північно-західній околиці села над Бугом виявлено поселення поморської культури ранньозалізного часу (розвідкові шурфування В. Петегирича і Д. Павліва). У 2003 р. розвідкові археологічні роботи в Ульвівку проводила Рятівна археологічна служба ІА НАНУ. У північно-східній околиці села неподалік ферми зафіксовано поселення кінця IX – першої половини X ст. [Войцещук, 2004, с. 89].

У 1983 р. на території с. Ульвівок археологічні розвідки та розкопки здійснила експедиція Інституту суспільних наук АН УРСР під керівництвом автора.

Розвідками охоплено лівий берег р. Буг: починаючи від с. Теляж і закінчуючи с. Старгород. Основні дослідження проводили в північно-східній околиці Ульвівка в ур. Зацерковне на пагорбі першої надзаплавної тераси берега Бугу, за 500–700 м на північний схід від церкви, де на поверхні знайдено уламки ліпної кераміки доби бронзи та раннього заліза, креміль. Шурфування підтвердили наявність двошарового поселення доби бронзи (стжижовської та тцинецької культур) у західній і північно-західній частинах пам'ятки.

Розкопки більшою площею проведено в південно-східній частині [Павлів, 2006, с. 158–163]. Виявлено культурний шар й об'єкти кінця доби бронзи та раннього заліза: рештки великої наземної, хрестоподібної у плані чотирикамерної споруди, довжина стін якої сягала 5–6 м, а навколо – три потужні вогнища-печі, обкладені камінням (рис. 14). Поблизу вогнищ

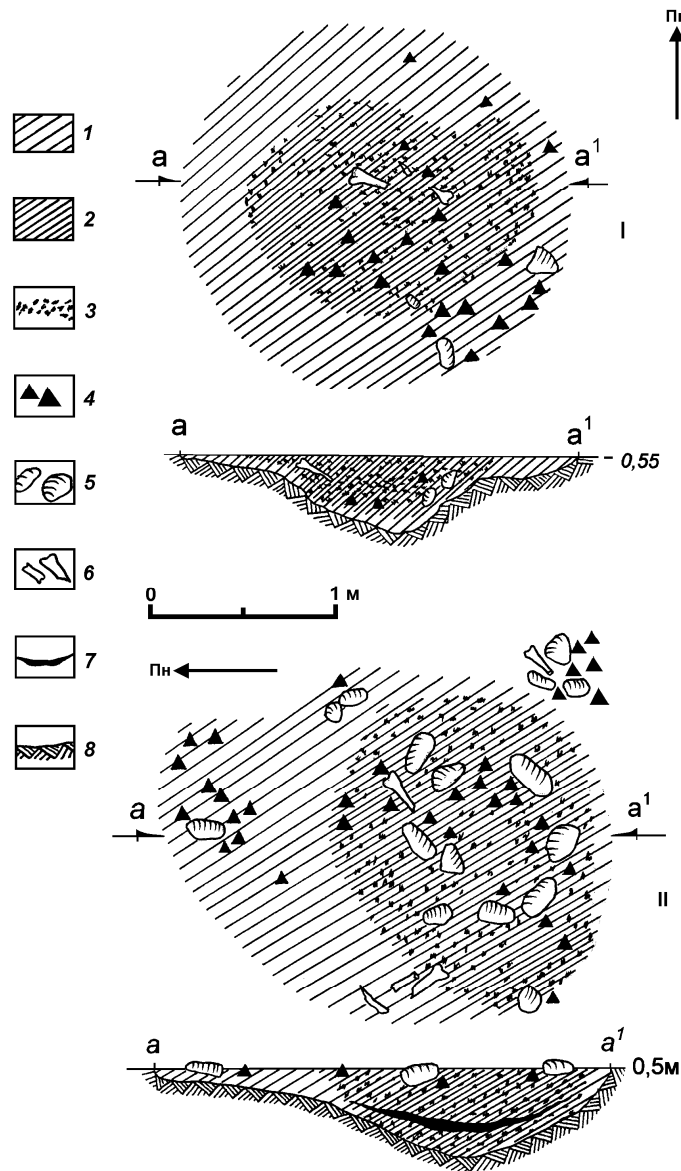


Рис. 14. Ульвівок. Плани та перерізи об'єктів-вогнищ, досліджених у 1983 р. в ур. Зацерковне. *I* – об'єкт 3; *II* – об'єкт 1. *I* – піщаний ґрунт із невеликими домішками попелу; *2* – піщаний ґрунт із значною домішкою попелу і вугілля; *3* – шматочки деревного вугілля; *4* – кераміка; *5* – каміння; *6* – кістки; *7* – прошарок вугілля; *8* – материк (за Павлів, 2006)

Fig. 14. Ulvivok. Plans and sections of objects-fireplaces, examined in 1983 in Zatserkovne Place. *I* – object 3; *II* – object 1. *I* – sandy soil with small admixtures of ashes; *2* – sandy soil with large admixture of ashes and charcoal; *3* – pieces of charcoal; *4* – ceramic ware; *5* – stones; *6* – bones; *7* – charcoal layer; *8* – bedrock (by Павлів, 2006)

знайдено велику кількість уламків ліпного, добре випаленого керамічного посуду: горщиків тюльпаноподібної форми, опуклобоких біконічних ваз, що могли слугувати, очевидно, поховальними урнами або ритуальним посудом, великих чорнолощених мисок, келихів ульвівського типу. Поверхня посуду різноманітно й багато декорована отворами під вінцями,

вдавленнями, горизонтальними пружками, нігтевими затисками, конічними виступами, заглибленими навскісними лініями, канелюрами (рис. 15).

Керамічний комплекс пам'ятки в ур. Зацерковне близький до матеріалів лежницької групи, але має свої виразні особливості. Близькі аналогії знаходимо на могильниках ульвівецько-рованцівського типу Південно-Західної Волині, перш за все, на Рованцівському [Павлів, 1993, с. 11–35] та могильнику в Городку [Козак, Павлів, 1999, с. 71–81], у розташованих східніше “волинських” культурах кінця доби бронзи, зокрема в могилянській групі [Крушельницька, 1976, с. 74–77, рис. 28, 29], а також за Бугом – у матеріалах північно-східних груп лужицької культури [Dąbrowski, 1962, s. 12–13; Miśkiewicz, 1964; Węgrzynowicz, 1973; Kłosińska, 2005, s. 183, rys. 13, 14] та лужицької культури Північно-Західної Польщі [Ignaczak, 2002].

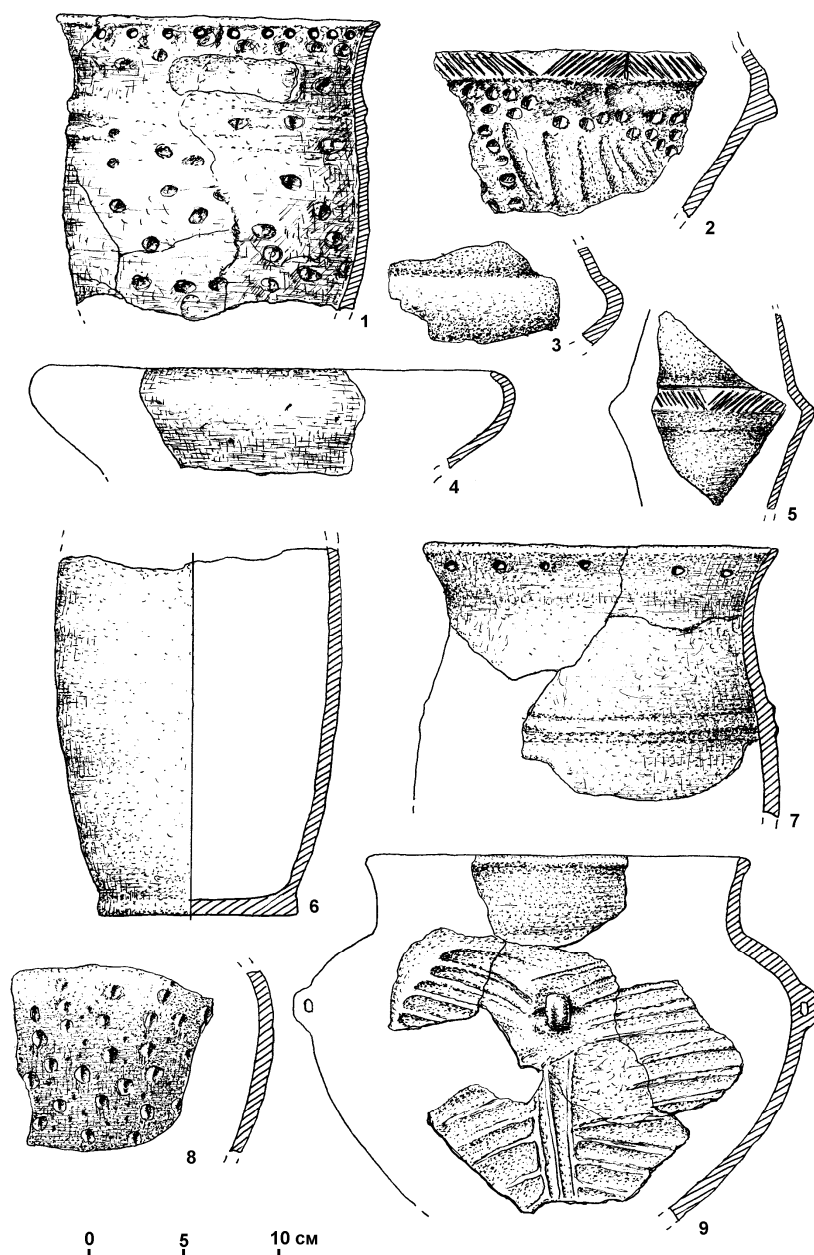


Рис. 15. Ульвівок. Керамічний посуд з об'єктів пізньобронзової доби в ур. Зацерковне (за Павлів, 2006).

Fig. 15. Ulvivok. Ceramic ware from objects of Late Bronze age in Zatserkovne Place (by Павлів, 2006)

Відкриті під час розкопок 1983 р. в Ульвівку об'єкти – наземна хрестоподібна споруда і три вогнища навколо – могли мати як господарське призначення, так і сакральне (святилище).

Отже, низка пам'яток заходу Волині, зокрема в Ульвівку в ур. Зацерковне, звідки походять керамічні комплекси з рустованим, вкритим нігтевими затисками посудом і спеціальною ритуальною керамікою у вигляді ульвівецьких келихів й інших особливих форм [Павлів, 2008, с. 68–102; 2018, с. 111–122], вказують на існування на зламі II і I тис. ВС у контактній зоні пограниччя висоцької культури і лужицького (неодноманітного!) культурного кола синкретичних археологічних субкультур. Пам'ятка в ур. Зацерковне цікава ще й тим, що десь поряд розташований “класичний” могильник ульвівецько-рованцівського типу<sup>8</sup>, і хоча їх хронологічна кореляція поки що проблемна, вони можуть представляти один культурний горизонт.

За 120 років від часу першої згадки в літературі про “череп'я і кремені” з Ульвівка на території села й околиць загалом виявлено щонайменше 14 пам'яток археології (8 поселень і 6 могильників), а також близько 100 окремих знахідок, з яких понад 10 – це рідкісні й цінні (в науковому вимірі) предмети старовини. Цей мальовничий куточок заходу України надзвичайно багатий на пам'ятки археології майже всіх епох, що свідчить про велике історичне значення краю.

Уже понад 100 років Ульвівок притягає увагу львівських вчених, завдяки їхній праці археологічні “скарби”, виявлені тут, більш чи менш досліджені й опубліковані. Напевно, ще не всі археологічні пам'ятки Ульвівка відкрито. Фахові археологічні обстеження необхідно продовжувати, як і охоронні заходи для збереження археологічної спадщини, для чого варто створити детальну карту з локалізацією усіх пам'яток, знахідок та давніх топонімів. Адже ульвівчанам є чим пишатися – село має дуже цікаву і, ймовірно, найдавнішу долітописну історію серед усіх сіл Львівщини.

#### ЛІТЕРАТУРА

- Археологічні пам'ятки Прикарпаття і Волині доби бронзи та раннього заліза.* (1982). – Київ. – 194 с.
- Бандрівський М.* (1998). Все ще недооцінений археолог Володимир Гребеняк (1892–1915) // МДАПВ. – Вип. 7 (Постаті української археології). – С. 79–81.
- Білас Н.* (2005). Археологічна наука у Львівському університеті (XIX–30-ті роки XX ст.) // АДЛУ. – Вип. 8. – С. 46–114.
- Булик Н.* (2014). Життя і діяльність Богдана Януша в контексті інтелектуального середовища Галичини // МДАПВ. – Вип. 18. – С. 342–368.
- Булик Н.* (2016). Археологічний вимір пам'яткоохоронних практик у Галичині (1918–1928) // МДАПВ. – Вип. 20. – С. 394–413.
- Булик Н.* (2018). У Львові та поміж львів'ян: просопографічний портрет Тадеуша Сулімірського (1898–1983) // МДАПВ. – Вип. 22. – С. 426–453. – doi: <https://doi.org/10.33402/mdapv.2018-22-426-453>
- Войцешук Н.* (2004). Нові відомості про археологічні пам'ятки басейну р. Західний Буг // Археологічні відкриття в Україні 2002–2003 рр. – Київ. – С. 89–90.
- Гілевич І* (2016). Міхал Броніслав Сокальський (1858–1929): життєвий шлях та краєзнавча спадщина // Брідщина – край на межі Галичини й Волині. – Вип. 9. – С. 115–120.
- Гребеняк В.* (1914). Сліди скитської культури в Галичині // Записки НТШ. – Т. СХVII і СХVIII. – С. 9–23.
- Козак Д. Н., Павлів Д. Ю.* (1999). Могильник ульвівецького типу поблизу с. Городок на Волині // Археологія. – № 3. – С. 71–81.
- Крушельницька Л.* (1993). Лежницька група пам'яток // Пам'ятки гальштатського періоду в межиріччі Вісли, Дністра і Прип'яті. – Київ. – С. 143–158.

<sup>8</sup> На жаль, неможливо повноцінно проаналізувати матеріали ульвівецького могильника, оскільки більшість знахідок (в першу чергу безцінна, очевидно, колекція Й. Никоровича) пропали і відомі лише із дуже поверхневих описів. Опрацьовано лише спорядження кількох розкопаних Б. Янушем та Т. Сулімірським поховань.



- Павлів Д.* (1993). Нові пам'ятки "лужицької" культури на заході України // Пам'ятки гальштатського періоду межиріччя Вісли, Дністра і Прип'яті. – Київ. – С. 11–56.
- Павлів Д.* (2006). Пам'ятки кінця доби бронзи – початку ранньозалізної доби із с. Ульвівок на Сокальщині // МДАПВ. – Вип. 10. – С. 154–165.
- Павлів Д.* (2008). Ульвівецькі келихи // МДАПВ. – Вип. 12. – С. 68–102.
- Павлів Д.* (2018). Особливі форми кераміки з могильників ульвівецько-рованцівського типу // МДАПВ. – Вип. 22. – С. 111–122. – doi: <https://doi.org/10.33402/mdapv.2018-22-111-122>
- Пастернак Я.* (1937). Нові археологічні набутки Музею Наукового Товариства імени Шевченка у Львові за час від 1933–1936 // Записки НТШ. – Львів. – Т. CLIV. – Праці історико-філософської секції. – С. 241–268.
- Пастернак Я.* (1963). Нашийні гривни в Україні // Записки НТШ. – Збірник на пошану сімдесятиріччя народин Романа Смаль-Стоцького. – Нью Йорк–Париж–Сідней–Торонто. – Т. CLXXVII. – С. 266–271.
- Петегририч В., Павлів Д.* (1991). Археологія у дослідженнях членів НТШ // Записки НТШ. Праці історико-філософської секції. – Т. ССXXII. – С. 412–426.
- Погоральський Я.* (2011). Журовський К. // ENCYKLOPEDIA. Львівський національний університет імени Івана Франка. – Львів. – Т. I. – С. 502.
- Романюк Т.* (2018). Ярослав Пастернак. Життєпис вченого. – Львів. – 423 с.
- Свешніков І. К.* (1974). Племена лужицької культури // Стародавнє населення Прикарпаття і Волині (доба первіснообщинного ладу). – Київ. – С. 223–227.
- Свешніков І. К.* (1976). Довідник з археології України. Львівська область. – Київ. – 95 с.
- Свешников И. К.* (1983). Культура шаровидных амфор. Археология СССР. САИ. – Москва. – Вып. В1–27. – 86 с.
- Ситник О.* (2012). Археологічна наука у Львові. Перша половина ХХ ст. – Львів–Жешів. – 365 с.
- Слободян В.* (1998). Церкви України. Перемишська єпархія. – Львів. – 863 с.
- Тарнавський Р.* (2014). Антропологічно-етнологічний інститут Львівського університету як основа формування наукової школи Яна Чекановського // Народознавчі зошити. – № 1. – С. 18–28.
- Чопек С.* (2006). Тадеуш Сулімірський та його внесок у дослідження епохи бронзи і раннього заліза Поділля та Волині // АДЛУ. – Вип. 9. – С. 97–105.
- Bryk J.* (1930). Tymczasowe sprawozdanie z badań archeologicznych we Wschodniej Małopolsce // *Z Othłani Wieków.* – Т. V. – Z. 6. – S. 89–92.
- Brzęk G., Czarniecki S.* (1973). Łomnicki Marian Alojzy (1845–1915). // *Polski Słownik Biograficzny.* – Т. XVIII. – S. 390–391.
- Czortkower S.* (1932). Lebky z Ulwówka // *Anthropologie.* – Praga. – X. – S. 212–218.
- Demetrykiewicz W.* (1900) Korony bronzowe przedhistoryczne znalezione na obszarze ziem dawnej Polski // *Materiały Archeologiczno-Antropologiczne i Etnograficzne.* – Т. IV. – S. 70–91.
- Dąbrowski J.* (1972). Powiązania ziem polskich z terenami wschodnimi w epoce brązu. – Wrocław. – 319 s.
- Ignaczak M.* (2002). Ze studiów nad genezą kultury łużyckiej w strefie Kujaw. – Poznań. – 224 s.
- Janusz B.* (1924–25). Sprawozdanie z działalności Państwowego Konserwatora Zabytków Przedhistorycznych Okręgu Lwowskiego za rok 1923 // *Wiadomości Archeologiczne.* – Warszawa. – Т. IX. – Z. 3–4. – S. 344–353.
- Janusz B.* (1929). Sprawozdanie z działalności Państwowego Konserwatora Zabytków Przedhistorycznych Okręgu Lwowskiego za rok 1924 i 1925 // *Wiadomości Archeologiczne.* – Warszawa. – Т. X. – S. 255–270.
- Kaczanowski P., Kozłowski J.K.* (1998). Najdawniejsze dzieje ziem Polskich (do VII w.). – Kraków. – 382 s.
- Kłosińska E.* (2005). Na południowo-wschodnich peryferiach popielnicowego świata – sytuacja kulturowa i osadnicza w młodszej epoce brązu i we wczesnej epoce żelaza w dorzeczu Huczwy i górnego Bugu // *Problemy kultury wysockiej.* – Rzeszów. – S. 161–192.
- Łomnicki M. A.* (1899). Atlas geologiczny Galicyi. – Kraków. – Zeszyt X. – Cz. 2. – 165 s.

- Michałowski A.* (2014). Elements of the Jastorf Culture in Wielkopolska. Import of Ideas or Migration of People? // *Das Jastorf – Konzept und die vorrömische Eisenzeit im nördlichen Mitteleuropa*. – Hamburg. – S. 287–301.
- Miśkiewicz J.* (1964). Osada kultury łużyckiej z miejscowości Miszewko Stratkowskie, pow. Płock // *Wiadomości Archeologiczne*. – Warszawa. – T. XXX. – Z. 1–2. – S. 150–174.
- Pasternak J.* (1944). Der Kronenhalsring von Ulwiwok // *Pozener Jahrbuch für Vorgeschichte*. – Pozen. – B. I. – S. 103–110.
- Pietraszewski J.* (1924). Notatki archeologiczne z ziemi Sandomierskiej // *Wiadomości Archeologiczne*. – T. IX. – Z. 1–2. – S. 120–124.
- Radzik T.* (2004). Profesor Tadeusz Sulimirski – archeolog (1898–1983) // *Kimmerowie, Scytowie, Sarmaci. Księga poświęcona pamięci profesora Tadeusza Sulimirskiego*. – Kraków. – S. 17–19.
- Sieradzka E.* (2017). Stylistyka ceramiki grupy wschodniej kultury amfor kulistych – ujęcie strukturalne // *Materiały i Spawozdania Rzeszowskiego Ośrodka Archeologicznego*. – T. XXXVIII. – S. 13–26.
- Sokalski B.* (1899). Powiat Sokalski pod względem geograficznym, etnograficznym, historycznym i ekonomicznym. – Lwów. – 496 s.
- Sulimirski T.* (1931). *Kultura wysocka*. – Kraków. – 202 s.
- Sulimirski T.* (1933). Die Kisten – und Glockengräberkultur in Südostpolen // *Swiatowit*. – Warszawa. – T. XV. – S. 169–178.
- Sulimirski T.* (1968). *Corded Ware and Globular Amphorae North-East of the Carpathians*. – London. – 227 p.
- Szmyt M.* (1999). Between West and East. People of the Globular Amphorae culture in Eastern Europe: 2950–2350 BC // *Baltic-Pontic Studies*. – Poznań – 8. – 351 s.
- Węgrzynowicz T.* (1973). *Kultura łużycka na Mazowszu wschodnim i Podlasiu* // *Materiały Starożytne*. – T. 11. – S. 7–126.
- Węgrzynowicz T.* (2001). *Zabytki z epoki brązu i wczesnej epoki żelaza z Ukrainy i Białorusi w zbiorach Państwowego Muzeum Archeologicznego w Warszawie*. – Warszawa. – 123 s.

#### REFERENCES

- Arkheologichni pamyatky Prykarpattya i Volyni doby bronzы ta rannoho zaliza.* (1982). Kyiv, 194 pp. (in Ukrainian).
- Bandrivskyy, M. (1998). Vse shche nedootsinenyi arkheolog Volodymyr Hrebenyak (1892–1915). *Materials and studies on archeology of Sub-Carpathian and Volhynian area*, 7, 79–81 (in Ukrainian).
- Bilas, N. (2005). Arkheologichna nauka u Lvivskomu universyteti (XIX–30-ti roky XX st.). *Arkheologichni doslidzhennya Lvivskoho universytetu*, 8, 46–114 (in Ukrainian).
- Bulyk, N. (2014). Life and activity of Bogdan Janusz at the context of intellectual environment of Halychyna region. *Materials and studies on archeology of Sub-Carpathian and Volhynian area*, 18, 342–368 (in Ukrainian).
- Bulyk, N. (2016). Archaeological dimension of site-preserving practices in Halychyna (1918–1928). *Materials and studies on archeology of Sub-Carpathian and Volhynian area*, 20, 394–413 (in Ukrainian).
- Bulyk, N. (2018). In Lviv and among its residents: prosopographic portrait of Tadeusz Sulimirski (1898–1983). *Materials and studies on archeology of Sub-Carpathian and Volhynian area*, 22, 426–453. – doi: <https://doi.org/10.33402/mdapv.2018-22-426-453> (in Ukrainian).
- Voitseshchuk, N. (2004). Novi vidomosti pro arkheolohichni pamyatky baseinu r. Zakhidnyi Buh. *Arkheolohichni vidkryttya v Ukraini 2002–2003 rr.* Kyiv, 89–90 (in Ukrainian).
- Hilevych, I. (2016). Mikhal Bronislav Sokalskyi (1858–1929): zhyttievyi shlyakh ta kraieznavcha spadshchyna. *Bridshchyna – krai na mezhi Halychyny i Volyni*, 9, 115–120 (in Ukrainian).
- Hrebenyak, V. (1914). Slidy skytskoi kultury v Halychyni. *Zapysky Naukovoho Tovarystva im. Shevchenka*, 117–118, 9–23 (in Ukrainian).
- Kozak, D. N., & Pavliv, D. Yu. (1999). Mohylnyk ulvivetskoho typu poblyzu s. Horodok na Volyni. *Arkheologiya*, 3, 71–81 (in Ukrainian).

- Krushelnytska, L. (1993). Lezhnytska hrupa pamyatok. *Pamiatky halshtatskoho periodu mezhyrichchia Visly, Dnistra i Prypiati*. Kyiv, 143–158 (in Ukrainian).
- Pavliv, D. (1993). Novi pamiatky “luzhytskoi” kultury na zakhodi Ukrainy. *Pamiatky halshtatskoho periodu mezhyrichchia Visly, Dnistra i Prypiati*. Kyiv, 11–56 (in Ukrainian).
- Pavliv, D.Yu. (2006). Pamiatky kintsia doby bronzы – pochatku rannozaliznoi doby iz s. Ulvivok na Sokalshchyni. *Materials and studies on archeology of Sub-Carpathian and Volhynian area, 10*, 154–165 (in Ukrainian).
- Pavliv, D. (2008). Ulvivetski kelykhy. *Materials and studies on archeology of Sub-Carpathian and Volhynian area, 12*, 68–102 (in Ukrainian).
- Pavliv, D. (2018). Special forms of ceramic ware from burial complexes of ulvivok-rovantsi type. *Materials and studies on archeology of Sub-Carpathian and Volhynian area, 22*, 111–122. – doi: <https://doi.org/10.33402/mdapv.2018-22-111-122> (in Ukrainian).
- Pasternak, Ya. (1937). Novi arkheolohichni nabutky Muzeiu Naukovoho Tovarystva imeny Shevchenka u Lvovi za chas vid 1933–1936. *Zapysky Naukovoho Tovarystva im. Shevchenka, 154*, 241–268 (in Ukrainian).
- Pasternak, Ya. (1963). Nashyini hryvny v Ukraini. *Zapysky Naukovoho Tovarystva im. Shevchenka, 177*, *Zbirnyk na poshanu simdesyatyrichchya narodyn Romana Smal-Stotskoho*, 266–271 (in Ukrainian).
- Petehyrych, V., & Pavliv, D. (1991). Arkheolohiya u doslidzhennyakh chleniv NTSh. *Zapysky Naukovoho Tovarystva im. Shevchenka. Praci istoryko-filosofskoi seksii, 222*, 412–426 (in Ukrainian).
- Pohoralskyi, Ya. (2011). Zhurovskyi K. *ENCYKLOPEDIA. Lvivskyi natsionalnyi universytet imeni Ivana Franka*, I. Lviv, 502 pp. (in Ukrainian).
- Romaniuk, T. (2018). *Yaroslav Pasternak. Zhyttiepys vchenoho*. Lviv, 423 pp. (in Ukrainian).
- Svieshnikov, I. K. (1974). Plemena luzhytskoi kultury. *Starodavnie naseleण्या Prykarpattya i Volyni (doba pervisnoobshchynnoho ladu)*. Kyiv, 223–227 (in Ukrainian).
- Svieshnikov, I. K. (1976). *Dovidnyk z arkheolohii Ukrainy*. Kyiv, 95 pp. (in Ukrainian).
- Svieshnikov, I. K. (1976). Kultura sharovidnykh amfor. *Arheologija Sojuzu Sovetskih Socialisticheskikh Respublik Svod arheologicheskikh istochnikov, B1–27*. Moskva, 86 pp. (in Russian).
- Sytnyk, O. (2012). *Arkheolohichna nauka u Lvovi. Persha polovyna XX st.* Lviv–Zheshiv, 365 pp. (in Ukrainian).
- Slobodyan, V. (1998). *Tserkvy Ukrainy. Peremyska ieparkhiya*. Lviv, 863 pp. (in Ukrainian).
- Tarnavskyi, R. (2014). Antropolohichno-etnolohichni instytut Lvivskoho universytetu yak osnova formuvannya naukovoї shkoly Yana Chekanovskoho. *Narodoznavchi zoshyty, 1*, 18–28 (in Ukrainian).
- Chopek, S. (2006). Tadeush Sulimirskyi ta yoho vnesok u doslidzhennya epokhy bronzы I rannoho zaliza Podillya ta Volyni. *Arkheologichni doslidzhennya Lvivskoho universytetu, 9*, 97–105 (in Ukrainian).
- Bryk, J. (1930). Tymczasowe sprawozdanie z badań archeologicznych we Wschodniej Małopolsce. *Z Othłani Wieków, 5(6)*, 89–92 (in Polish).
- Brzęk, G., & Czarniecki, S. (1973). Łomnicki Marian Alojzy (1845-1915). *Polski Słownik Biograficzny, 18*, 390–391 (in Polish).
- Czortkower, S. (1932). Lebky z Ulwówka. *Anthropologie, 10*, Praga, 212–218 (in Czech).
- Demetrykiewicz, W. (1900) Korony bronzowe przedhistoryczne znalezione na obszarze ziem dawnej Polski. *Materiały Archeologiczno-Antropologiczne i Etnograficzne, 4*, 70–91 (in Polish).
- Dąbrowski, J. (1972). *Powiązania ziem polskich z terenami wschodnimi w epoce brązu*. Wrocław, 319 pp. (in Polish).
- Ignaczak, M. (2002). *Ze studiów nad genezą kultury lużyckiej w strefie Kujaw*. Poznań, 224 pp. (in Polish).
- Janusz, B. (1924–25). Sprawozdanie z działalności Państwowego Konserwatora Zabytków Przedhistorycznych Okręgu Lwowskiego za rok 1923. *Wiadomości Archeologiczne, 9(3–4)*. Warszawa, 344–353 (in Polish).
- Janusz, B. (1929). Sprawozdanie z działalności Państwowego Konserwatora Zabytków Przedhistorycznych Okręgu Lwowskiego za rok 1924 i 1925. *Wiadomości Archeologiczne, 10*. Warszawa, 255–270 (in Polish).

- Kaczanowski, P., & Kozłowski, J.K. (1998). *Najdawniejsze dzieje ziem Polskich (do VII w.)*. Kraków, 382 pp. (in Polish).
- Kłosińska, E. (2005). Na południowo-wschodnich peryferiach popielnicowego świata – sytuacja kulturowa i osadnicza w młodszej epoce brązu i we wczesnej epoce żelaza w dorzeczu Huczwy i górnego Bugu. *Problemy kultury wysockiej*. Rzeszów, 161–192 (in Polish).
- Łomnicki, M.A. (1899) *Atlas geologiczny Galicji*, 10(2). Kraków, 165 pp. (in Polish).
- Michałowski, A. (2014). Elements of the Jastorf Culture in Wielkopolska. Import of Ideas or Migration of People? *Das Jastorf – Konzept und die vorrömische Eisenzeit im nördlichen Mitteleuropa*. Hamburg, 287–301.
- Miśkiewicz, J. (1964). Osada kultury łużyckiej z miejscowości Miszewko Stratkowskie, pow. Płock. *Wiadomości Archeologiczne*, 30(1–2), Warszawa, 150–174 (in Polish).
- Pasternak, J. (1944). Der Kronenhalsring von Ulwivok. *Pozener Jahrbuch für Vorgeschichte*, 1. Pozen, 103–110 (in German).
- Pietraszewski, J. (1924). Notatki archeologiczne z ziemi Sandomierskiej. *Wiadomości Archeologiczne*, 9(1–2), 120–124 (in Polish).
- Radzik, T. (2004). Profesor Tadeusz Sulimirski – archeolog (1898–1983). *Kimmerowie, Scytowie, Sarmaci. Księga poświęcona pamięci profesora Tadeusza Sulimirskiego*. Kraków, 17–19 (in Polish).
- Sieradzka, E. (2017). Stylistyka ceramiki grupy wschodniej kultury amfor kulistych – ujęcie strukturalne. *Materiały i Spawozdania Rzeszowskiego Ośrodka Archeologicznego*, 38, 13–26 (in Polish).
- Sokalski, B. (1899). *Powiat Sokalski pod względem geograficznym, etnograficznym, historycznym i ekonomicznym*. Lwów, 496 pp. (in Polish).
- Sulimirski, T. (1931). *Kultura wysocka*. Kraków, 202 pp. (in Polish).
- Sulimirski, T. (1933). Die Kisten – und Glockengräberkultur in Südostpolen. *Światowit*, 15. Warszawa, 169–178 (in German).
- Sulimirski, T. (1968). *Corded Ware and Globular Amphorae North-East of the Carpathians*. London, 227 pp.
- Szmyt, M. (1999). Between West and East. People of the Globular Amphorae culture in Eastern Europe: 2950–2350 BC. *Baltic-Pontic Studies*, 8. Poznań, 351 pp.
- Węgrzynowicz, T. (1973). Kultura łużycka na Mazowszu wschodnim i Podlasiu. *Materiały Starożytne*, 11, 7–126 (in Polish).
- Węgrzynowicz, T. (2001). *Zabytki z epoki brązu i wczesnej epoki żelaza z Ukrainy i Białorusi w zbiorach Państwowego Muzeum Archeologicznego w Warszawie*. Warszawa, 123 pp. (in Polish).

*Стаття: надійшла до редакції 20.08.2019  
прийнята до друку 19.11.2019*

## **SITES OF ARCHAEOLOGY IN ULVIVOK AND ITS SURROUNDINGS IN THE RESEARCH OF LVIV SCIENTISTS**

*Dmytro PAVLIV*

*Ivan Krypiakevych Institute of Ukrainian Studies of NAS of Ukraine,  
Vynnychenko Str., 24, 79008, Lviv, Ukraine,  
e-mail: datamitra@gmail.com*

The old village of Ulvivok, located above the Bug River in Sokal district, Lviv region, is extremely rich with archeological sites. Relief, favorable for living, fertile soils, large river have contributed to appearing of human settlements on this area since ancient times. This fact is witnessed by finds of numerous archaeological artifacts near Ulvivok and discovery of significant archaeological sites – cemeteries and settlements, which have interesting history of research since the late XIX century and till nowadays, associated with many famous Lviv scientists. An important role in preservation and study of local archaeological finds was played by Dzieduszycki Museum. The first references to finds from Ulvivok and the surrounding villages – Horodylovychi, Stargorod,



Skomorokhy and Telyazh – are found at the works of local historian B. Sokalski and geologist A. Lomnitcki, published in 1899. J. Nykorovych – owner of the village and amateur archaeologist contributed noticeably preservation and research of sites during XIX – beginning of XX century. The first extensive exploration in Ulvivok in 1923 was conducted by archaeologist and local historian, guardian of the prehistoric monuments of Lviv district B. Janusz, who discovered a tomb of Globular Amphoraes culture and part of the burials of the most famous archeological sites near Ulvivok – inhumation cemetery from the end of Bronze Age of “Ulvivok-Rovantsi type”. The same cemetery was investigated in 1931 by archaeologist T. Sulimirski, who published the results of excavations. Local archeological finds were studied by famous Ukrainian archaeologist J. Pasternak, J. Bryk, K. Żurowski, J. Dąmbrowski, I. Sveshnikov, L. Krushelnytska. Nowadays, the exploration work was conducted by N. Wojceschuk, surveys in Ulvivok, Horodylovychi, Stargorod and excavation of Early Iron Age site were carried out by D. Pavliv. At least 14 archaeological sites (8 settlements and 6 cemeteries) and about 100 individual finds have been found on the territory of village and surrounding area. This territory on the western part of Ukraine is extremely rich with archaeological sites of almost all epochs. It is witnessed by great historical importance of this region and requires continuation of professional archaeological examinations and protective actions for preservation of archaeological heritage.

**Key words:** Ulvivok, archaeological site, Lviv scientists, Globular Amphoraes culture, burial complex of Ulvivok-Rovantsi type.